

воскресенье, 3 апреля 2016 г.

## План урока № 23

# Тема: «Население и хозяйство Европейского Юга.»

- **Цель урока:** Познакомить учащихся с населением и хозяйством Европейского Юга.
- **Тип урока:** Изучение нового материала.
- **Вид урока:** Беседа.
- **Оснащение урока:** Компьютер, демонстрационный телевизор, презентация в PowerPoint 09-23
- **I. Организационный момент.** Раздать тетради, авторучки, учебники, атласы, бланки для ответов. (2 минуты)
- **II. Повторение предыдущей темы урока.** (4 минуты)
- **III. Постановка цели занятия перед учащимися.** (2 минуты)
- **IV. Новый материал.** (26 минут)
- **V. Обобщение изученного на уроке материала.** (5 минуты)
- **VI. Подведение итогов урока. Завершение урока.** Собрать тетради и авторучки. (1 минута)



воскресенье, 3 апреля 2016 г.

# География России: природа, население, ХОЗЯЙСТВО

География

9 класс

воскресенье, 3 апреля 2016 г.

# «Население и ХОЗЯЙСТВО Европейского Юга»

• §39, §40



воскресенье, 3 апреля 2016 г.

# План урока:

1. Что было на прошлом уроке?
2. Население
3. Европейский Юг России
4. Численность населения
5. Размещение населения
6. Северная Осетия – Алания
7. Народы и религии
8. Греки
9. Адыгейцы
10. Занятость и доходы населения
11. Топливная промышленность
12. Хозяйство
13. Сельское хозяйство

воскресенье, 3 апреля 2016 г.

# 1. Что было на прошлом уроке?

- 1) Какую тему мы прошли на прошлом уроке?
- 2) Перечислите субъекты Юга России
- 3) Какова численность населения Юга России?



## 2. Население

### 5. Население

- Европейский Юг – один из древнейших районов заселения. Главная особенность его населения – многонациональность – связана с историческим положением этой территории вблизи маршрутов великих переселений народов, благоприятного климата, плодородными почвами.

# 3. Европейский Юг России

## 3' Европейский Юг России





## 4. Численность населения

### 4 ЧИСЛЕННОСТЬ НАСЕЛЕНИЯ

- На сравнительно небольшой территории района проживают 19 млн человек (13% населения России). Несмотря на естественную убыль (−4 человека на 1000 жителей), начиная с 90-х годов XX в. население Европейского Юга увеличилось более чем на 2 млн человек.



- Основные причины роста: высокий естественный прирост в большинстве национальных республик; миграционный прирост, перекрывающий естественную убыль населения.

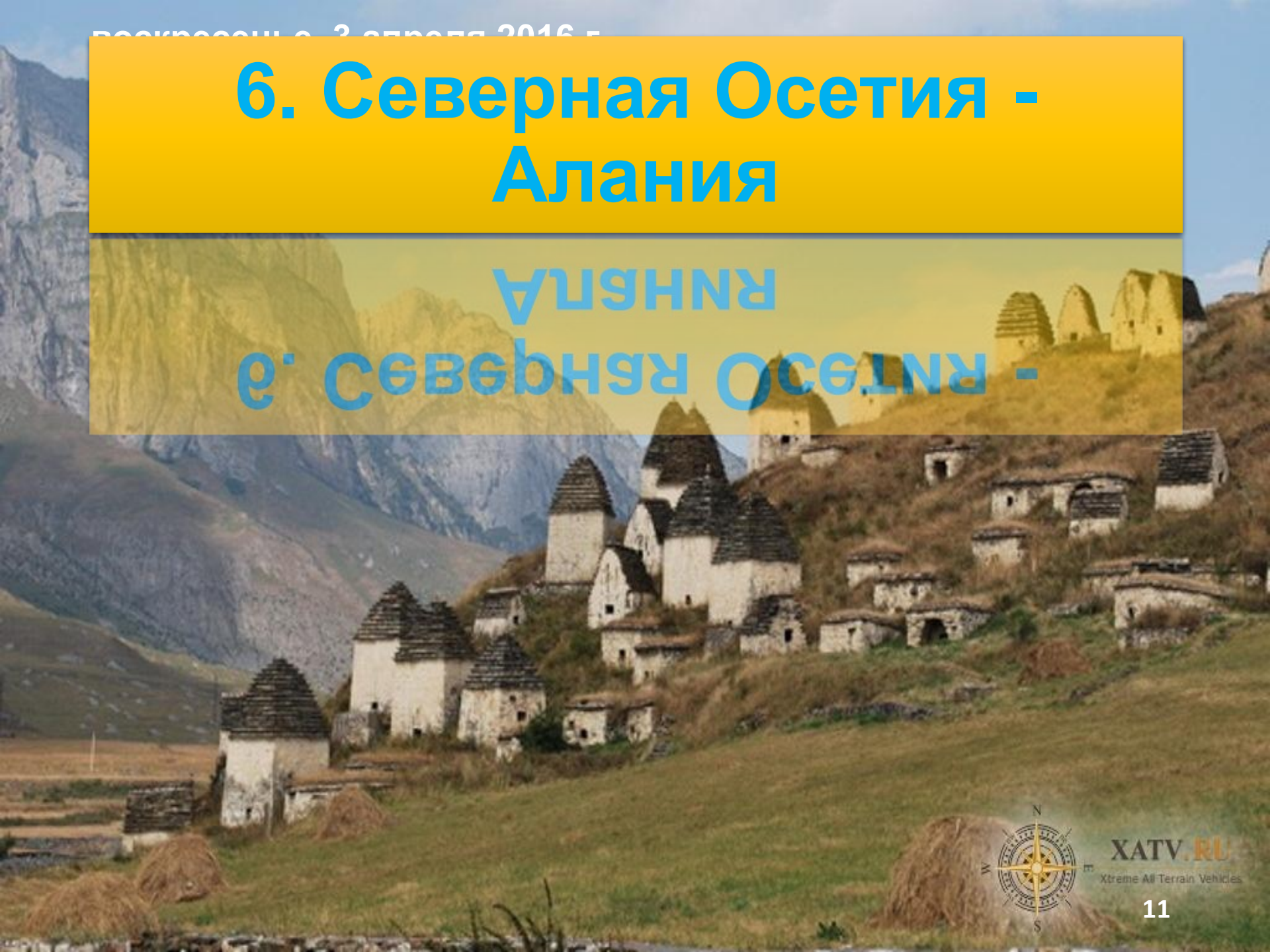
## 5. Размещение населения

- Средняя плотность населения – 53 чел./км<sup>2</sup> — одна из самых высоких в стране. В Республике Северная Осетия - Алания она достигает 80 чел./км<sup>2</sup>. Из-за благоприятных агроклиматических условий высока доля сельских жителей. Поэтому Европейский Юг – наименее урбанизированный район России. Доля горожан 54%, а в республиках Ингушетия, Дагестан и Чечня она менее 40%.



# 6. Северная Осетия - Алания

Алания  
в. Северная Осетия -





• В районе много крупных городов. На севере это агломерация вокруг города миллионера Ростова-на-Дону. Сельские поселения многочисленны. На равнинах это очень крупные станицы (до 20-30 тыс. человек). В горах сеть поселений реже, а их размеры уменьшаются до средних и мелких. На пастбищах высокогорий расположены сезонно обитаемые поселения.



## 7. Народы и религии

- Европейский Юг – один из самых многонациональных районов страны. На его территории проживают более 100 народов, говорящих на разных языках и обладающих своеобразной культурой и традициями. На равнинных территориях преобладают русские, здесь живут также украинцы, армяне, греки. Эти народы исповедуют православие.



# 8. Греки

8. ГРЕКИ





• Кроме них, в восточной части района живут тюркские народы (алтайской семьи): ногайцы и кумыки. В предгорных и горных районах в основном проживают народы северокавказской языковой семьи: на западе — черкесы, адыгейцы, кабардинцы; на востоке — чеченцы, ингуши, аварцы и др.



# 9. Адыгейцы





- В предгорьях и горах проживают и народы других языковых семей: осетины (индоевропейская семья), карачаевцы и балкарцы (алтайская семья). Народы гор и предгорий за исключением православных осетин исповедуют ислам.

# 10. Занятость и доходы населения

- $\frac{1}{4}$  жителей Европейского Юга моложе трудоспособного возраста. Доля же экономически активного населения одна из самых низких в России – менее 50%. Почти  $\frac{1}{4}$  работающего населения занята в сельском хозяйстве. В районе остро стоит проблема безработицы, уровень которой в 4 раза выше среднего по стране.



• В Республике Ингушетия доля безработных – 65%, а в Чеченской Республике – почти 75%. Это, естественно, отражается на доходах населения. Они ниже среднероссийских примерно на 30%. Даже в самом благополучном Краснодарском крае доходы ниже на  $\frac{1}{4}$ , а в Республике Ингушетия – в 2,5 раза.



# 11. Магас ▶





## 12. Хозяйство

- Европейский Юг длительное время развивался как преимущественно сельскохозяйственный район. К началу прошлого века на его территории преобладали промышленные предприятия по переработке сельскохозяйственного сырья. Современный облик хозяйства района сформировался в 50-х гг. прошлого столетия.

# 13. Сельское хозяйство

## 13. СЕЛЬСКОЕ ХОЗЯЙСТВО

- Сельское хозяйство – главная отрасль района. Этому способствуют самые благоприятные в России агроклиматические ресурсы и значительная доля пахотных земель страны – 8%. Здесь производится  $\frac{1}{8}$  продукции сельского хозяйства России.



# 14. Сельскохозяйственная ярмарка



ярмарка

14 СЕЛЬСКОХОЗЯЙСТВЕННАЯ



- Ведущая отрасль сельского хозяйства – растениеводство даёт  $\frac{2}{3}$  продукции. Основные сельскохозяйственные культуры – озимая пшеница, кукуруза, рис, подсолнечник, сахарная свёкла.
- На Европейском Юге производится практически весь выращиваемый в России виноград, чай и цитрусовые,  $\frac{1}{4}$  подсолнечника, около  $\frac{1}{4}$  зерна, сахарной свеклы, ягод и плодов.



# 15. Пищевая промышленность

- Лидер среди промышленных отраслей – пищевая промышленность даёт  $\frac{1}{3}$  общего производства района. Здесь есть практически все виды предприятий, перерабатывающих сельскохозяйственное сырьё: заводы по производству молочных и мясных продуктов, растительного масла, муки, круп, винных изделий, сахара, чая, плодовых и овощных консервов.

# 16. Машиностроение

- Доля района в машиностроении России 4%, но она не соответствует его реальному значению для страны. Здесь действует крупнейший в стране завод по производству оборудования для электроэнергетики «Энергомаш» (Волгодонск).



# 17. «Энергомаш» Волгодонск

Волгодонск  
«Энергомаш»





- В районе сосредоточена значительная часть производства сельскохозяйственной техники: зерноуборочных комбайнов, культиваторов и другого инвентаря (Ростов-на-Дону, Краснодар). В Новочеркасске выпускают электровозы, в Ростове-на-Дону – вертолёт, в Таганроге – гидросамолёт и автомобили. В городах горной части района работают заводы по производству электротехнических изделий.



# 18. Топливная промышленность

- На Европейском Юге развита топливная промышленность. Уголь добывают в Ростовской области (2% российской добычи). В Чеченской Республике и Республике Дагестан ведут добычу нефти, в Ставропольском и Краснодарском краях - природного газа.



# 19. Дагестан

19. ДАГЕСТАН





- В Грозном, Туапсе и Краснодаре действуют нефтеперерабатывающие заводы. Электроэнергетика района преимущественно тепловая. Действует одна атомная электростанция — Ростовская.



20. Краснодар ▶

50' қызыл ▶





# 21. Химическая промышленность

- На основе ресурсов нефти и газа возникла химическая промышленность, производящая минеральные удобрения, лаки и краски, полимеры (Невинномысск, Волгодонск, Черкесск, Будённовск). Из местных руд производят цинк (Владикавказ).



# 22. Волгодонск ▶

55 ВОЛГОДОНСК ▶





## 23. Сфера услуг

- Европейский Юг – главный курортный район России. Этому способствует целый ряд природных особенностей: лучший в стране климат, живописные и разнообразные ландшафты, тёплое море, лечебные грязи и минеральные воды. Крупнейшие центры приморского отдыха – Большой Сочи, Анапа, Геленджик.



- Почти 200 лет пользуется популярностью район Кавказских Минеральных Вод (Кисловодск, Ессентуки, Пятигорск, Железноводск). В горах развиваются центры горного туризма, горнолыжного спорта, альпинизма (Красная Поляна, Домбай). Крупный курортный район будет формироваться и на побережье Каспийского моря.



воскресенье, 3 апреля 2016 г.

## 24. Вопросы для повторения:

- 1) Какую тему мы прошли на уроке?
- 2) Какие города вы знаете европейского Юга России?
- 3) Перечислите субъекты Европейского Юга.



воскресенье, 3 апреля 2016 г.

**Спасибо за  
внимание!**



воскресенье, 3 апреля 2016 г.

# Составитель презентации

- Коновалов Павел Сергеевич

СОСТАВИТЕЛЬ ПРЕЗЕНТАЦИИ