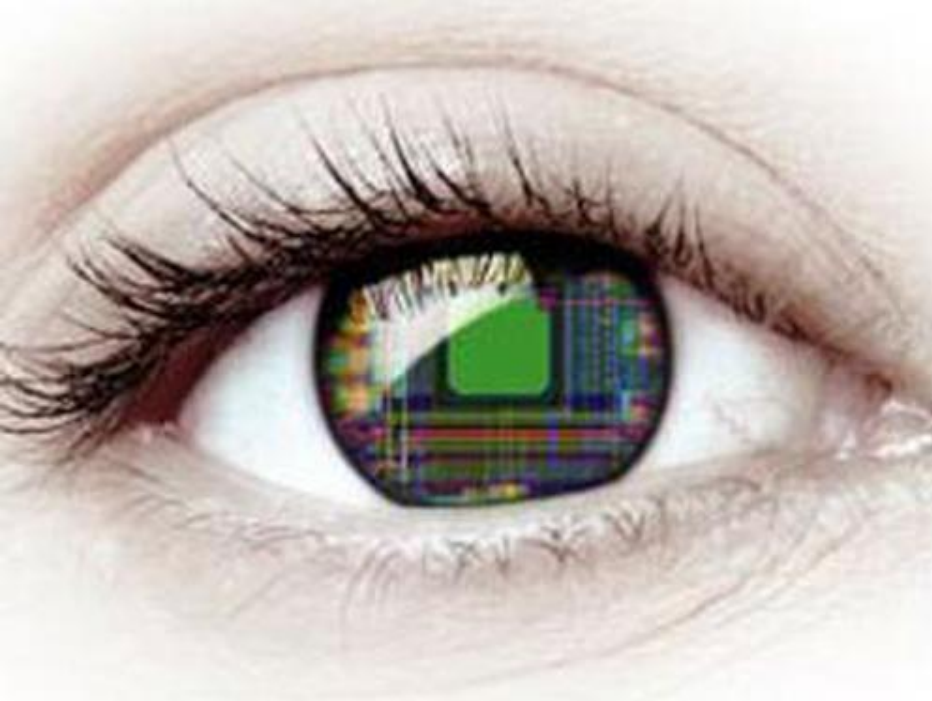


# ВИЗУАЛЬНАЯ СРЕДА ЖИТЕЛЯ ГОРОДА ПРОТВИНО



Автор работы: ученица 11 класса  
МОУ «Лицей» г. Протвино  
Лапинова Вероника

Научный руководитель: Сухих Ольга  
Александровна, учитель географии МБОУ  
«Лицей» г. Протвино.



Область знаний, рассматривающая взаимодействие человека с видимой средой и изучающая аспекты визуального восприятия окружающей среды называется *видеоэкологией*.

На первом месте по степени влияния на состояние человека находится видимая им *окружающая среда*.

Для исследования из всех факторов мной был выбран один - фактор, воздействующий *на человека через зрительный канал*.



## **АКТУАЛЬНОСТЬ:**

*визуальная информация является преобладающей в подсознательной и коммуникативной сферах деятельности человека, для обеспечения пространственной ориентации и безопасности.*

*Потребность в получении визуальной информации является ведущей потребностью человеческой психики, а качество визуальной информации должно быть благоприятным для удовлетворения указанных потребностей.*



# Цели и задачи

Объект исследования – город Протвино

Предмет исследования – визуальная среда г.Протвино.

**Цель работы:** дать экологическую оценку визуальной среды современного городского жителя г.Протвино.

## **Задачи:**

1. Используя различные источники информации, подобрать материал о влиянии среды на здоровье человека и его психоэмоциональное состояние.
2. Изучить особенности восприятия различных районов нашего города, выявить и сфотографировать разнообразные примеры гомогенных и агрессивных полей.
3. Подготовить и провести анкетирование и опрос разновозрастной группы жителей нашего города с последующей статистической обработкой.
4. Предложить способы повышения визуальной комфортности.
5. Донести результаты исследований до общественности с рекомендациями по улучшению качества визуальной среды.

# Методика исследования

1. Выбор районов исследования.
2. Эмпирический метод: опросно-диагностический, наблюдение и фотографирование объектов.
3. Статистический метод: обработка результатов опросов и анкетирования.
4. Метод творчества: продуктивные ассоциации.
5. Теоретический метод: поиск и анализ информации по данной теме, анализ результатов исследования, прогнозирование.

*Изучение особенностей восприятия районов г. Протвино (опросно-диагностический метод).*

- ▣ **1. Оценочная таблица "Индивидуальность нашего города"**
- **2. Оценочная шкала городского ландшафта.**
- ▣ **3. Тест "Агрессивные видимые поля и их воздействие на человека».**
- ▣ **4. Анкета « Колористика города».**

## Районы исследования:

Фестивальный проезд, ул.Ленина, ул.Гагарина, ул.Московская, ул. Победа, Лесной бульвар.



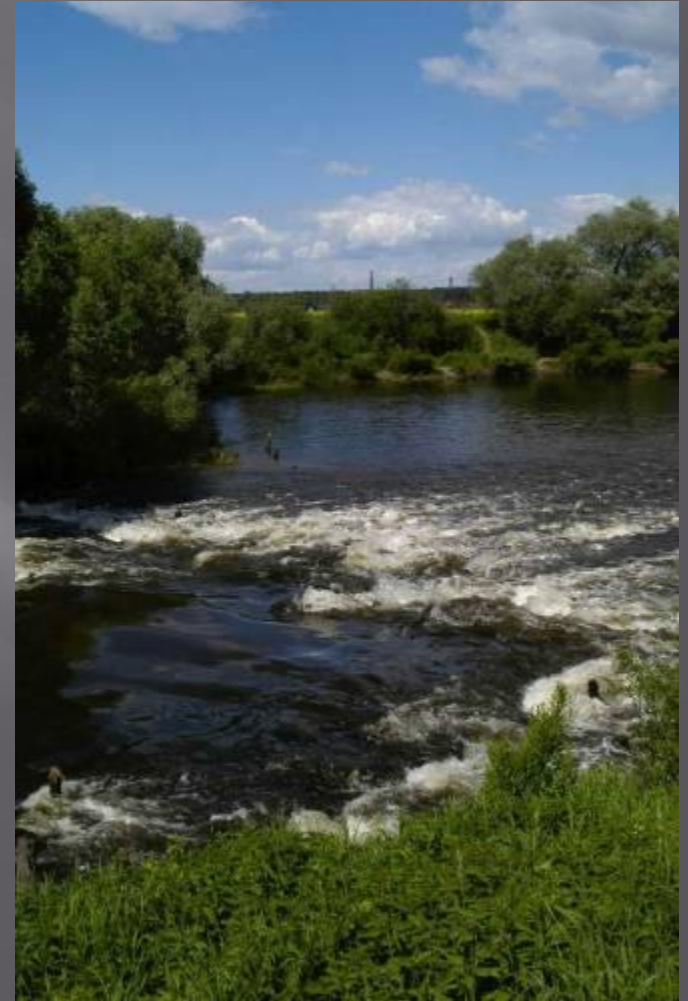
Житель современного города больше всего видит  
плоские поверхности.



В природе же плоскости, соединенные прямыми углами, встречаются очень редко.



В природе преобладает более благоприятный для глаз зеленый цвет и голубой цвет.





В городе много *монотонно повторяющихся одноптипных деталей* на фасадах зданий, что связано главным образом с индустриальным изготовлением **ТИПОВЫХ** изделий – окон, панелей, балконов.

Особенностью же природных образований является колоссальное разнообразие деталей, например, нет абсолютно одинаковых листьев.



Глаз работает в активном режиме, сам ищет, за что бы "ухватиться" в городской среде, что "поймать", а на что - "наброситься".

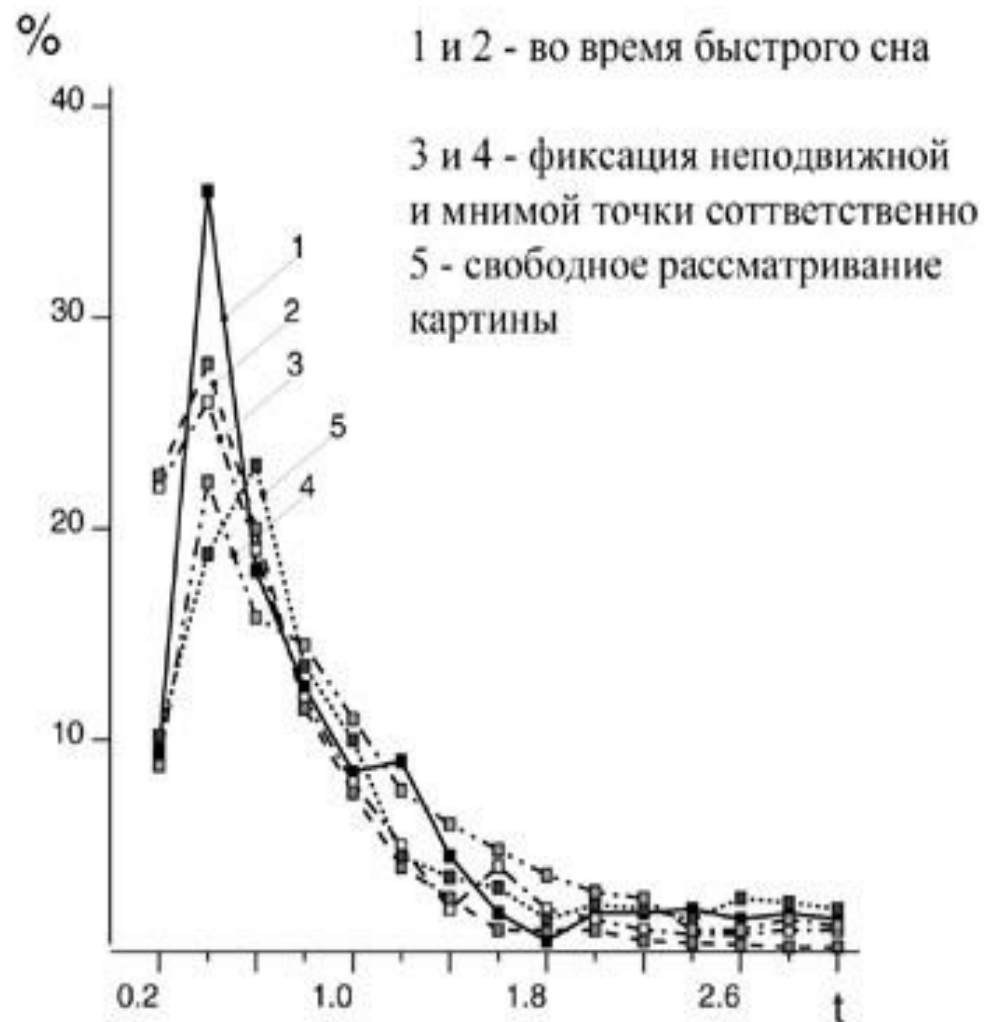
Такая активность глаз достигается за счет природы его быстрых движений - *саккад*.

**Зачем нужны саккады?**

Без саккад глаз постоянно "соскальзывал" бы с наблюдаемых предметов и воспринимал окружающий мир искаженно.



При отображении движений глаза на специальном графическом приборе они выглядят как резкие вертикальные всплески, повторяющиеся через равные промежутки времени.



Распределение интервалов между саккадами при различных условиях наблюдения. По оси абсцисс - интервалы между саккадами, с; по оси ординат - число измерений, %

*Гомогенное поле* представляет собой поверхность, на которой либо отсутствуют видимые элементы, или число их резко снижено.



Результаты визуального и опросно-диагностического метода исследования выявили гомогенные поля в 3-х районах.



*Агрессивное видимое поле* - это поле, на котором сосредоточено большое число одних и тех же элементов.

*Агрессивные поля по-разному воздействуют на человека: у 90% опрошенных они вызывают чувство усталости, 75%-рябь в глазах ("ткань в горошек"), 65%-боль в глазах.*



Громоздкое здание с многочисленными маленькими окнами городской поликлиники серого цвета не вызывает у посетителей психоэмоциональной настроенности на выздоровление.



Пример благоприятного визуального поля на  
ул. Ленина.





*Декор зданий* – это необходимые функциональные элементы, составляющие основу визуальной среды.

*Декоративные детали в архитектуре* – не излишества, а необходимые элементы для формирования визуальной среды. Не случайно архитекторы применяли их в течение многих веков.



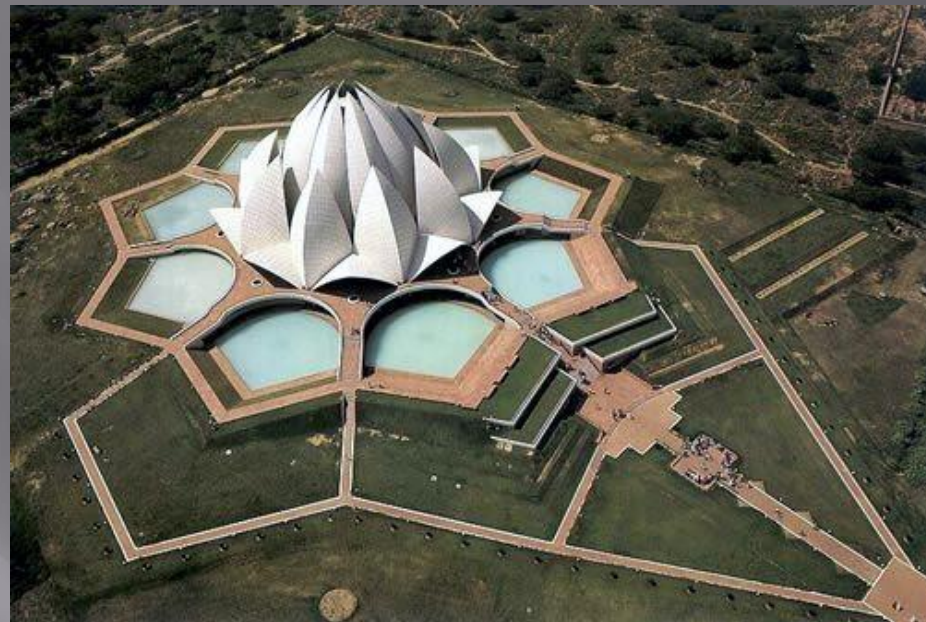
**Элементы декора подчёркивают индивидуальность нашего города**



**Молодежь города активно участвует в  
декорации унылых строений в стиле  
граффити.**

*Природоподобие  
архитектурных  
форм – способ  
формирования  
комфортной среды  
города.*

Здание оперы в Сиднее и  
храма в форме цветка лотоса  
в Индии:



В архитектуре нашего города тоже имеются природоподобные формы зданий – это жилой массив «муравейники» на Лесном бульваре и «ласточкины гнёзда» на Центральном проезде.



[Увеличить](#)



## Колористика города.

В зависимости от избирательной установки личности или от перцептивной задачи, восприятие может быть:

*- ориентировочным., - регламентирующим и - художественным*



# Исследование влияния цвета на настроение и самочувствие жителей города.

*Отрицательное и положительное влияние цвета на здоровье человека.*

**Красный цвет** вызывает ощущение тепла, «подхлёстывает» эмоции, но и утомляет.

**Оранжевый цвет** создаёт чувства веселия и благополучия. Цвет радости.

**Жёлтый цвет** стимулирует зрение и нервную систему.



Серый цвет не возбуждает и не успокаивает, создает ощущение стабильности. Это преобладающий цвет в нашем городе.





4. Разнообразные по цвету и строению фасады частных магазинов и аптек вносят некоторое оживление в однообразный вид улиц города, но не удовлетворяют эстетическим требованиям населения .



# Результаты тестирования респондентов по анкете «Колористика города» показали: цветовосприятие городской среды в целом позитивное.

- ▣ АНКЕТА
- ▣ Нравится ли вам окраска зданий в нашем городе?  
Нет 15% \_\_\_\_\_ Да 63% \_\_\_\_\_ Не знаю 22% \_\_\_\_\_
- ▣ Устраивает ли вас серый однотонный цвет домов, которые вы встречаете по дороге в школу, на работу?  
Нет 72% \_\_\_\_\_ Да 8% \_\_\_\_\_ Не знаю 20% \_\_\_\_\_
- ▣ Сказывается ли цветовая гамма окружающего ландшафта на вашу работоспособность?  
Нет 24% \_\_\_\_\_ Да 54% \_\_\_\_\_ Не знаю 22% \_\_\_\_\_
- ▣ Улучшает ли ваше настроение разнообразная окраска зданий?  
Нет 8% \_\_\_\_\_ Да 80% \_\_\_\_\_ Не знаю 12% \_\_\_\_\_
- ▣ Устраивает ли вас однотонный цвет окраски дверей подъезда домов?  
Нет 42% \_\_\_\_\_ Да 34% \_\_\_\_\_ Не знаю 24% \_\_\_\_\_

## Озеленение как один из способов повышения комфортности визуальной среды.

*Исследование озеленения городской территории показали, что городские службы и сами жители активно участвуют в этом процессе, но есть территории не охваченные им, например, ул. Гагарина и ул. Победы.*



# Выводы

В городе преобладают в основном топофильные ландшафты. Это связано с молодым возрастом города и отсутствием в его черте крупных промышленных объектов.

В городе и школе достаточно количество агрессивных и гомогенных полей, которые раздражающе действуют на человека. Любые их сочетания не приводят к созданию комфортной среды для жителей.

Необходимо избегать в школе создания гомогенных полей, так как они могут явиться причиной серьезных нарушений зрения и психики. Для оживления интерьера использовать комнатные растения и правильное использование цвета в окраске помещений.



# Рекомендации

- ✓ Озеленение городской территории необходимо для поднятия эмоционального настроения жителей города, особенно в районах ул.Победы, ул. Дружбы и Северный проезд.
- ✓ Администрации города при утверждении плана строительства новых объектов учитывать по возможности требования видеоэкологии, что в будущем сохранит и обеспечит здоровье нашего населения.
- ✓ Большинство жителей города Протвино отмечают, что районы ул.Ленина 24а,б,в и Северный проезд более красивые, тихие и зеленые. Однако, есть основания улучшить архитектуру Фестивального проезда малыми формами, изменить колористику на более благоприятные цвета, украсить цветочными клумбами.
- ✓ В улучшении визуальной среды родного города заинтересован каждый его житель. От нашего отношения к внешнему виду своих домов и улиц - зависит наше здоровье.



# СПАСИБО ЗА ВНИМАНИЕ !



Наукоград Протвино - самый зеленый город Подмосковья.