



# ЭГП Мексики



- Территория - 1958,2 тыс. км<sup>2</sup>.

Население - 99,6 млн. человек (2001).

Столица - г. Мехико (16,9 млн. человек, 1996).

Мексика относится к двадцати крупнейших стран мира как по площади, так и по количеству населения, занимая соответственно 14-е и 11-е места в мире. Здесь проживает 20% населения Латинской Америки. В регионе по размерам территории она уступает только Бразилии и Аргентине, а по количеству населения - лишь Бразилии.

# ЭГП Мексики



- Мексика расположена в южной части материка Северная Америка. Длина ее границ и береговой линии - около 13 тыс. км. Сухопутная граница с США имеет протяженность 2,6 тыс. км. Значительная часть этой границы проходит по крупнейшей в стране реке - Рио-Браво-дель-Норте. На юге сухопутная граница Мексики, протяженностью 200 км., Проходит с Белизом и Гватемалой.

# ЭГП Мексики



- Мексика имеет выход к двум океанам - Тихого и Атлантического. Западное побережье страны омывают воды Тихого океана, а восточное - Мексиканского залива и Карибского моря. Протяженность береговой линии - 9,2 тыс. км.

Важной особенностью экономико-географического положения Мексики является соседство с США. К границам США подходят главные железные и шоссейные дороги из внутренних районов страны.

# Глава государства



- Президент Энрике Пенья Ньето (с 1 декабря 2012 года); примечание - президент является одновременно главой государства и главой правительства

# Герб Мексики — важный символ мексиканской политики и культуры в течение многих столетий.



**Мексиканский орел на гербе и флаге**, являющийся символом свободы и независимости страны, победы сил добра и созидания над силами зла и разрушения, в действительности — вовсе не орел. **Змея на гербе** — широко распространенный в Мексике зеленый Гремучник. **Цветущий кактус** - это растение знаменито тем, что на нем в огромном количестве размножается тля-кошениль, из высушенных особей которой получают прекрасную алую краску для тканей и пищевой краситель. **Озеро Тескоко с островом изображено на гербе** в традиционном, очень условном, ацтекском художественном стиле. **Ветвь вечнозеленого каменного дуба** символизирует республику, а **ветвь лавра** — славу и бессмертие ее героев. Ветви перевязаны лентой национальных цветов. Что касается цветов, то ныне считается, что зеленый символизирует надежду и независимость, белый — мир и чистоту помыслов, красный — единство мексиканского народа.

# Флаг Мексики



Представляет собой прямоугольное полотнище с соотношением сторон 4:7, состоящее из трёх равновеликих вертикальных полос — зелёной, белой и красной. В центре белой полосы — изображение герба Мексики. Зелёный цвет флага обозначает надежду, а также изобилие хорошей почвы Мексики. Белый символизирует чистоту, красный — кровь, пролитую за независимость страны. Флаг принят 16 сентября 1968 года.

# Природные ресурсы



Мексика может похвастаться богатыми природными ресурсами, которые правильно добываются, перерабатываются и используются с выгодой для всех.



# Водные ресурсы



- Одной из главных проблем страны является сложность обеспечения водой. Половина населения Мексики проживает в городах и деревнях с ужасным водоснабжением. Несмотря на внушительную площадь страны, большую часть ее территории можно использовать под земледелие только с помощью постоянного орошения. Главным спасителем северных засушливых районов считается – Рио-Браво-дель-Норте, крупнейшая река Мексики.
- Также, страна богата подземными водами. Их количество вдвое больше, чем наземных. Наличие подземных вод значительно облегчает жизнь полуострова Юкатан и северной части страны, являясь основными источниками водоснабжения.

# Земельные ресурсы



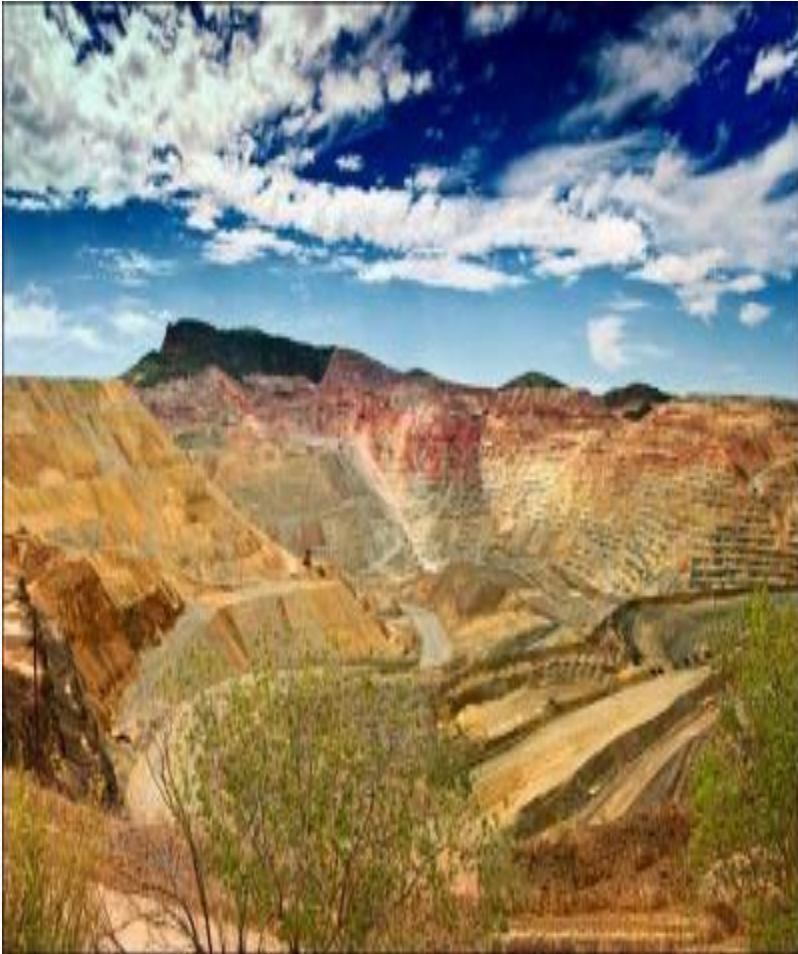
- Мексика считается индустриально-аграрной страной, несмотря на то, что две трети территории страны занимает нагорье. Равнины в основном находятся на полуострове Юкатан. Мексика может похвастаться более чем 106 тысячами гектаров под сельскохозяйственные нужды. За последние 40 лет эта цифра выросла с 97 тысяч гектаров. Однако, большую территорию центральной и южной части страны очень сложно возделывать по причине проблем с орошением.

# Лесные ресурсы



- Леса занимают значительную территорию страны. Пятая ее часть покрыта лесами. В основном эти лесные массивы расположились на горных участках и на равнине тропической части страны. Более 55% лесных массивов составляют смешанные и хвойные леса, остальное пространство занимают тропические. Мексика экспортирует древесину из дуба, сосны и красного кедра. Также, эти породы используются в лесохимической промышленности и целлюлозно-бумажной. Около 80% сока чикле добывается непосредственно в Мексике.

# Минеральные ресурсы



- Мексика богата минеральными ресурсами. Около 15% минерально-ресурсного потенциала стран Латинской Америки приходится на Мексику. На территории этой страны добывается нефть и природный газ, запасы которых велики и составляют около 50% и 30% соответственно запасов всех стран Латинской Америки. Здесь идет добыча каменного угля и железной руды. Их запасы достаточно невелики, но эти ископаемые отличаются превосходным качеством. Также, на территории страны добываются: марганец (занимает в регионе второе место по запасам), свинцово-цинковые руды, медные руды, сера и ртуть.
- Мексика может похвастаться 25% запасов золота во всем регионе и почти 50% запасов серебра. На территории страны обнаружены достаточно крупные месторождения урана.

# Альтернативные источники энергии



- Их использование не очень распространено на территории Мексики, несмотря на огромный потенциал некоторых регионов. Тем не менее зеленый проект Green light for 37MW Mexico PV project получил у правительства одобрение на строительство солнечной электростанции в Сан-Луис-де-ла-Пас, Гуанахуато.

# Растительный мир Мексики

Растительность Центральной Мексики — это растительность пустынь и полупустынь. Она представлена колючими кустарниками, акациями, креозотовым кустом, мимозовыми. Одних агав там произрастает более 1200 видов. Особенно интересны мощные суккуленты, которые имеют мясистые листья, накапливающие влагу на период длительной засухи. Украшением этих фантастических лесов кактусов, колючек и суккулентов являются крупные яркие цветы, которые, правда, раскрываются только по ночам. Хозяйственное значение имеют многие виды агав и хенекена. Буро-красные горные помпы Мексики издавна использовались местными жителями для выращивания бобов, кукурузы, томатов, кунжута, арахиса.

# Растительный мир Мексики



- В северных мексиканских пустынях Сонора и Чиуауа произрастают агавы, кактусы меските и юкка.

# Растительный мир Мексики



- Называется это растение Бугенвиллея. Бывает всяких разных оттенков: от сиреневого до бордового. Невероятно эффектный кустарник!



# Растительный мир Мексики



- Называется Стрелиция. Второе название «Райская птичка». Прозвали его так, потому что соцветие совершенно определенно напоминает голову фантастической птицы.

# Растительный мир Мексики



- Франжипани.

В мексиканских краях их не так много, зато есть и белые, и розовые, и красные.

# Растительный мир Мексики




- Мексиканцы называли этот цветок незамысловато – факел. Он огромный: ростом с человека, а соцветие ни больше, ни меньше размером с человеческую голову. Самое интересное, что рядом с этими факелами можно обнаружить порхающих колибри, которых эти яркие цветы ну очень привлекают.

# Животный мир

К жизни среди этого необычного растительного мира приспособились дикие кошки, луговые собачки, грызуны, войты, пумы, кабаны, антилопы-вилороги. Животный мир южных лесов представлен ягуарами, тапирами, сумчатым опоссумом, муравьедом.

В прибрежных водах Мексиканского залива — обилие крабов, лангустов, сардин, тунца и других промысловых рыб. В последние годы в стране созданы свыше 50 национальных парков общей площадью более 800 тыс. га, но только 15 тыс. га из них соответствуют международным нормам. На территории парков туристы могут увидеть исчезающие виды животных, среди них — калифорнийского кондора, размах крыльев которого достигает 2 м. Большинство парков, которые расположены на побережье Мексиканского залива, имеют рекреационное значение. В настоящее время они доступны туристам.



# Животный мир Мексики



- Носуха - небольшое млекопитающие из рода носух семейства енотовых.

# Животный мир Мексики



- В Южной Мексике встречается зеленая игуана. В отличие от своих сородичей, эта разновидность ящериц имеет рога на кончике носа и между глаз.

# Животный мир Мексики



- Пума имеет удлиненное гибкое тело в среднем около 1,5 метра в длину, небольшую голову и маленькие ушки, сильные и широкие лапы, задние длиннее и мускулистее передних. Весить она может от 25 до 100 кг., все зависит от пола и возраста.

# Животный мир Мексики



- К жизни среди колючих кустарников и кактусовых редколесий севера приспособились антилопа-вилорог,.



# Животный мир Мексики



- В горных сосновых лесах Центральной Мексики ещё встречаются - чёрный медведь и другие лесные звери северных широт

# Население

- Население - 99,6 млн. человек (2001).  
Крупнейшей этнической группой населения на территории современной Мексики является метисы. Они составляют 60% общей численности населения. В стране насчитывается около 45 индейских племен, среди которых преобладают ацтеки и майя. Индейцы проживают, главным образом, в центральных и южных районах, на Юкатане и северо-западном побережье Тихого океана. Европейцы составляют 9% общей численности населения и проживают в основном в крупных городах.

# Религия

- Мексика характеризуется в основном однородным религиозным составом населения. Около 95% населения исповедуют христианскую религию. Среди христиан преобладают католики. Кроме того, многие индейцы придерживаются традиционных верований.

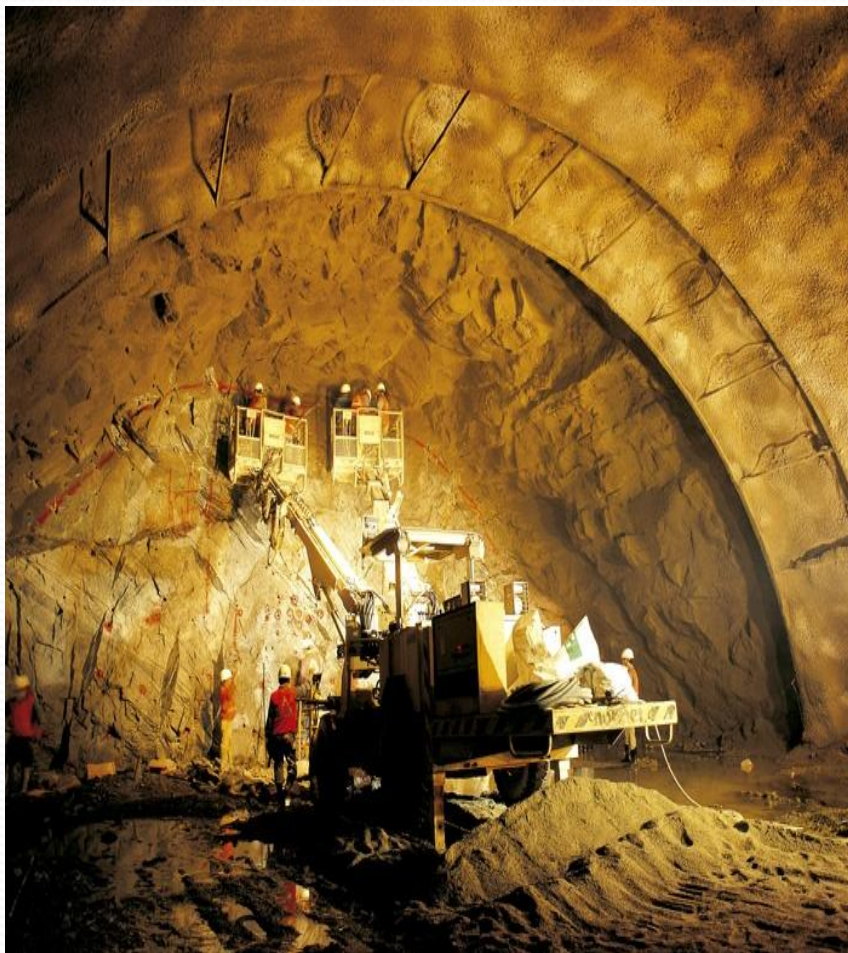


# Экономика

- **Экономика Мексики** имеет многогранную промышленность и это обусловлено в первую очередь именно природными ресурсами. И благодаря их умелому использованию страна смогла занять лидирующие позиции не только в Латинской Америке, но и на мировой арене. Это третья страна, после Швейцарии и Японии, которая не имеет дефицита бюджета. Но тем не менее уровень жизни не самый высокий. Особенно чувствуется разница между промышленными и сельскохозяйственными районами. Это заставляет людей идти работать на промышленные предприятия или искать лучшей жизни в США.

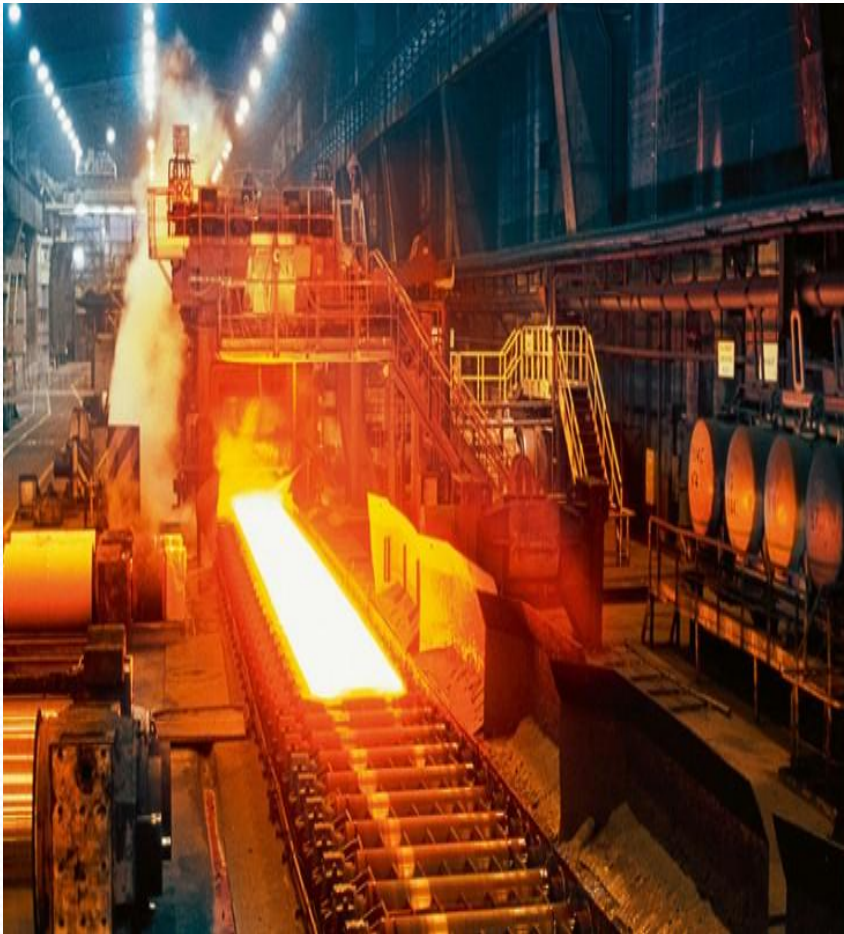
# Промышленность

- В основе всей промышленности страны лежат богатые полезные ископаемые. И хотя **Мексика имеет богатые природные ресурсы для развития промышленности**, она до сих пор остается индустриально-аграрной страной. Добыча нефти и природного газа имеет значительную долю в экспорте и является основой мексиканской экономики



- Северная и центральная часть Мексики, где расположены основные залежи полезных ископаемых, изобилует предприятиями горнодобывающей промышленности.

# Промышленность



- Как уже отмечалось ранее, добываемые железные руды имеют высококачественный состав. **Металлургическая промышленность полностью обеспечивает** потребность местного машиностроения в металле, поэтому почти половина продукции черной металлургии идет на экспорт. Цветная металлургия также занимает ведущие позиции, особенно учитывая объемы добычи редкоземельных металлов.

# Промышленность



- Добыча **нефти** и **природного газа** имеет значительную долю в экспорте и являются основой мексиканской экономики. Именно **«черное золото»** дало толчок развитию нефтехимической промышленности. Благоприятные природные условия для развития промышленности Мексики, сделали ее одним из лидеров горнодобывающей промышленности, которая, в свою очередь, дала достаточную сырьевую базу для металлургии и машиностроения.



# Промышленность



- Машиностроение в Мексике представлено **автомобилестроением, станкостроением, производством сельхозтехники и железнодорожных вагонов**. Но основная часть производимой продукции идет на экспорт в США. Автомобилестроение играет ведущую роль и представлено не только крупными корпорациями **General Motors, FORD, Chrysler, VW, Nissan, Toyota, Honda, BMW, Mercedes Benz** и др., но и небольшой долей внутренних производителей, среди которых стоит отметить **Mastrettadesign**. Это мексиканская компания разработала суперкар Mastretta MXT.

# Легкая промышленность



- Текстильная промышленность



- Лесная промышленность



- Пищевая промышленность

# Сельское хозяйство

- По уровню развития сельское хозяйство уступает промышленности. Растениеводство по стоимости продукции опережает животноводство. Мексика известна своим хлопком, который имеет большой спрос на мировом рынке. Повсеместно выращивают кукурузу и фасоль. К главным культурам относятся также кофе и сахарный тростник.
- В структуре сельского хозяйства животноводство, несмотря на древние традиции и большие пастбищные угодья, имеет меньшее значение. Оно представлено преимущественно экстенсивным пастбищным скотоводством молочного направления. Разводят в основном крупный рогатый скот.

# Достопримечательности.



- Полуостров Юкатан находится в южной части Восточной Мексики. Популярная область для посещения, полуостров известен его уникальной геологией, естественной красотой, выдающейся береговой линией и древними руинами майя.

# Достопримечательности.



- Оахака  
Покрывая часть южного побережья Мексики, этот город всемирного наследия предлагает как естественные, так и искусственные достопримечательности. Известный своими коренными жителями и древними культурами, а также историей декоративно-прикладного искусства – город является исключительным местом назначения для туристов и путешественников.

# Достопримечательности.



## ● *Чичен-Ица*

Объект Всемирного наследия ЮНЕСКО, она стоит, как свидетельство силы цивилизации майя. Во власти внушительной структуры Эль Кастильо, это одно из самых ошеломляющих мест в стране. Чичен-Ица обязательно должна быть в общем списке мест, которые стоит посетить в Мексике.

# Интересные факты.

- Мексика расположена в «Огненном Кольце», в одной из самых опасных вулканических и сейсмических зон.
- У племени Майя существовало необычное оружие под названием «шершневая бомба», которое в действительности являлось гнездом шершней, сбрасываемым на врагов во время битвы.
- Змеи постоянно встречаются в мексиканской мифологии: от бога-змея Кукулькана, чью пирамиду можно найти в древнем городе Чичен-Ица, до пернатого змеиного бога Кетцалькоатля.
- Ацтеки переняли человеческие жертвоприношения от более ранних культур (таких как Ольмеки), они верили, что без человеческой крови вселенной придет конец, и солнце прекратит свое движение. Существует множество древних статуй богов с высунутым языком, таких как Уицилопочтли, что могло быть сакральным жестом, означающим жажду крови.



**Спасибо за внимание!!!**