



Экологическая группа «Родник»  
МБОУ Юловская СОШ №6  
Руководитель:  
учитель географии  
Демченко Любовь Васильевна





**Мы, экологическая группа «Родник» стараемся сберечь природу нашего края для нас и наших потомков.**



**Охрана природы родного края – святой долг и обязанность каждого жителя нашего поселка. Свято относиться ко всему живому.**

**Беречь каждое деревце, веточку, каждый цветочек. Не рубить деревья, не ломать их. Одним словом, беречь свой край родной!**

# История и цель создания экологической группы «Родник»



На протяжении нескольких лет разные поколения ребят экологической группы «Родник» на кружке краеведения ведут исследовательскую работу по изучению микрокомплексов своей местности, выявление результатов антропогенного воздействия на ПК и источников их загрязнения, проводят природоохранные мероприятия. Экологическая группа «Родник» в нашей школе существует с 1994 года. С первых дней образования группы были приняты Устав, девиз.



# Девиз группы

Девиз группы



- Спасая родную природу,
- Ты душу свою спасешь.
- В сердцах благородных потомков
- Бессмертие обретешь.

*Экологическая тропа "Родина начинается с малого"*

**Направление работы: эколого - географо-краеведческое.**

**Исследование природных объектов:**

- парк
- луг
- центральный пруд
- овраг
- родник
- балка

## Результаты исследования природных объектов по экологической тропе «Родина начинается с малого...»



### Остановка № 1 «Парк».

Маршрут по экологической тропе начинается в парке поселка Юловский, который расположен в центре поселка. Парк был заложен в 1957 году молодежью поселка. На территории парка в 60-е годы размещались почта, клуб, библиотека, летний кинотеатр. В 80-е годы старый клуб, летний кинотеатр разрушились. Почту разместили в построенном новом помещении. А старое здание почты было отдано под жилое помещение. В парке растут такие породы деревьев: как ясень, вяз, бузина, клен. Второй ярус составляют терн, акация желтая. Западную границу парка окаймляют кустарники сирени. Разнообразен и травяной покров в парке в основном лебеда, одуванчик. Почва в парке суглинистая, влага распределяется равномерно по временам года и впитывается почвой; частые дожди к концу осени, малоснежные зимы – это и все источники влаги. Свет распространяется прямолинейно и зависит от времен года и погодных условий, верхний ярус деревьев создает тень для нижних растений, поэтому даже в летний период почва остается сырой под массой осыпавшихся листьев за лето. Из птиц в основном вороны, сороки, дятлы, воробьи, щеглы, дикие голуби, кукушки. В 1992 году парк подвергся сильному изменению со стороны человека. По плану строительства объектов в поселке в парке должен быть построен детский сад. Не смотря на заявления местных жителей о запрете строительства сразу проведены первые мероприятия: деревья, растущие в центральной части парка спилили и провели выкорчевку пней. И на этом строительство закончилось. Оставшаяся часть парка стала медленно заполняться бытовым, хозяйственным мусором. Мы всегда проводим очистку парка, размещаем экологические знаки, обращения к жителям. Мы не теряем надежды на возвращение красоты парка.

Сохранившаяся часть парка находится под охраной экологической группы «Родник» и учащихся школы.





В парке



Работа  
группы в парке





## Остановка № 2 «Луг»

Луг - это природный микрокомплекс степи. Он расположен на юго-западе поселка Юловский. Солнечный свет, влага распределяется равномерно по временам года. Поверхность луга достаточно ровная, почвы суглинистые черноземы предкавказские. Растительный покров состоит из травянистых растений, которые образуют плотный дерн из плотно сросшихся корней, корневищ растений. Луговая растительность меняется по месяцам: в весенние месяцы – весенние первоцветы: гусиный лук, кукушкин лен, пастушья сумка, ирисы, ленок, летний период – пижма, тонконог, шалфей. В засушливый период на лугу царствует горькая полынь, над лугом в вечернее время стоит стойкий ее запах в перемешку с запахом скошенной травы. Здесь проводятся сенокосы, так как луг богат травами тимофеевкой, тонконогом, овсюгом. Из представителей животного мира преобладают насекомые, грызуны и пресмыкающиеся. На лугу много лекарственных растений: одуванчик, пастушья сумка, донник, пижма. Экологическая группа «Родник» взяла под свою охрану этот природный микрокомплекс, так как луг не только подвергается выкосу травы и проводится выпас домашнего скота, но и луг стал для ближайших улиц местом свалки бытового и хозяйственного мусора. Последние годы 1997, 1999 на лугу стали преобладать сорные растения – амброзия, лебеда. Проведенные природоохранные мероприятия вернули былую красоту лугу, несмотря на обращения к жителям поселка о сохранении микрокомплекса, в теплые времена года на лугу пасется домашний скот.



Сбор  
группы  
на лугу

## Остановка № 3 «Берег Центрального пруда»



Пруд - искусственный водоем, созданный еще в 30 –е годы. Центральный пруд – замкнутый водоем, имеющий овальную форму и сужающийся к западу. Северный берег пруда крутой, южный пологий. Средняя глубина- 1,5 м. берега сложены из глины и песка, верхний слой – почва. Вода в пруду мутная, цвет зеленоватый. В летний период пруд покрывается сине-зелеными водорослями . На южном берегу пруда расположена улица Заречная и огороды жителей плавно спускаются к побережью. На мелководье пруд зарос камышом, деревьями вербы, тополя, дикой вишни, яблони, кустарником терна. Пруд для жителей поселка одно из мест отдыха. Он также является источником воды для хозяйственных нужд – полива огородов, для домашнего скота. К сожалению, выпас скота на побережье пруда приводит к исчезновению растительного покрова, ведь копытами животные выбивают корни, луковицы растений. А также долгое время северный берег пруда был и местом свалки бытового и хозяйственного мусора, что явилось причиной загрязнения воды, снижения улова рыбы, частые засухи привели к снижению уровня воды в пруду. Благодаря совместной работы экологической группы и администрации сельского поселения приостановлено сбрасывание мусора рядом с объектом. На берегу пруда можно опять видеть людей с удочками. Одна из причин загрязнения воды пруда остается использование местными жителями удобрений, особенно аммиачной селитры на своих огородах. В 2008 году пруд очень сильно обмелел из-за сухой погоды в теплые времена года и группа провела очистку дна пруда от крупного бытового мусора.







Центральный пруд поселка  
Юловский



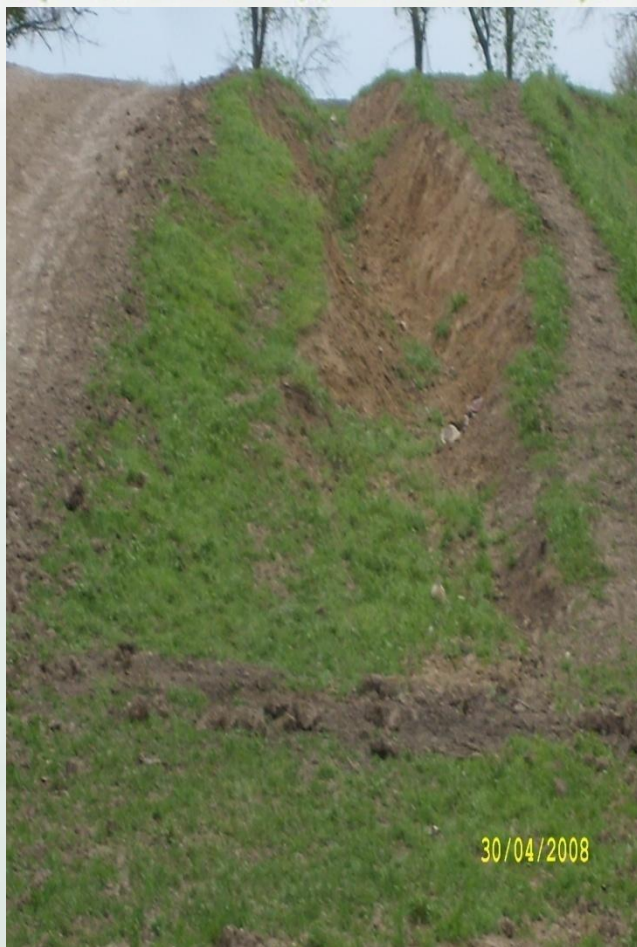
## Остановка № 4

### «Овраг»



Овраг расположен к востоку от пруда.

Глубина оврага достигает 1,5 метров, длина стенок оврага 2.5 метра. Поверхность оврага глинистая. По стенкам оврага растут редкие растения. Рядом с образовавшимся оврагом есть новая грунтовая дорога, которая размывается дождем.





## Остановка № 5

### «Родник»



Микрокомплекс расположен на юге поселка. Балка имеет увлажненную низину, поросшую осокой, камышом, по пологому склону балки расположены огороды местных жителей улицы Заречной. Крутые склоны балки закреплены кустарником терна и в центральной части крутого берега образовался родник.

Родник самый удивительный природный объект в поселке. Вода в роднике чистая, пресная, но несколько жесткая. Вода родника пробивается через горные породы - глину, песок, известняк. В период выпадения дождей, изменяется уровень грунтовых вод и родник образует ручей, который в свою очередь образует прудик, место обитания земноводных. В сухой период ручей очень слабый. Берега и само русло ручья заросли камышом, рогозом, осокой, здесь растет лекарственное растение – череда. В ручье живут мелкие водные обитатели: лягушки, пиявки, водяные жуки. В камышах обитают ценные пушные зверки – ондатры. Зачастую вода родника и ручья используется местными жителями для водопоя скота. Родник и ручей группе приходится восстанавливать каждый год. После восстановления родника, группа занимается и очисткой ручья, на мелководье которого потом резко разрастается ряска. К глубокому разочарованию родник разрушают сами жители поселка. Засоряют прудик бытовым мусором





# Очистка ручья от бытового мусора.





## Подготовительные работы по формированию дна родника.



Группа определяет место выхода воды из - под горных пород, расчищает дно, формируя небольшой колодец родниковой воды.

Мы всегда удивлялись тому, что находили на дне родника, а теперь это не удивительно так как нашу цивилизацию, действительно, можно называть мусорной. Даже в таком крошечном водном объекте нашли свое место «дары» человека.





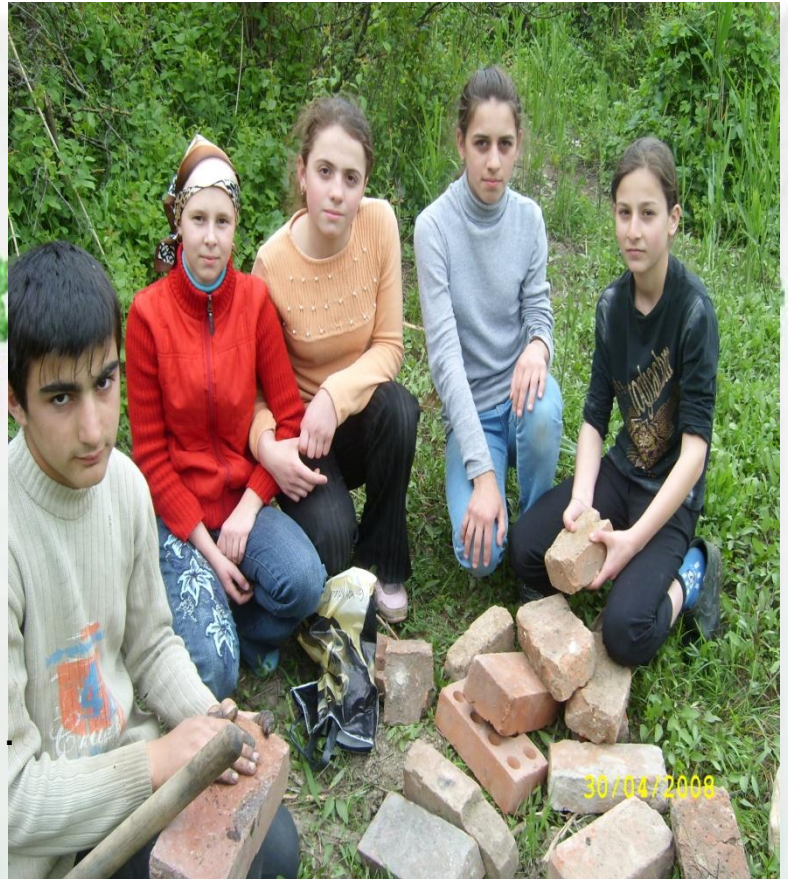
Мы стараемся помочь ручью, расчищаем его русло и даем возможность пробиться воде.







Каждый год экологическая группа восстанавливает родник, используя принесенные кирпичи.



Местные жители близ расположенных улиц превращают его в источник водопоя для домашних животных. Края родника разбиваются копытами животных, растаптывается прилегающая к роднику территория



## Прудик, образованный ручьем



**Прудик вовремя дождей заполняется водой. Здесь место обитания земноводных, пиявок, даже встречается рыба красноперка. В засушливое время года, летом прудик мелеет, источником является ручей, образующийся из родника. Экологическая группа всегда проводит мероприятия по очистке прудика от мусора, палок, брошенного металла, пленки, пакетов.**





## Остановка № 6

### «Балка»



Один из самых примечательных природных образований и наглядный пример деятельности человека – борьбы с ростом оврагов. Склоны балки закреплены терновыми кустарниками и деревьями вязом, акацией. Но и одно из самых неприглядных мест поселка, так как является местом свалки бытового мусора для близко расположенных улиц. Ничего не останавливает жителей от таких действий – ни обращение экологической группы, ни действия администрации сельского поселения. Жители продолжают потихоньку и даже, как на первый взгляд кажется, целенаправленно уничтожать то, что годами создавалось как человеком, так и самой природой. А группа продолжает работу по уборке мусора в балке, мусор сжигается, закапывается.



# Экологическая конференция



19 апреля 2011г  
экологической  
группой была  
проведена  
конференция под  
девизом

«Хотя мы не можем  
спасти все, что хотели  
бы, наша деятельность  
позволит сохранить  
хоть что-то, а  
бездеятельность  
погубит все!»

Будем же беречь нашу Землю!

Повсюду, на каждом шагу, все вместе и каждый в  
отдельности!

Другого нам не дано...