



Гжель



**Гжель** — один из традиционных российских центров производства **керамики** — один из традиционных российских центров производства керамики. Более широкое значение названия «Гжель», являющееся правильным с исторической и культурной точки зрения, — это обширный **район** — один из традиционных российских центров производства керамики. Более широкое значение названия «Гжель», являющееся правильным с исторической и культурной точки зрения, — это обширный район, состоящий из 27 **деревень** — один из традиционных российских центров производства керамики. Более широкое





Самое первое упоминание о Гжели встречается в завещании [Ивана Калиты 1328 года](#). Затем это название повторяется в духовных грамотах других [князей](#) и в завещании [Ивана Грозного 1572—1578 годов](#).



- Издавна Гжель славилась своими глинами. Широкая добыча разных сортов глины велась здесь с середины XVII века. В 1663 году царь Алексей Михайлович издал указ «во гжельской волости для аптекарских и алхимических сосудов прислать глины, которая годится к аптекарским сосудам».
- Великий русский учёный М. В. Ломоносов, по достоинству оценивший гжельские глины, написал о них столь возвышенные слова: «Едва ли есть земля самая чистая и без примешения где на свете, кою химики девственностью называют, разве между глинами для фарфору употребляемыми, такова у нас гжельская (...), которой нигде не видал я белизною превосходнее».



До середины XVIII века Гжель делала обычную для того времени гончарную посуду, изготавливала кирпич, гончарные трубы, изразцы, а также примитивные детские игрушки, снабжая ими Москву. К 1812 году в Гжели насчитывается 25 заводов, выпускающих посуду. Кроме посуды, делали игрушки в виде птиц и зверей и декоративные статуэтки на темы из русского быта. Блестящие белые лошадки, всадники, птички, куклы, миниатюрная посуда расписывались лиловой, жёлтой, синей и коричневой красками в своеобразном народном стиле. Краски наносились кистью. Мотивами этой росписи являлись декоративные цветы, листья, травы.



Вторая четверть XIX века — период наивысших художественных достижений гжельского керамического искусства во всех его отраслях. Стремясь получить тонкий фаянс и фарфор, владельцы производств постоянно совершенствовали состав белой массы. С середины XIX века многие гжельские заводы приходят в упадок. Только с середины XX века в Гжели начинается восстановление промысла, отметившего недавно своё 670-летие.



В 1912 году на Казанской железной дороге на ветке Москва-Черусти была открыта станция, получившая название по местности — Гжель. Выросший при станции посёлок также называется Гжель. Посёлок состоит из двух частей, неофициально именуемых «Посёлок известкового завода», или «Известковый» (по имени находившегося здесь и снесённого известкового завода), и «Посёлок кирпичного завода», или «Труженик».







. Гжельские керамические изделия с их своеобразной росписью всегда можно отличить от других изделий. Они изготавливаются из белых глин. Роспись – сочная, широким мазком, бело – синий узор, воспроизводящий сценки народной жизни или цветочные композиции, выполнен в русской национальной манере. Узор украшает вазы для цветов, чайники, сахарницы, чашки, пепельницы, чайные сервизы. Роспись сосудов производится от руки. Особенно большим спросом пользуются гжельская посуда, настольная скульптура и игрушки











В отличие от других росписей в гжельской росписи применяются все оттенки синего (голубой, синий, фиолетовый).



Элементы Гжельской росписи : цветы - розы, тюльпаны, астры, гвоздики, листья, штриховка – сеточка, жилка, завитки.

















- У гжельских мастеров есть свои секреты, как правильно нарисовать гжельскую розу. Во-первых, в росписи используется техника мазками. Каждый мазок должен отличаться от предыдущего. Здесь главный секрет — это правильное сочетание белой и синей краски и сила нажима на кисть при нанесении краски. Сначала на кисточку густо набирают краску, а потом с разным нажимом прикладывают кисть к изделию, создавая цветок. Первые мазки должны быть самыми сочными, а затем становиться все светлее и светлее. Другой прием — это «мазок с тенями», он считается в росписи самым трудным. Одним движением кисти достигается переход от более насыщенных цветов к более мягким, светлым. При этом широкий мазок сужается и переходит в тоненький острый кончик. Когда гжельская роза готова, ее украшают завитками, листиками или аккуратно наносят на краешки цветка золотистую краску.





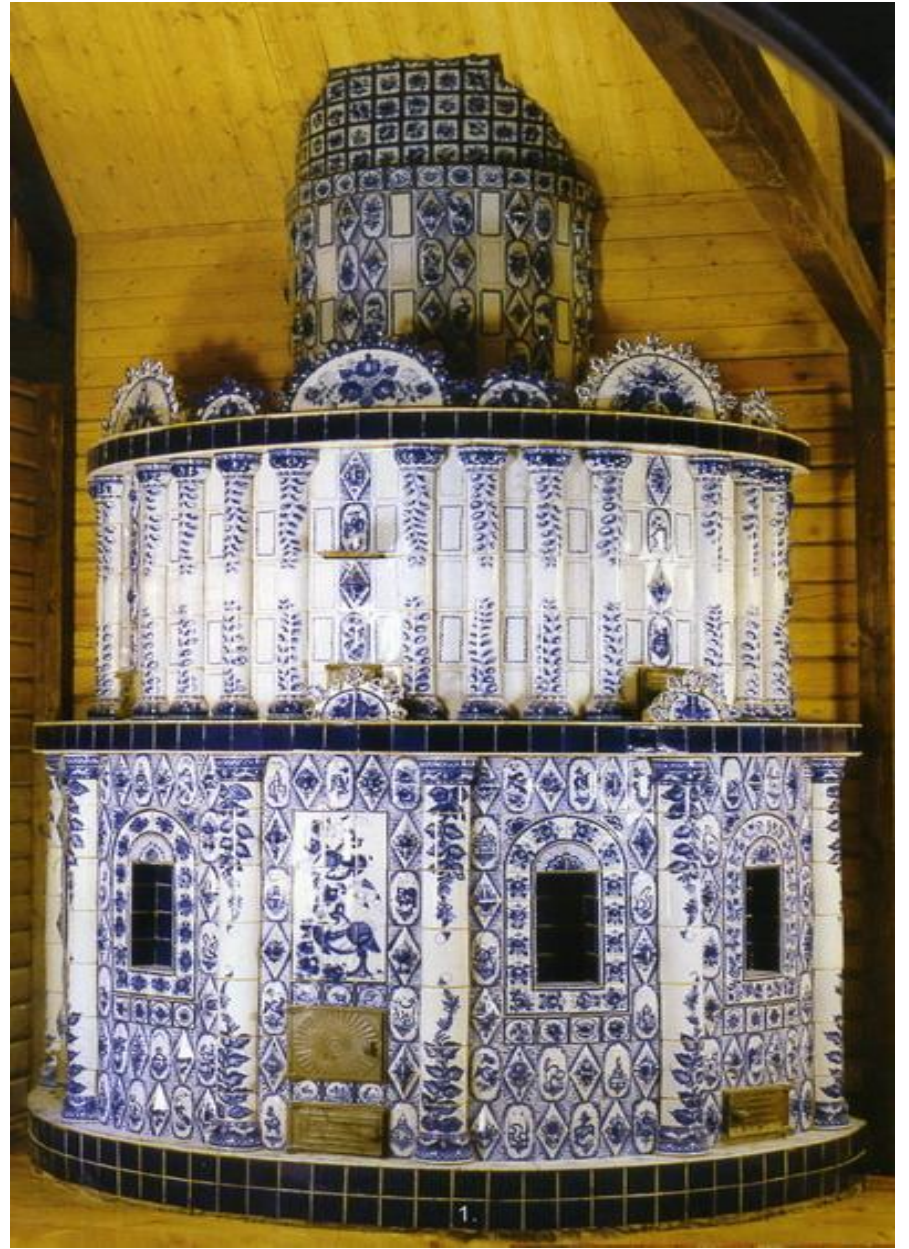
- Всего одна краска – синяя на белом фоне, а картина оживает, и появляются переливы синего от темного к голубому, в зависимости от нажима кисти художника. У художника всего одна краска кобальд, которая и приобретает синий цвет. Её разводят водой, покрывают работу мазками, линиями – сюжет берут из жизни. Покрывают глазурью и после печи работа приобретает то многообразие оттенков, те переливы, что так характерны работам гжели.







8



1



