



Безлесные зоны на юге России (степи, полупустыни, пустыни)



автор:
Учитель географии
Башарва С.В.

Цели урока:

- Дать понятие о размещении природных зон: степи, полупустыни и пустыни на территории России.
- Сформировать знания об особенностях природных компонентов этих природных зон.
- Познакомить учащихся с экологическими проблемами степей, пустынь и возможностями их решения.(на примере Ставрополья)

Климат степей

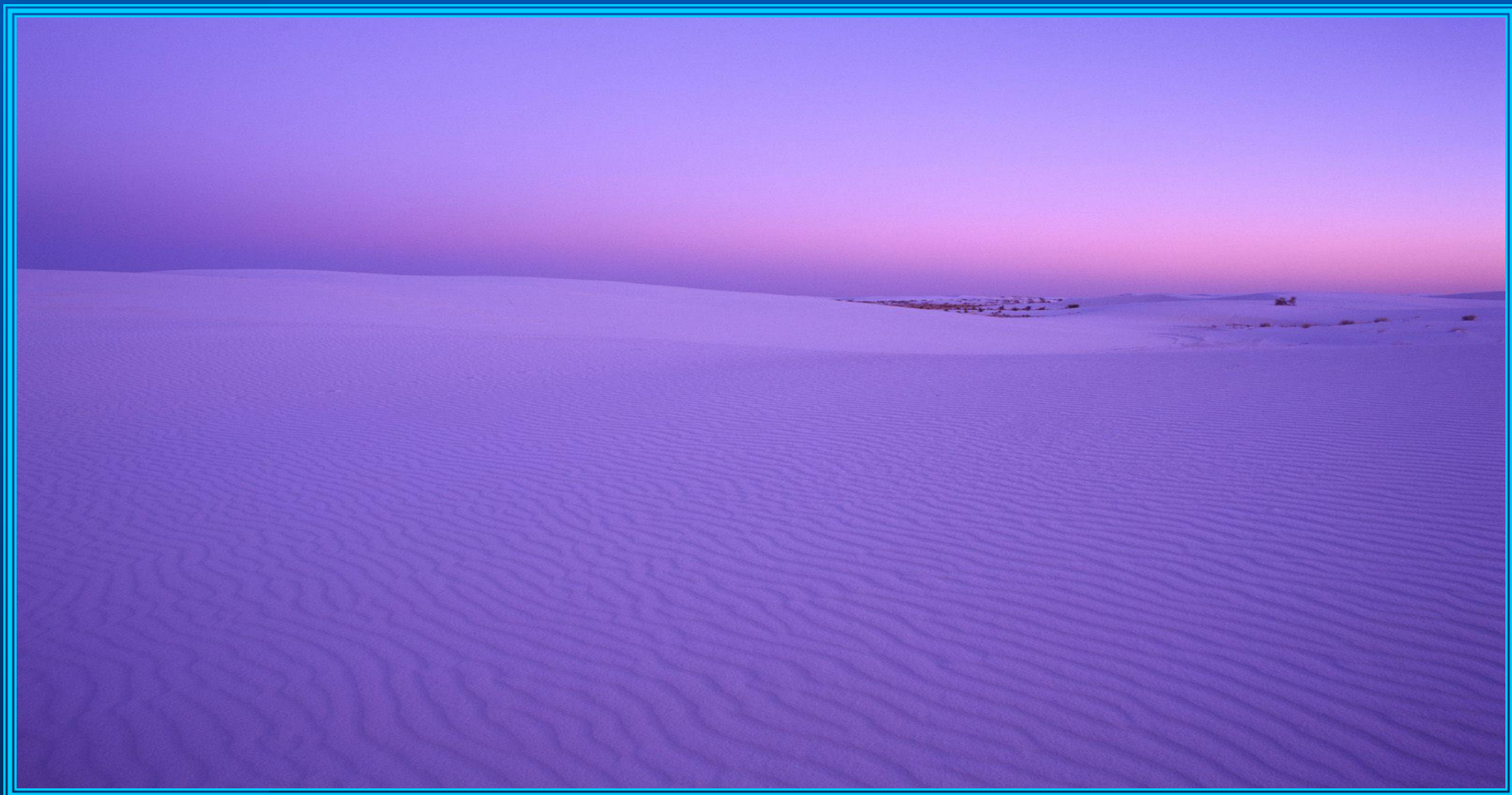
Характерно жаркое, засушливое лето(+20,+23С);
засухи, сильные ветры, суховеи, пыльные бури...
Осадки (от 250 до 450 мм в год) выпадают
нерегулярно и недостаточны для роста деревьев.

$K = 0,6 - 0,8$

увлажнение недостаточное



**. Холодная зима(до -20 -30С), с
тонким снежным покровом.**



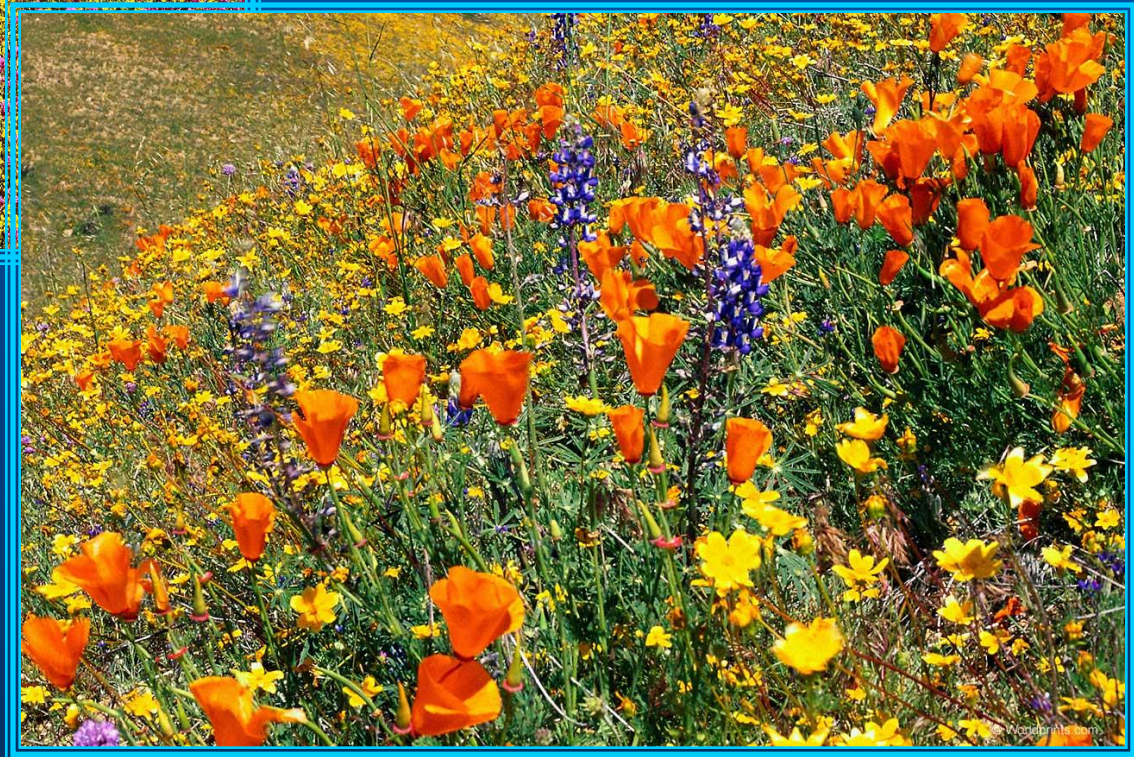
Зона степей

Главные признаки:

- *Травяной покров, образующий плотную дернину*
- *Ковыль – характерный признак настоящей степи.*
- *Внешний облик степи сильно меняется в течение тёплого периода, от весны до осени.*



СТЕПЬ ВЕСНОЙ...



ЯРКАЯ, ПЁСТРАЯ...



© Worldprints.com

© Worldprints.com

«Век» пёстрой красоты недолог, 2 – 3 недели.
И степь становится иной – пышно развиваются
злаки: ковыли, типчак, тонконог.



Эфемеры – растения с коротким сроком вегетации.

Тюльпаны



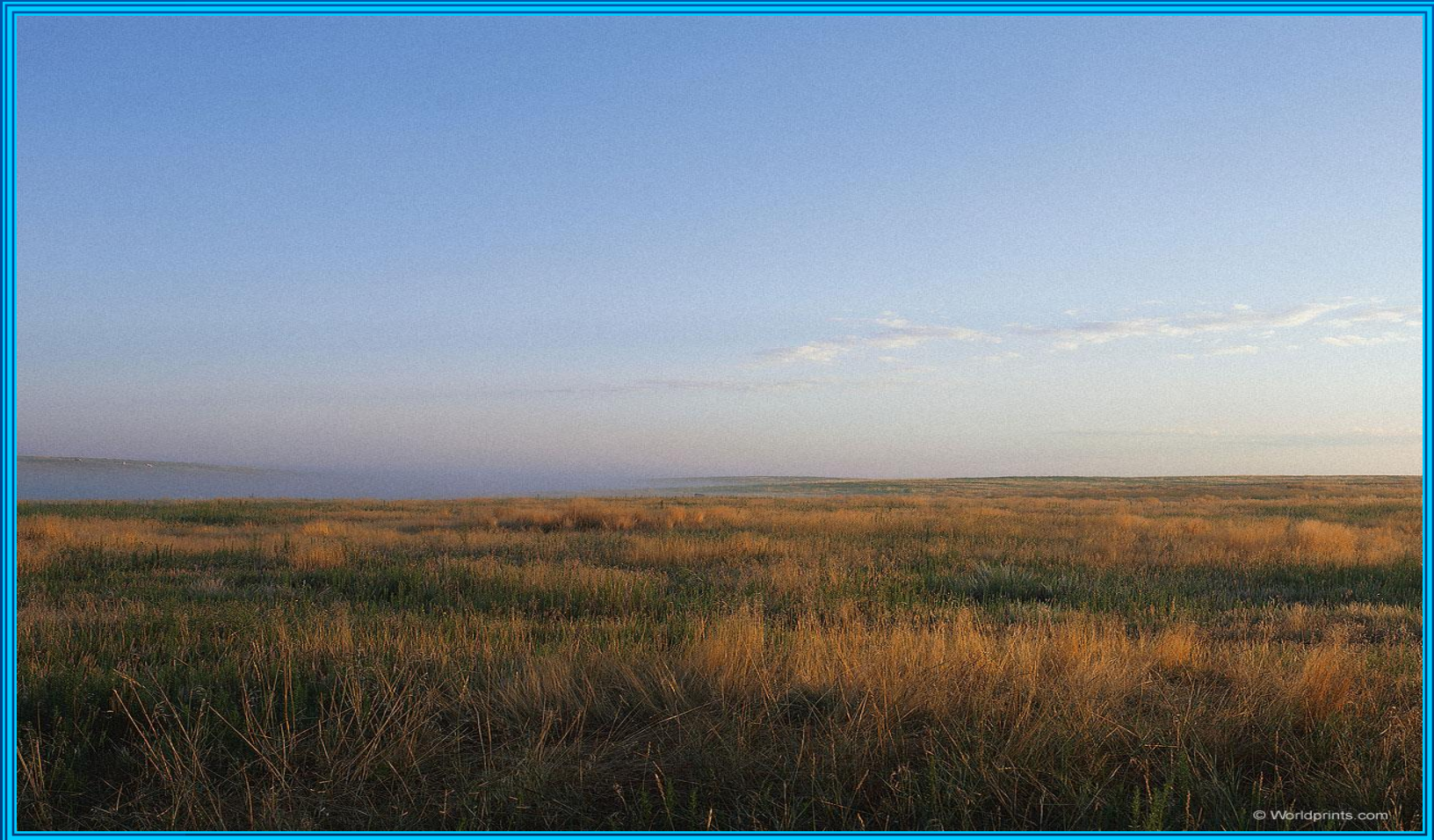
Ирисы



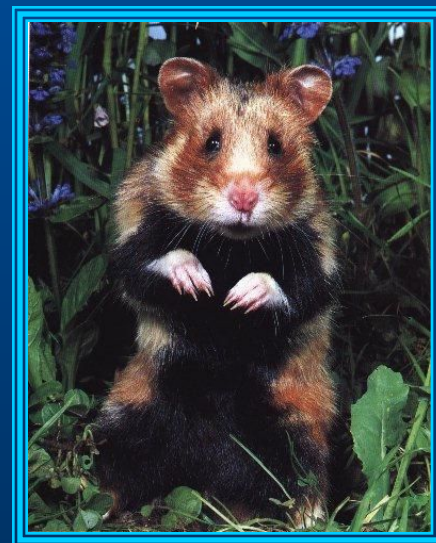
ПИОНЫ

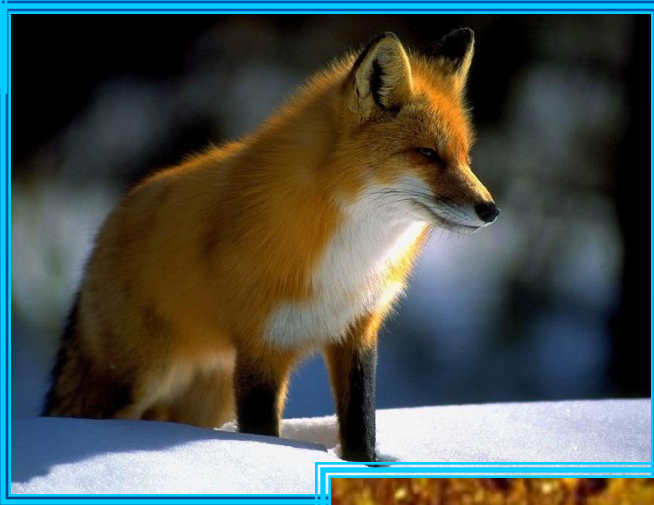


К середине лета степь выгорает, буреет,
становится унылой...



Животный мир степей:







Обитатели небес...





Почвы степей

**В степи
распространены:**

- *Чернозёмы- почвы тёмной окраски и зернистой структуры*
- *Каштановые почвы- менее плодородные и нередко засолены.*



Степь сильно изменилась под воздействием хозяйственной деятельности человека



Степь – главная зерновая житница страны.



Подсолнечник, кукуруза.



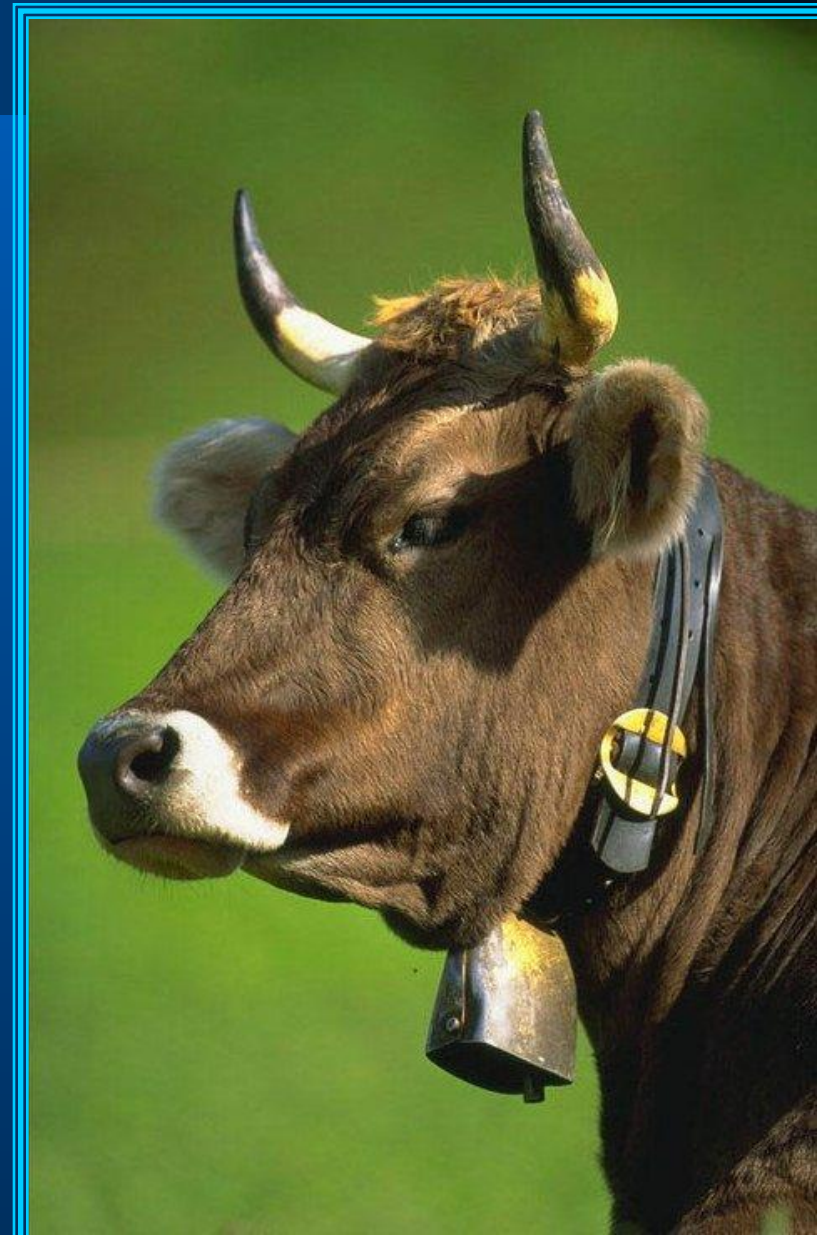
Урожай степей...



Виноградники южных степей

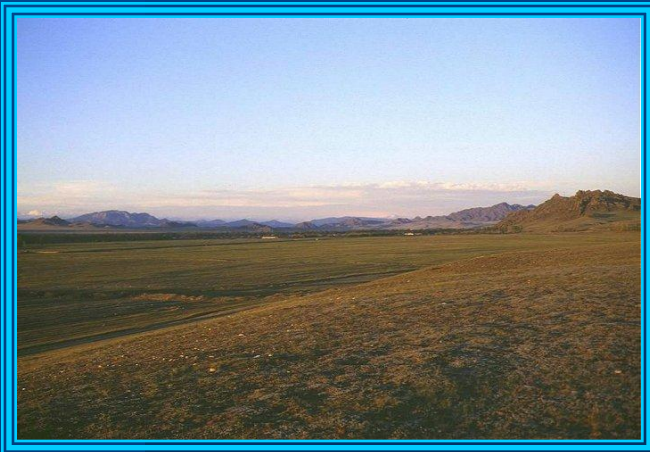


Животноводство в зоне
степей имеет
подчинённое значение.





Полупустыни и полупустыни.



Климат континентальный, резко континентальный. Лето жаркое, сухое, температура +24 С; зима прохладная, температура –10 С.

Солнечных дней в году не менее 200.

Осадки 250 - 150мм в год.

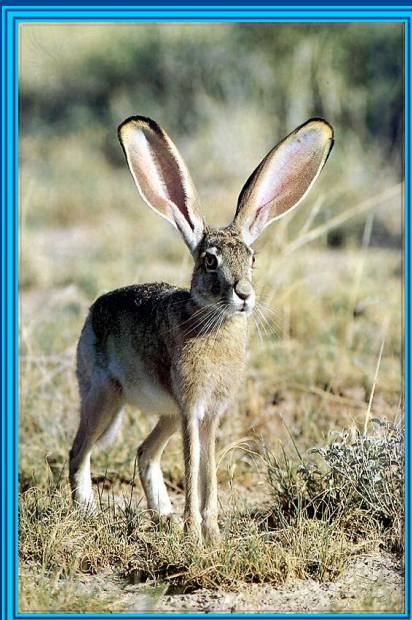
$K = 0,3 - 0,1$

Увлажнение скудное

Преобладает полынно – злаковая
растительность, скудная, разреженная.



Животный мир пустынь и полупустынь





Почвы полупустынь и пустынь

Полупустыни: каштановые, бурые пустынно – степные почвы. Для занятия земледелием необходимо искусственное орошение.

Пустыни: серозёмы, серо – бурые почвы, солонцы, солончаки.



Полупустыни и пустыни – хорошие пастбища для овец,



верблюдов, диких лошадей.



Степи Ставрополя



Реликты Ставрополя

(организмы, сохранившиеся от прошлых геологических эпох)



- Шалфей седой

Морозник кавказский -



- Лук медвежий

Эндемики Ставрополя (организмы, распространённые на ограниченной территории и больше нигде не встречающиеся)



Ковыль кавказский



Чабрец машукский



Полынь Гроссгейма

Заказники Ставрополя.

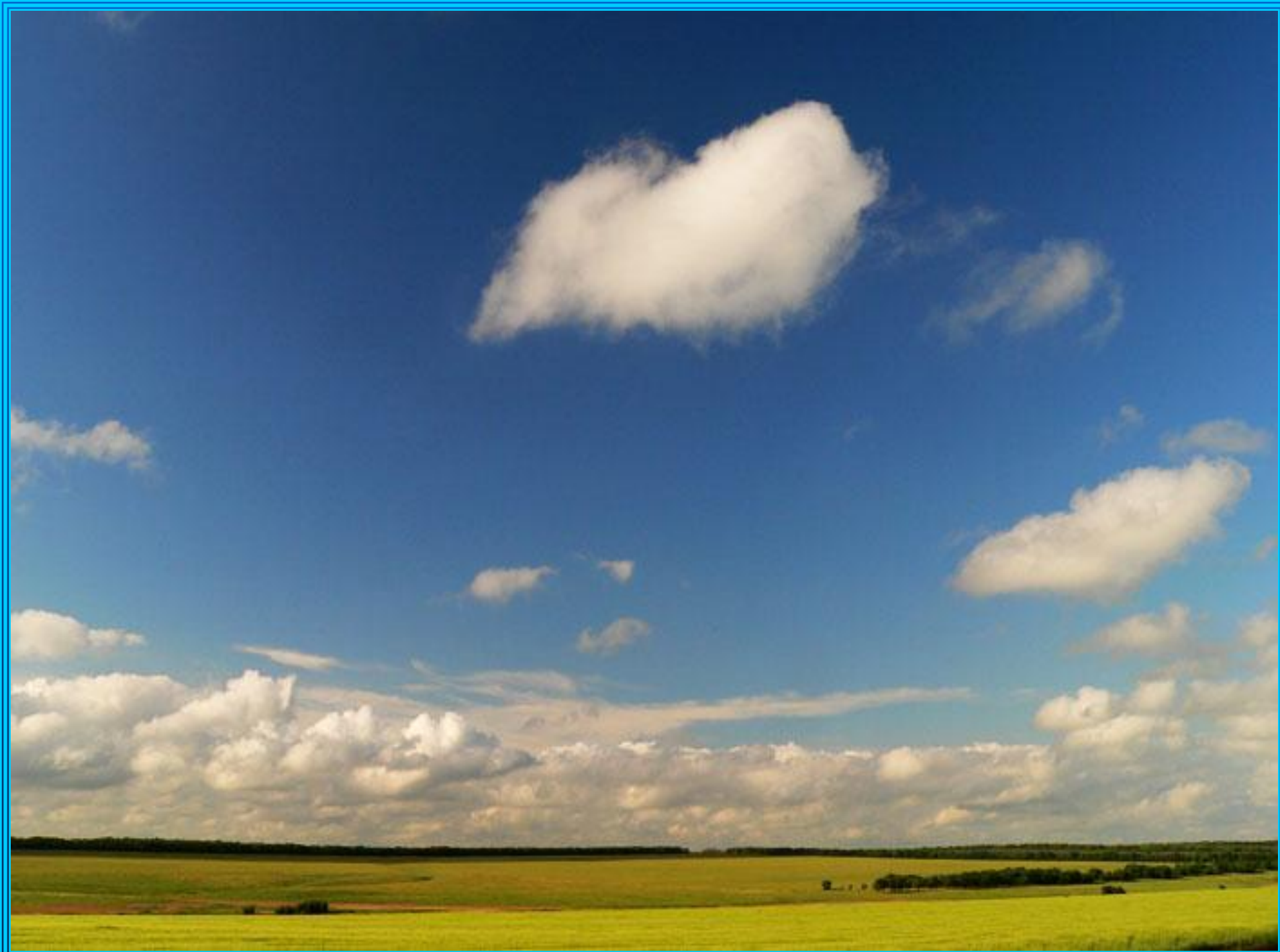
Заказники – форма охраны природы, когда охраняются лишь отдельные природные компоненты.

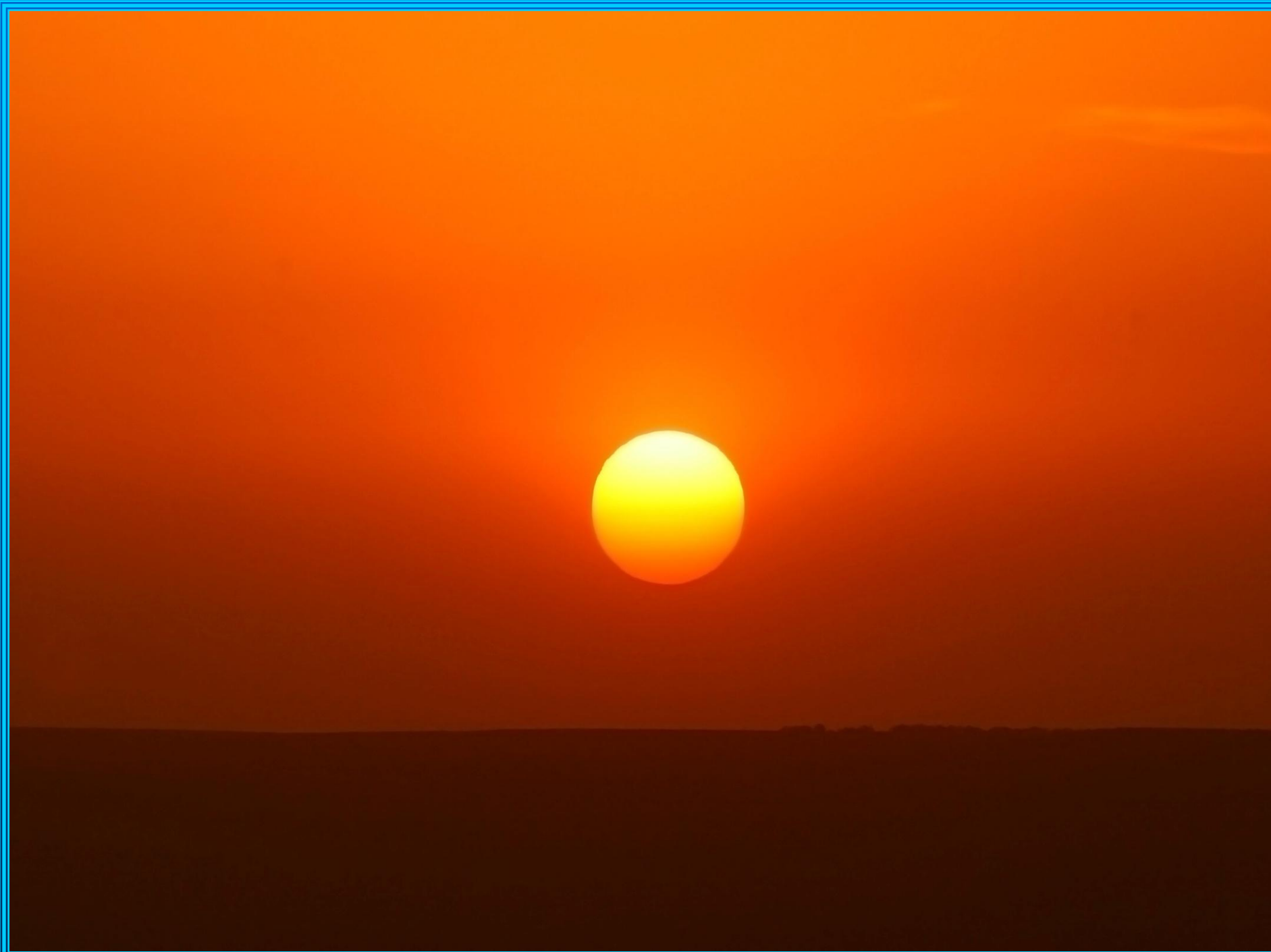
- Шпаковский – пион узколистный, шафран.
- Петровский – ландыш майский.
- Курской – ковыль красивейший.
- Бурукшунский – пеликан кудрявый, дрофа, енотовидная собака, ондатра, кабан.
- Чограйский – фламинго, лебедь, пеганка.

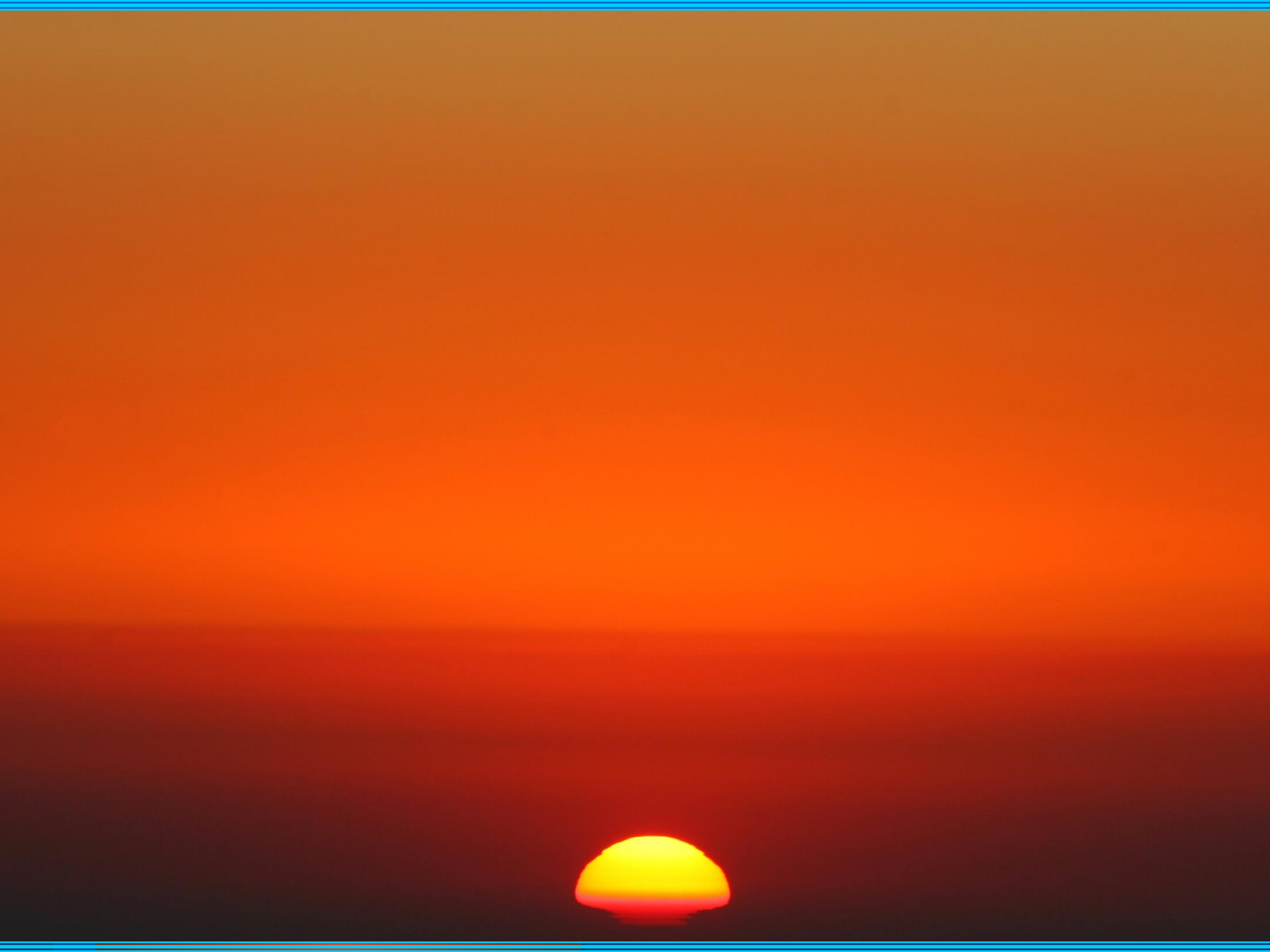


*Ровная, словно скатерть, расстилается
необъятная равнина, то словно
пёстрый красочный ковёр, то словно
волнующее море цветущего
серебряного ковыля, то словно
выцветшее льняное полотно.*

*Безграничные открытые пространства
вызывают у жителей равнин чувство
дали, шири, воли. Хочется раскинуть
широко руки и побежать вдаль...*

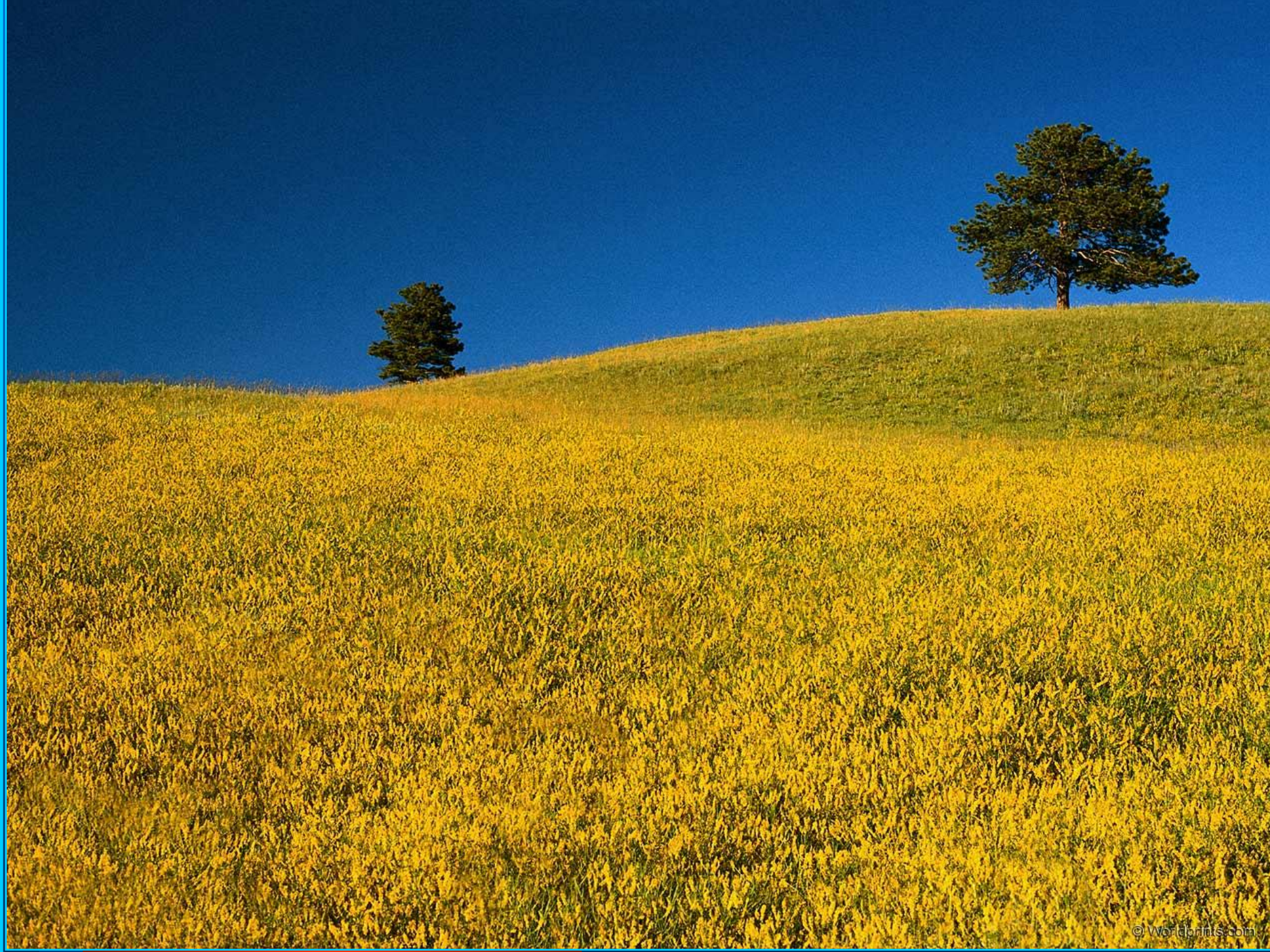












Домашнее задание:

- Параграф № 25, пересказ
- Творческое задание: подготовить дополнительные сообщения, презентации о заказниках Ставропольского края.