

1. Первое место в мире по добыче каменного угля занимает...

2. Чем Азия отличается от других частей света?

3. Высокоразвитые страны Азии.

4. Регионы зарубежной Азии?

5. В Западной, Центральной Азии, в Малайзии и Индонезии преобладают (с точки зрения религии)...

6. Большинство жителей Индии (с точки зрения религии)...

7. Беднейшие страны Азии?

8. Высокой сейсмической активностью выделяются...

9. Самое влажное место на Земле(где?)...

10. Самые крупные государства зарубежной Азии и их столицы?

1. КИТАИ

2. САМАЯ БОЛЬШАЯ ЧАСТЬ СВЕТА. ВЫСОЧАЙШИЕ ГОРЫ (Гималаи – г.Эверест). САМЫЕ МНОГОЛЮДНЫЕ СТРАНЫ (Китай и Индия).

3. ЯПОНИЯ, ИЗРАИЛЬ И РЕСПУБЛИКА КОРЕЯ

4. ЮГО-ЗАПАДНАЯ, ВОСТОЧНАЯ, ЮЖНАЯ, ЮГО -ВОСТЧНАЯ И ЦЕНТРАЛЬНАЯ АЗИЯ

5. МУСУЛЬМАНЕ

6. ИНДУИСТЫ


7. АФГАНИСТАН, ЛАОС, МЬЯНМА, ЙЕМЕН

8. ЮГО-ВОСТОЧНАЯ ЗИЯ, ЮЖНАЯ АЗИЯ И ВОСТОЧНАЯ АЗИЯ

9. ЧЕРРАПУНДЖИ

10. КИТАЙ – ПЕКИН, ИНДИЯ – НЬЮ-ДЕЛИ и т.д.

АЗИЯ: ПУТЕШЕСТВИЕ (1)



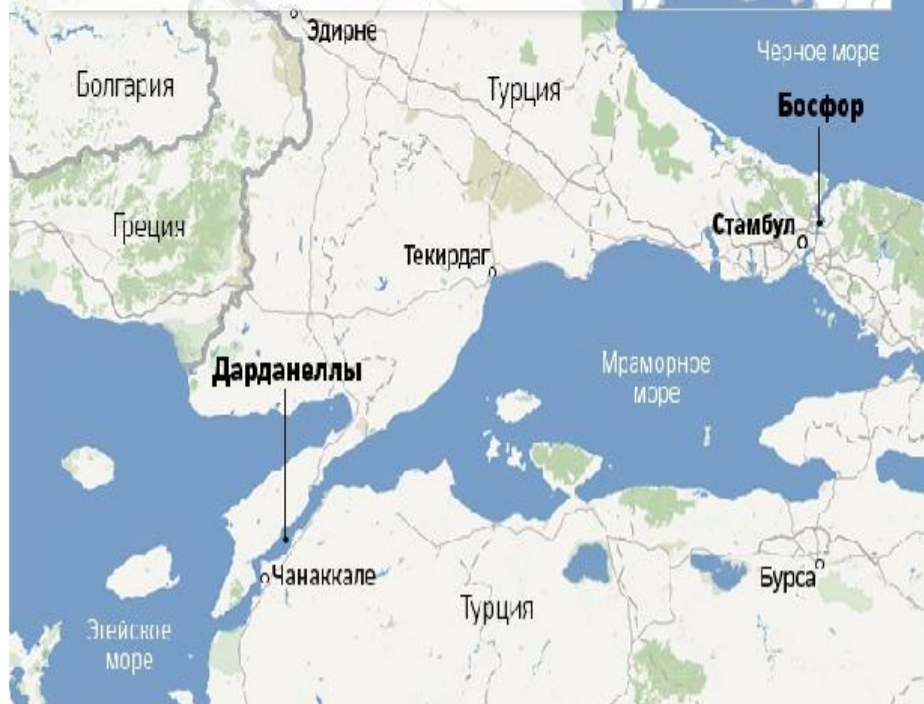
**КАРТЫ В
УЧЕБНИКЕ –
СТР.226-227**



Проливы Босфор и Дарданеллы

В 2013 году через Босфор и Дарданеллы прошли около 74,3 тыс. судов

	Босфор	Дарданеллы
Длина, км	30	65
Ширина, м		
минимальная	700	1300
максимальная	3700	6000
Максимальная глубина, м	120	103



Босфор и Дарданеллы



Босфорский мост соединяет европейскую и азиатскую части Стамбула. Длина моста — 1560 м, 3 пролёта — 2 береговых и 1 центральный судоходный. Длина основного пролёта — 1074 м, ширина моста — 33 м, высота опор — 165 м над водой. Высота габарита для прохода судов от низа судоходного пролёта до поверхности воды — 64 м.

Анкара



Анкара — один из древнейших городов Малой Азии. Известен ещё с VII века до нашей эры под греческим именем Ангира или Анкира («якорь»), расположенный на перекрестке оживлённых торговых дорог, связывающих Европу и Азию. 13 октября 1923 года Анкара была объявлена столицей Турции.

Ангорские породы животных



Ангорские (мохеровые) козы



Ангорские (вислоухие) кролики



*Ангорские (разноглазые)
белые кошки*

Иерусалим – город трёх религий

Иерусалим – один из самых древних городов на Земле, имеющий 5000-летнюю историю.

Город уникален своим расположением, ставшим перекрестком не только торговых и военных дорог, но различных культур Юга и Севера, Запада и Востока. Этот город объединил чаяния многих народов, став для них духовным центром.

Иерусалим называют городом трёх религий – иудаизма, христианства и ислама.

Храмовые сооружения, многочисленные артефакты встречаются здесь, практически на каждом шагу. Безусловно, большая их часть сосредоточена в Старом городе. Среди них, особенно чтимые: Стена Плача, храм Гроба Господня и мечеть аль-Акса.



Мёртвое море

Мёртвое море – бессточное солёное озеро между Израилем и Иорданией. Уровень воды в озере на 430 метров ниже уровня океана и падает со скоростью примерно 1 метр в год. Побережье озера является самым низким участком суши на Земле. Мёртвое море – это один из самых солёных водоёмов на Земле, солёность составляет 300-310‰. Длина моря – 67 км, ширина – 18 км в самом широком месте, максимальная глубина – 306 м.



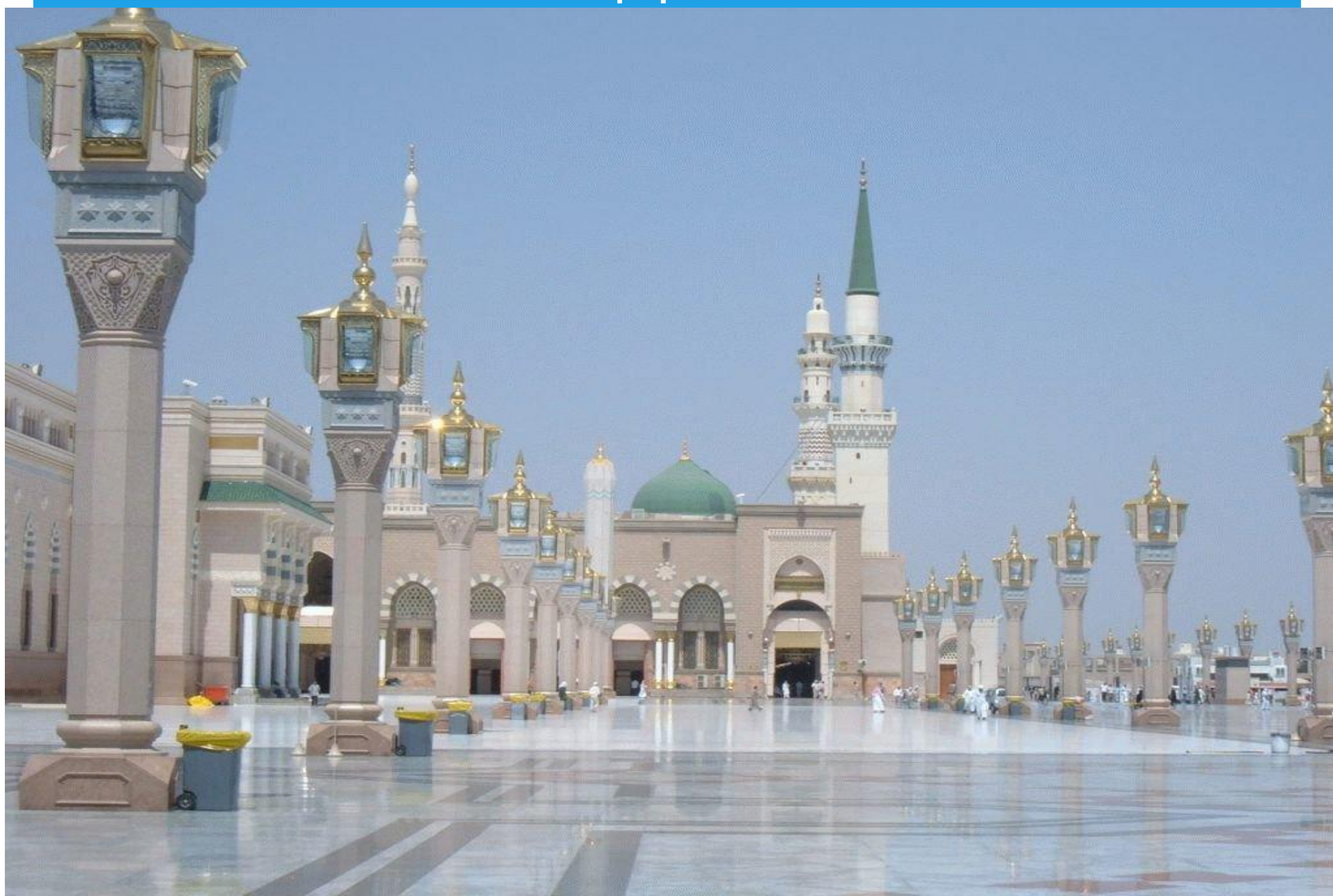


Мекка – место хаджа мусульман

Мекка – город в Саудовской Аравии – центр паломничества мусульман. В центре Мекки находится главная и крупнейшая в мире мечеть Аль-Харам (Заповедная, Великая), во внутреннем дворе которой располагается главная святыня ислама — Кааба. Въезд немусульман в Мекку запрещён.

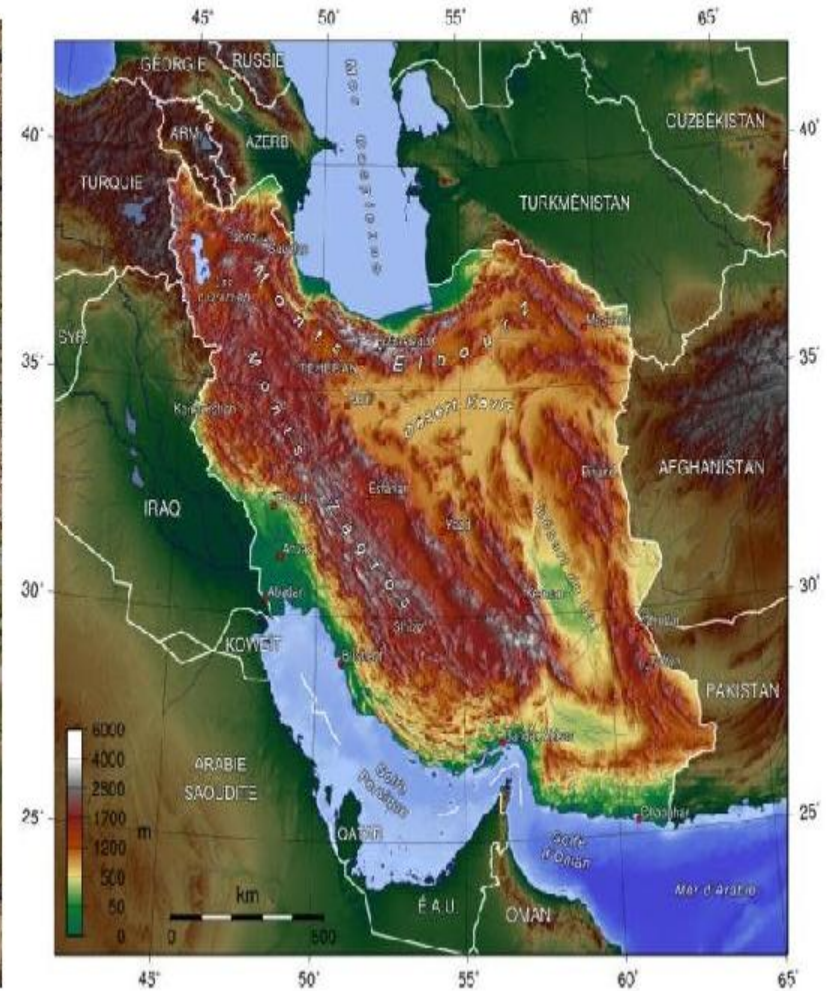


МЕДИНА





Иранское нагорье



Памир – крыша мира

Нагорье Памир находится на соединении отрогов мощных горных систем Центральной Азии Гиндукуша, Каракорума, Кунь-Луня и Тянь-Шаня. Высшая точка Памира — расположенный на территории Китая пик Конгур (высота 7 649 м).



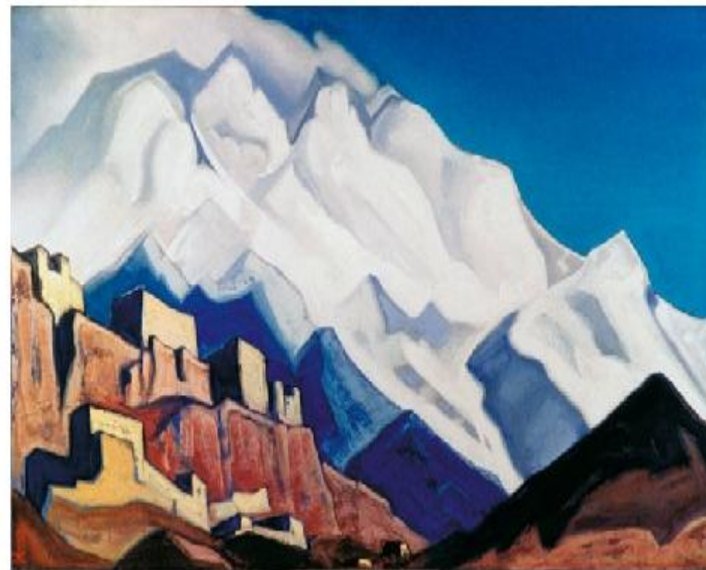
Пик Исмаила Самани (до 1998 года — пик Коммунизма, до 1962 года — пик Сталина) – самая высокая вершина стран СНГ



Ледник Федченко - самый длинный ледник в мире за пределами полярных регионов (77 км). Площадь ледника около 700 км².



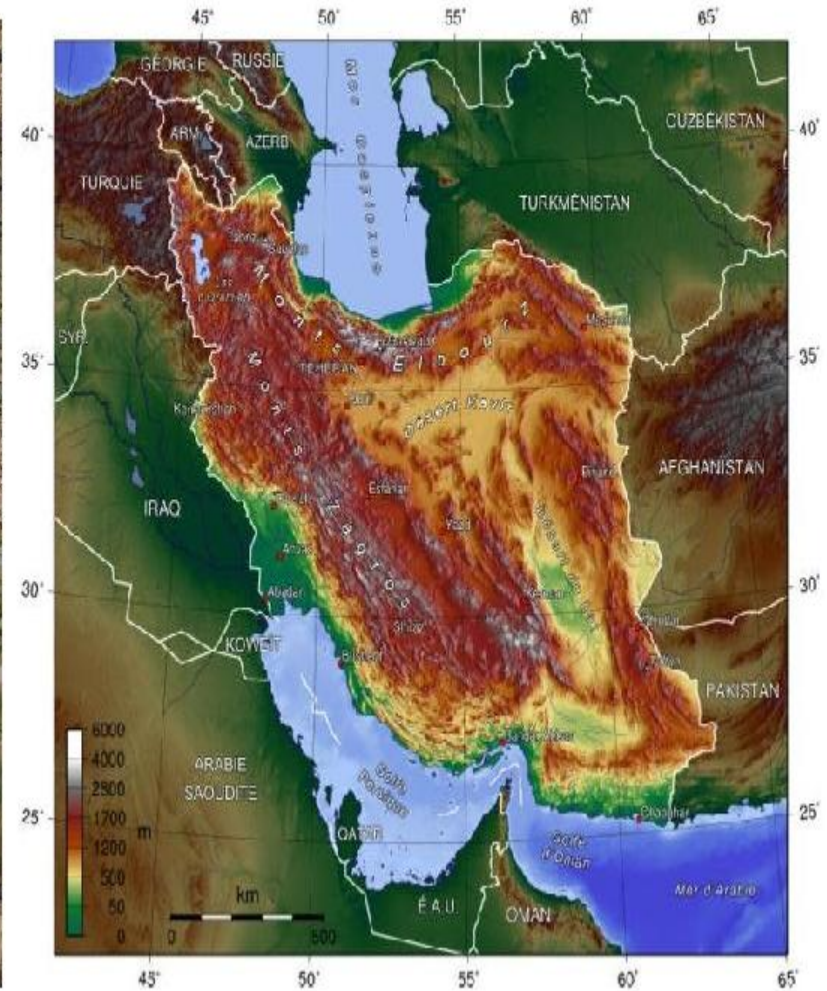
Тималаи



Горная система Тималаев на стыке Центральной и Южной Азии имеет свыше 2900 км в длину и около 350 км в ширину. Площадь составляет приблизительно 650 тыс. км² Средняя высота гребней около 6 км, максимальная 8848 м — гора Джомолунгма (Эверест).




Иранское нагорье



Тянь-Шань – небесные горы





**Выполнить
задания: 1, 2
стр.225**



Д/З: пар.54, атлас



Меконг



Меконг «Матерь вод Ганг», «Река девяти драконов» самая большая на полуострове Индокитай. Длина — около 4500 км, площадь бассейна — 810 тыс. км². Впадает в Южно-Китайское море, образя дельту.

Япония



Фудзияма – визитная карточка Японии. Ее высота 3776 метров. Для японцев это место священное, а для туристов – невероятно привлекательное. У вулкана удивительно симметричный конус.



Храм Тодай-дзи - самое священное место в Японии. Он является самым большим деревянным сооружением в мире. Построили его в 745 году. В середине храма 15-ти метровая статуя Будды.




Сиракава-го и Токаяма - очень колоритные села, которые отлично сохранились и демонстрируют историю и быт японцев.





**Выполнить
задания: 1-4 стр.231**



**Д/З: пар.54, 55.
Повторить пар.45-55,
атлас**