

# История образования Донецкой области



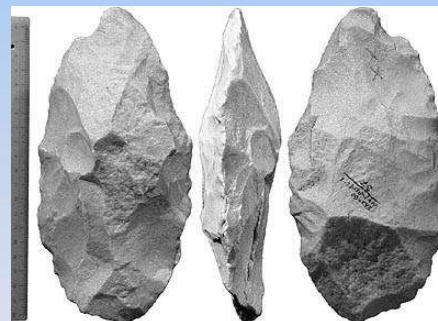
# Цели урока:

- Изучить историю родного края;
- Выделить основные периоды формирования Донецкой области;
- Изучить исторические памятники Донеччины.



# КРАЙ ДРЕВНОСТИ

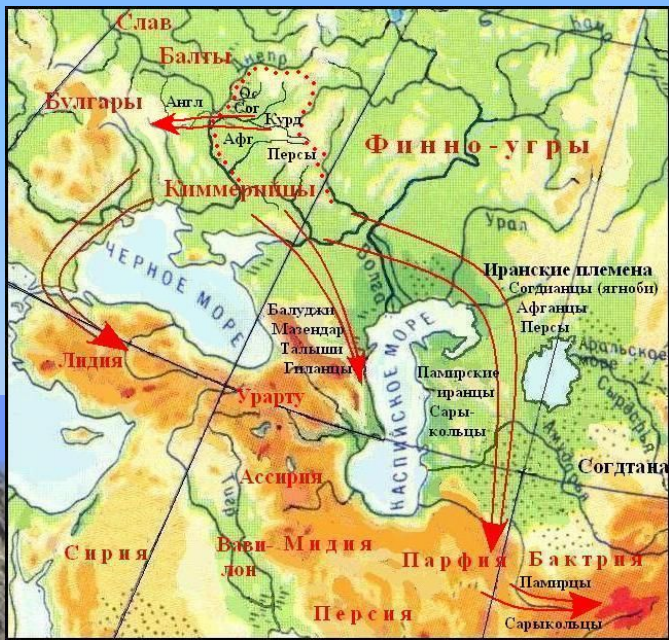
- Человек современного типа (Амвросиевское костище, стойбище у г. Моспино, мастерские у сел Красное и Белая Гора) хозяйствовал в предгорьях Донецкого кряжа в эпоху мезолита, неолита, энеолита и раннего бронзового века. Известные стоянки на территории Артемовского, Краснолиманского, Славянского районов, на окраине Краматорска. В урочище Выдылыха, недалеко от Святогорска, найдены кремневые орудия эпохи неолита, возраст которых оценивается в 7 тыс. лет.



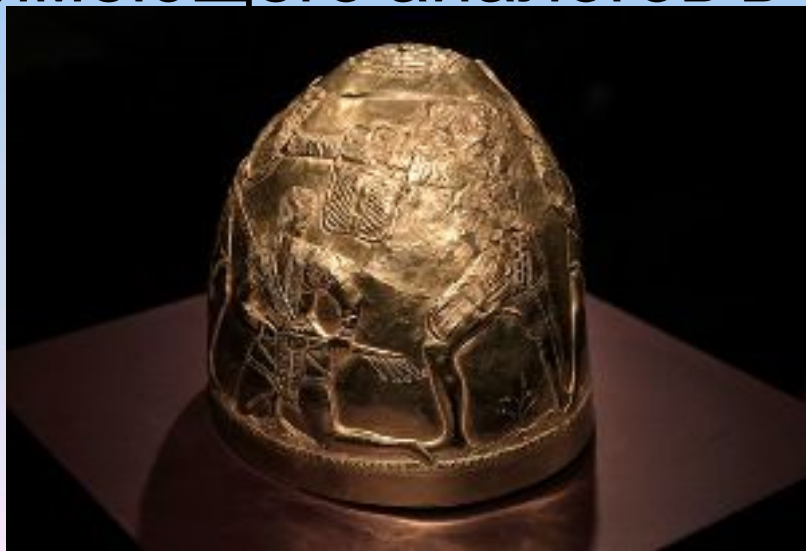
• Широко известен Мариупольский грунтовый могильник сер. VI тыс. до н. э. Он принадлежит одному из племен нижнедонской археологической культуры, которое непрерывно проживало в устье реки Кальмиус на протяжении двухсот лет. Люди изготавливали керамику, занимались ткачеством, выращивали крупный рогатый скот. Уже тогда у людей был художественный вкус и стремление к прекрасному. Об этом говорят найденные при



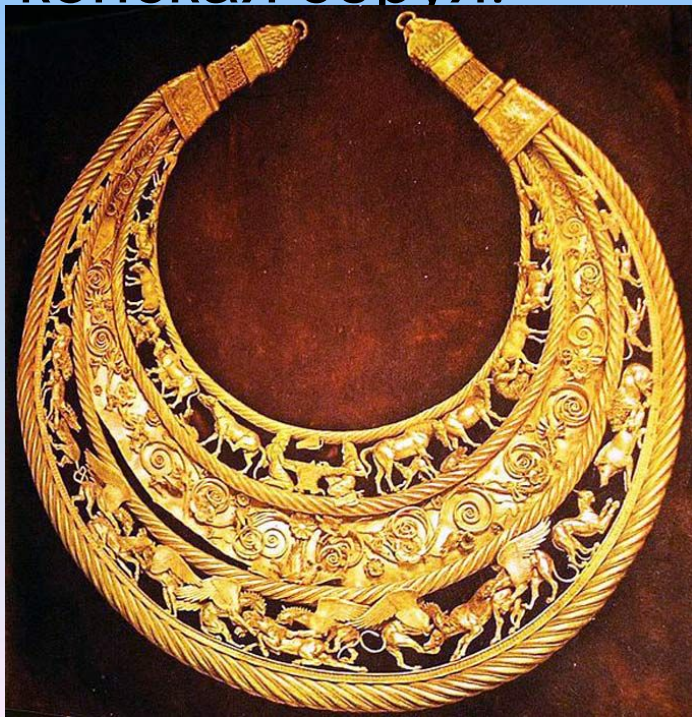
- Активное заселение края и борьба за территорию начались в эпоху Великого переселения народов. Первыми из кочевых племен, заселивших край, были киммерийцы, кочевавшие близ рек
- Кальмиус и Северский Донец в X в. до н. э.



- В VII в. до н. э. их потеснили многочисленные воинственные племена скифов. Изученные вблизи Мариуполя и в других местах большие скифские курганы поражают роскошью погребального инвентаря. Уникальными являются находки Передериевой Могилы (г. Снежное). Было найдено золотое навершие скифского царского парадного головного убора, не имеющего аналогов в археологии.



- В этот же период в донецкие степи из Заволжья пришли сарматские племена. Сарматскую культуру представляют материалы из погребения богатой сарматки в кургане у с. Ново-Ивановка Амвросиевского района; серебряные с позолотой шейные гривны, золотые подвески и кольца, серебряные и стеклянные браслеты, бронзовое зеркало, железный нож, бронзовый котел, конская сбруя.



- В начале I тыс. н. э. по территории края кочевали многочисленные скотоводческие племена боранов, роксоланов, аланов, гуннов, аваров, вытесненных болгарскими, которые уступили натиску хазар, включивших эту территорию в состав своего государственного объединения —



Граница Киевской Руси к 939 г.  
Граница Хазарского Каганата (939-965 гг.)  
Поход Светослава  
Поход Мервана

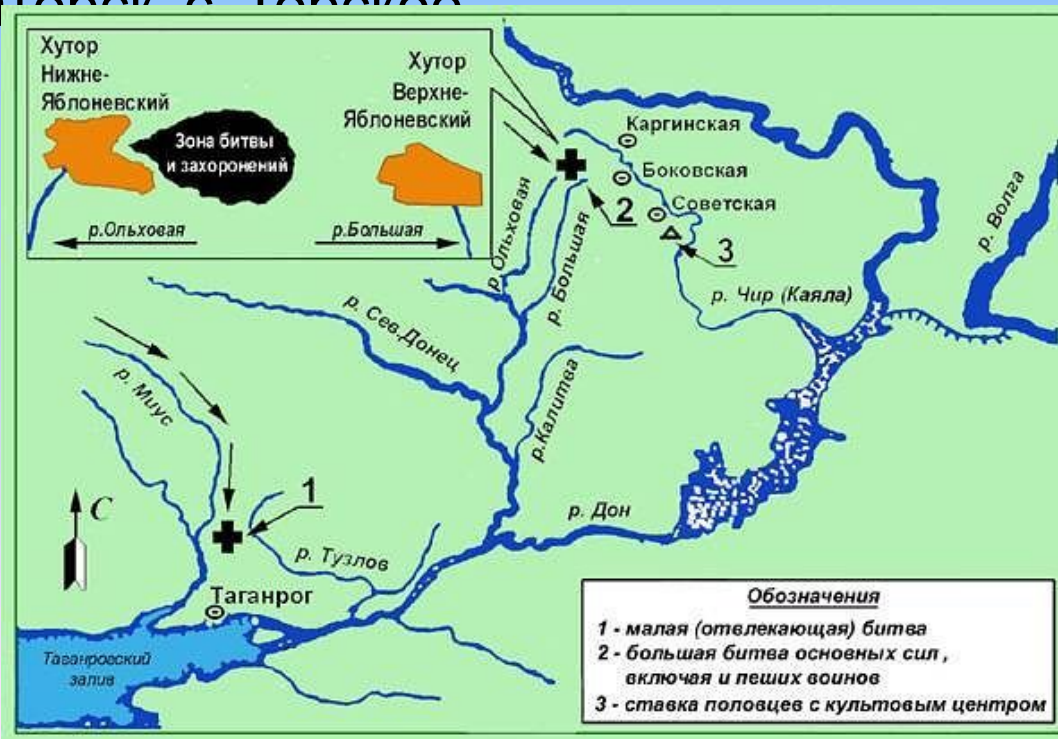




- Начало славянской колонизации края относится к VIII— IX вв. Территорию заселяли племена вятичей, радимичей и черниговских северян. В этот период на территории края существовало несколько оседлых поселений. Наиболее крупным из них является Сидоровский археологический комплекс площадью 120 га и населением около 2-3 тыс. человек. Среди вещей, найденных в городище, — серебряные монеты, что свидетельствует об активной торговле у берегов Северского Дона



- В первой половине IX в. в донецкие степи приходят тюрки. Одновременно с ними в приазовских степях появляются половцы и печенеги. Киевские князья неоднократно ходили на них походами. По версии историков, знаменитая битва 12 мая 1185 г. князя Игоря с половцами, ставшая сюжетом «Слова о полку Игореве», произошла на землях Донетчины.
- В первой половине XI в. вслед за печенегами в донецкие степи пришли торки. Память о них сохранилась в названии рек — Тор, Казенный Торец, Кривой Торец, Сухой Торец; а также населенных пунктов — г. Тор (Славянск), г. Краматорск и Торское.



- Первые письменные упоминания о поселении монахов-отшельников в меловых горах на правом берегу Северского Донца, в районе современного Святогорска, а также сведения о торских солеварнях относятся к началу XVI в. В «Книге большого чертежа» отмечалось, что варить соль в теплое время года к озерам съезжались от 5 до 10 тыс. «охочих людей» (сезонных рабочих) из городов Белгород, Оскол, Елец, Курск, Ливен, Валуйки и Воронеж.



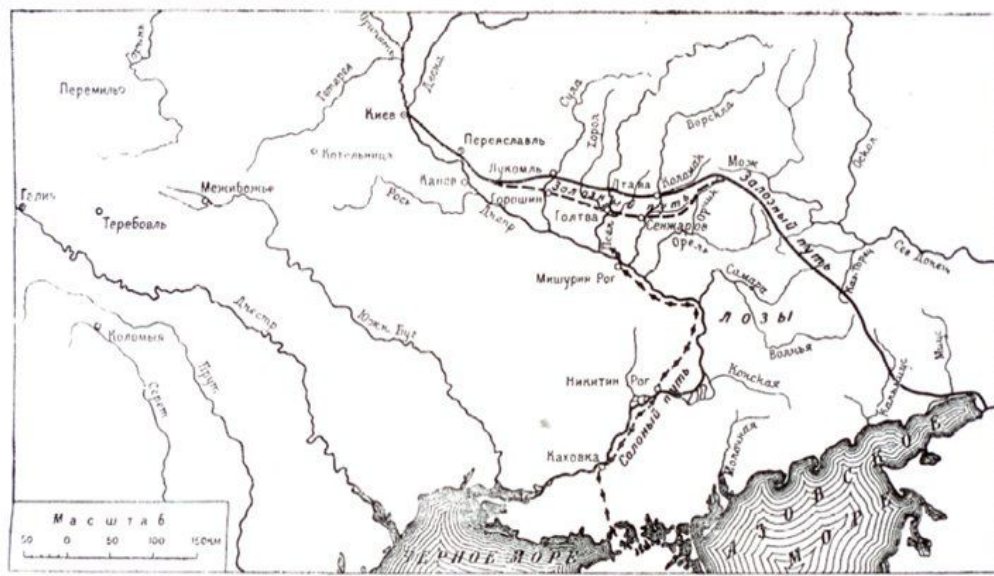
- В мае 1571 г. создается система острогов и засек. Строятся Коломацкая, Обишанская, Бакалийская, Изюмская, Святогорская, Бахмутская и Айдарская сторожи. В 1645 г. сооружен первый гарнизон — крепость Тор. Гарнизон состоял из казаков и служивых людей во главе с первым комендантом Афанасием Карнауховым. Рядом с ней селились солевары, поэтому она стала называться Соленым или Соляным Тором. В 1673, 1679 и 1684 гг. возобновилось строительство оборонных сооружений Маяцкого острога, Изюмской и Торской оборонительных линий.



- Большую роль в заселении и защите донецких степей сыграли запорожские и донские казаки, основав здесь свои поселения — зимовники и хутора. Из них выросли города Дружковка, Авдеевка, Макеевка и другие. 30 апреля 1747 г. правительственный сенат Елизаветы I установил административную границу Войска Донского и Войска Запорожского по реке



- Одной из административно-территориальных единиц Войска Запорожского являлась Кальмиусская паланка. Она имела 60 укрепленных хуторов-зимовников и два села — Ясиноватое и Макарово, а также была построена крепость Домаха. Войско насчитывало около 600-700 казаков, которые охраняли Приазовье и контролировали Солоный путь (Кальмиус—Миссиссиппи).



Солоный и Залозный путь XII в.



- Во второй половине XVIII — начале XIX вв. заселение донецкой степи становится государственной политикой Российской империи. В 1751-1752 гг. в междуречье Бахмута и Лугани были поселены крупные войсковые команды сербов и хорватов генерала И. Хорвата-Откуртича и полковников И. Шевича и Р. Прерадовича. Вслед за ними переселялись македонцы, валахи, молдаване, румыны, болгары, цыгане, армяне, также поляки и скрывавшиеся в Польше русские старообрядцы.



- Правительство щедро раздавало свободные земли под так называемые «ранговые дачи». Большие наделы между реками Кальмиус и Миус были отданы атаману Войска Донского князю А. Иловайскому. В 1785 г. его сын Дмитрий получил грамоту на владение 60 тыс. десятин земли. В 1793 г. он привез 500 крестьянских семейств из Саратовской губернии и основал новое поселение — Дмитриевск (ныне г. Макеевка).
- В районе Святогорска земля была подарена Г. Потемкину. 400 тыс. десятин земли по рекам Северский Донец, Самара, Бык и Волчья были оставлены за царским двором.





- Весной 1778 г. на территорию края из Крыма переселились около 18 тыс. греков. На побережье Азовского моря и на правом берегу реки Кальмиус они основали город Мариуполь и 24 слободы.



- В конце XVIII в. статус города имели три поселения: Бахмут с населением 8 тыс. человек, Славянск — 6 тыс. человек и Мариуполь — 4,5 тыс. человек. В Бахмуте и Славянске варили соль. В Мариуполе развивался рыбный промысел.



- В этот период земли в нижнем течении Днепра и Приазовья были разделены на губернии. Территория современной Донецкой области к западу от реки Кальмиус в 1803 г. вошла в состав Екатеринославской губернии, а земли к востоку от Кальмиуса — в состав Области Войска Донского.



# ОСВОЕНИЕ ПРИРОДНЫХ БОГАТСТВ ДОНБАССА

- Начало промышленного освоения Донбасса в первую очередь связано с добычей соли. С давних времен рапа Торских соляных озер использовалась для производства соли.
- Поселенцы-казаки, кроме соли, находили залежи угля и железных руд в оврагах и балках, по разрезам почвы определяли их место залегания. Казаки удачно организовали также поиски свинцовых руд в районе Нагольного кряжа, а затем выплавляли из них металл в ковшах.



- По указу российского императора Петра I геолог Г. Капустин в 1721 г. открыл залежи каменного угля близ притока Северского Донца — реки Курдючьей и доказал пригодность его применения в кузнечном и металлургическом производствах.



- В 1827-1828 гг. экспедиция горного инженера А. Оливьери в районе пос. Старобешево обнаружила несколько угольных пластов. В 1832 г. экспедиция горного инженера А. Иваницкого начала поисковые работы в районе реки Кальмиус. Известный ученый и горный инженер Е. Ковалевский в 1827 г. составил первую геологическую карту Донбасса, на которую нанес 25 известных ему месторождений минералов. Именно Ковалевский впервые ввел понятие «Донецкий горный бассейн», «Донецкий

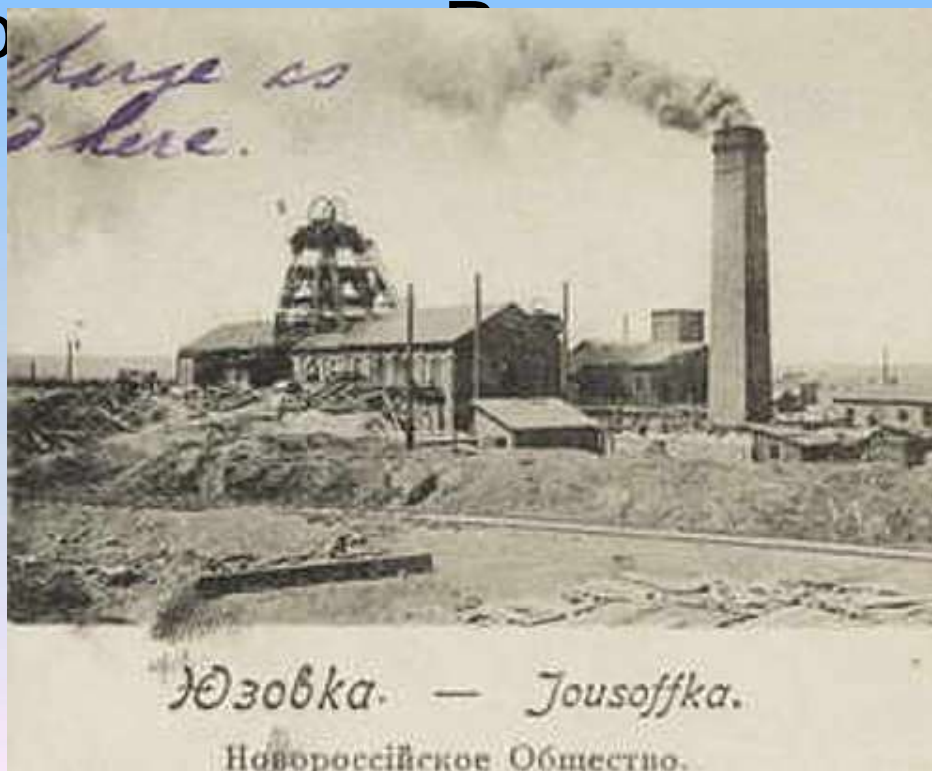


- В 1842 г. по приказу новороссийского губернатора М. Воронцова, для организации поставок топлива на паровые корабли Азово-Черноморской флотилии, инженером А. В. Гурьевым были введены в эксплуатацию шахты Гурьевская, затем — Михайловская и Елизаветинская. С этих пор донецкий угольный бассейн, равный по площади всем угольным месторождениям Западной Европы, приобрел мировую известность.



# ИНДУСТРИАЛИЗАЦИЯ ДОНБАССА

- К 1913 г. в Донбассе добывалось более 1,5 млрд. пудов угля. Удельный вес Донецкого бассейна в каменноугольной промышленности России составлял 74%. В Донбассе добывались почти все коксую



- Рост угольной промышленности способствовал развитию черной металлургии. В 1858 г. на территории современного города Енакиево был заложен Петровский доменный завод.



Енакієво, Бахмутск. узда—Енакієво. № 5.  
Общий видъ Петровскихъ заводовъ Р. В. М. О.  
Usines Petrovsky R. V. M. O. Vue générale



- В 1869 г. англичанин Джон Хьюз (Юз) приобрел концессию на производство чугуна и рельсов и построил на берегу реки Кальмиус первое крупное металлургическое производство.





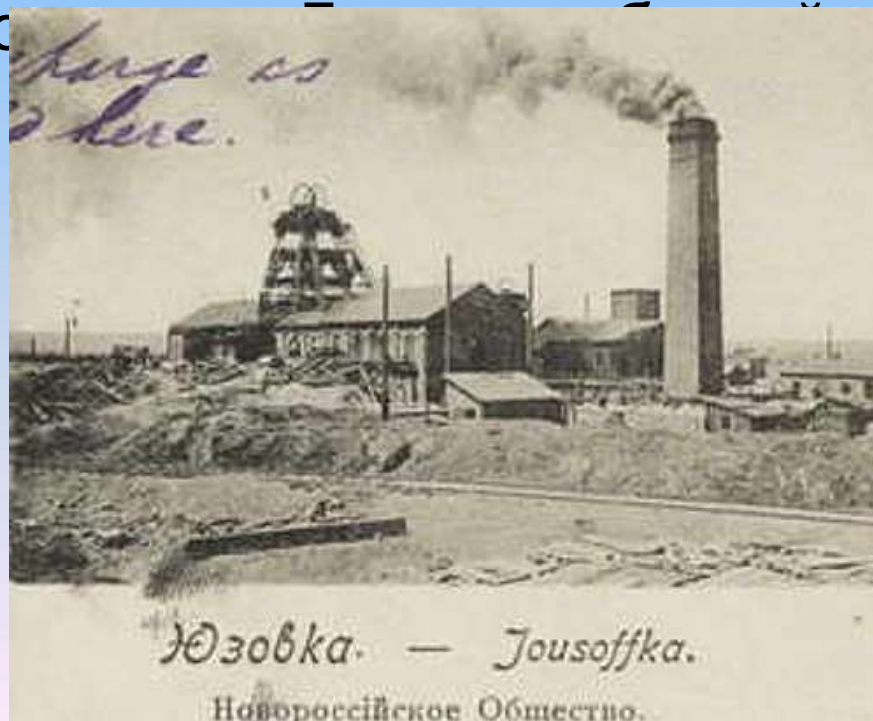
- К 1900-му г. в Донбассе выпускали продукцию «Русский Провиданс», Юзовский, Дружковский, Петровский, Донецко-Юрьевский, Никополь-Мариупольский, Константиновский, Ольховский, Макеевский, Краматорский, Торецкий металлургические заводы, имевшие самые большие в России



- Всего существовало около 300 предприятий металлообрабатывающей, химической и пищевой промышленности. Строительство заводов в основном шло за счет американских, английских, французских, бельгийских и германских иностранных инвестиций. К концу XIX в, правления 19 донецких акционерных обществ находились в Брюсселе, Париже, Лондоне и Берлине.



- В 1901 г. на XXVI съезде горнопромышленников юга России была сформулирована программа по созданию синдикатов в сфере «железоделательной» промышленности. Как следствие, в 1902 г. в Донбассе было создано акционерное общество «Продаметж» объединившее 30 предприятий по производству металла и металлоконструкций, с основным капиталом в 900 тыс. руб. В 1906 г. возник трест «Продуголь», контролировавший добычу 75% каменноугольного сырья в южном Донбассе.

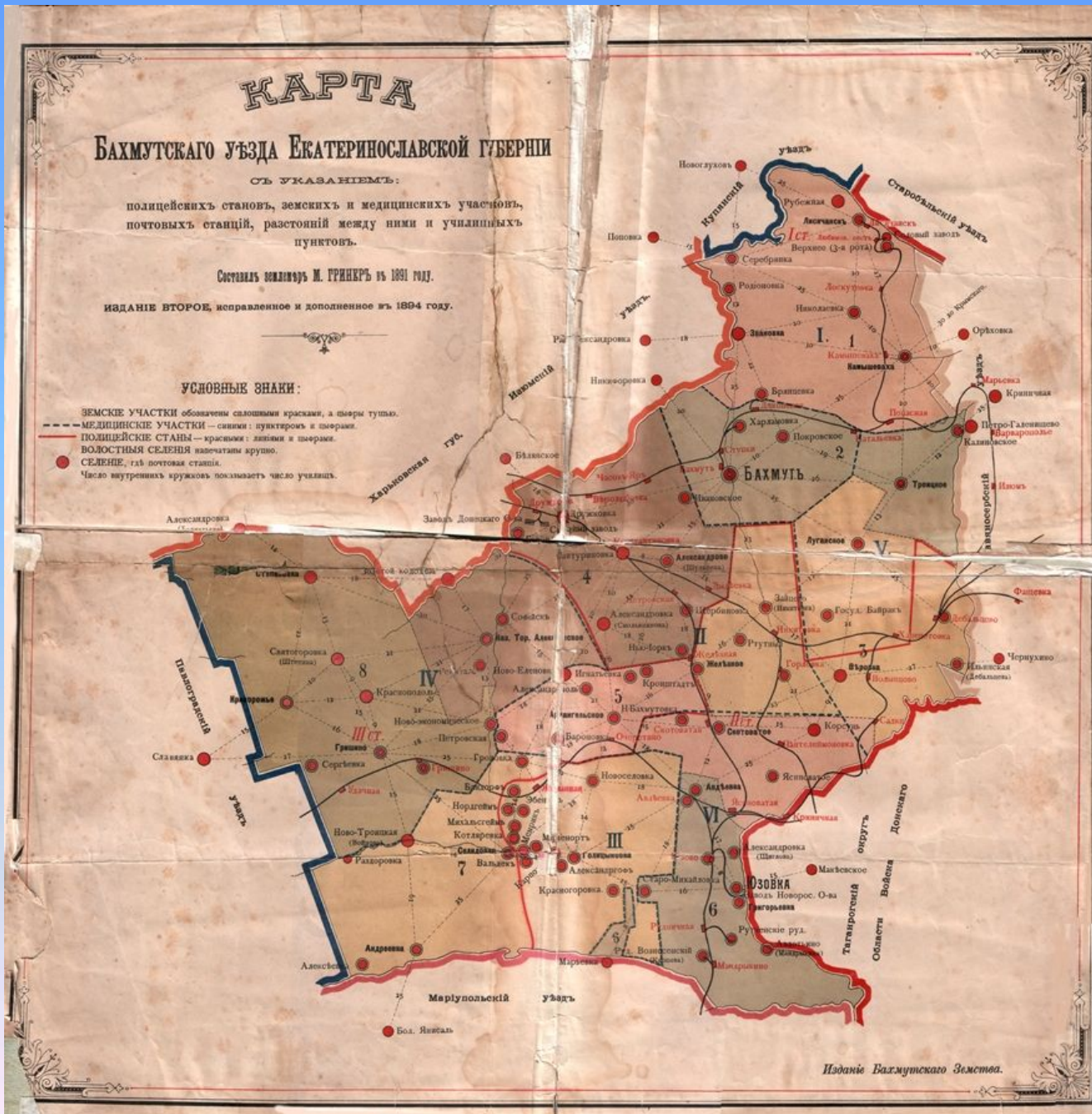


- Интенсивное развитие промышленности послужило стимулирующим толчком для роста железнодорожного строительства. В 1870-1890 гг. открылось движение по Константиновской (Никитовской) и Донецкой каменноугольной и Екатерининской железным дорогам, соединившим внутренние районы Донбасса, а также Донецкий каменноугольный с Криворожским железорудным и Никопольским бассейнами.



- В 1870 г. новороссийский генерал-губернатор П. Коцебу предложил заложить в устье реки Кальмиус морской порт, способный принимать крупнотоннажные суда.





начался  
ения,  
ки.  
97 г., в  
ской  
с., а в  
чел.



- В начале XX в. крупными промышленными центрами донецкого края стали города Горловка, 20 тыс.



# СОЦИАЛИСТИЧЕСКАЯ МОДЕРНИЗАЦИЯ КРАЯ

- 5 декабря 1917 , г. I всеукраинский съезд Советов провозгласил Украину Советской Социалистической Республикой. 9-14 февраля 1918 г. IV областной съезд Советов провозгласил создание советской республики Донецкого и Криворожского бассейнов. Председателем Совнаркома Донецко-Криворожской Республики был избран Ф. А. Артем.

