

**Растительный и
животный мир
Башкортостана**

Цели и задачи урока

1. Образовательные: ознакомить учащихся с растительным и животным миром Башкортостана.

2. Развивающие: продолжить формирование умения работать с различными географическими картами и другими источниками информации.

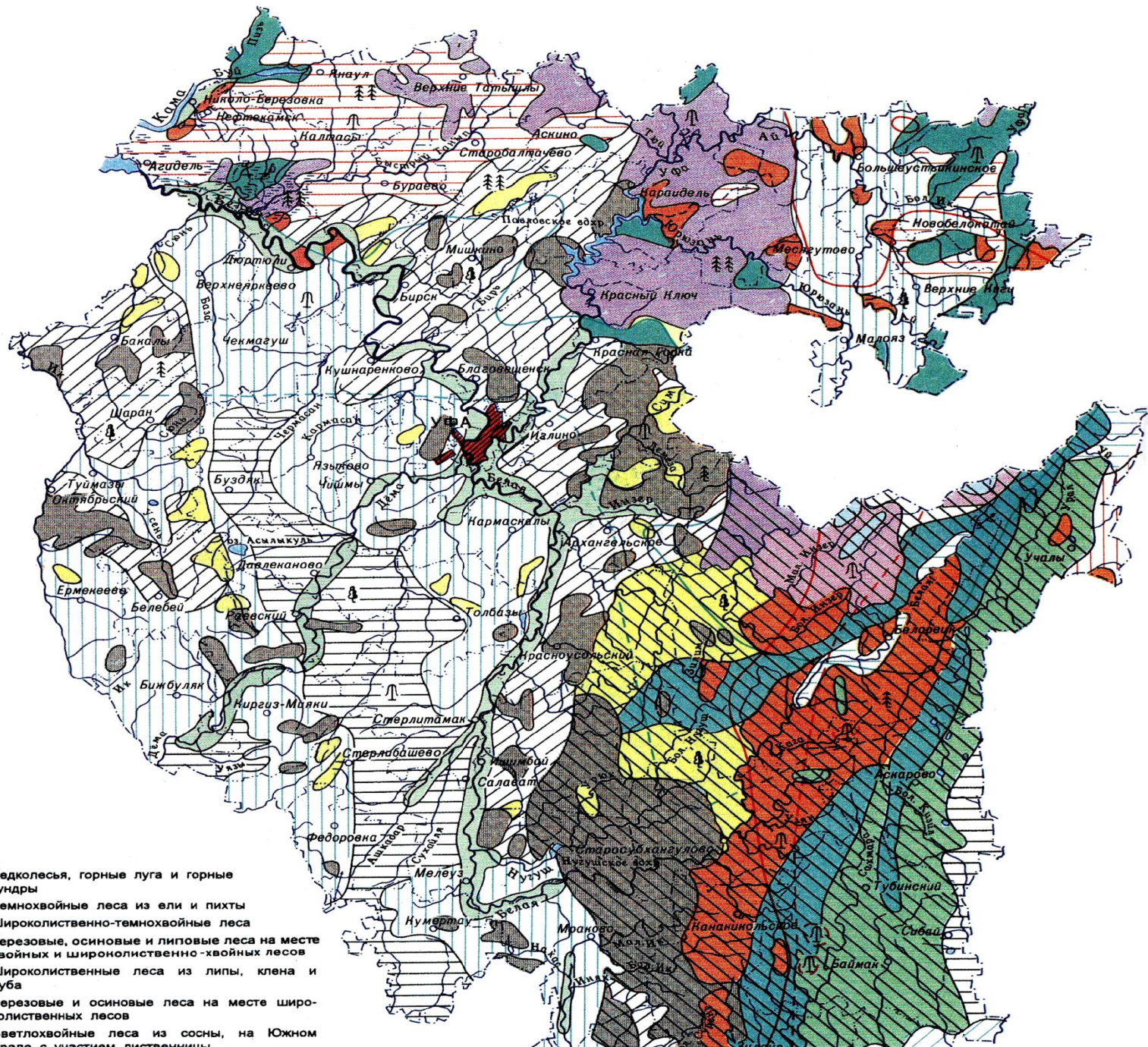
3. Воспитательные: создать условия для формирования экологической культуры

Знаете ли вы, что....



**...на территории РБ
произрастают**

- **20 видов
деревьев**
- **40 видов
кустарников**
- **600 видов травы**



- Редколесья, горные луга и горные тундры
- Темнохвойные леса из ели и пихты
- Широколиственно-темнохвойные леса
- Березовые, осиновые и липовые леса на месте хвойных и широколиственно-хвойных лесов
- Широколиственные леса из липы, клена и дуба
- Березовые и осиновые леса на месте широколиственных лесов
- Светлохвойные леса из сосны, на Южном Урале с участием лиственницы

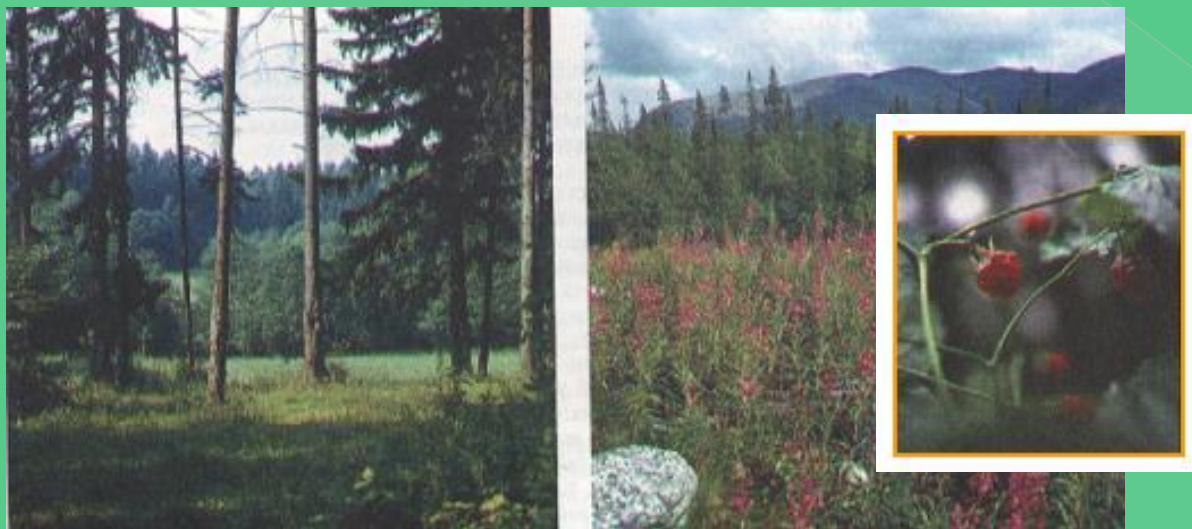
Светлохвойные леса

- В лиственничных и сосновых лесах нет сплошной тени.
- Лиственница и сосна растут на Южном Урале.
- Лиственница – пионер леса. Она легко поселяется на оголённых после пожара местах. Растет долго – 300-400 лет, высотой – 8-10м, 10 см в обхвате.
- Сосновый лес часто называют бором.. На плодородных почвах дерево может прожить до 500 лет, достигать высоты 50 м, быть более 1м в диаметре. В промышленности используется не только ценная сосновая древесина, но и смола и хвоя.



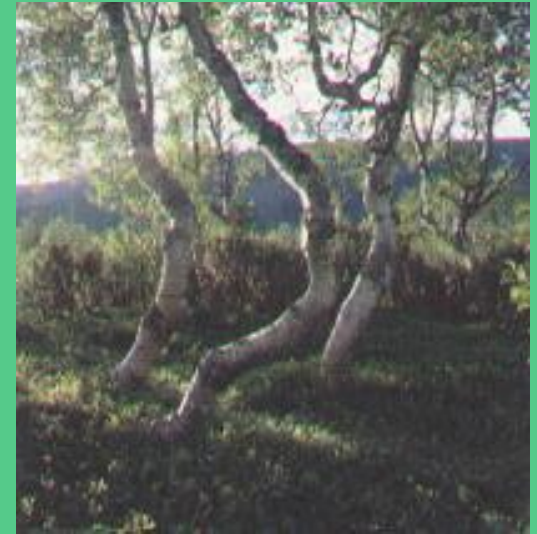
Темнохвойные леса

- В Башкирии темнохвойные леса представляют ель и пихта .
- Предельный возраст ели – 250-300 лет, вырастает до 30м, редко - до 60м.
- Пихта похожа на ель (у пихты – шишки смотрят вверх).
- На севере Башкортостана , в лесной зоне растут ель и пихта.
- На Южном Урале , на высоких горных массивах Ямантау и Иремель распространена горная тайга с преобладанием ели.



Мелколиственные леса

- Леса, образованные деревьями с мелкими листьями – осиной, берёзой, серой ольхой.
- Берёзы растут практически везде. Но широко распространены бородавчатая и пушистая. К 70-ти годам достигает 35м в высоту и 70 см в диаметре. Живут до 100-150 лет.
- Осина распространена в Башкортостане повсеместно, но чаще – в ельниках, березняках, дубравах. Осенью листья окрашиваются в яркие цвета от жёлтого до красного.
- Серая ольха недолговечна, живёт всего 50-60 лет. Встречается на влажных почвах, в поймах рек и ручьёв.



Широколиственные леса

- Деревья с крупными широколиственными и твёрдой древесиной – дуб, липа, клён, ясень, бук. Господствуют в пределах лесостепной зоны РБ
- Дубы – Живут до 500 лет и достигают 50м в высоту. Предпочитает плодородные почвы.
- Медовые липняки. Липа – холодостойкая, не боится тени. Предельный возраст – 600 лет. Липняки – место бортничества. Лучший медонос. Прекрасное декоративное дерево.

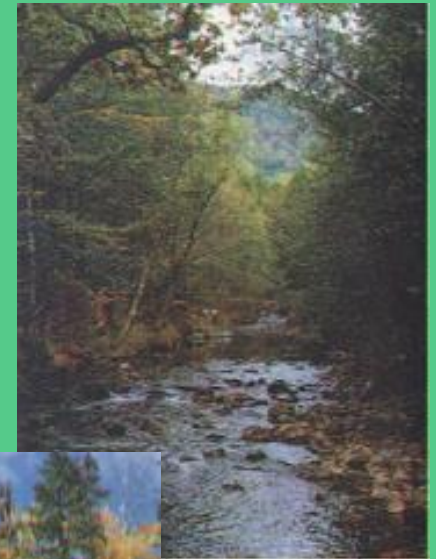
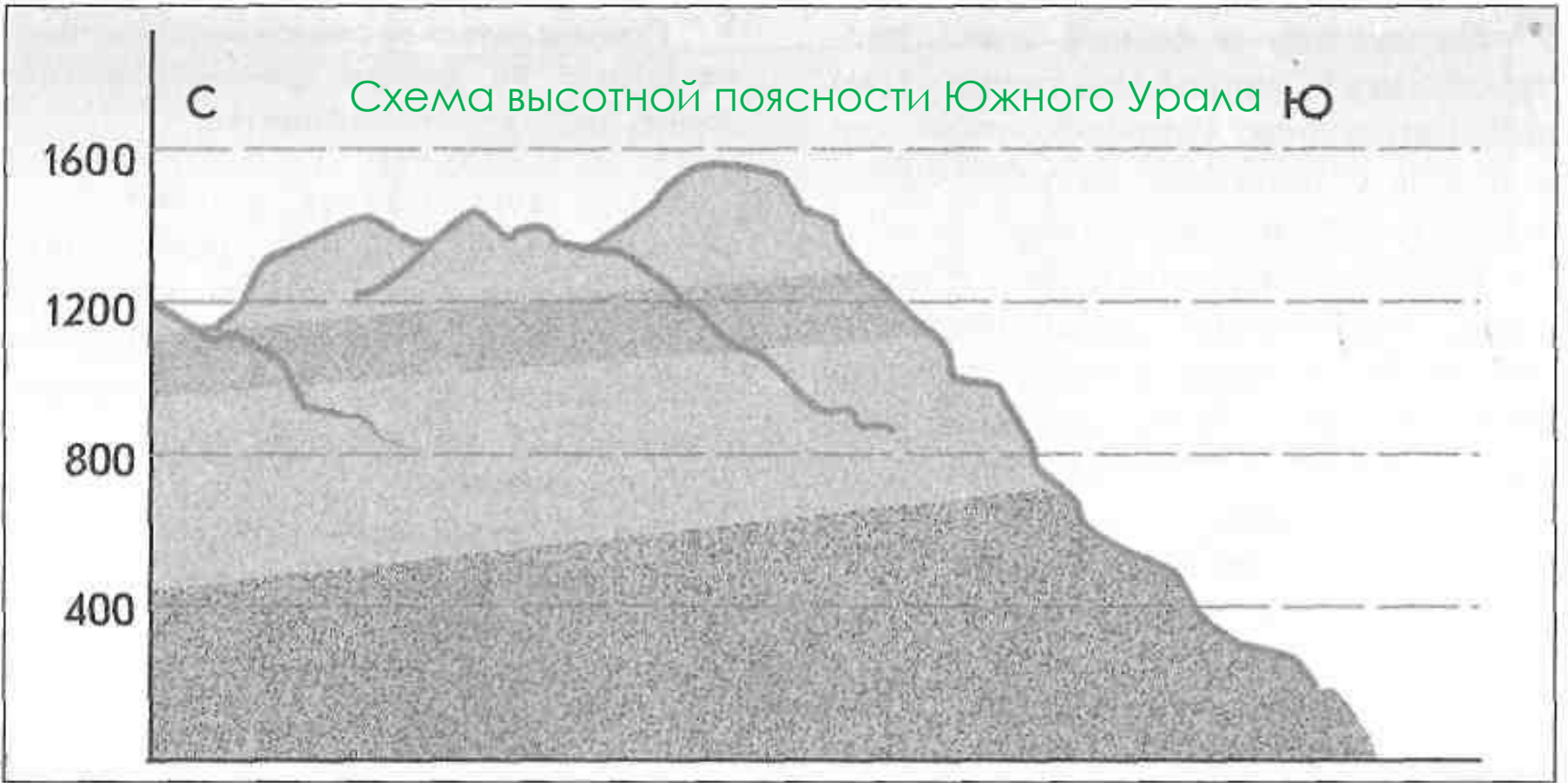


Схема высотной поясности Южного Урала



Горная тайга



Горные тундры



Лесостепи и горные лиственные леса



Подгольцовый пояс (лесопуговой)

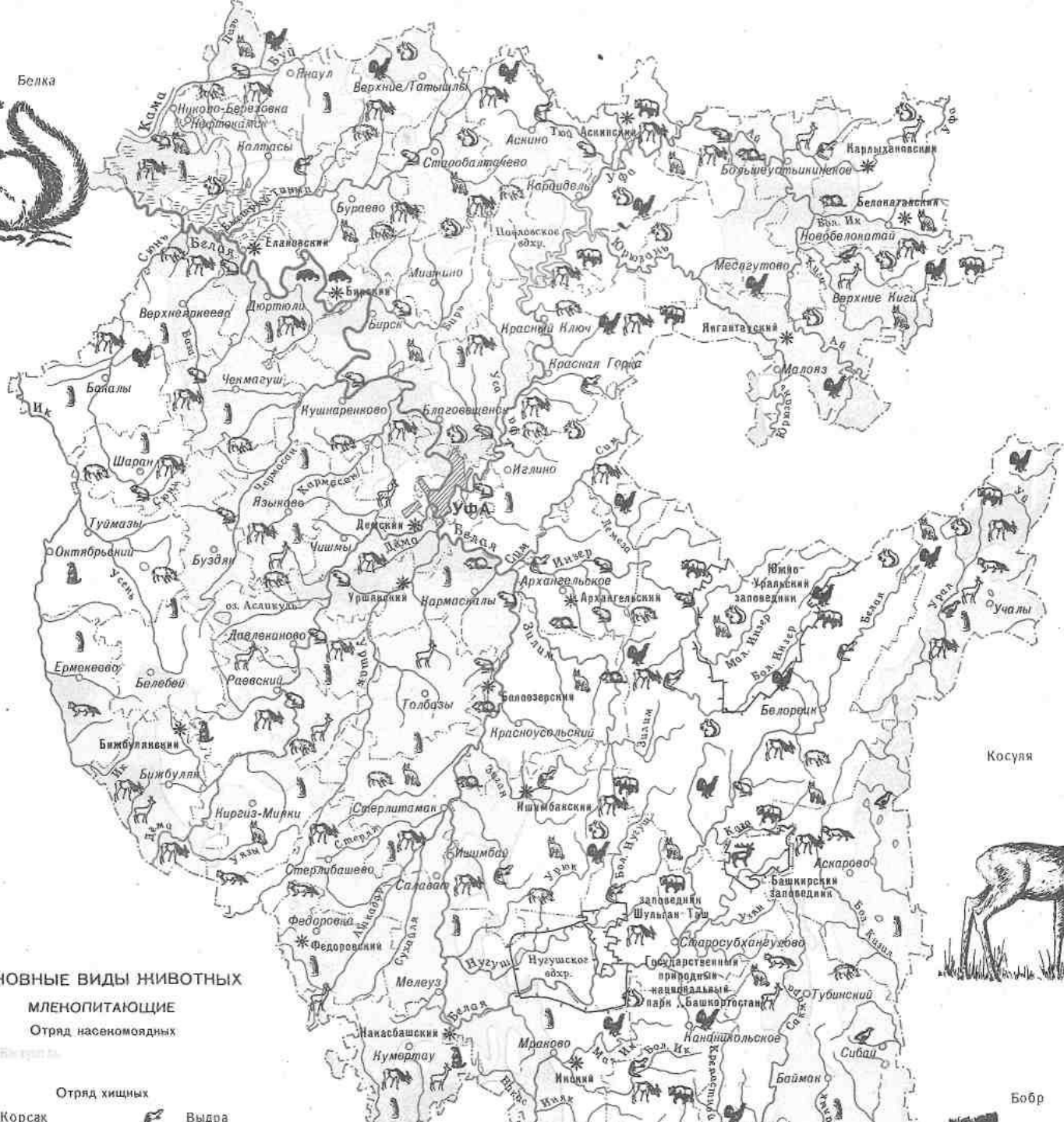
Животный мир

- 10 видов пресмыкающихся
- 40 видов рыб
- 10 видов земноводных
- 270 видов птиц
- 70 видов млекопитающих





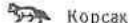
Белка



**ОСНОВНЫЕ ВИДЫ ЖИВОТНЫХ
МЛЕНОПИТАЮЩИЕ**
Отряд насекомоядных



Отряд хищных



Косуля



Бобр

Позвоночные 1 — журавль серый; 2 — сопсан;
3 — удод; 4 — рысь; 5 — сазан; 6 — сом;
7 — лисица; 8 — кряква; 9 — выхухоль.



1



2

3



4



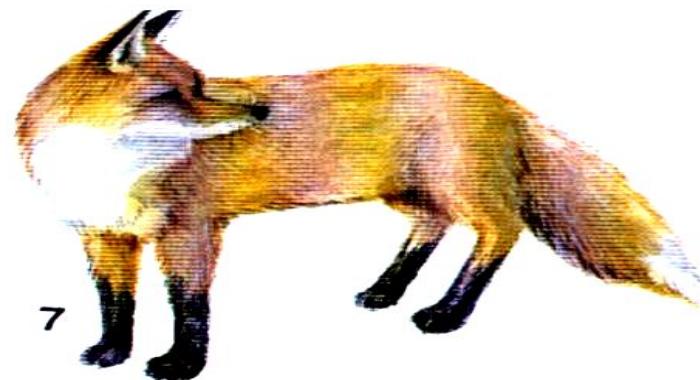
5



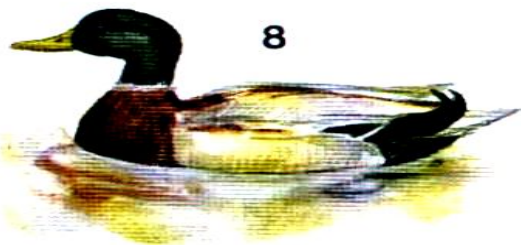
6



7



9



8

Марал

- МАРАЛ, два подвида благородного оленя: алтайский марал и тьянь-шаньский марал. Маралов разводят в питомниках и специализированных хозяйствах для получения пантов, из которых изготавливают лечебный препарат — пантокрин.



Глухарь

- Глухарь — птица семейства тетеревиных. Самый крупный представитель семейства. Вес самцов от 3,5 до 6,5 кг, самок — 1,7-2,3 кг. Самцы отличаются грузным телом, сравнительно длинной шеей и крупной головой с мощным желтоватым клювом. Надклювье загнуто крючком вниз. Череп вытянут клинообразно и сплюснен в дорзо-вентральном направлении. «Бровь» у самцов начинается над передним краем глаза и доходит до ушного отверстия. Крыло закругленное, тупое, вершину его образуют 6 или 7 маховых перьев. Хвост очень длинный, вершины рулевых перьев прямо срезаны.



Тетерева

- ТЕТЕРЕВА, род птиц семейства тетеревиных. 2 вида. Обыкновенный тетерев (длина 53-57см, весит до 1,8кг) — в лесах и лесостепях Башкортостана Объект охоты. Кавказский тетерев — в Красной книге Международного союза охраны природы и природных ресурсов (МСОП).

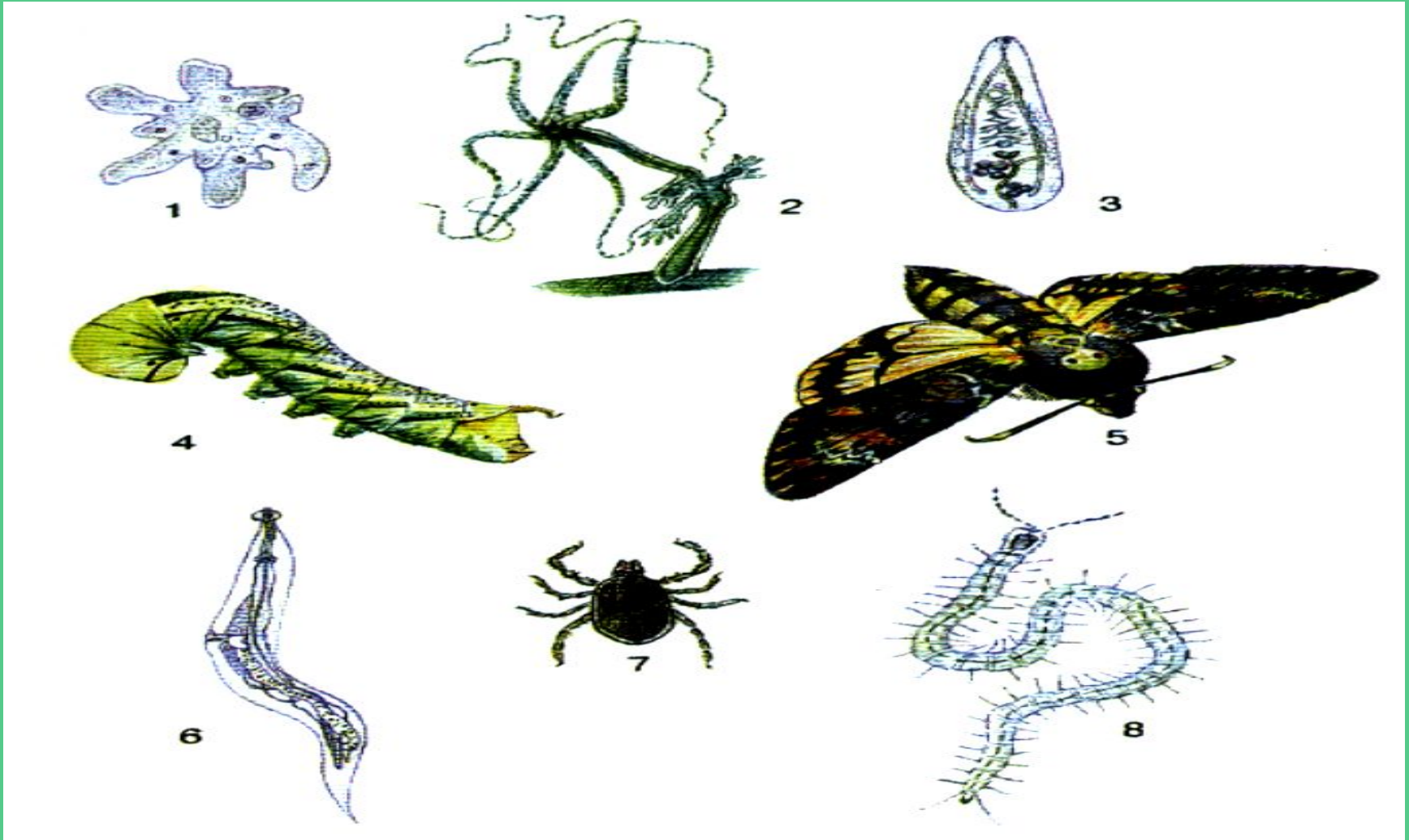


Рябчики

- РЯБЧИКИ, род птиц семейства тетеревиных; включает три вида: обыкновенный рябчик, воротничковый рябчик, рябчик Северцова. Масса тела до 800 г (воротничковый); обычно меньше 300–500 г (обыкновенный и Северцова). Длина тела обыкновенного рябчика до 37 см. Рябчики распространены в Евразии и Северной Америке, обитают в лесной зоне. По образу жизни все виды очень схожи. Рябчик Северцова был открыт и описан в 1876 году Н. М. Пржевальским и назван в честь Н. А. Северцова. Этот рябчик очень похож на обыкновенного, но более темно окрашен. Рябчики являются объектом охоты.



Беспозвоночные 1 - амёба; 2 - гидра зелёная; 3 - описторх; 4 - личинка бражника мертвая голова; 5 - бражник мёртвая голова; 6 - острица; 7- клещ собачий; 8 – многоножка

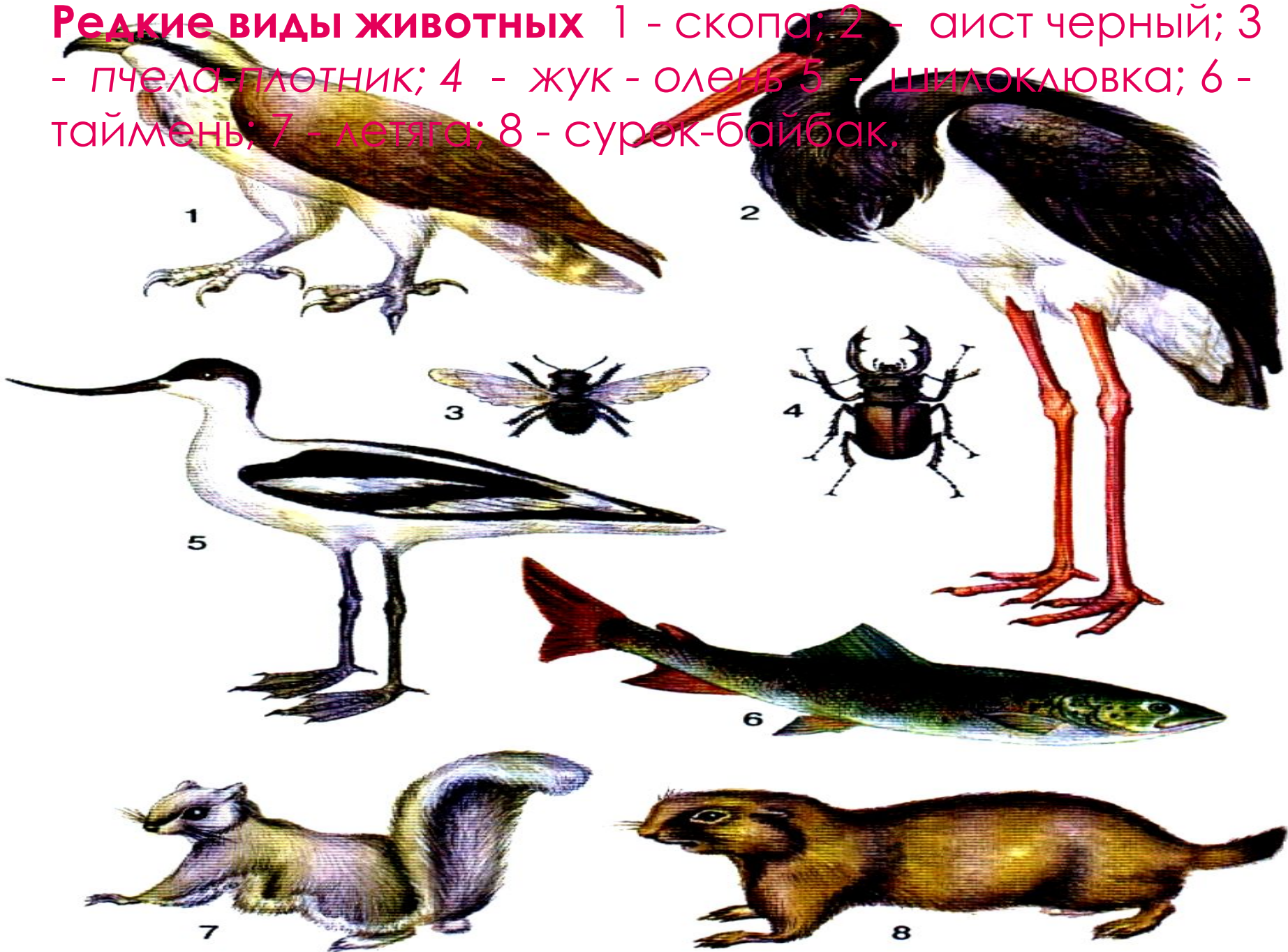


Приложение № 2. Редкие виды растений



- 1 - водяной орех;
- 2 - венерин башмачок крупноцветковый;
- 3 - венерин башмачок настоящий;
- 4 - пыльцеголовник красный;
- 5 - надбородник безлистный;
- 6 - ятрышник шлемоносный;
- 7 - меч-трава обыкновенная;
- 8 - курильский чай кустарниковый;
- 9 - чина Гмелина;
- 10 - цицербита уральская;
- 11 - хвойник двуколосковый, Кузьмичева трава;
- 12 - росянка круглолистная;
- 13 - толокнянка обыкновенная;
- 14 - Любка двулистная;
- 15 - ятрышник мужской;
- 16 - лилия кудреватая;
- 17 - пион, Марьин корень;
- 18 - кортуза Matthioli;
- 19 - логотис уральский;
- 20 - горец живородящий.

Редкие виды животных 1 - скопа; 2 - аист черный; 3 - пчела-плотник; 4 - жук-олень; 5 - шилоклювка; 6 - таймень; 7 - летяга; 8 - сурок-байбак.



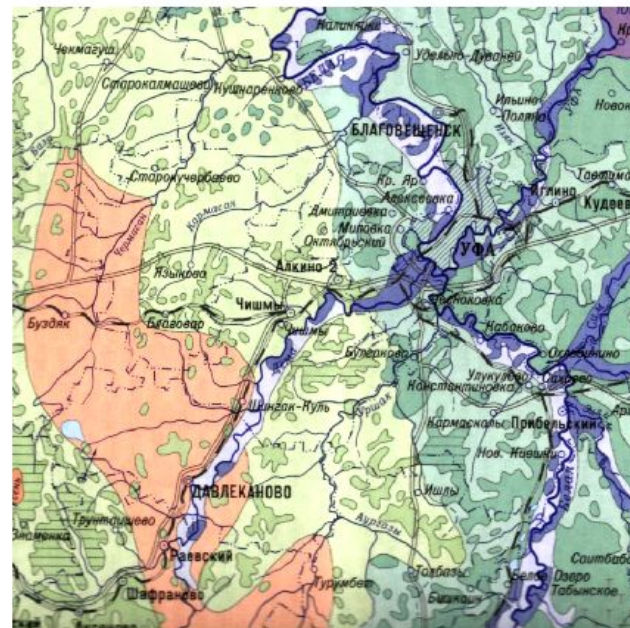
A photograph of a forest stream with autumn foliage reflected in the water. The text "Как выжить в лесу?" is overlaid on the image.

Как выжить в лесу?

Методы исследования

- Наблюдение.
- Эксперимент.
- Моделирование.
- Сравнение.

Растительный покров



Масштаб 1:

- Широколиственные мезофитные леса из липы сердцелистной, клена, вяза шершавого, дуба черешчатого с подлеском из плещины, и преобладанием в травяном ярусе сныти обыкновенной, чины весенней
- Пашни, сенокосы и пастбища на месет широколиственных лесов
- Дубовые остепненные леса с вейником лесным, в сочетании с липово-дубово-кленовыми лесами.
- Пашни, луговые степи и остепненные луга на месте дубово-коротконожковых лесов
- Луговые степи и остепненные луга с ковылем красивейшим, ковылем перистым, ковылем узколистным, мятликом узколистным, титняком, полынью сизой, полынью австрийской, подмаренником настоящим в сочетании с липово-снытевыми и дубово-коротконожковыми лесами, а также пашней на их месте
- Пойменные черемухово-сероопольховые леса, осокоревые и ветловые леса, заросли прирусловых ивняков с ивой трехтычинковой и ивой корзиночной, липово-дубовые леса, лесные болота с ольхой черной и березой пушистой
- Луга и пашни на месте пойменных типов лесов (кострец безостый, пырей ползучий, лисохвост луговой, осока лисья)

A photograph of a fox peering out from a hole in a log in a forest. The fox is looking towards the camera, and its face is partially obscured by the log. The background is a lush green forest.

Ход исследования.

- 1 Выяснить как найти дорогу домой, если ты заблудился.
- 2 Изучить способы ориентирования на местности.
- 3 Разработать приемы развития топографической памяти.
- 4 Создать алгоритм действий в экстремальной ситуации.

Итали



- На основе исследований мы пришли к выводу:
- Чтобы выжить в лесу, надо трезво оценивать происходящее, действовать мобилизуя знания и опыт. Поддавшись страху в лесу, человек теряет способность управлять своими действиями.
- Разносторонняя информация, практические навыки, помогут в сложной ситуации.

Источники информации



- Газета «География».
- Журнал «География в школе»
- Журнал «Юный натуралист».
- Туристическое ориентирование.
- Набор открыток
- Интернет-ресурсы

Правила поведения в лесу

1. Нельзя обламывать ветки деревьев и кустарников, повреждать их топорами и режущими предметами.
2. Нельзя разводить костер под кронами деревьев и около пней.
3. Нельзя в лесу поднимать шум, включать громко транзисторы и магнитофоны. Потрясенные птицы и звери покидают свои места. Птенцы и зверята теряются и нередко гибнут.
4. Нельзя трогать птичьи гнезда, вынимать птенцов из гнезда- это приводит их к гибели.
5. Нельзя загрязнять лес. Помните, что оставленная бумага до полного разложения лежит 2 года, консервная банка – более 90 лет, полиэтиленовые пакеты-200 лет, стекло- более 1000 лет.



Правила поведения в лесу

5. Нельзя загрязнять лес. Помните, что оставленная бумага до полного разложения лежит 2 года, консервная банка – более 90 лет, полиэтиленовые пакеты-200 лет, стекло- более 1000 лет.
6. Нельзя повреждать муравейники. Муравейники- санитары леса. Они уничтожают за день 70-100 тысяч вредители леса.
7. Грибы , чтобы не повредить грибницу, надо срезать ножом. Нельзя сбивать несъедобные грибы, они очень нужны лесу и многим лесным животным. Мухомор – лекарство для лося.

