

Москва — столица Российской Федерации, крупнейшая по численности населения.

Расположена на реке Москве в центре Восточно-Европейской равнины, в междуречье Оки и Волги.



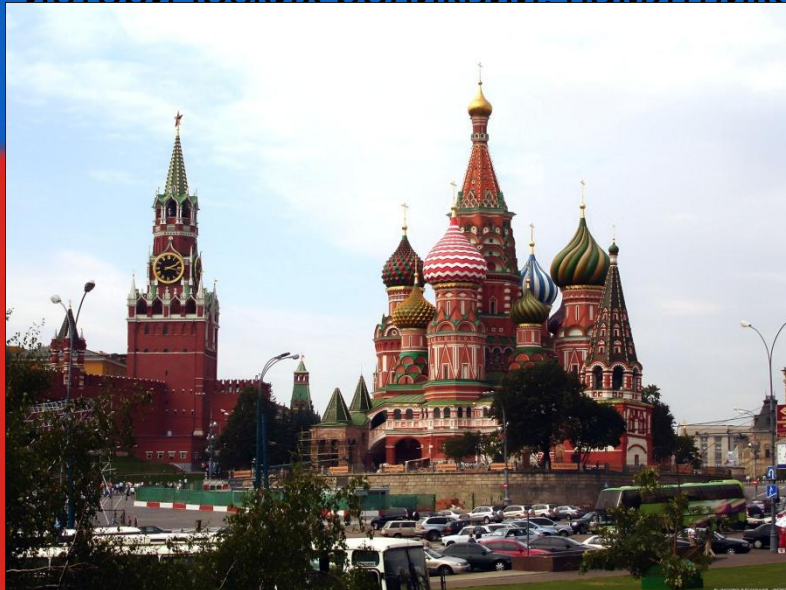
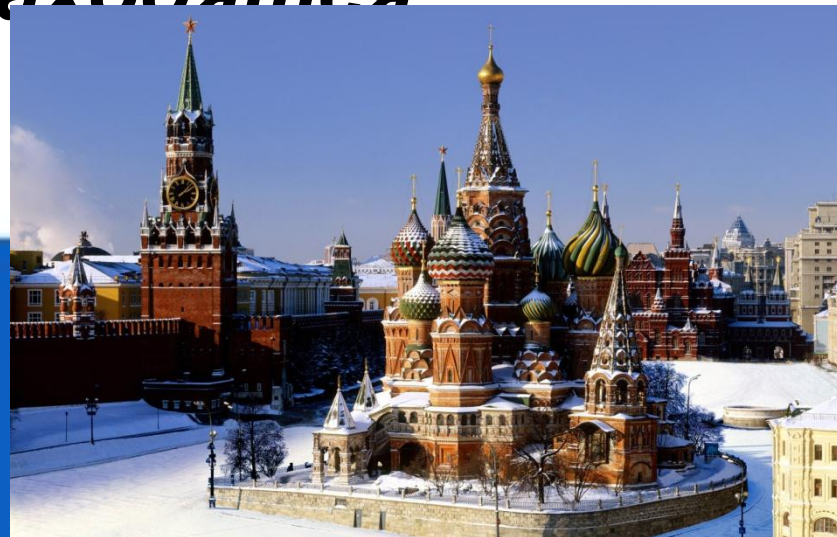
Герб, флаг и гимн Москвы — официально утверждённые символы города.

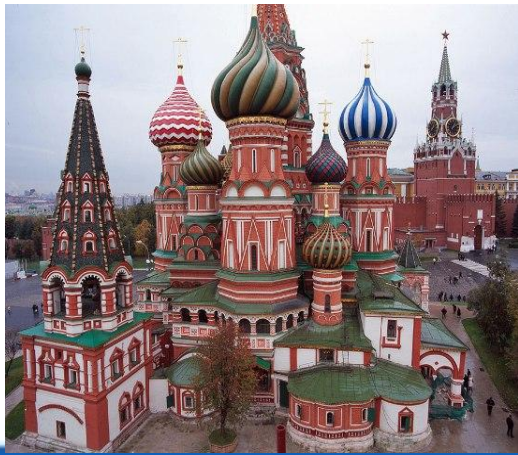
Герб и флаг Москвы представляют собой тёмно-красные геральдический щит и прямоугольное полотнище с изображением всадника — Святого Георгия Победоносца, поражающего чёрного Змея. Гимном города Москвы является музыкально-поэтическое произведение, созданное на основе песни Исаака Осиповича Дунаевского на стихи Марка Самойловича Лисянского и Сергея Ивановича Аграняна «Моя Москва».

Москва – важный туристический центр России, где находятся:

Московский

Кремль - символ российской государственности, один из крупнейших архитектурных ансамблей мира, богатейшая сокровищница исторических реликвий, памятников



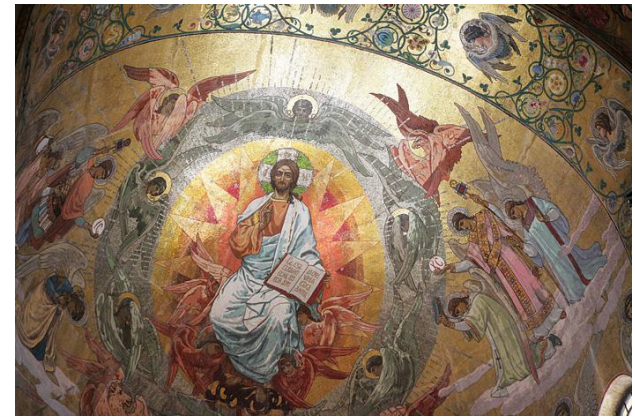


Собор Василия Блаженного -

один из самых ярких и знаменитых памятников древнерусской архитектуры. Уже в 16 веке собор восхищал путешественников и гостей Москвы, а для россиян стал символом отечественной истории и национального характера.

Авторами собора Василия Блаженного летопись называет русских зодчих - Постника и Барму. Существует легенда, согласно которой Иван Грозный, увидев построенный по их проекту собор, был так восхищен его красотой, что приказал ослепить зодчих, чтобы они не могли нигде больше построить храм, равный по красоте Покровскому с созданием других значительных архитектурных сооружений.

Собор Василия Блаженного представляет собой симметричный ансамбль из восьми столпообразных церквей, окружающих девятый -



Новодевичий женский монастырь

расположен на юго-западе
Москвы, в
излучине Москвы-реки. Ансамбль
Новодевичьего монастыря –
выдающийся памятник архитектур
16 -17 веков.

Трапезная с церковью Успения,
колокольни, надвратные церкви
монастыря, примыкающие к ним
Мариинские и Лопухинские палаты

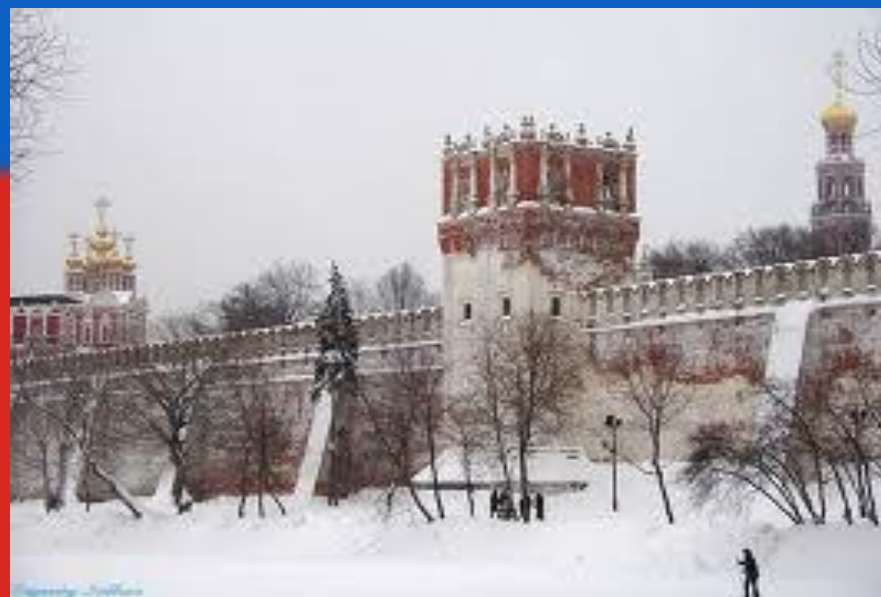
–
великолепные образцы
МОСКОВСКОГО

барокко.

Монастырь был основан царем
Василием III в 1524 году - в память

о
возвращении в состав русских
земель

города Смоленска. Отсюда и
второе

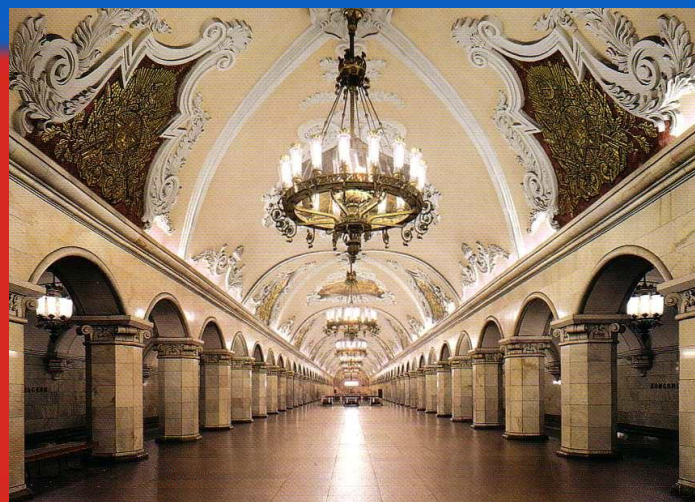




Московский метрополитен

Первая линия Московского метрополитена - от станции "Сокольники" до станции "Охотный ряд" и далее до станций "Парк культуры" и "Смоленская" - была открыта для всеобщего пользования 15 мая 1935 года, в 7 часов утра. Люди всю ночь стояли перед дверями вестибюлей, чтобы оказаться в числе первых пассажиров неслыханной новинки.

В наши дни Московский метрополитен занимает первое место по напряженности перевозок среди метрополитенов всего мира. Общая длина линий метро составляет свыше 265 километров, а с раннего утра до поздней ночи пассажиров



Усадьба Останкино

, расположенная в северной части российской столицы, - один из сохранившихся памятников архитектуры 18 века.

Здание дворца воплощено в торжественных и строгих формах классицизма. Главный фасад украшен величественным шестиколонным портиком, установленным на выступе первого этажа. Не менее парадно выглядит фасад, обращенный к парку - его украшает десятиколонная лоджия, охватывающая весь второй этаж.

Внутреннее убранство дворца отличается нарядностью и вместе с тем простотой. Большая часть декора выполнена из дерева, имитирующего мрамор, бронзу, алебастр и другие материалы.

В музее-усадьбе Останкино представлена коллекция древнерусских икон и деревянной скульптуры конца 15-начала 20 веков, коллекция мебели конца 14-19 веков.

Ежегодно в музее-усадьбе Останкино проводится музыкальный фестиваль "Шереметевские сезоны" цель которого - представить современному зрителю



Усадьба Царицыно

Архитектурно-парковый ансамбль Царицыно - примечательный памятник истории и культуры 18-19 веков. Построенный в стиле неоготики, он предназначался для подмосковной резиденции Екатерины II.

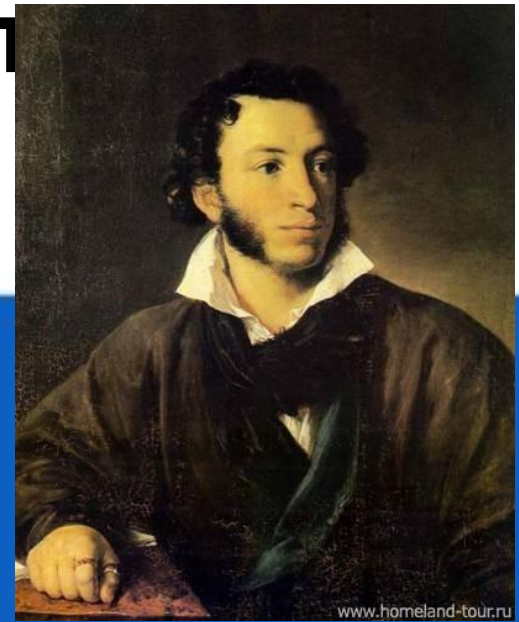
В 1984 году в Царицыно открылся Государственный музей декоративно-прикладного искусства народов СССР, а в 1993 году был создан Государственный историко-архитектурный, художественный и ландшафтный музей-заповедник "Царицыно". Это самый большой по площади из всех музеев-заповедников Москвы.



Мавзолей Ленина – главная достопримечательность Москвы после Кремля.



Мемориальная квартира Пушкина на Арбате



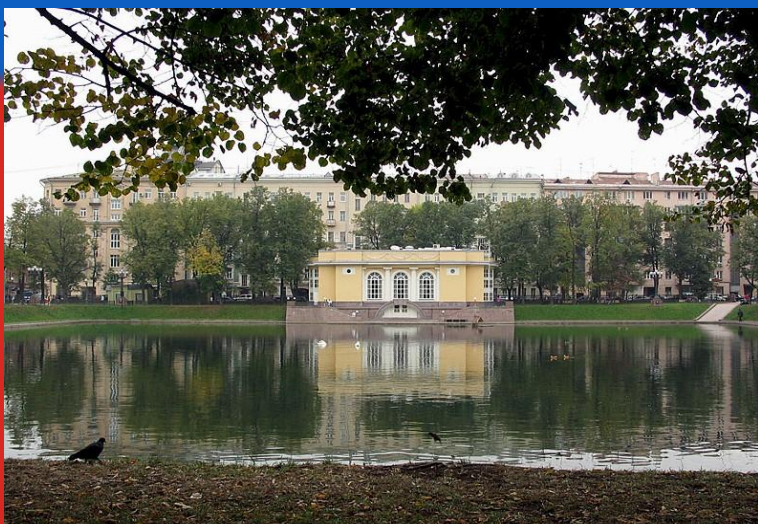


Большой Московский Государственный цирк на проспекте Вернадского — крупнейший в мире стационарный цирк вместимостью 3400 человек.



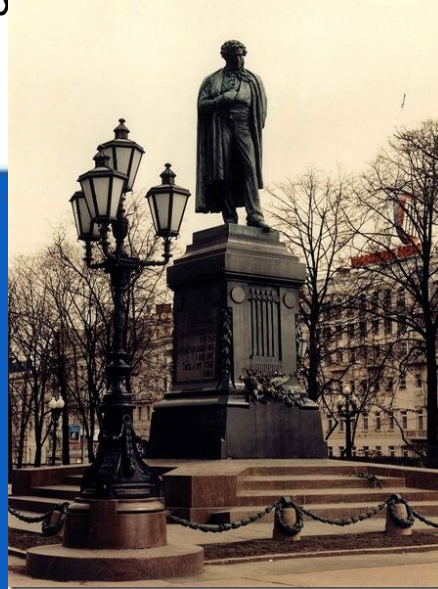
Московский зоопарк — один из самых больших и старых зоопарков России. Основан в 1864 году. В его коллекции представлены более 1000 видов животных, численность живых экземпляров составляет более 6000 особей.

Патриаршие пруды



Сад
«Эрмитаж» — памятник садово-паркового искусства, расположен в центральной части города Москвы, в районе

Памятник Александру Сергеевичу Пушкину, был установлен в Москве 6 июня 1880 года. Памятник выполнен из бронзы, первоначально он был установлен в начале Тверского бульвара на Страстной площади (ныне Пушкинская). В 1950 году памятник переместили на противоположную сторону площади, где и находится до сих пор.



Памятник Юрию Долгорукому — московский скульптурный памятник «основателю города», первому суздальскому князю (впоследствии также Великому князю Киевскому). Установлен в 1954 году на Тверской площади (до 1993 года называвшейся *Советской*), напротив здания Мэрии Москвы (в советскую эпоху — здание Моссовета).

Памятник Владимиру Маяковскому был установлен в 1958 году в Москве на площади Маяковского (сейчас это Триумфальная площадь). Авторы монумента — скульптор А. П. Кибальников и архитектор Д. Н. Чечулин. Скульптура является памятником монументального искусства федерального значения.

Памятник Суворову



Памятник Островскому



Памятники Гоголю



Памятник Чайковскому



Белый дом (до 1991 — Дом Советов РСФСР, в 1991—1993 — Дом Советов России, официально с 1994 — Дом Правительства Российской Федерации) — здание правительства РФ в Москве.

Московский международный Дом музыки — многофункциональный культурный центр, один из крупнейших в России и мире филармонических комплексов, направленный на развитие современного исполнительского искусства.



Всероссийский выставочный центр (1935—1954 годы)

Китай-город –

исторический район Москвы
внутри Китайгородской
крепостной стены,
пристроенной в 1538 году
к угловым башням
Московского Кремля:
Беклемишевской
и Арсенальной. После
разрушения в советское
время сохранились лишь
небольшие участки древней
стены Китай-города.





Спасибо за
внимание!