



Тема урока: Япония. Территория, границы, население.



Бабакина Любовь Ивановна МКОУ "СОШ №18" г.Изобильный Ставропольский край



*

Вопросы

Слайд-шоу

Теория

Ресурсы

1

План урока:

- ❖ «Визитная карточка» страны.
- ❖ ЭГП и историко-географические особенности развития Японии.
- ❖ Хозяйственная оценка природных условий и ресурсов Японии.
- ❖ Население Японии.
- ❖ Особенности национальной культуры страны.



Почему Япония стала экономически развитой страной?

Можно ли измерять национальное богатство страны только совокупностью её материальных ценностей и запасами природных ресурсов?



Визитная карточка страны



Япония – страна восходящего солнца



В европейские языки название страны принёс в XIII в. Марко Поло.



Япония – конституционная монархия.

Глава государства - император Акихито правит страной с 7.01.1989г. В 1946 г. японский император отрёкся от своего божественного происхождения, сейчас ему отводится роль символа государства и единства народа, то есть роль императора – символическая.





Столица – Токио.

Токио находится на юго-востоке острова Хонсю, на равнине Канто, у Токийского залива.

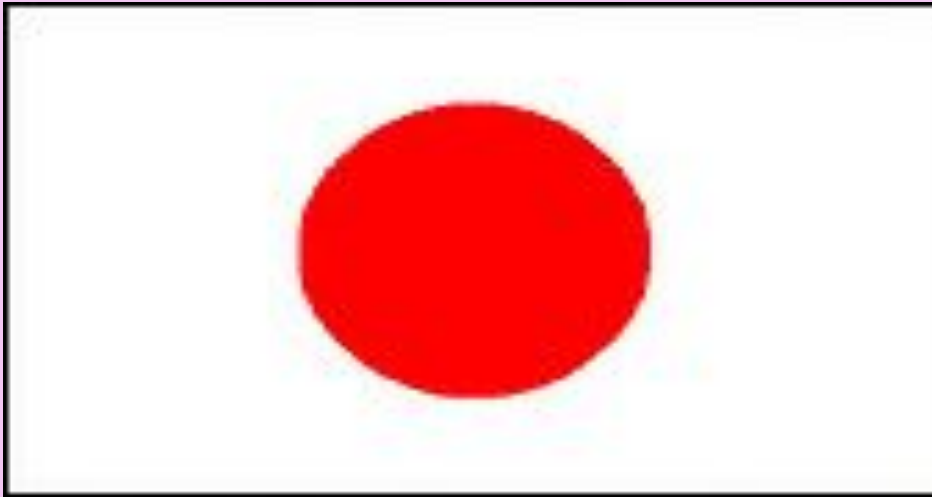
Численность населения 12 млн. человек.

Основан город на месте старинного замка Эдо в середине XV в. Токио – «восточная столица».



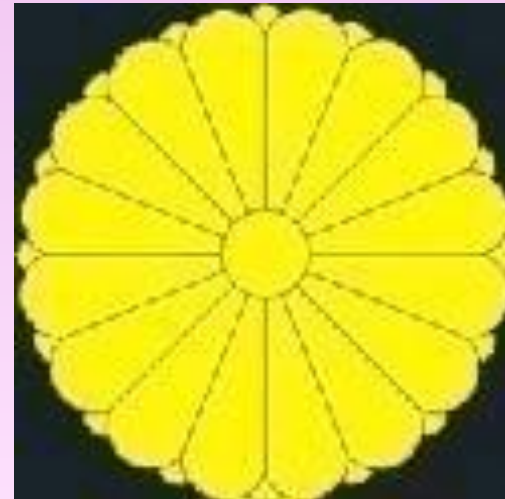


Токио



Государственный флаг страны - белое полотнище, символизирующее мир, спокойствие и безопасность. Красный круг в центре флага – это восходящее солнце, которое в Японии считают символом императорской власти.

Гербом страны стало изображение национального цветка – хризантемы с 16 лепестками (число 16 считается в Японии магическим).



ЭГП и историко-географические особенности развития Японии.

Экономико-географическое положение Японии

Государство Восточной Азии, расположено в западной части Тихого океана на островах Хонсю, Кюсю, Хоккайдо, Сикоку и множестве других островов (всего насчитывается свыше 3900 островов).





Географическое положение страны менялось во времени. Ранее Япония находилась на периферии, вдали от главных мировых экономических центров Европы и Америки. Теперь она занимает центральное положение в очень быстро развивающемся Азиатско-Тихоокеанском регионе. Тихий океан часто называют «Атлантикой XXI века».

Курильские острова



Курильские острова – 30 вулканических островов протянувшихся на 1 тыс. км.

Общая площадь 15,6тыс. км².

Самые крупные острова Парамушир, Уруп, Итуруп и Кунашир.

Климат здесь умеренный муссонный, влажный.

Температура зимой -5...-8°;

Летом температура не поднимается выше +8...+12

.

Население 50 тыс. человек, а средняя плотность 1-5 человек на 1 км².

Развита рыбоконсервная промышленность.

Природные ресурсы Курил

Рыбные ресурсы (сайра, сельдь, скумбрия, камбала, т.д.)

Крабы и моллюски.

Морская капуста и другие водоросли.

Титаномагнетитовые чёрные пески.

Рекреационные ресурсы.



Проблемы «северных территорий»

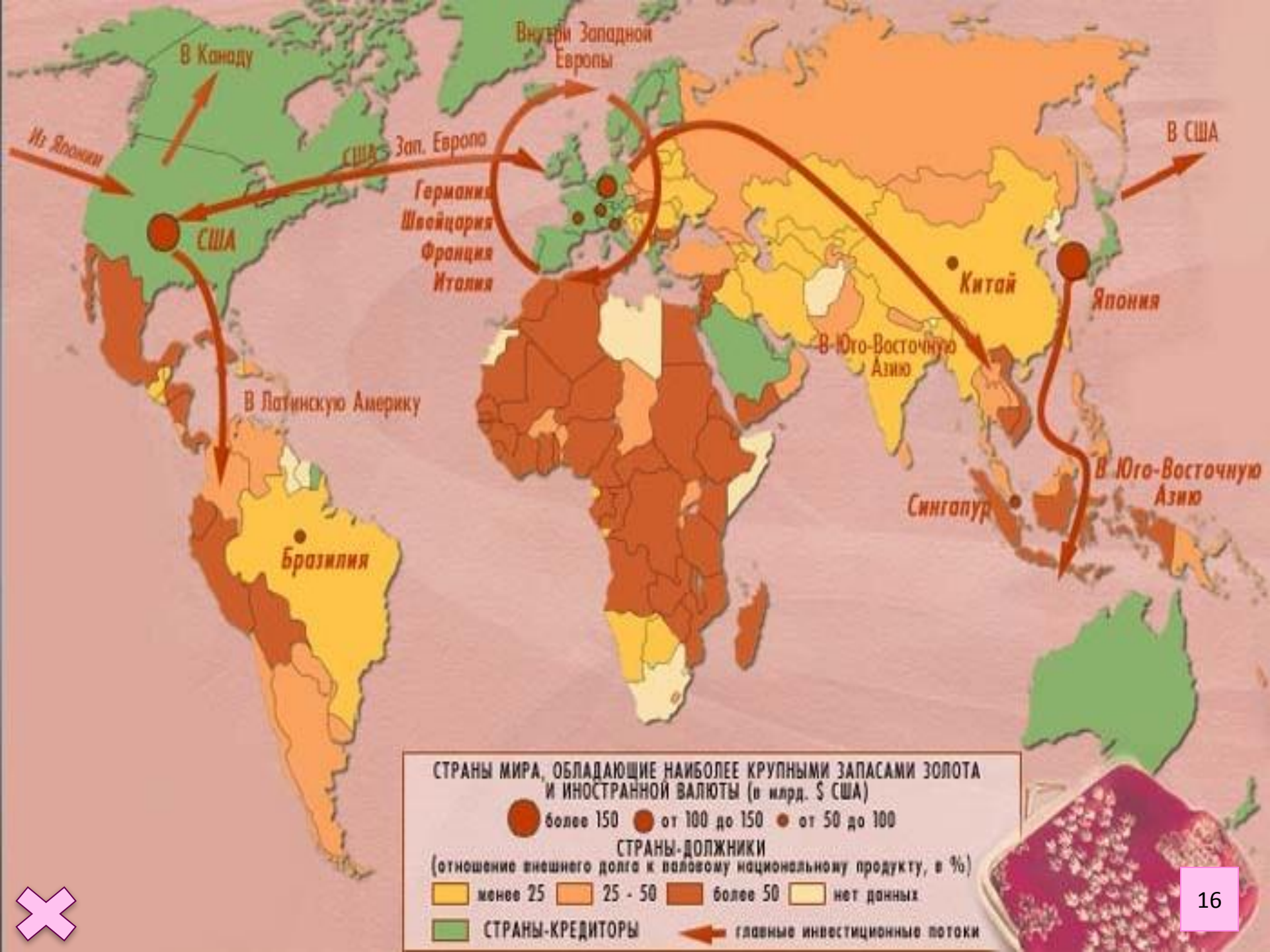
1. Курилы, населенные коренными жителями – айнами, явились объектом колониального захвата, как со стороны России, так и Японии, и потому считаться «исконно-русскими территориями» не могут.
2. Исторически Северные и Средние Курилы были захвачены русскими казаками, а Южные Курилы, включая Хабомаи,- японцами.
3. В результате Второй мировой войны Курилы перешли полностью в собственность СССР.
4. Со времён второй мировой войны Япония не имеет мирного договора с Россией. И до сих пор предъявляет претензии России на острова Курильской гряды : Кунашир, Итуруп, Шикотан, Хабомаи.



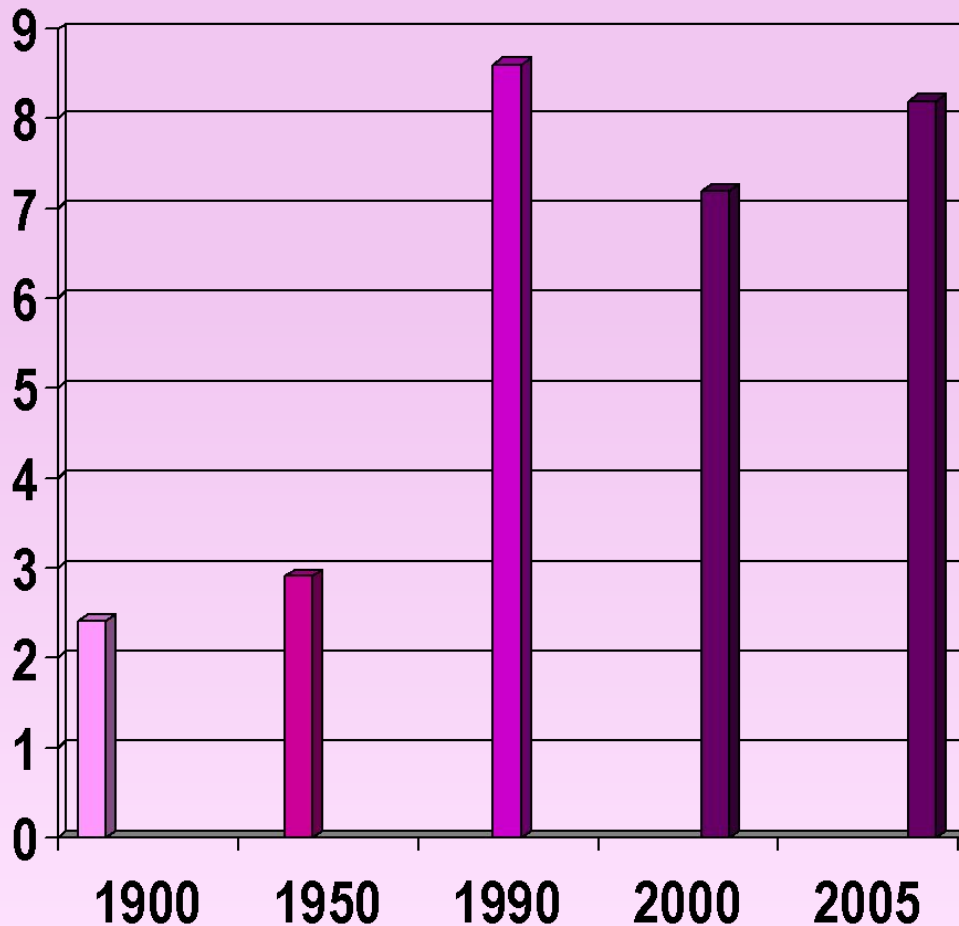
Япония- центр экономическ ой мощи

- Япония – вторая страна мира по совокупной экономической мощи после США.
- ВВП на душу населения равно 30400 \$ (средний в мире показатель равен 6000\$).
- Доля средств на НИОКР в ВВП достигает 3% и это самая высокая доля в мире.
- Япония – крупнейший финансовый центр мира.
- По уровню развития многих отраслей промышленности занимает первое место в мире: в судоходстве, производстве легковых автомобилей, станкостроение, производстве электронной продукции, роботов, продукции микроэлектроники.





Доля Японии в производстве промышленной продукции в мире.



1900г. - 2,4%

1950г. - 2,9%

1990г. - 8,6%

2000г. - 7,2%

2005г. - 8,2%



Хозяйственная оценка природных условий и ресурсов Японии



Рельеф Японии.



Геологическая основа архипелага — подводные горные хребты.

Около 80% территории занимают горы и возвышенности с сильно расчлененным рельефом средней высоты 1600 — 1700 м.

Насчитывается около 200 вулканов, 90 — действующих, в том числе высочайшая вершина — вулкан Фудзияма (3 776 м.)

Значительное влияние на хозяйство Японии оказывают также частые землетрясения и цунами.

Фудзияма.

Фудзияма, действующий вулкан острова Хонсю, самая высокая вершина Японии (3776 м). Правильный конус с глубоким кратером. В течение 10 месяцев покрыт снегом. Леса, кустарниковые пустоши покрывают склоны горы.»Священная гора» японцев, излюбленный объект японского искусства. Национальный парк.



Равнины Японии очень невелики по размерам и расположены отдельными участками преимущественно вдоль морских побережий. Сложены равнины в основном речными наносами. Самая большая равнина страны - Канто, или Токийская, расположена на юго-востоке острова Хонсю, её площадь почти 13 тыс. кв. км, образована она наносами рек.



Минеральные ресурсы Японии.



Минеральные ресурсы Японии невелики. Есть сера, известняк, каолин, каменный уголь, но они не имеют большого хозяйственного значения.

Почти всё минеральное сырьё импортируется.

Из крупнейших стран мира Япония больше всех зависит от импорта сырья.

Зависимость Японии от импорта некоторых видов минерального сырья, %.

Железная руда	99	Цинк	85,3
Марганец	100	Никель	100
Хромиты	100	Кобальт	100
Бокситы	99	Вольфрам	100
Медь	99,9	Олово	100
Свинец	94,4	Фосфаты	100

Климат Японии.

Из-за большой протяженности с севера на юг территория Японии расположена в трёх климатических поясах: умеренном, субтропическом и тропическом.

Засушливых районов или сезонов в стране нет.

Осадки здесь выпадают в основном в виде сильных летних ливней.

Зимы в северной половине Японии очень многоснежные.

На южном побережье Хонсю, на островах Сикоку и Кюсю снег - очень редкое явление

Обилие тепла и влаги даёт возможность в южной части страны выращивать по два урожая в год.



Водные ресурсы.

В стране очень густая сеть сравнительно коротких, полноводных, преимущественно горных рек.

Реки Японии несудоходны, но зато обладают значительными гидро-энерго ресурсами, оцениваемыми примерно в 52 млн. кВт, из которых около 43% уже освоены.

На реках созданы тысячи небольших водохранилищ с целью выработки электроэнергии, водоснабжения городов и защиты от наводнений.

В стране нет ни одной сколько-нибудь значительной реки, чей сток не был бы в той или иной степени зарегулирован.

Сеть небольших ирригационных каналов на равнинах также служит целям регулирования стока и поддержания нужного уровня воды на рисовых полях.



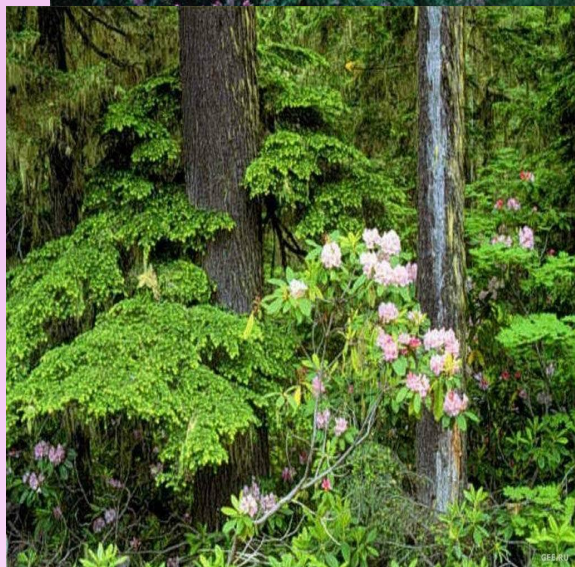
Лесные ресурсы.

Равнины Японии издавна сплошь распаханы или застроены и естественный растительный покров на них практически не сохранился.

Горы Японии, в отличие от равнин, на 90% покрыты лесами.

В целом леса занимают 67% территории страны (1998 г.).

Более 40% лесов Японии - искусственные насаждения почти исключительно хвойных пород, предназначенные главным образом для лесозаготовок.

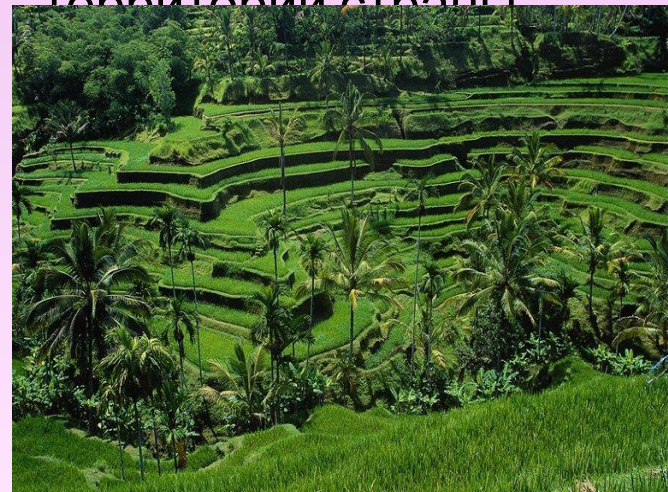


Почвы.

На территории Японии преобладают зональные типы почв.

В северной части страны - бурые лесные, в центральной - желто-бурые лесные, в южной - желтоземы и краснозёмы.

Удобных для аграрного производства земель в Японии мало, поэтому обрабатывается лишь 14% территории страны.



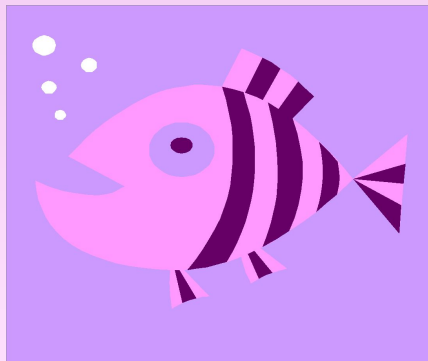
Рыбные ресурсы.

Среди речных и проходных рыб Японии много ценных пород. Это прежде всего лососевые (тихоокеанские лососи, гольцы), карповые, угри, миноги.



Из морских рыб у побережья страны водятся сельдь, сардина, сайра, камбала, тунец, треска, акулы, летучие рыбы, яркие рыбки коралловых рифов.

Из беспозвоночных большую ценность представляют разнообразные морские моллюски (кальмары, осьминоги, каракатицы, устрицы, жемчужницы, гребешки и другие), морские ракообразные (крабы, креветки), иглокожие и другие обитатели прибрежных морских вод страны

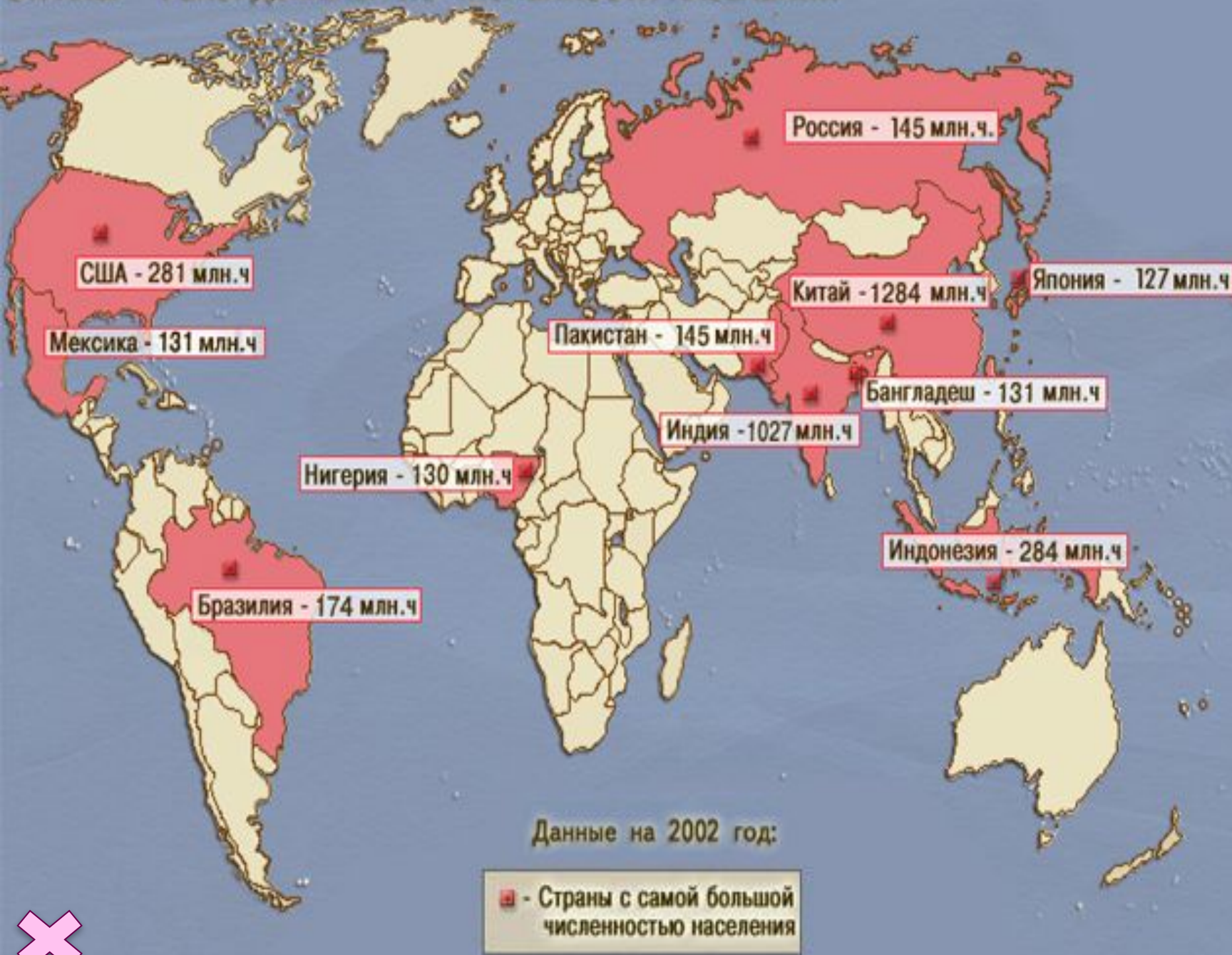




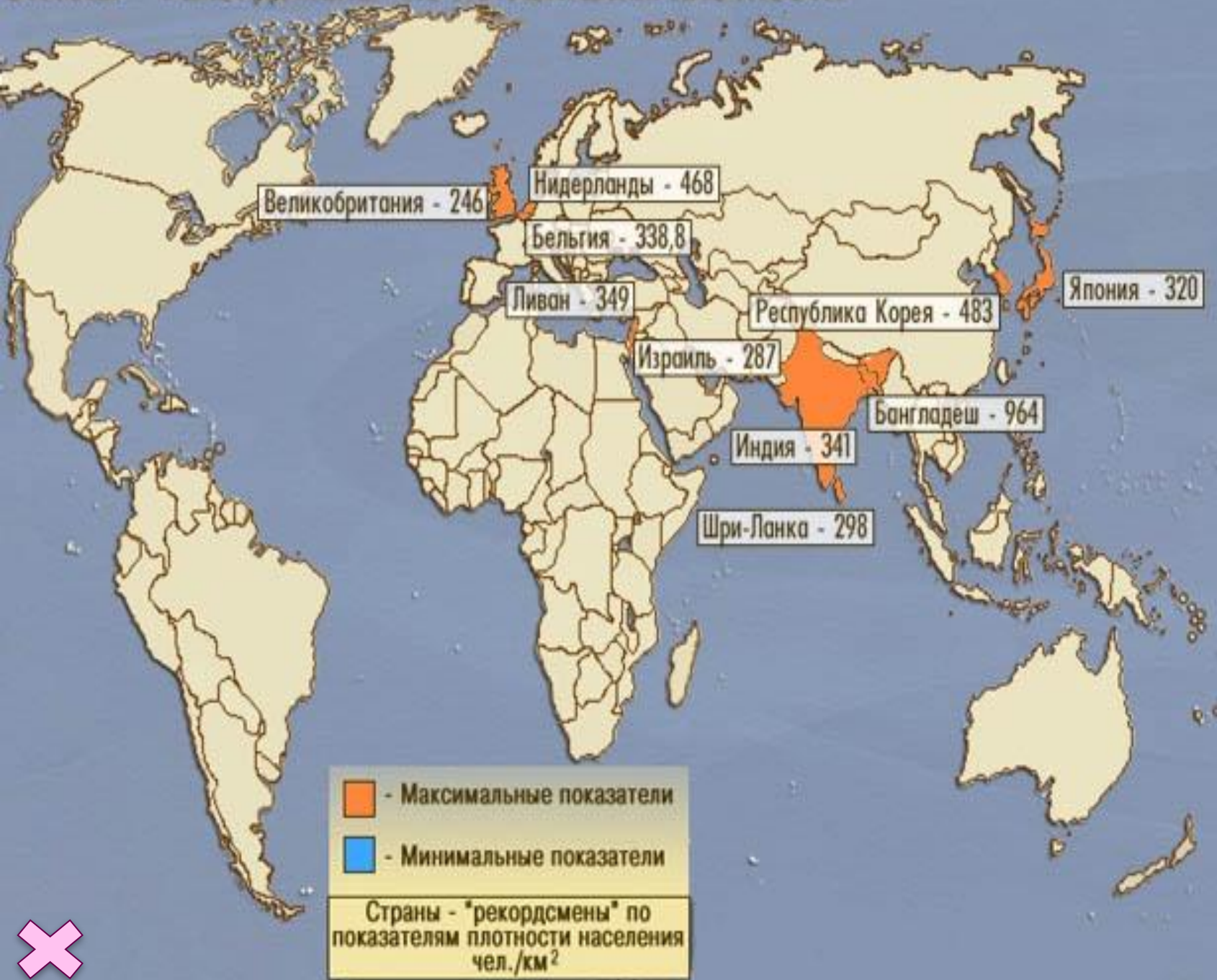
Особенности населения Японии



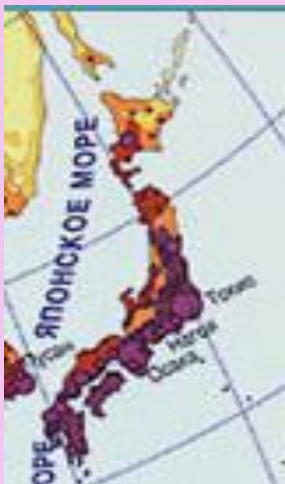
СТРАНЫ - "РЕКОРДСМЕНЫ" ПО ЧИСЛЕННОСТИ НАСЕЛЕНИЯ



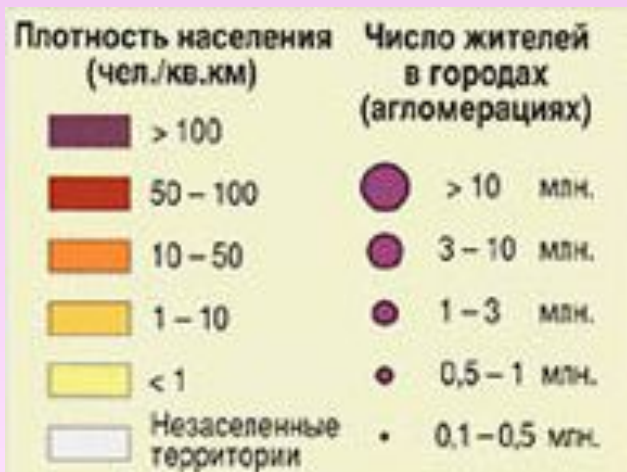
СТРАНЫ - "РЕКОРДСМЕНЫ" ПО ПОКАЗАТЕЛЯМ ПЛОТНОСТИ



Плотность населения.



Плотность населения очень высока, в среднем она составляет 336 человек на один квадратный километр, но реальная плотность гораздо больше, так как большая часть населения живет всего на 15% площади.



Национальный состав населения.



Япония – однонациональная страна. Из 126 млн. жителей более 99% - японцы.

В стране проживают почти 0,7 млн. корейцев.

Около 20 тыс. человек относятся к этнической группе айнов, потомков древнейших жителей Японии.

Большая часть корейцев живёт в крупных городах , а айны – на острове Хоккайдо.

Для Японии в отличие от других стран Азии, характерен **современный тип воспроизводства населения.**

Естественный прирост – 1 человек на 1000 жителей в год.

Низкая рождаемость объясняется, прежде всего, желанием японцев повысить уровень жизни, а также государственной политикой контроля над рождаемостью.

Занятия по основам планирования семьи проводятся уже в старших классах.

Пропагандируются более поздние браки по договоренности родителей.





Япония – нация здоровых людей с самым низким показателем детской смертности в мире – 4 на 1000 жителей и самым высоким уровнем продолжительности жизни (мужчины – 76лет, женщины – 82 года).



Почему японцы живут так долго?

- Все продукты в магазинах наисвежайшие. В пищу употребляется много морепродуктов.
- Само отношение к жизни. Японцы, как никакой другой народ в мире, знают и понимают, насколько хрупка жизнь.
- В отношении японцев друг к другу царит доброжелательность.
- Привычка ходить. Когда-то в стране был провозглашён лозунг: «Десять тысяч шагов в день ради здоровья», который стал жизненным правилом для каждого японца.
- Гигиена. Каждый чихающий, сморкающийся носит на лице, прикрывая нос и рот, специальную маску из нескольких слоев марли. Причем носить эти гигиенические повязки учат уже в детском саду.





Процесс урбанизации в Японии проходил очень бурно. Так как после Второй мировой войны уровень урбанизации составлял 30-35%, а в настоящее время – 76-79%.



Выделяют так называемую большую тройку крупных городов агломераций.

Это столичная - формирующаяся вокруг Токио с населением примерно 27млн. человек, агломерация вокруг Осаки с численностью населения примерно 25млн. человек и агломерация вокруг Нагои - 10 млн. человек.

Но по существу эти городские агломерации слились и образовали Тихоокеанский мегалополис Токайдо, протянувшийся от Токио до побережья Внутреннего моря, в котором живет более 70млн. чел.



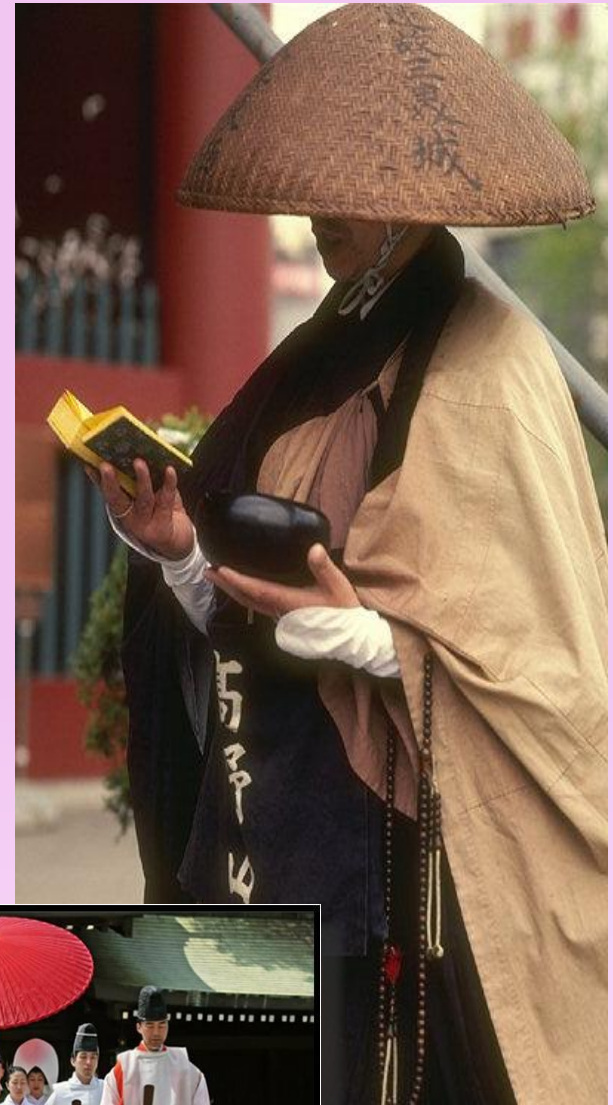
Японцы очень верующая нация.

Религия, пришедшая в Японию из Индии, - буддизм. Буддизм берёт на себя все погребальные и заупокойные обряды.

Японская система верования – синтоизм, что означает «божественный путь», обслуживает основные религиозно-бытовые обряды и , прежде всего, свадебные церемонии, которые всегда проходят в синтоистских храмах.

Храмом в Японии является пагода.

Это необычное для европейца сооружение, многоярусное, с крышей, причудливо загнутой вверх на углах.

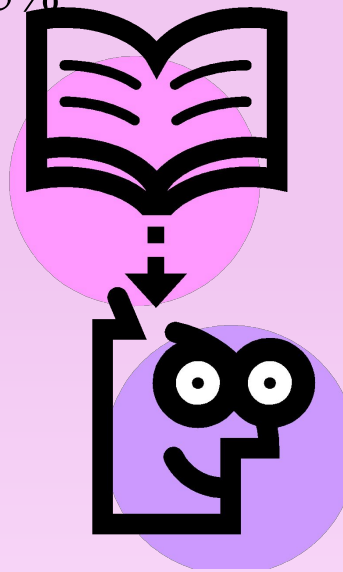


Синтоистские храм



В структуре занятости ведущее место, как и в других экономически развитых странах, принадлежит непроеизводственной сфере, в которой трудится примерно 47% активного населения, в промышленности – около 35% и в сельском хозяйстве - около 12%.

Можно отметить некоторые особенности трудовых ресурсов, связанные с традиционной японской культурой: аккуратность, точность, любовь ко всему миниатюрному, глубоко укоренившиеся принципы коллективизма, система пожизненного найма на работу, система взаимоотношений старший - младший и т. д.



- Япония – страна высокой культуры и сплошной грамотности, где обучению и воспитанию детей уделяют большое внимание с раннего детства. Обязательное образование составляет 12 лет.



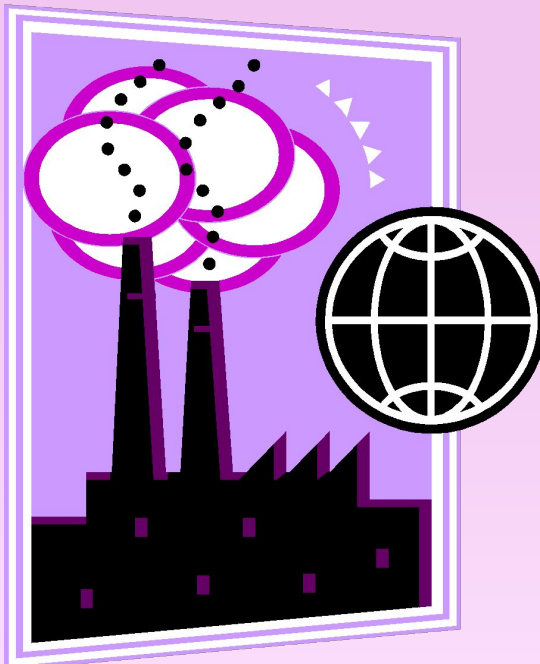


В Японии очень интересна оплата труда.

Например, на предприятиях компании «Тойота» базовая зарплата составляет не более 30% всей заработной платы, получаемой работником фирмы.

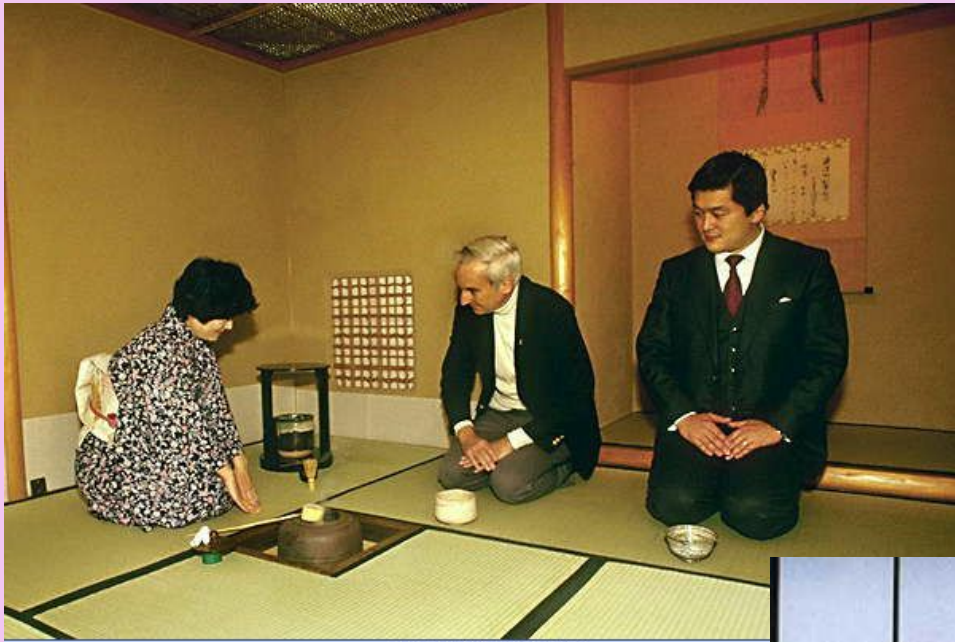
До 57% заработка может приходиться на различные доплаты.

Например, премия за производительность труда составляет примерно 39%, доплата за сверхурочную работу - примерно 27%



Особенности национальной культуры страны





Чайная церемония.

Чайная церемония — это наиболее самобытное, уникальное искусство. Она играет важную роль в духовной и общественной жизни японцев уже на протяжении нескольких веков.



Икебан а

Слово икебана в переводе с японского означает «новая жизнь цветов». «Ике» значит путь, а «ана» - цветы, таким образом, вместе выходит - новый путь, новая жизнь цветов.



Срезая цветы, ветки, мы даем им новую жизнь, стараясь при этом не подражать природе.



Бонсаи

В японском языке *бонсаи* означает не только карликовое растение, но и культуру его выведения на подносе или в неглубоком горшке, блюде, поддоне, и как и многое другое, пришел в Японию из Китая.



Кимон



Гейша в традиционном кимono.

История кимono, необычайно интересная и многообразная, является одной из прекрасных страниц японского декоративного искусства. Большинство японских женщин не в состоянии должным образом одеть традиционное кимono, т.к. традиционный женский наряд предполагает наличие более двенадцати отдельных частей костюма, которые должны быть подобраны и одеты определённым образом. Для специальных мероприятий одевать кимono помогают профессиональные костюмеры, которые должны обладать специальной лицензией.



Женщины в Японии

Трактат поведения женщин в семье, написанный ещё в 16 веке :

Женщина должна ухаживать за своим мужем, растить детей, готовить еду, шить одежду мужу, детям.

Ухаживать за свекром и свекровью, кормить их, шить одежду.

Жена должна раньше всех вставать в доме и позже всех ложиться спать.





Традиционное японское жильё строится из дерева и бамбука. Окон в таком доме нет, их заменяют раздвижные стены- сёдзи . На деревянный или бамбуковый каркас такой стены прикрепляется плотная японская бумага.

Предметы повседневного обихода (в том числе и спальные принадлежности) убираются во встроенные шкафы, а сидят, отдыхают и спят японцы на полу.





При входе в дом обязательно снимают обувь, которую можно оставить на специальном камне у входа.

По деревянному полу веранды или комнат сейчас разрешается ходить в тапочках, но при входе на территорию, выстланную татами, нужно снять и тапочки.

Татами представляют собой маты из прессованной рисовой соломы, обшитые травяными циновками и скреплённые по краям специальной плотной тканью (чаще всего чёрной). Татами всегда делаются прямоугольной формы, что делает их удобной единицей для измерения площади помещения.



Оригами

В древнем Китае бумагу использовали в самых различных областях жизнедеятельности. Бережливые китайцы заменили реальные вещи полосками бумаги, на которых были написаны названия этих вещей. Также из бумаги изготовлялись бытовые вещи, например, знаменитые фонарики. Однако складывание фигурок не получило такого распространения в Китае, какое оно затем получило в Японии.



Сакура.

Сакура является безусловным символом Японии. Пора пробуждения в Японии начинается внезапной и буйной вспышкой цветения дикой вишни. Её розовые соцветия волнуют и восхищают японцев не только своим множеством, но и своей недолговечностью. Лепестки сакуры не знают увядания. Весело кружась, они летят к земле от мельчайшего дуновения ветра. Сакура цветёт один раз в год, один день набухают почки, за один день цветки облетают.



Сумо

- **Сумо́** — вид единоборств, в котором два борца выявляют сильнейшего на круглой площадке. Родина этого вида спорта — Япония. Японцы относят **сумо** к боевым искусствам. Традиция **сумо** ведётся с древних времён, поэтому каждый поединок сопровождается многочисленными ритуалами.





Правила **сервировки стола** в Японии очень сильно отличаются от европейских. Проявляются эти отличия уже в том, что у японцев не принято есть за общим столом: каждый гость сидит за отдельным низеньким лакированным столиком на подушках. На каждый стол сразу же выставляются все блюда, поскольку большинство из них японцы едят при комнатной температуре, за исключением супа и риса – они обязательно должны быть горячими. Поданные к столу блюда можно есть в любом порядке по собственному желанию.

АНИМ

е Аниме — японская мультипликация. Главное отличие — большая часть выпускаемой продукции рассчитана на подростковую и взрослую аудитории, и за счёт этого имеет высокую популярность в мире.



Аниме часто отличается характерной манерой отрисовки персонажей и фонов.





Мы побывали в одном из уголков нашей планеты, в удивительной стране, где люди наперекор природе, не давшей им в достатке ни полезных ископаемых, ни земли достигли экономических высот, что многие на земле могли бы позавидовать им.



Вывод урока: культурный,
интеллектуальный,
физический капитал нации
играет особую роль в
достижение экономических
высот.



Ресурсы:

- Страны мира. Экономический словарь. Смоленск. Издательство «Русич» 2004.
- География. Справочник для старшеклассников. Москва. Издательство «АСТ-ПРЕСС ШКОЛА» 2004.
- Т.П. Герасимова, С.В. Мясникова. Общая география. Санкт-Петербург. Издательство «СпецЛист» 2004.
- Ю.Н. Гладкий С.Б. Лавров. Экономическая и социальная география мира. Москва. Издательство «Просвещение» 2005.
- Интернет ресурсы.
- Большая энциклопедия Кирилла и Мефодия 2003.



Япония. Территория, границы, население.

1

Почему Япония заинтересована в стабильности на территории Азиатско-Тихоокеанского региона?

2

Возможны ли землетрясения и извержения вулканов в следующие сутки?

3

Почему японская нация – самая здоровая в мире? Как это явление влияет на хозяйственную жизнь страны?

4

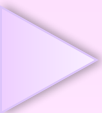
Почему японский язык стоит особняком?

5

Почему японским обществом очень серьезно воспринимаются вопросы, связанные с охраной природы?

6

Почему в Японии 70% населения проживает на восточном побережье о. Хонсю?



Япония. Территория, границы, население.

1

Какие черты и особенности японцев были учтены при реформировании экономики страны?

2

Почему в Японии высок авторитет знаний и образования?

3

Как предприятие заинтересовывает своих рабочих и служащих в высоких результатах труда?

4

Почему бизнесмены Японии говорят: «Торговать или умереть»?

5

Почему в Японии получило широкое развитие производство супертанкеров, судов-рудовозов и автомобилевозов?

6

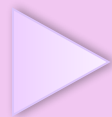
Как понимать выражение: «Япония – страна с двумя лицами»?



Навигация



Навигация



Далее



Назад



Выход



Видео



Видео

