

# Как древние люди представляли себе Вселенную



# Цель урока

- Узнать, что такое Вселенная
- Как представляли себе Вселенную древние индийцы, шумеры, греки
- Модель Вселенной по Аристотелю и Птолемею



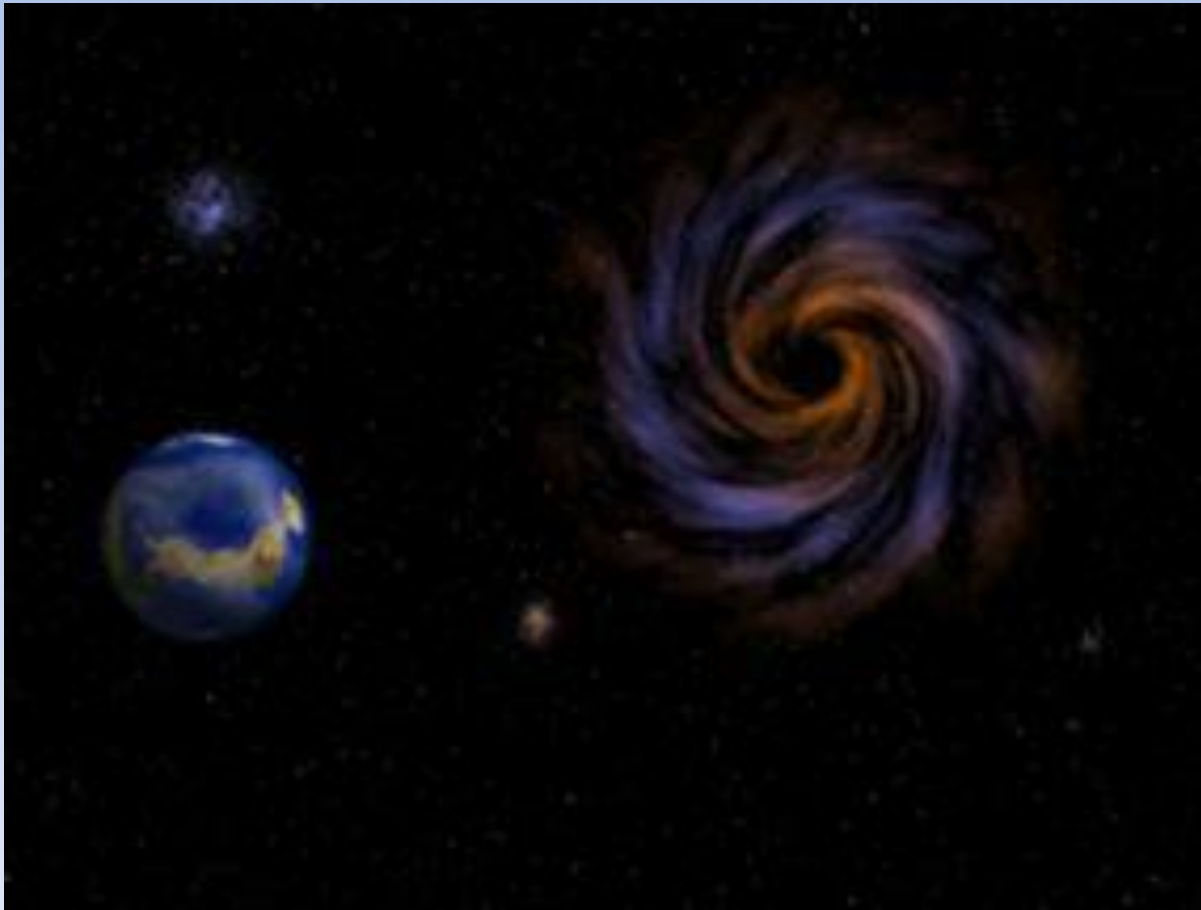
Вы, наверное, не раз слышали слово «Вселенная». Что это такое?

Вселенная –

Это космическое пространство  
и всё, что его заполняет:  
небесные тела, газ, пыль

Иными словами, это весь мир.  
Наша планета – часть необъятной  
вселенной,  
одно из бесчисленных небесных тел

Наша планета - часть Вселенной,  
одно из бесчисленных небесных  
тел





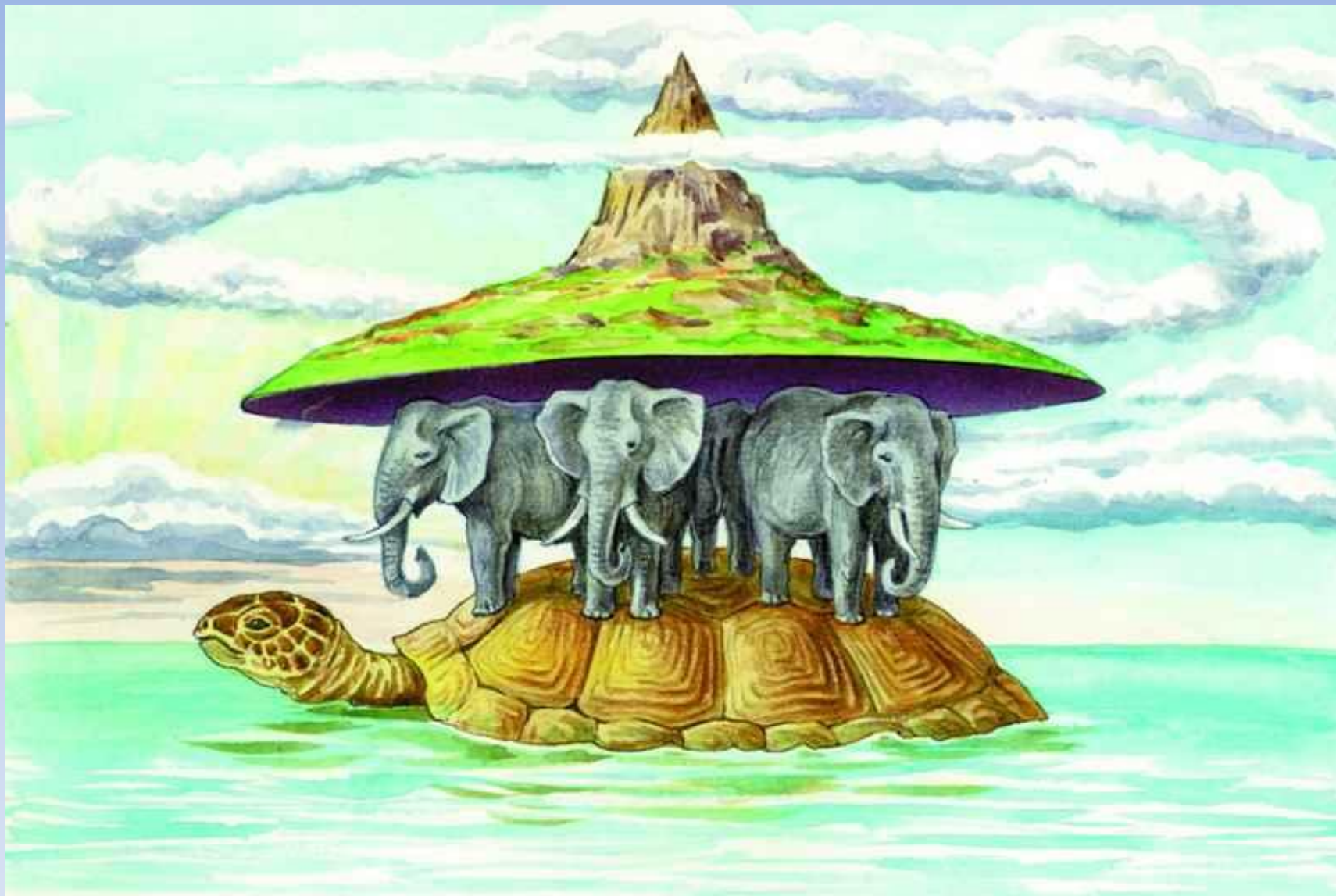
- Тысячелетиями люди восхищались звездным небом, наблюдали за движением Солнца, Луны, планет. И всегда задавали себе вопрос: как же устроена Вселенная?

Современные представления о строении Вселенной складывались постепенно.

В древности они были совсем не такими, как сейчас. Долгое время центром

Вселе





Древние индийцы представляли Землю в виде полусферы, опирающейся на слонов. Слоны стоят на огромной черепахе, а черепаха — на змее.

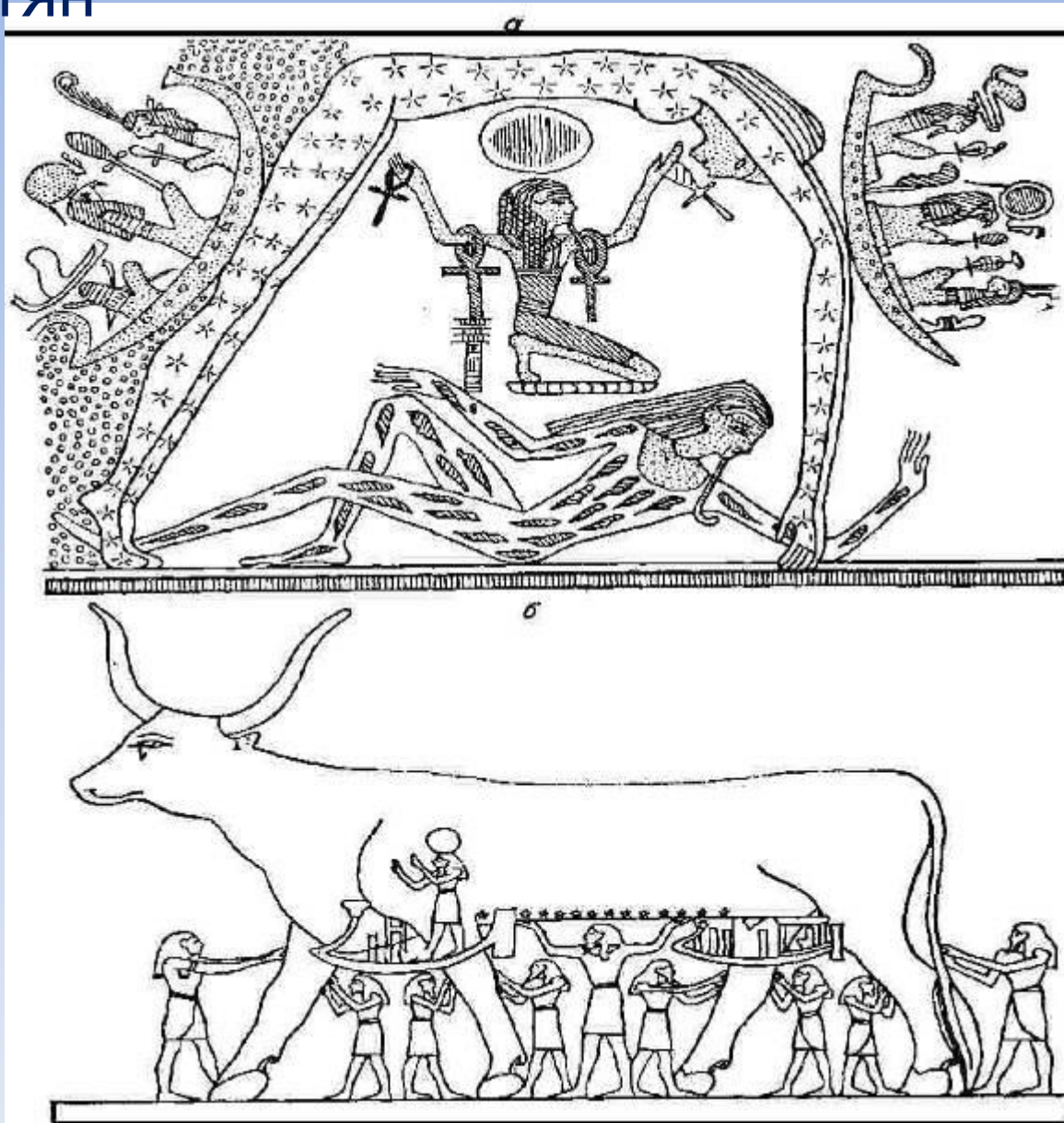
Иной виделась Вселенная народам, живущим на берегах рек Тигр и Евфрат. Земля, по их мнению, это гора, которую со всех

сторон окружает море. Над ними в виде опрокинутой чаши расположено звёздное небо.





# Вселенная в представлении древних египтян



- Вот как представляли себе вселенную славяне.

Предположительно, мир славян состоит из 9 слоев - подземный мир, мир людей, и семь небесных сфер.

Начнем наше краткое описание с Подземного мира - Пекла. У южных и западных славян нижнее царство было горячо и огненно. Однако часто подземный мир был водным, в его темных глубинах обитал Ящер - крокодил, хозяин обители ушедших предков. Над ним возвышался мир людей, Белый свет. Питает его плодородная пашня - Мать Сыра Земля. Люди - мужчины и женщины - проводят время в труде и битвах, рождаются и умирают. Они благодарят Землю, Воду и Солнце, Судьбу и Военную Силу, Рождение и Смерть, всему уделяют внимание, чтобы не принимать дары без всякого ответа на них.



# Вавилонская табличка

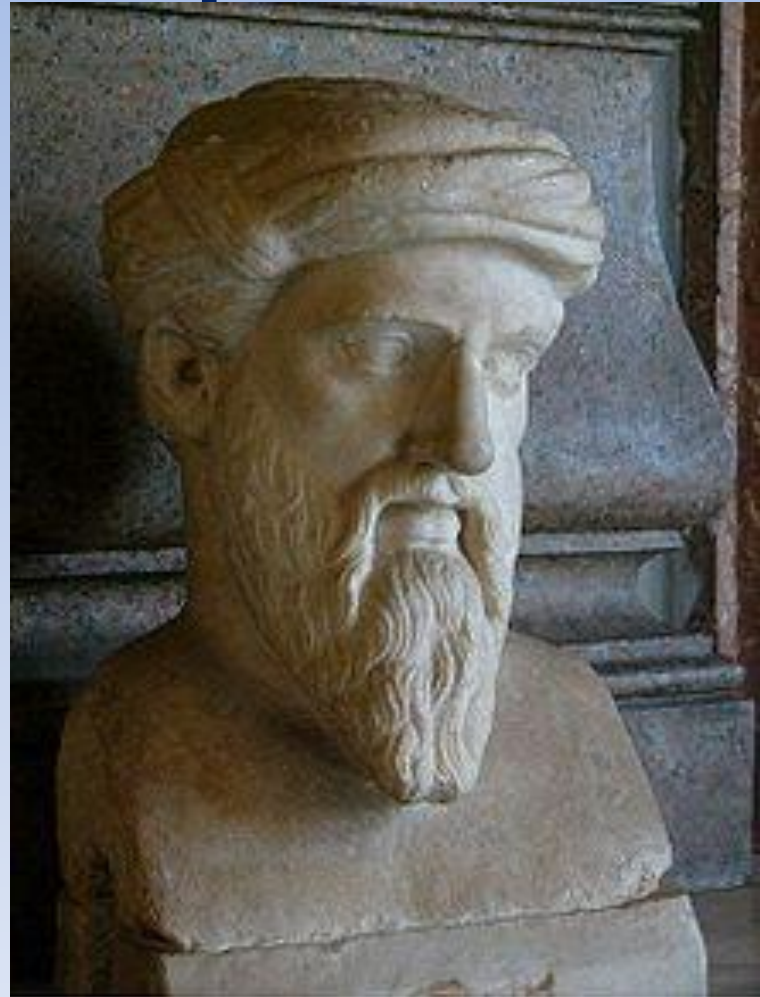




В 1790 г. в Мехико было найдено изображение календаря ацтеков в виде «Солнечного камня» — базальтового диска диаметром 3,7м и весом 24т. Камень покрыт пиктографическими знаками — рисунками, обозначающими 20 ацтекских дней, четыре эры (солнца) и двух змеев — символов древнего неба. «Солнечный камень» избрали символом Олимпийских игр, проходивших в Мехико в 1968 г.

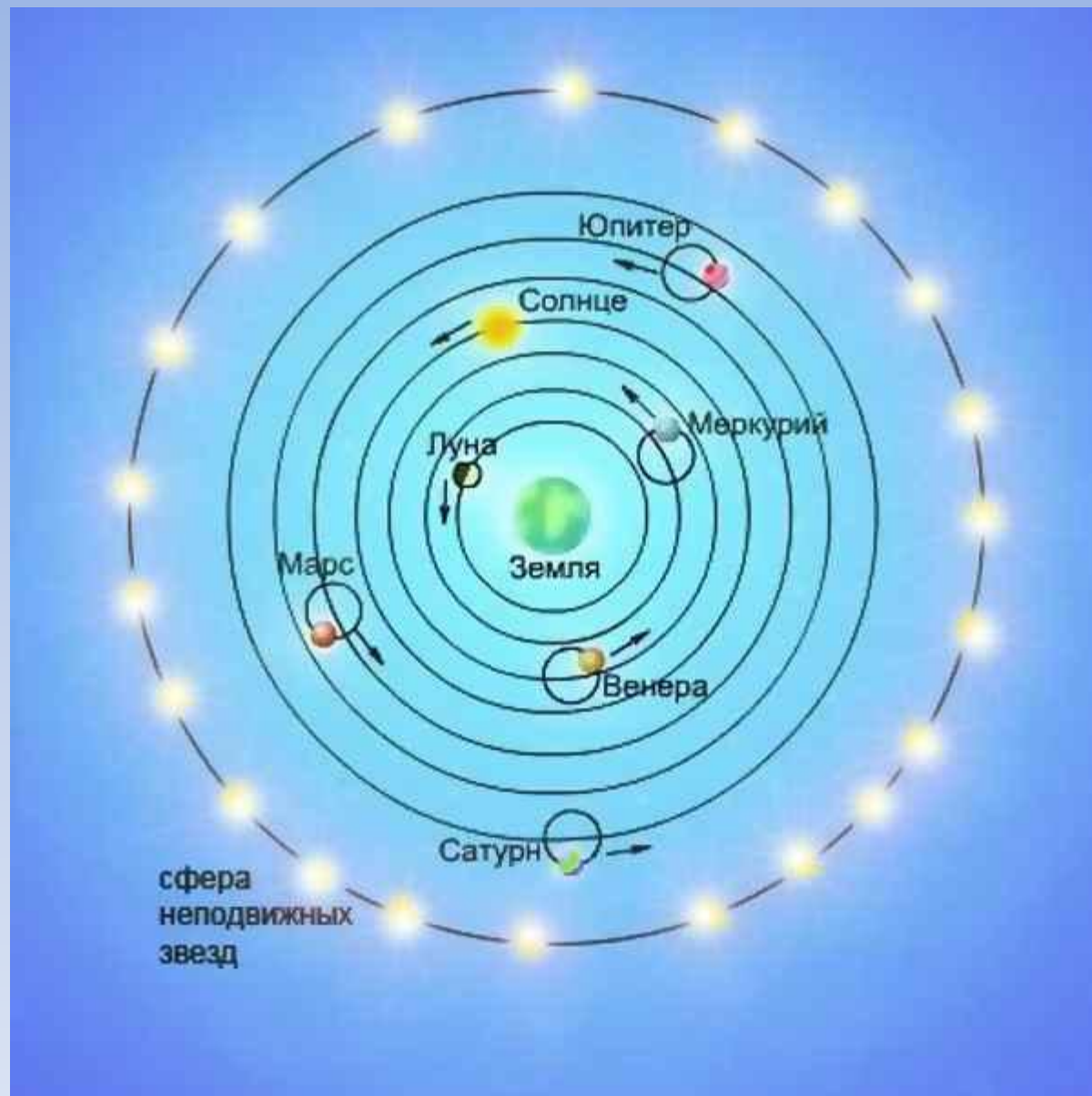
# Древнегреческий ученый Пифагор

- Первым предложил, что Земля не плоская, а имеет форму шара





Система мира по Аристотелю



Система мира по Птолемею

Спасибо за внимание!

