

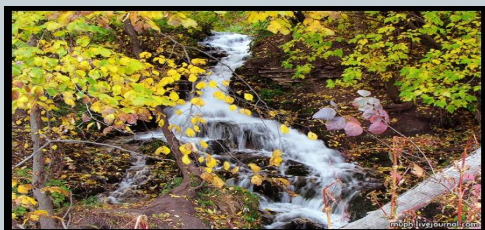
Охраняемые территории Липецкой области



**«НАШ НРАВСТВЕННЫЙ ДОЛГ ПЕРЕД СОБСТВЕННОЙ
СОВЕСТЬЮ, ПЕРЕД ПОКОЛЕНИЕМ ГРЯДУЩИХ
ПОТОМКОВ – СОХРАНИТЬ НА ЗЕМЛЕ ТРАВЫ –
ЗЕЛЕНЫМИ, А ЗВЕРЕЙ – ЖИВЫМИ.»**

И.

АКИМУШКИН



Липецкая область – небольшая по занимаемой площади, но на этой густо заселенной и интенсивно освоенной человеком земле уцелели уникальные природные объекты, заслуживающие особенно внимательного к ним отношения, заповедники, заказники и памятники природы.

Типы особо охраняемых территорий



Заповедник – территория со всеми находящимися в ее пределах природными объектами, полностью изъятая из хозяйственной деятельности человека.

Биосферный заповедник - типичный участок природы нетронутый или слегка измененный хозяйственной деятельностью.





Заповедники Липецкой области

Липецкая область

- Государственный природный заповедник «Галичья Гора».
- Площадь 2000 га



- Воронежский биосферный заповедник расположен на территории Липецкой и Воронежской областей.
- Площадь 31 053 га



- Липецкий Национальный парк проектируется на месте Добровского лесхоза и ландшафтного заказника. Площадь около 13 тыс. га





ПРИРОДНЫЕ ЗАПОВЕДНИКИ ЛИПЕЦКОЙ ОБЛАСТИ



ВГЗ Воронежский
государственный
биосферный
заповедник

Заповедник "Галичья гора"

Участки:

- 1 Галичья гора
- 2 Морозова гора
- 3 Плющань
- 4 Быкова Шея
- 5 Воронов Камень
- 6 Воргольское

ВОРОНЕЖСКИЙ биосферный заповедник



- **Дата создания:** Официальной датой создания следует считать 23 мая 1923 года.
- **Географическое положение:** Заповедник расположен в западной части Среднерусской возвышенности на левом берегу реки Воронеж, на территории Липецкой и Воронежской областей (Левобережный придолинно-террасный район подзоны типичной лесостепи Окско-Донской низменной равнины).
- **Цель создания:** Первоначальной с 1923 г. целью создания заповедника являлась охрана немногочисленной популяции речного бобра, находящегося в то время на грани исчезновения, и его местообитаний, а также лесной флоры и фауны. С 1927 г. целью работы заповедника стала охрана и изучение всех природных комплексов и объектов, находящихся на территории Усманского бора - уникального островного массива леса в зоне типичной лесостепи.

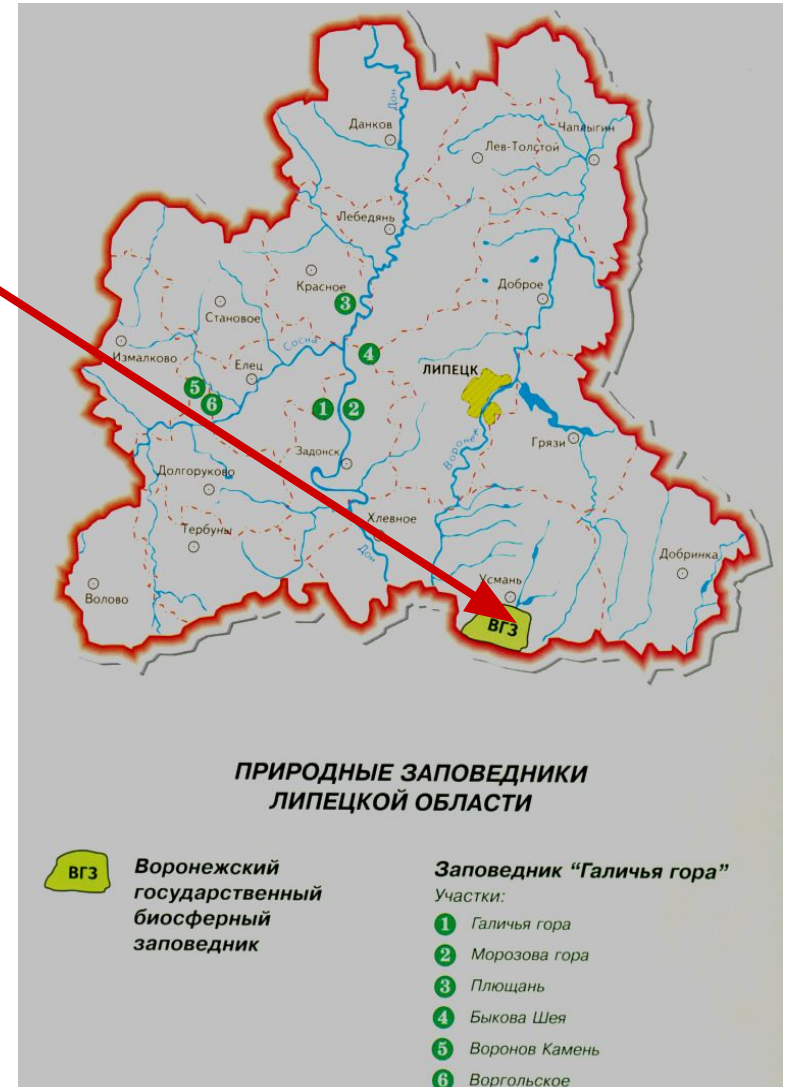


ГЕОГРАФИЧЕСКОЕ ПОЛОЖЕНИЕ ЗАПОВЕДНИКА

- **Воронежский биосферный заповедник**

расположен в центре России, в Воронежской и Липецкой областях. Расположен в пределах Окско-Донской низменности.

В лесостепной зоне и занимает северную часть знаменитого Усманского бора, история которого насчитывает более 2 тысяч лет.





Бобровый питомник

- Своим возникновением Воронежский заповедник обязан речному бобру. Этот ценный зверек к началу нашего века был почти полностью истреблен на территории нашей страны. Жалкие остатки бобра сохранились в поймах некоторых мелких рек, в т.ч. Усманки, протекающей на территории нашего заповедника. Для сохранения найденных здесь зверьков и был создан в 1923 г бобровый заказник, который был узаконен правительством как заповедник в 1927 г.



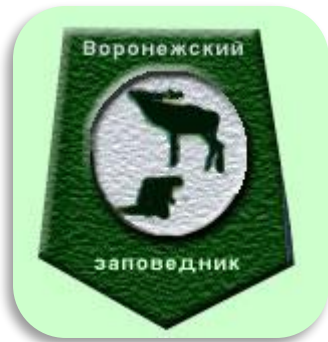


Растительный мир

◆ Большую часть территории заповедника занимает знаменитый Усманский бор. Еще Петр I по достоинству оценил качество местных сосен и использовал их для корабельных мачт.



Знаменитые корабельные сосны



Животный мир ВГБЗ

На эмблеме Воронежского заповедника изображены бобр и олень. Конечно, они не единственные обитатели леса.





Лиса



Бобр



Лось



Соня

На территории заповедника обитают 60 видов млекопитающих. Вот некоторые из них: обыкновенная лисица, лось, речная выдра, волк, обыкновенная белка, лесная соня, об



Ласка



Волк



Белка



Выдра

- На территории каких областей находится заповедник?
- Когда был открыт заповедник?
- Как называется лесное сообщество, где был основан заповедник?
- Какие растения охраняются в заповеднике?
- Какие животные обитают в заповеднике?
- Какие из животных занесены в Красную книгу России?





МИНИСТЕРСТВО ВЫСШЕГО И СРЕДНЕГО
СПЕЦИАЛЬНОГО ОБРАЗОВАНИЯ РСФСР

ЗАПОВЕДНИК ГАЛИЧЬЯ ГОРА

Воронежского ордена Ленина
государственного университета
им. Ленинского комсомола

17 501

- Заповедник «Галичья гора» один из первых заповедников России.
- Основан 25 апреля 1925 г.
- Имеет разнообразную флору и фауну, включающие 974 вида сосудистых растений, 838 видов грибов, около 10000 видов беспозвоночных и 296 видов позвоночных животных.
- Сохраняет на своей территории 24 вида насекомых, 7 видов позвоночных животных, 5 видов растений и 1 вид грибов, занесенных в Красные книги.



Заповедник "Галичья гора", основанный в 1925 году, стал первым заповедником Центрального Черноземья. Заповедник имеет шесть урочищ или участков:

•Галичья гора

•Морозова гора

•Воргольское

•Быкова шея

•Воронов камень

•Плющань

Располагается на территории Липецкой области в 45 км к юго-западу от г. Липецка.

Заповедник "Галичья гора" состоит из 6 разобщенных участков (урочищ)



Урочище Быкова Шея



Урочище Галичья гора

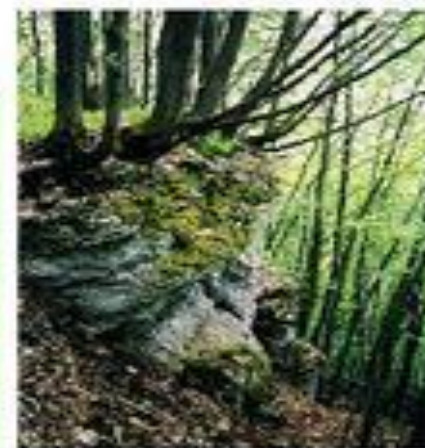
Воргольское урочище



Урочище Морозова гора



Урочище Плющань



Урочище Воронов
Камень

Галичья гора



Это самый маленький заповедник, расположен в Липецкой области. Охраняет разнотравные, ковыльные степи и животных – опылителей. Это единственный из заповедников России, полностью огороженный забором (во избежание заходов скота).

Растительный мир Галичьей горы



*Шиверкия
подольская*



*Горицвет
весенний*

Галичья гора – уникальное место. Будто кто-то гигантской рукой набрал растений со всего мира и посадил их в одном месте. Некоторые из них встречаются только на Алтае, другие – в Альпах, ближайшее место обитания третьих – Кавказ. И все вместе встретились они на Галичьей горе. Получилось это благодаря нескольким оледенениям, происходившим на территории Среднерусской возвышенности в разные исторические эпохи.



*Оносма
простейшая.*



Лапчатка донская

Заповедник известен своей флорой и фауной



Фелис



Кабан



Барсук



Уж обыкновенный



Горичвет веселяний



Бурачок Г.



Лилик-саранка



Лалчатка дольская

ПИТОМНИК ХИЩНЫХ ПТИЦ

- На территории заповедника расположен питомник хищных птиц
Открыт 5 марта 1990

Зав. питомником:
Петр Иванович Дудин
Штат - 3 чел.
Площадь - 1100 кв. м.
Посещаемость - 300 чел.
Коллекция:
птицы - 11 видов, 63 экз.

Специализация - разведение и реинтродукция редких видов хищных птиц.



Раздел 3. Другие охраняемые территории Липецкой области

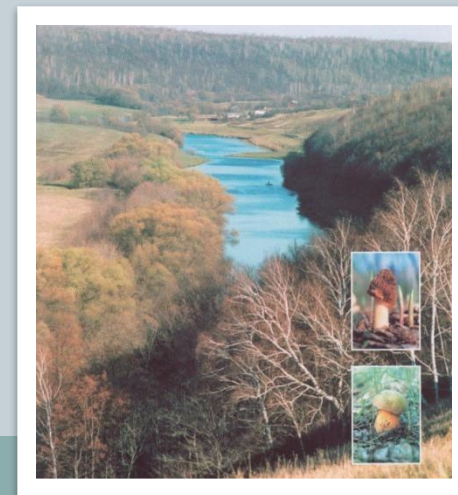
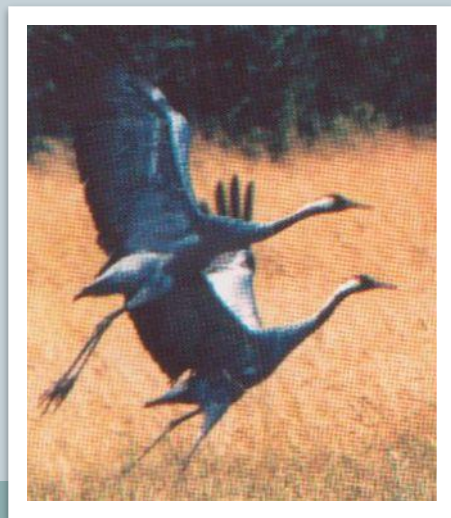
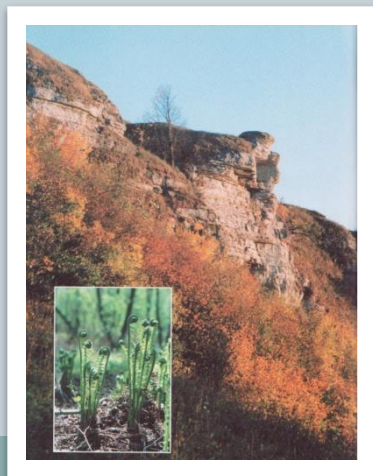
Кроме заповедников в Липецкой области есть другие ООПТ (Особо Охраняемые Природные Территории). К ним относятся:



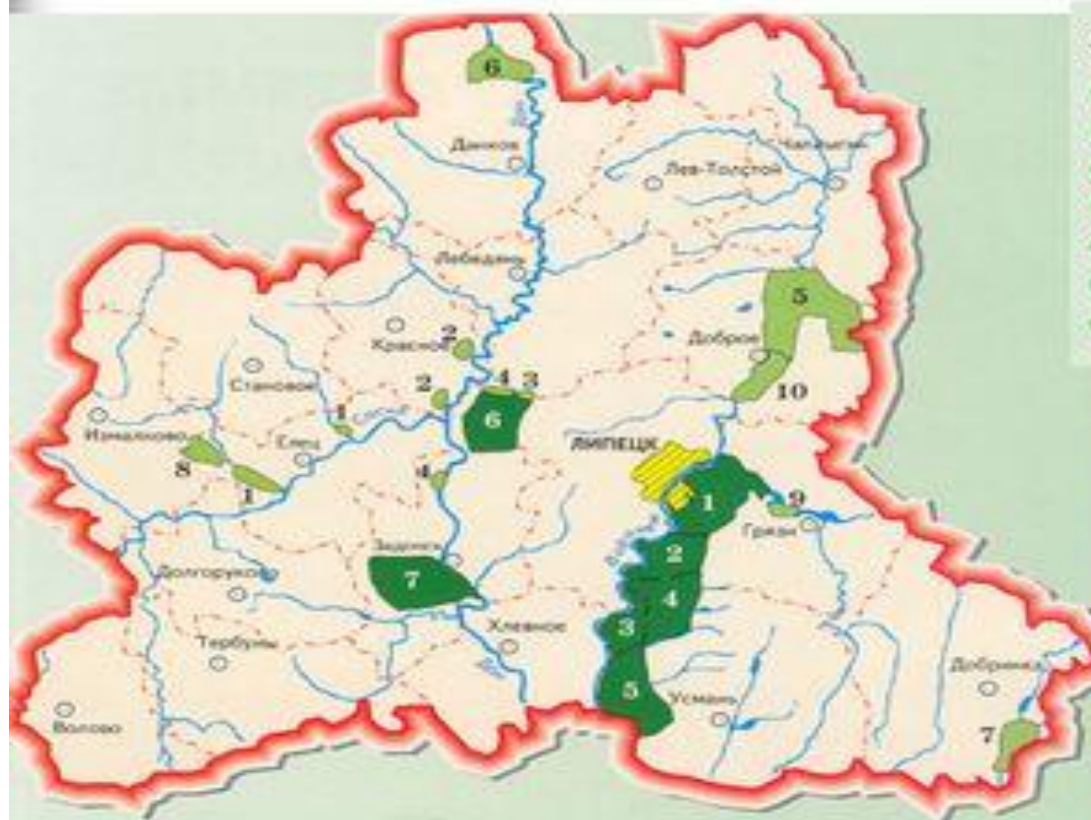
- ***Заказники***
- ***Памятники природы***



- Государственные заказники - это постоянно или временно выделенные в установленном порядке территории, в границах которых обеспечиваются охрана и воспроизводство природных систем и видов их компонентов, представляющих эталонную, научную, историко-культурную, экономическую ценность.
- На территории государственного заказника запрещается любая деятельность, нарушающая экосистемы заказника или угрожающая сохранности объектов, имеющих особую научную или культурную ценность.



Природные заказники Липецкой области



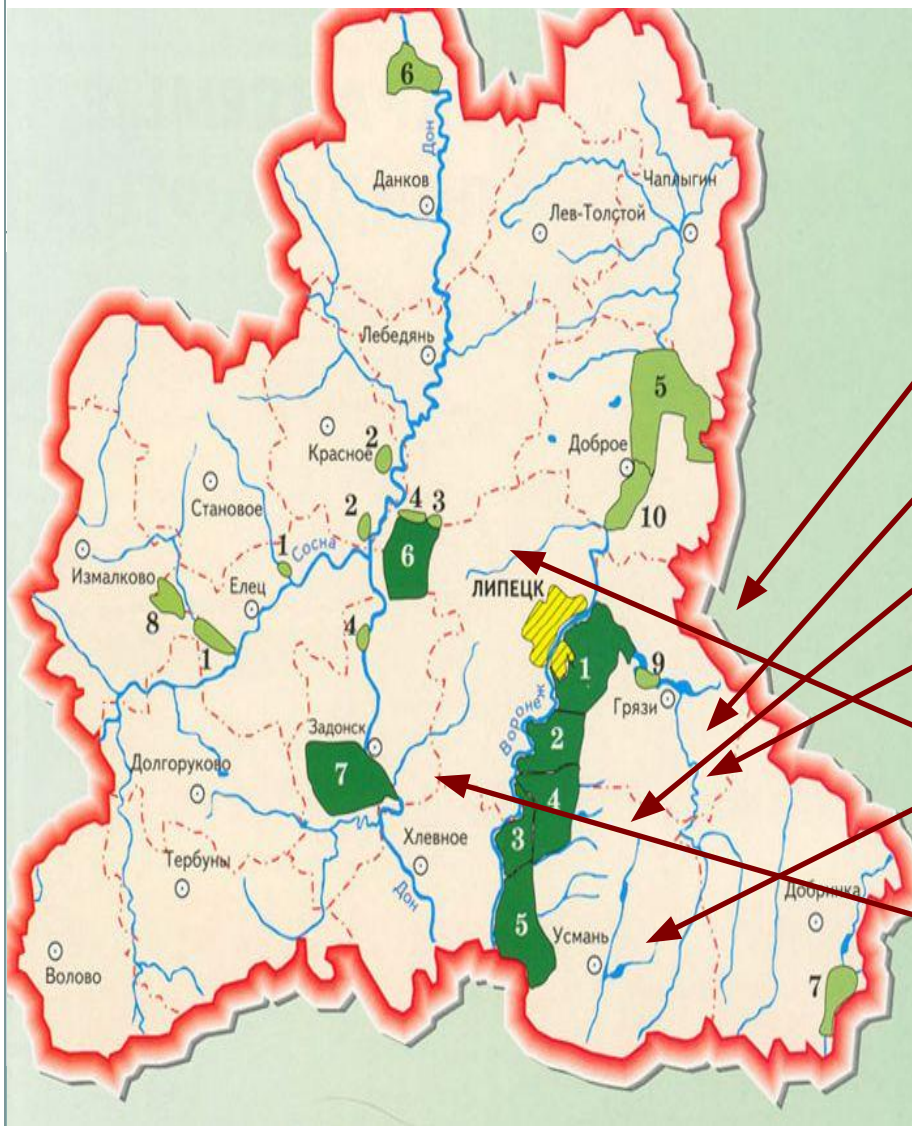
ЗООЛОГИЧЕСКИЕ ЗАКАЗНИКИ

- 1 Липецкий
- 2 Ямский
- 3 Первомайский
- 4 Колодецкий
- 5 Усманский
- 6 Донской
- 7 Задонский

ЛАНДШАФТНЫЕ ЗАКАЗНИКИ

- 1 Елецкий
- 2 Краснинский
- 3 Липецкий
- 4 Задонский
- 5 Добровский
- 6 Долговский
- 7 Долина реки Битюг
- 8 Хомутовский
- 9 Верховья Матвеевского водохранилища
- 10 Добровско-Филипповская пойма реки Воронеж

РАСПОЛОЖЕНИЕ ЗООЛОГИЧЕСКИХ ЗАКАЗНИКОВ НА ТЕРРИТОРИИ ОБЛАСТИ



ЛИПЕЦКИЙ

ЯМАНСКИЙ

ПЕРВОМАЙСКИЙ

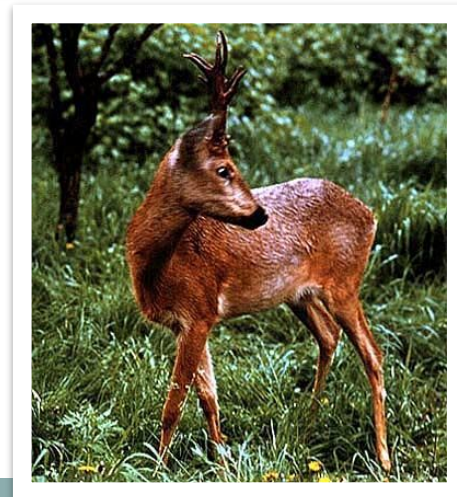
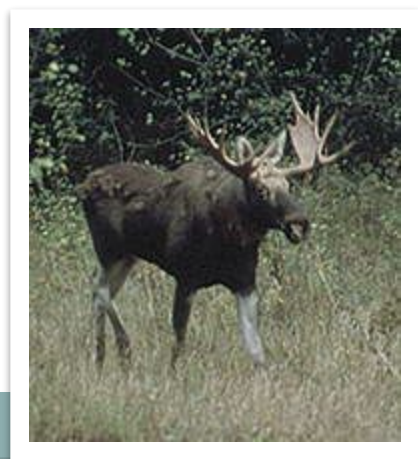
КОЛОДЕЦКИЙ

УСМАНСКИЙ

ДОНСКОЙ

ЗАДОНСКИЙ

В заказниках обитают лоси и кабаны, олени и косули, бобры и выдры, белки и куницы. В лесной глухомани выводят потомство волки, многочисленны лисы, барсуки, зайцы. В пойменных лугах, болотах и озерах царство тысячи уток, куликов, лысух. В недоступных урочищах до сих пор можно найти гнезда занесенных в Красную книгу орла-могильника, орлана-белохвоста, змеяда, большого подорлика – редчайших в Европе птиц.



Заказник зоологический «Липецкий»



- Липецкий заказник был организован в 1981 году и расположен в Грязинском районе области.
- Природоохранная зона вытянута параллельно левому берегу реки Воронеж.
- Площадь территорий заказника около 13 тысяч гектаров.

Донской зоологический заказник



Тушканчик

- Это не только типичные для региона олени, кабаны и косули, здесь также можно встретить тушканчиков, степных хорьков и сусликов.
- С орнитологической точки зрения заказник интересен тем, что здесь обитают степной лунь, куропатка и перепел.

- Заказник был создан для сохранения фауны лесостепных ландшафтов, представленной здесь в большом количестве.
- Смещением лесного ландшафта со степным обусловлено и разнообразие биологических видов, обитающих на территории заказника.



Степной лунь



**ДЕНДРОЛОГИЧЕСКИЙ ПАРК
ЛЕСОСТЕПНОЙ
ОПЫТНО-СЕЛЕКЦИОННОЙ СТАНЦИИ**



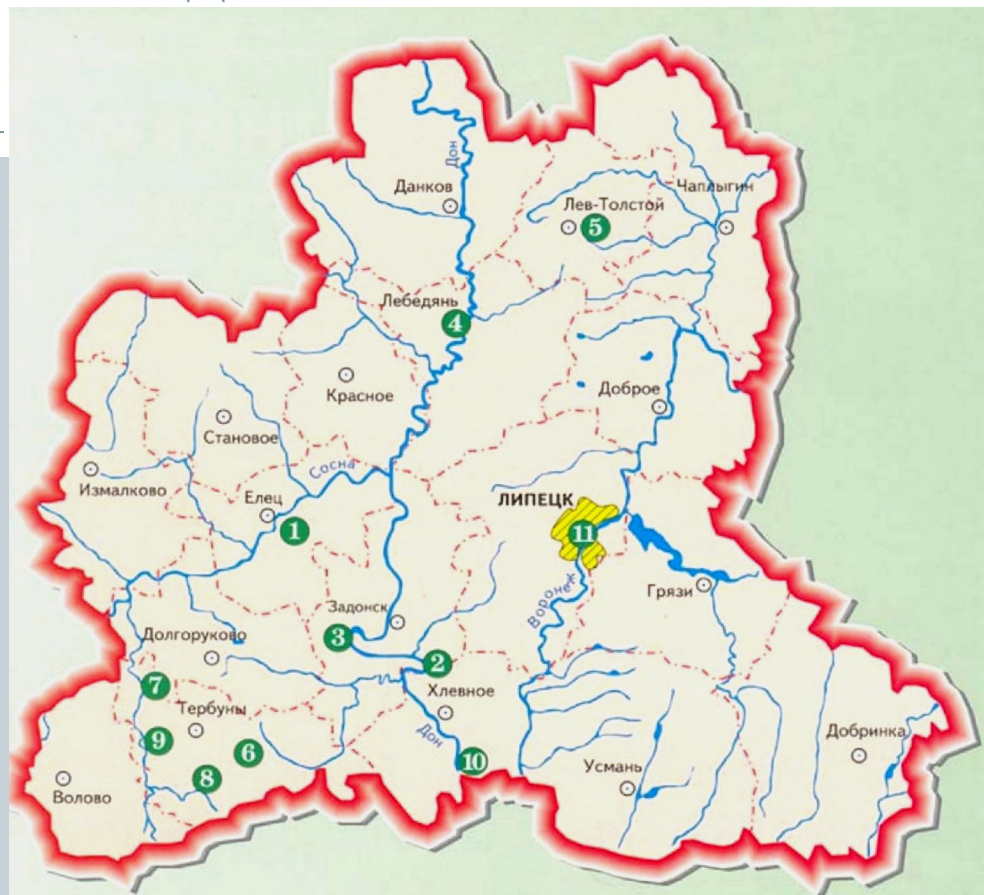
- **Дендрология** – раздел ботаники, изучающий древесные растения (деревья и кустарники).



- **Дендрологический парк** – особые природоохранные организации, где в целях сохранения разнообразия и обогащения растительного мира создаются специальные живые коллекции деревьев и кустарников, произрастающих как в данной местности, так и на других континентах.



РАСПОЛОЖЕНИЕ ГЕОЛОГИЧЕСКИХ ПАМЯТНИКОВ ПРИРОДЫ НА ТЕРРИТОРИИ ОБЛАСТИ



ГЕОЛОГИЧЕСКИЕ ПАМЯТНИКИ ПРИРОДЫ ЛИПЕЦКОЙ ОБЛАСТИ

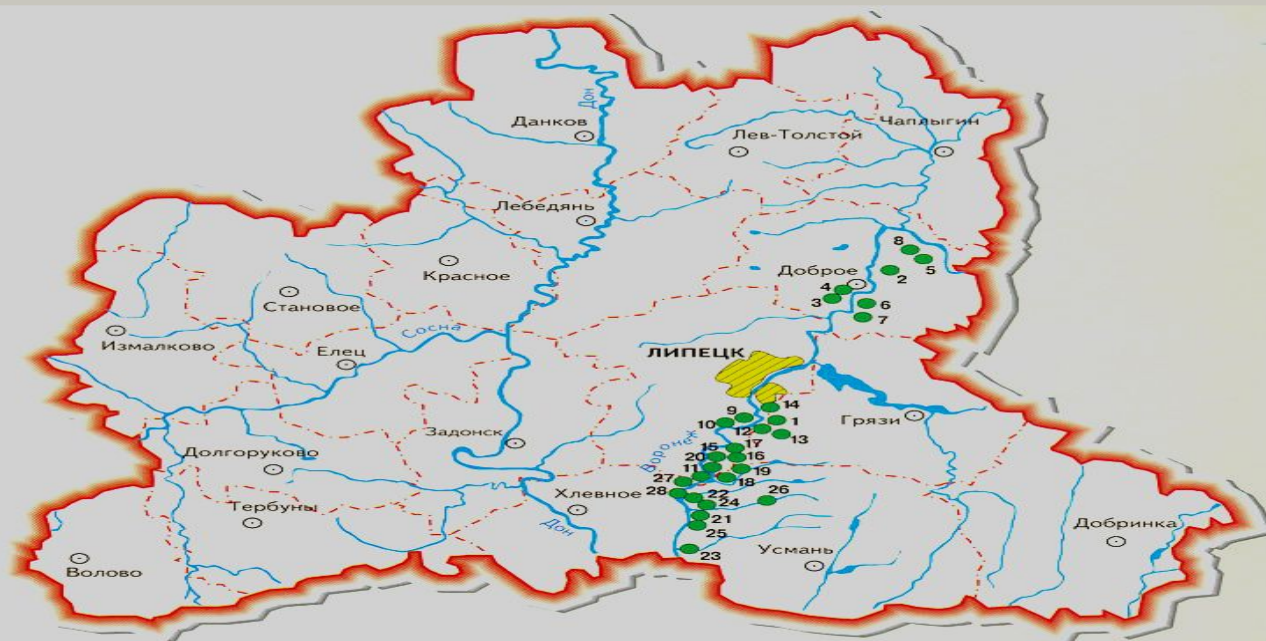
- | | |
|------------------------------|----------------------------|
| 1. Голубевское обнажение | 7. Конь-Камень |
| 2. Даньшинские пески | 8. Песчаники реки Олымчик |
| 3. Донские Беседы | 9. Апухтинские песчаники |
| 4. Лебедянский девон | 10. Каменная гора |
| 5. Лев-Толстовские песчаники | 11. Низовья Каменного лога |
| 6. Тербунские песчаники | |

Обнажения горных пород, изучение которых дает наиболее полное представление о прошлом нашего края, сохраняются в Липецкой области как **геологические памятники природы.**



Река Красивая Меча – выходы горных пород

РАСПОЛОЖЕНИЕ ГИДРОЛОГИЧЕСКИХ ПАМЯТНИКОВ ПРИРОДЫ НА ТЕРРИТОРИИ ОБЛАСТИ



ГИДРОЛОГИЧЕСКИЕ ПАМЯТНИКИ ПРИРОДЫ ЛИПЕЦКОЙ ОБЛАСТИ

1. Река Двуречка
2. Озеро Андреевское
3. Озеро Богородицкое
4. Озеро Спасское
5. Озеро Заланская лука
6. Озеро Малое Остабное
7. Озеро Большое Остабное
8. Озеро Кривецкая старица
9. Озеро Куркино
10. Озеро Столпецкое
11. Вербилковский затон
12. Озеро Осиновое
13. Озеро Совкино
14. Озеро Плотское
15. Озеро Каши-Широкое
16. Озеро Костыль
17. Озеро Крутец
18. Озеро Коловертное
19. Озеро Перевальное
20. Озеро Подгорное
21. Озеро Кривое
22. Озеро Долгое
23. Озеро Излегощее
24. Озеро Могилище
25. Озеро Любовицкое
26. Река Мещерка
27. Круглянский затон
28. Озеро Черная Мещерка



**Реки и озера Липецкой области являются ее украшением.
Две реки и двадцать пять озер, наиболее примечательных,
взяты под охрану как гидрологические памятники природы.**

ЗООПАРК

- **Липецкий зоопарк** находится в Нижнем парке Липецка. Основан 6 ноября 1973 года.
- На площади более четырёх гектаров размещено более 3500 экземпляров животных и птиц. Представлено более 300 видов, 43 вида животных зоопарка занесены в международную Красную книгу, 20 видов в Красную книгу России, и ещё 20 охраняются в Липецкой области.
- В зоопарке имеются аквариум, террариум.



Места заповедные.



Какие заповедники находятся на территории нашей области?



Места заповедные.

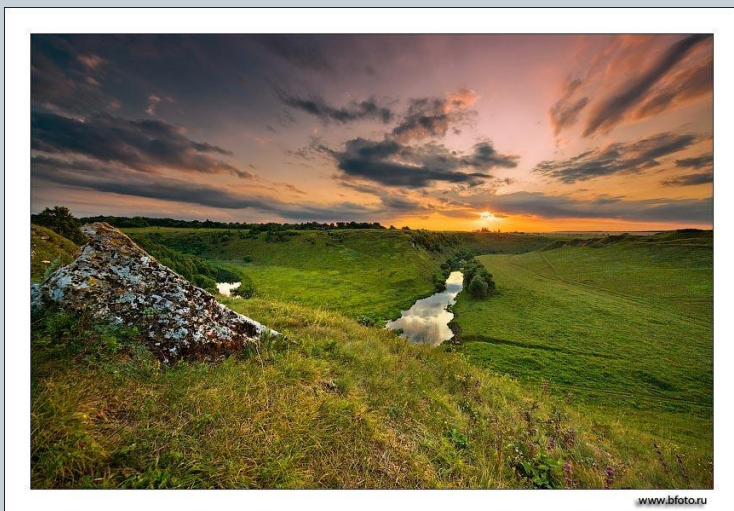


На особом положении в Воронежском биосферном заповеднике всегда находился и находится один из ценнейших пушных зверей России



Места заповедные.

В каком году образован заповедник «Галичья гора»?



О заповеднике говорят: «Страна живых ископаемых»

Места заповедные.



Заповедник «Галичья гора» состоит из 6 урочищ: Галичья гора, Морозова гора, Воронов камень, Воргольское урочище, Быкова Шея и ...



Интересные задания!!!!



- 1. Составьте фоторепортаж об удивительных уголках природы Липецкого края.
- 2. Сделайте рекламу заповедным зонам Липецкой области.

