

Санкт-Петербург

Северная Столица России



Географическое положение

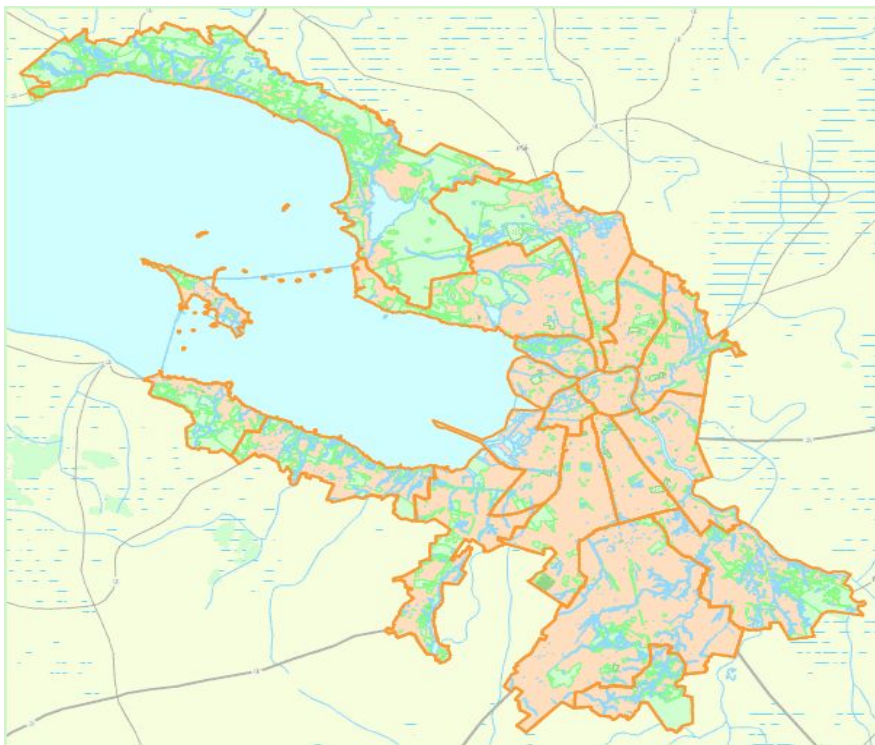
- Северо-Запад России. Государственная граница России - с Финляндией и Эстонией.
Административная граница - с пятью субъектами Российской Федерации: Новгородской, Псковской, Вологодской областями, Республикой Карелией и городом Санкт-Петербургом.



- Территория 83 908 кв. км. Значительную ее часть занимают низменности и низменные равнины. Вблизи истоков Ояги находится самая высокая точка над уровнем моря в Ленинградской области, Вепсовская возвышенность - 291 м.

Географическое положение

- Санкт-Петербург расположен на северо-западе России, в Ленинградской области, в устье реки Невы. Санкт-Петербург – самый крупный из северных городов России. Центр Ленинградской области, область делится на 17 районов.



Санкт-Петербург



Метрополитен Петербурга

История возникновения

- Северная война (1700-1721) принесла первую победу над шведами, не далеко от устья Невы. Чтобы закрепить победу Петр велел немедленно строить в устье Невы новую крепость. Местом постройки выбрали островок в дельте, который финны называли Заячьим. В праздник Пресвятой Троицы 16 мая 1703 года была основана крепость святого Петра – “Санкт-Питер-бурх”.



- А день ее закладки – 16 мая – принято считать днем рождения города. Таким образом, Россия получила выход к Балтийскому морю.

История возникновения

- Однако крепость – еще не город. Крепость – вынужденная необходимость. Город начинается с домов для жилья. Первый такой дом царь повелел поставить для себя 5 июня. Он даже указал место: на берегу большого острова к северо-востоку от крепости. Здесь, по его замыслу, следовало устроить пристань для торговых судов. На острове должен был подняться в будущем город, как и случилось.




История города



- С 1712 года и по 1918 Петербург был столицей Российской империи, на протяжении более 200 лет. В конце 18 века и на протяжении 19 века в городе появляются множество дворцов, храмов, площадей, памятников и мостов.



История города

- В связи с началом 1-ой мировой войны и усиливавшимися антигерманскими настроениями Российское правительство решило изменить "немецкое" название российской столицы, с августа 1914г. город стал называться Петроград. В 1924 году после смерти В.И. Ленина II Всесоюзный съезд Советов решил переименовать город Петроград. Город стал называться Ленинградом.
 - После развала Советского Союза город снова переименовали в Санкт-Петербург.
- 
- В годы Великой Отечественной войны город выдержал 900-дневную осаду немецких войск. В 1945 ему присвоено звание города-героя.

Виды города

- *Санкт-Петербург один из самых красивых городов России и мира, ежегодно сюда приезжают около 3 миллионов человек. Петербург называют северной Венецией, из-за большого количества мостов (около 300) и каналов.*



- *Так же в город множество музеев, самые известные Эрмитаж и Русский музей.*

Население

- Санкт-Петербург – самый северный из крупнейших городов мира, и второй по величине мегаполис в России с количеством населения около 5 миллионов человек. Население Ленинградской области: городское - 66%, сельское - 34% Около 45% населения находится в трудоспособном возрасте. Мужчины: 45,0%. Женщины: 55,0%.

Население Санкт-Петербурга

Год	Численность населения
1990	4.970.000 млн. чел.
1992	4.950.000 млн. чел.
1994	4.825.000 млн. чел.
1996	4.780.000 млн. чел.
1998	4.760.000 млн. чел.
2000	4.640.000 млн. чел.
2002	4.700.000 млн. чел.

Природа и ископаемые

- ▣ Средние температуры: Январь (-9,-11°C), Июль (+16,+17°C).
Полезные ископаемые: глина, фосфориты, сланцы, гранит, песок. В Ленинградской области расположено 1800 озер. Крупнейшее из них Ладожское - первое по величине в Европе - 18,135 тыс. кв. км. Общая протяженность всех рек в Ленинградской области около 50 тыс. км. Самые крупные из них - Нева, Свирь, Волхов и Вуокса. 55,5% территории области занимают леса. Климат Умеренно континентальный, влажный.



Экономика

- Санкт-Петербург, город федерального значения. Из Санкт-Петербурга расходятся 12 ж.д. линий и автомобильных дорог. Санкт-Петербург - крупной речной порт, а также крупнейший морской порт России на Балтийском море. Петербургский международный аэропорт Пулково - крупный центр воздушных сообщений страны.



Экономика

Транспорт

Железнодорожный транспорт:

Протяженность железных дорог более 3 тыс. км, из них 30% электрифицировано. Плотность железнодорожной сети - 32 км на 1000 кв. км. Грузооборот - более 100 млн. т. в год.

Автомобильный транспорт:

Протяженность автодорог - более 13 тыс. км. Плотность автодорожной сети - 108 км на 1000 кв. км. Проектируется строительство кольцевой автодороги вокруг Санкт-Петербурга.

Речной транспорт:

Протяженность судоходных путей - 1908 км. Грузооборот - более 15 млн. т. в год. Речные порты: Ленинградский и Подпорожский.

Морские порты:

Санкт-Петербургский, Выборгский и Высоцкий.

Экономика

- Ведущее место в экономике принадлежит промышленности, главное место в которой занимает машиностроение (около 40%). Развита химическая и нефтехимическая, лесная, деревообрабатывающая и целлюлозно-бумажная промышленность.



- Санкт-Петербург - крупный центр военно-промышленного комплекса России.