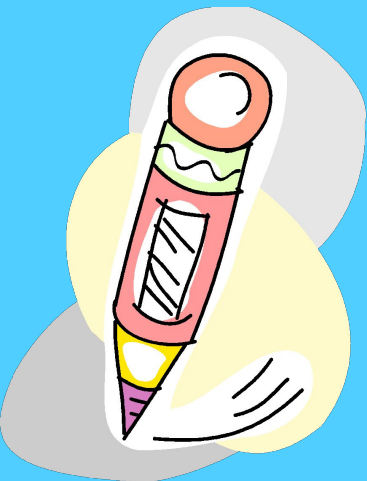


Игра- викторина «На просторах России»

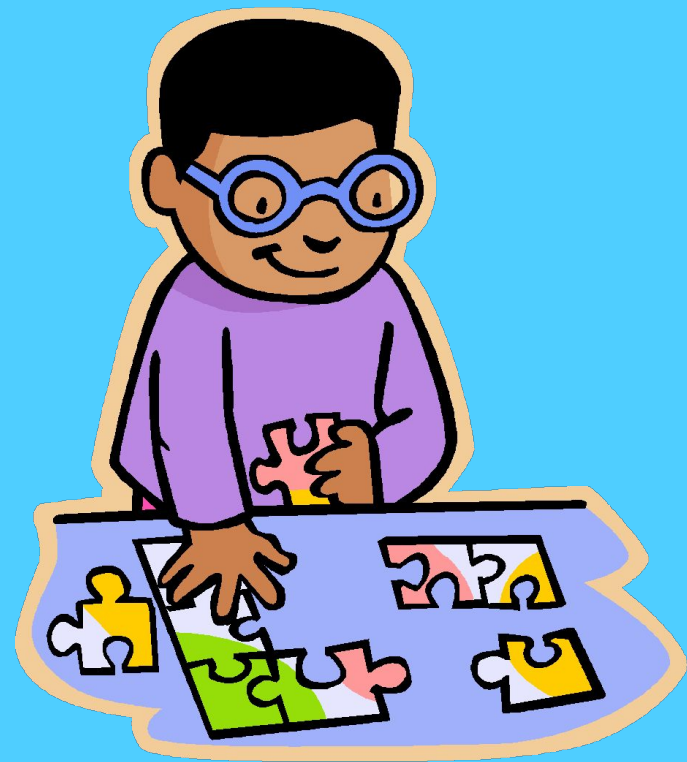
для учащихся 8-9 классов



Цели: углубить и закрепить знания, полученные на уроках географии; развивать познавательный интерес к предмету.



Конкурс «В стране сообразилии» (География + Смекалка)



Бар + хан = бархан

Музыка в *первом* приятно играет,

Соки и пиво народ попивает.

Титул монгольский дает нам *второе*,

В сказках встречаем его мы порою.

Целое видят в пустынях верблюды,

Это песка нанесенного груды.



Слог первый – в Англии нальют,

Его пьют гномы, люди пьют.

Второй – в строительстве найдете:

Дом без него не возведете.

А в целом – гордая гора,

Что на Кавказе, детвора.



Эль + брус = Эльбрус

Две первые буквы найдете в «бору»,
Четыре последних составят игру.
По целому трудно бывает пройти,
Вам лучше его обойти.

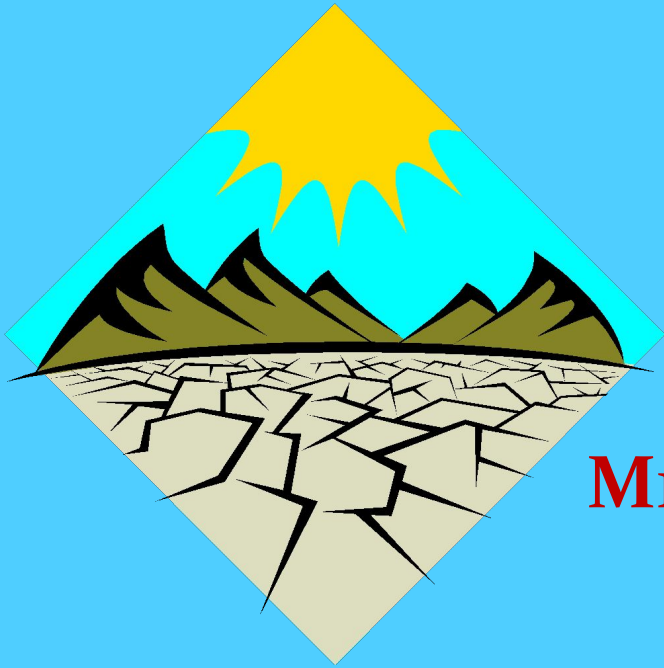


бо + лото = болото

Первый мой слог – повозка большая,
Сила моральная – слог мой второй.
В целом, важнейшую роль играя,
Хоть и невидим, всегда я с тобой.

ВОЗ + ДУХ = ВОЗДУХ

Я состою из *трех* частей:
В *предлогах* *две* найдутся части,
А *третьей* потчевал гостей
Герой одной известной басни.
В какие не приду места,
Несу я гибель урожаю.
Но поднимаются леса,
Растет лесная полоса,
Мне путь к посевам преграждая!



за + с + уха = засуха



Конкурс
«Восхождение к
вершине знаний»

Конкурс «Географический аукцион»



**Имена
путешественников
на карте России**

10

20

30

40

50

**Географическое
положение
России**

10

20

30

40

50

**Природа и
регионы России**

10

20

30

40

50

Имена путешественников на карте России

Русский полярный мореплаватель,
участник Великой Северной экспедиции,
достигший самой северной точки Азии,
материка Евразии и России, названной в
его честь.

Семен Челюскин



Имена путешественников на карте России

Русский офицер, капитан-командор русского флота, датчанин по национальности (1681-1741 гг.). Возглавил Первую и Вторую (она же Великая Северная) Камчатские экспедиции, во время которых обошел берега Камчатки, Чукотского полуострова, достиг побережья Северной Америки, открыл некоторые из Алеутских островов. В его честь названо море, самое глубокое у берегов России, и пролив.



Витус Беринг

Имена путешественников на карте России

Этот отважный человек более 30 лет своей жизни посвятил походам и плаваниям. Он занимался исследованиями побережья Северного Ледовитого океана, первым обогнул восточную оконечность Азии и открыл пролив, который отделяет Азию от Америки. В 1978 г. Была увековечена его память: его имя присвоили крайней северо-восточной оконечности Азии. Кто он?



Семен Дежнев

Имена путешественников на карте России

**Все мы с вами знаем и помним
имя Христофора Колумба? А вот
кого из русских
путешественников называли в
свое время «российским
Колумбом»?**

Григорий Иванович Шелихов

*Именно он организовал целый ряд
русских поселков на северо-западе
Америке.*



● Имена путешественников на карте России

Эта одна из трех экспедиций, которые ушли в Арктику в 1912 г. После зимовки во льдах в сентябре 1913 года судно «Святой Фока» достигло Земли Франца-Иосифа.

Дальнейший маршрут предстояло выполнить троим.

«Пришло время, и мы начнем первую попытку русских достичь Северного полюса. Трудрами русских в историю Севера вписаны важнейшие страницы, россия может гордиться ими. Теперь на нас лежит ответственность оказаться достойными приемниками наших исследователей Севера».

Как вы думаете, кому принадлежат эти слова? О какой экспедиции идет речь?



Георгий Яковлевич Седов

Самая северная точка России находится:

- а) в архипелаге Северная Земля;
- б) в архипелаге Шпицберген;
- в) в архипелаге Земля Франца Иосифа.

в архипелаге Земля Франца Иосифа.



Россия расположена:

- а) в северном и западном полушариях;
- б) в северном и восточном полушариях;
- в) в северном, восточном и западном полушариях;
- г) только в северном полушарии.

в северном, восточном и западном полушариях;



Географическое положение России

Назовите самую большую по протяженности сухопутную границу России, а с каким государством наша Родина имеет самую маленькую границу.

**С Казахстаном – 7200 км,
с КНДР – 17 км**



В 1984 году в соответствии с нормами между народного права была установлена экономическая зона шириной:

- а) в 200 миль;
- б) в 20 миль;
- в) 2000 миль.

в 200 миль



Жители каких из перечисленных городов
России могут видеть Солнце на севере?
Когда это происходит?

- а) Москва
- б) Мурманск
- в) Чита
- г) Магадан
- д) Верхоянск
- е) Воркута



*Мурманск, Верхоянск, Воркута в 00— часов по
местному времени в полярный день.*

Природа и регионы России

Выберите две основные причины высокой заболоченности равнинных тундр:

- 1. наличие многолетней мерзлоты**
- 2. большое количество осадков**
- 3. малое количество осадков**
- 4. большая испаряемость**
- 5. малая испаряемость**



1, 5

Назовите самую большую реку Европы, где она берет свое начало, куда впадает, ее правый и левый самый крупный приток, по какой равнине она протекает?

Река Волга. Берет начало на Валдайской возвышенности, впадает в Каспий, протекает по Русской равнине, Ока (правый приток), Кама (левый)



Природа и регионы России

- В целом в Западной Сибири осадков выпадает меньше, чем на Восточно-Европейской равнине. Однако высота снежного покрова там больше. Как вы объясните этот парадокс?

Ответ: Зима в Западной Сибири холоднее, чем на Восточно-Европейской равнине, где благодаря приходу более теплого воздуха с Атлантики температура повышается до 0° выше, что сопровождается таянием снега.



Мороз и солнце; день чудесный...

Под голубыми небесами,
Великолепными коврами,
Блестя на солнце, снег лежит;
Прозрачный лес один чернеет,
И лес сквозь иней зеленеет
И речка подо льдом блестит.

Определите какой тип погоды отражен в этом стихотворении А . С. Пушкина. -
Циклональный, антициклональный, холодного или теплого фронта?



антициклональный

Природа и регионы России

На всероссийской конференции по неблагоприятным природным явлениям присутствовали представители Мурманска, Нальчика, Оренбурга, Санкт-Петербурга, Улан-Удэ, Южно-Курильска. Каждый из них сделал по одному из следующих докладов: «Наводнение сгонно-нагонного характера», «Цунами», «Землетрясения», «Пыльные бури», «Туманы как неблагоприятный фактор навигации», «Снежные лавины». Как вы думаете, какой именно доклад был сделан каждым из участников конференции?

**Мурманск – «Туманы как неблагоприятный фактор навигации»,
Нальчик – «Снежные лавины»,
Оренбург – «Пыльные бури»,
Санкт-Петербург – «Наводнения сгонно-нагонного характера»,
Улан-Удэ – «Землетрясения»,
Южно-Курильск – «Цунами».**





- Вам понравилось занятие?
- Что вызвало у вас трудность?
- Что привлекло ваше внимание?



До новых встреч!!!