

Япония

Япония сравнительно небольшая по площади страна. Она расположена на четырех крупных островах и около тысячи мелких. Японские острова возникли там, где громадная Тихоокеанская литосферная плита столкнулась с материковой Евразийской. К востоку от Японии находится глубоководный желоб – океаническая впадина.

*Древнее  
название  
страны -  
Ямато, что  
означает  
'путь гор'.  
Япония -  
это, прежде  
всего,  
страна гор.*



Природа Японии очень живописна. Особую привлекательность ей придают красивые берега с заливами и небольшими островками, покрытые лесом горы. Низменностей мало, они расположены по побережью Тихого океана.

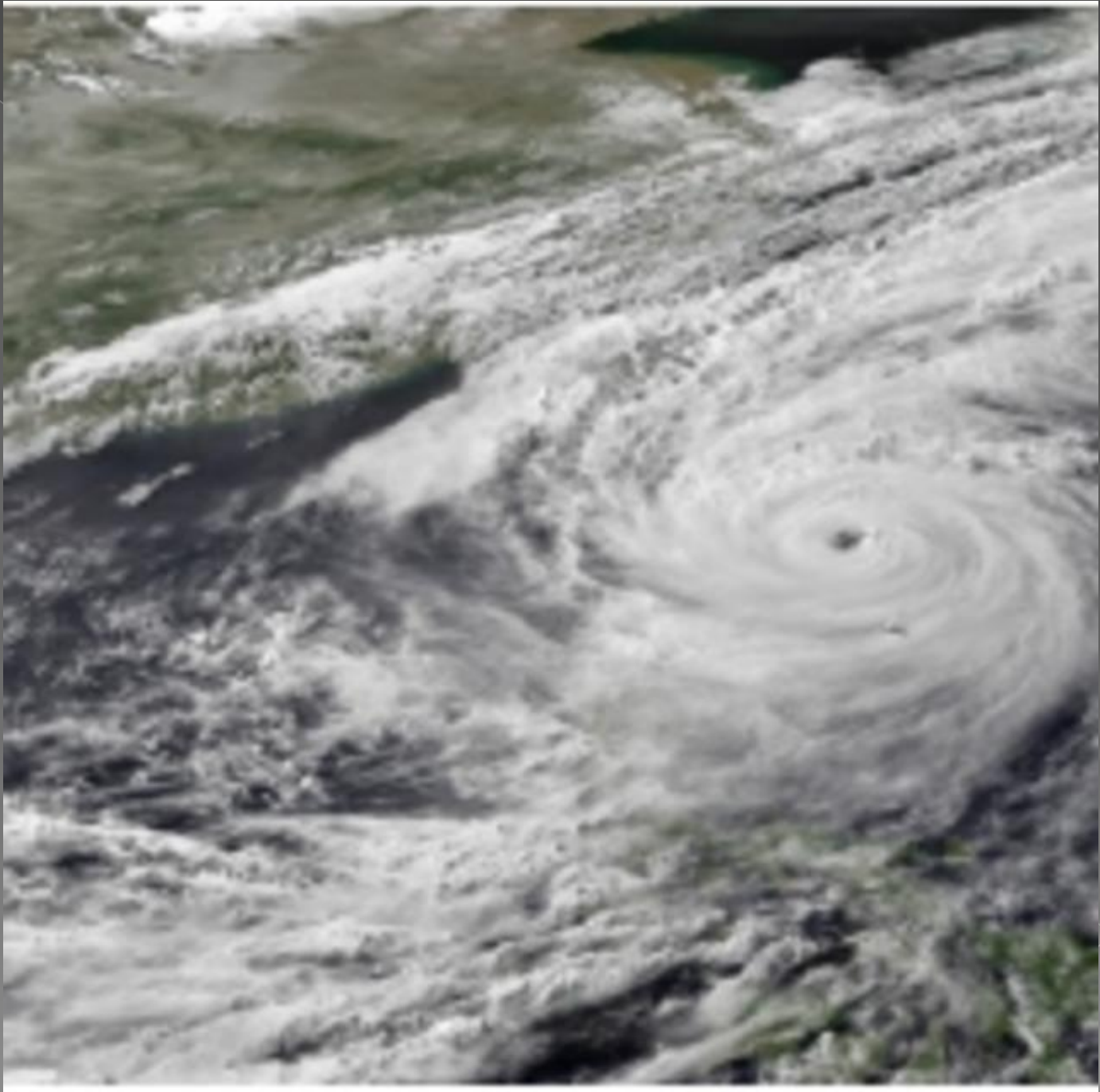


На самом большом острове находится столица страны – город Токио.



Теплое течение Куроисио смягчает климат Японии, делает его более теплым и влажным. Осадков выпадает в два-три раза больше, чем на материке. Большие бедствия стране приносят тайфуны с Тихого океана.





Реки в стране не велики, но бурны и порожисты. На многих из них построены гидроэлектростанции.



Леса богаты и разнообразны по составу деревьев. Елово-пихтовую тайгу на севере сменяют широколиственные леса, в которых главные породы – дуб и бук. Японцы любят свою природу и заботливо охраняют ее.





Япония – густо населенная страна.



Высокоразвитая Япония по производству многих видов продукции – стали, морских судов, автомобилей, телевизоров и. т. п. – занимает ведущее место в мире.



Главная зерновая культура – рис. Его выращивают на орошаемых полях почти по всей стране. Близ городов большие площади занимают овощные культуры – капуста, редька, огурцы.





В жизни японцев велика роль морей. Рыбу ловят не только в прибрежных водах, но и далеко от берегов – в Тихом океане, Индийском океане.



Большинство населения живет в городах. Японские дома почти не имеют внутренних постоянных перегородок, их стены можно свободно раздвигать.



Быстрое развитие промышленности сказалось на природе страны. Реки и побережья морей во многих местах загрязнены промышленными стоками, бытовыми отходами.



Многие леса вырублены и заменены посадками лиственницы, сосны, ели. Растут площади, занятые под национальные парки и заповедники, уже значительная часть страны объявлена заповедной.

