

Беларусь

Название страны происходит от древнерусского «белая» - «вольная» (от ордынского ига).



«Хатынь»

В годы Второй мировой войны было уничтожено много белорусских городов и сёл. Крышу над головой потеряли 2 млн. белорусов. Мало где война оставила такой опустошительный след, как в Беларуси. Эта страна потеряла четвертую часть своего населения. Примером страшных злодеяний фашистов на белорусской земле является Хатынь.

22 марта 1943 года были сожжены 149 хатынцев, 75 из которых были детьми. Редко, где в мире бывает такая задумчивая тишина, как в Хатыни, - только шелест шагов бетонными тропинками, только глухие всполохи звонков....



Беларусь – край партизанской славы

Мемориальный
комплекс

Брестская крепость –
символ мужества и
непобедимой стойкости
в
борьбе с фашистами.



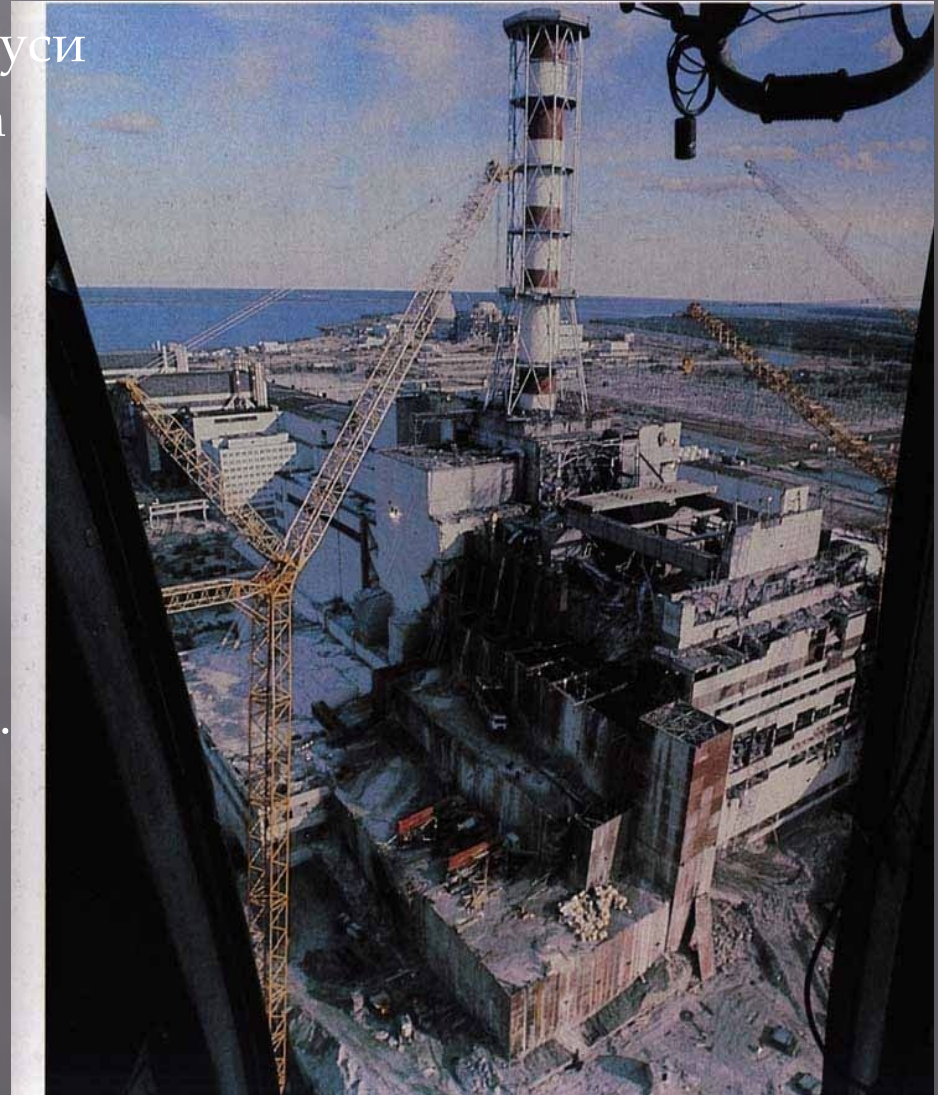
Чернобыль

Значительный урон природе Беларуси был нанесён в результате аварии на Чернобыльской АЭС в 1986г.

Последствия этой экологической катастрофы в соседней Украине охватили около трети территории Беларуси.

Пострадали около 3 млн. человек.

Радиоактивно заражены около 15 % лесов страны, 20% с/х угодий.



Беларусь на карте Европы



Общие сведения

Площадь Беларуси – 207,6 тыс. км²
(85-е место в мире, 12-е место в Европе).

Население – 9,7 млн. чел. (86-е место в мире).

Столица – Минск.

Тип страны – страна с переходной экономикой.

ВВП на душу населения – 2630 долларов.

Государственное устройство – президентская республика,
унитарное государство.

Состав территории – 6 областей.

Член международных организаций – ООН, СНГ и др.

Официальные языки – белорусский и русский.

Религия – христианство.

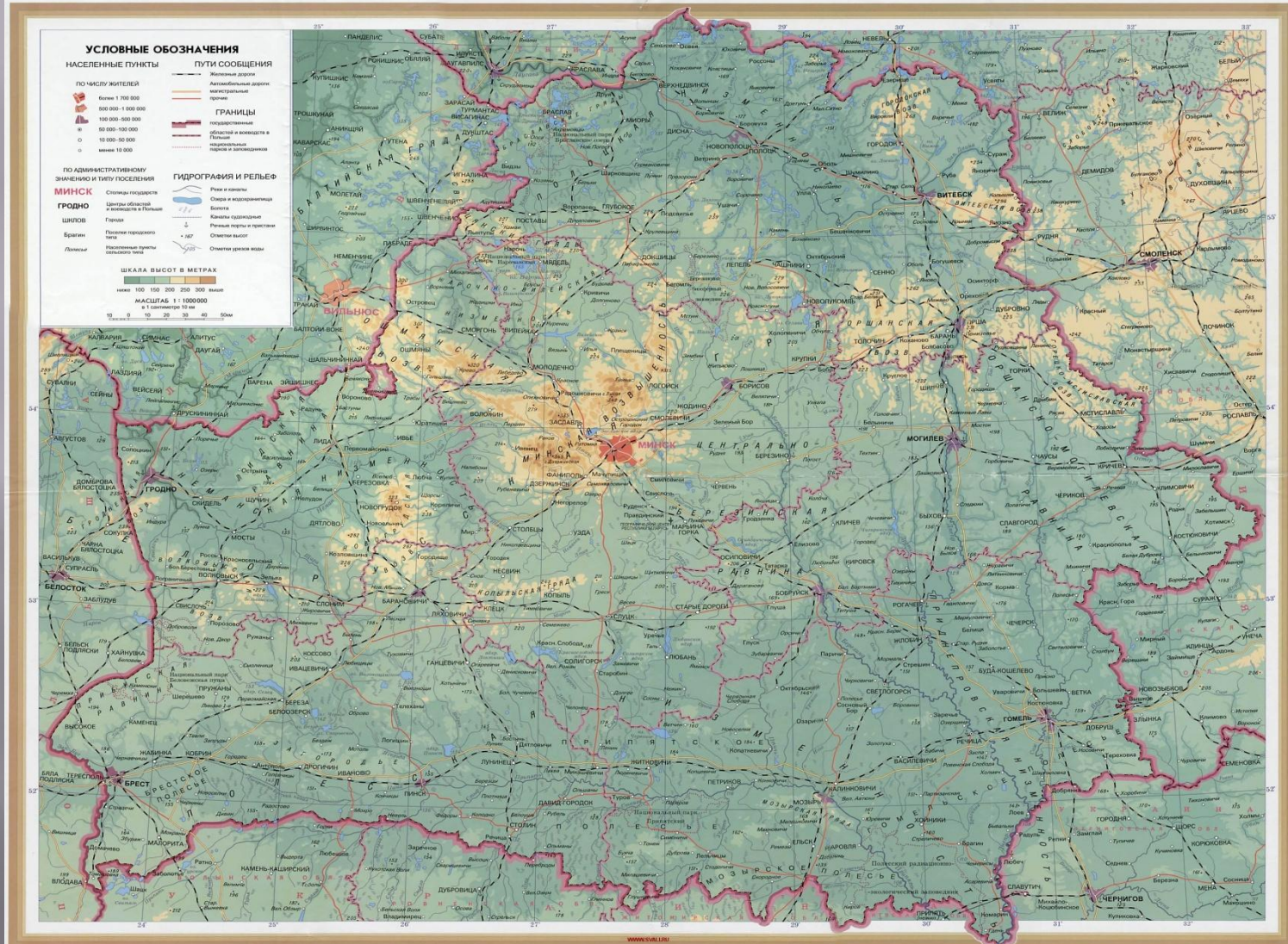
Валюта – белорусский рубль.

Природные условия и ресурсы

svail.ru

РЕСПУБЛИКА БЕЛАРУСЬ

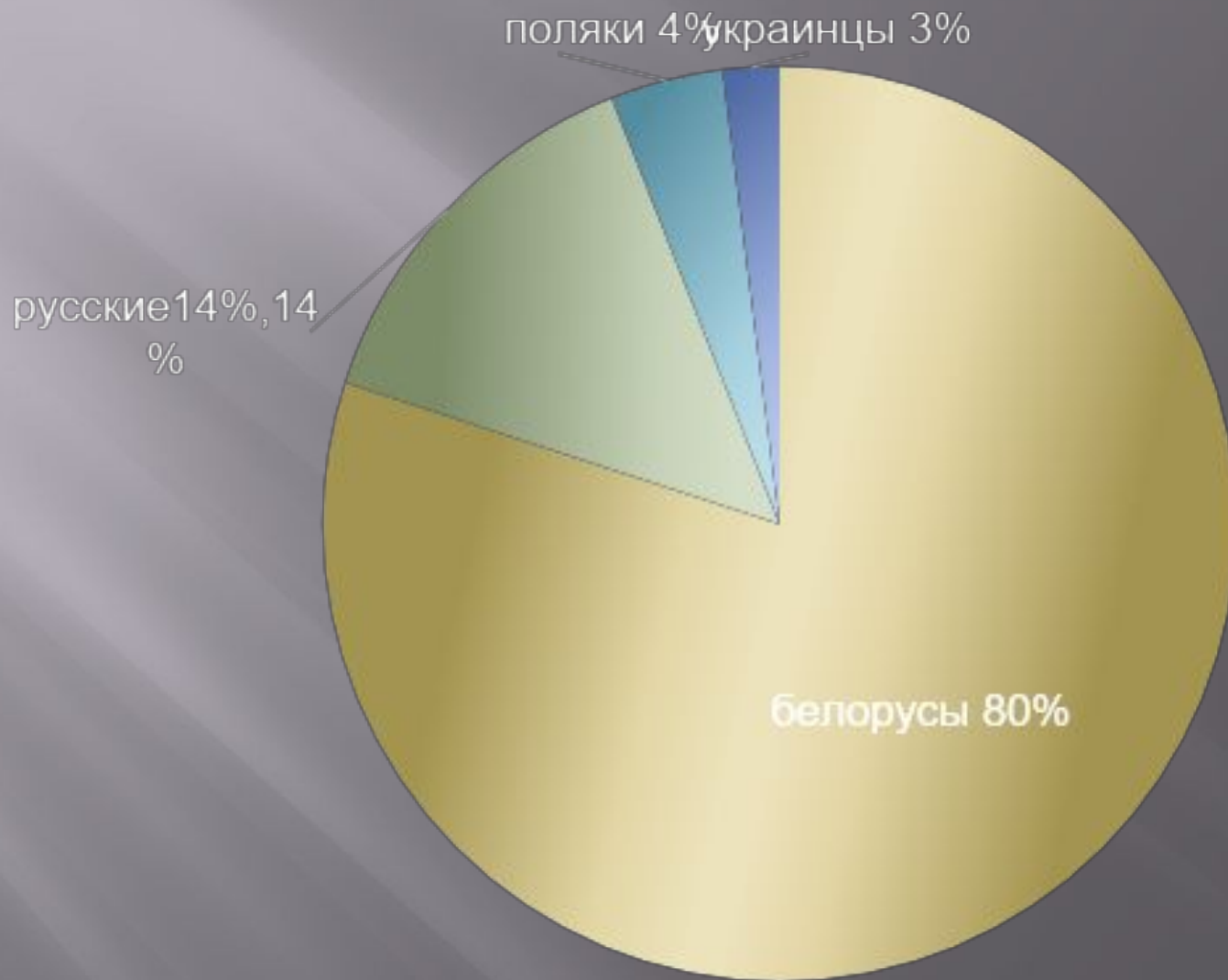
ФИЗИЧЕСКАЯ КАРТА



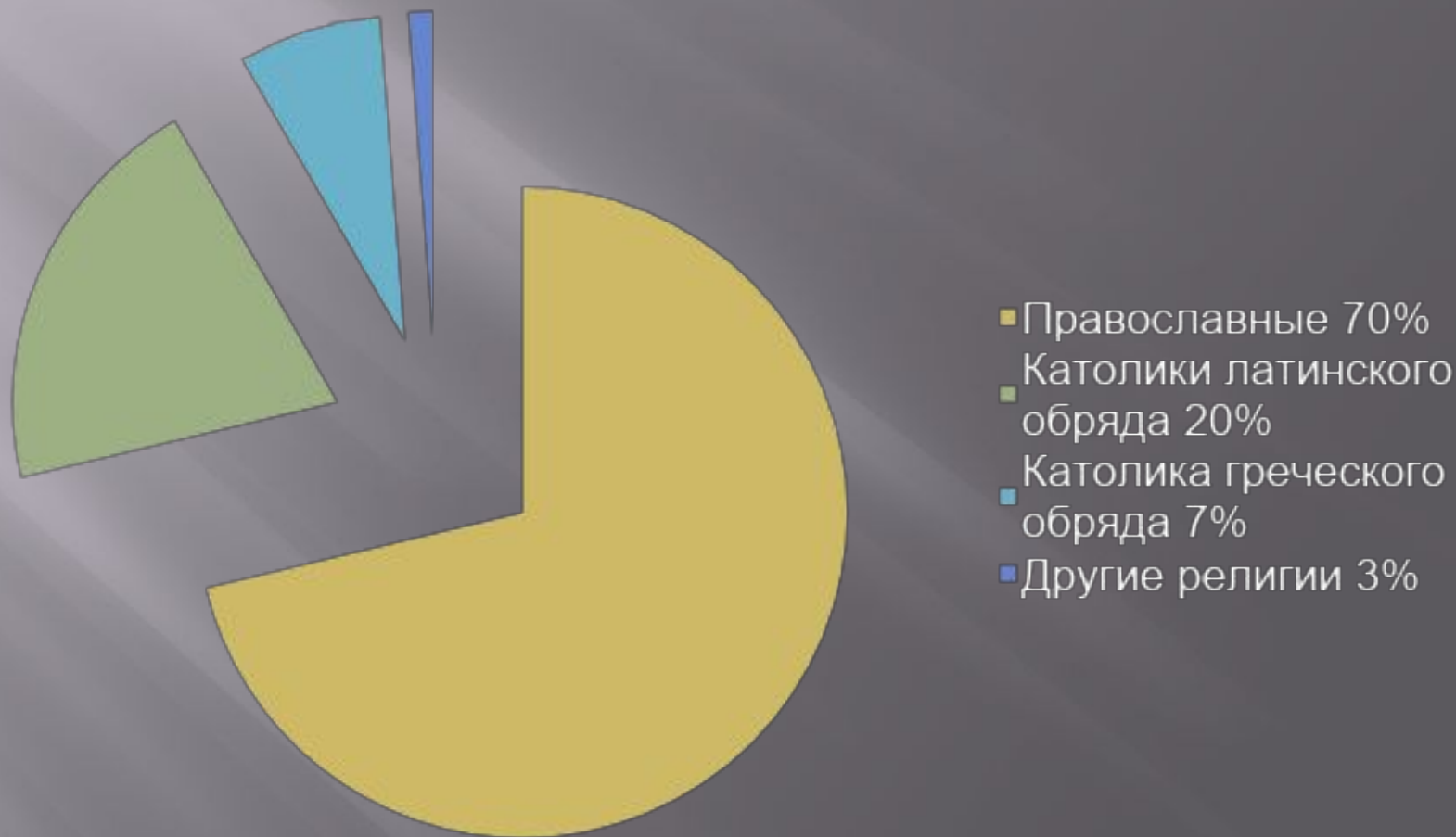
Население

Для демографической ситуации Беларуси характерен первый тип воспроизводства населения. Естественный прирост отрицательный: -4% . Наблюдается «старение нации». Страна имеет отрицательное сальдо миграции. Много временных работников из Беларуси работают в соседних, более развитых странах.

Национальный состав



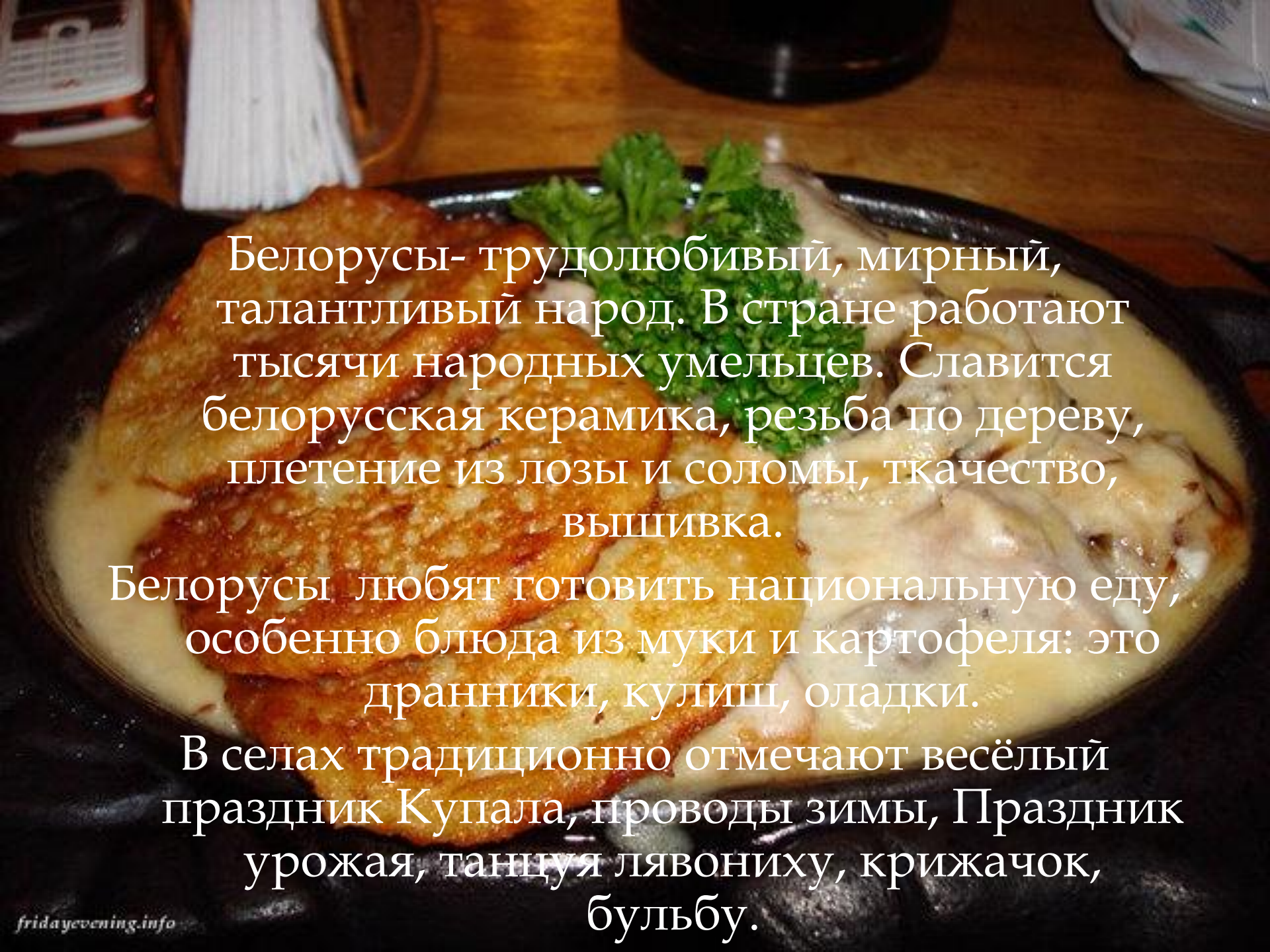
Конфессиональный состав



Крупнейшие города

Средняя густота населения в Беларуси сравнительно с другими странами Европы невысока – 46,7 чел/км². уровень урбанизации значительный – 70%. Крупнейшие города страны: Минск, Гомель, Могилев, Витебск, Гродно, Брест, Барановичи.





Белорусы- трудолюбивый, мирный, талантливый народ. В стране работают тысячи народных умельцев. Славится белорусская керамика, резьба по дереву, плетение из лозы и соломы, ткачество, вышивка.

Белорусы любят готовить национальную еду, особенно блюда из муки и картофеля: это дранники, кулиш, оладки.

В селах традиционно отмечают весёлый праздник Купала, проводы зимы, Праздник урожая, танцуя лявониху, крижачок, бульбу.

Хозяйство Беларуси

Беларусь – индустриально-аграрная страна , которая проводит экономические реформы , связанные с переходом рыночной экономике.

В промышленности ведущие место занимают обрабатывающие отрасли: химическая, автомобильное и транспортное машиностроение, электроника, комплекс оборонных производств.

Топливная промышленность и электроэнергетика

Топливная промышленность базируется исключительно на импортном сырье из России. Центры нефтепереработки привязаны к нефтепроводам (Мозырь, Новополоцк).

Электроэнергетика представлена лишь тепловыми электростанциями, работающими около больших городов



Машиностроение

Машиностроение использует импортные чёрные и цветные металлы. Оно ориентируется на потребителя (лесное и с/х) или на трудовые ресурсы. Минский тракторный завод выпускает тракторы «Беларусь». Гордостью страны стали также многотонные гигантские самосвалы БилАЗы. Налажена сборка комбайнов: в Лиде- картофелеуборочные, в Гомеле- силосоуборочные, грузовых автомобилей- в Жодино, Могилёве, Минске станков – в Минске, Гомеле, Витебске.



Химическая, текстильная и лесная промышленность

Химическая промышленность страны специализируется на производстве минеральных удобрений и полимеров. Текстильная промышленность производит льняные, хлопчатобумажные, шёлковые, и шерстяные ткани. Традиционная отрасль Беларуси - лесная и деревообрабатывающая промышленность.

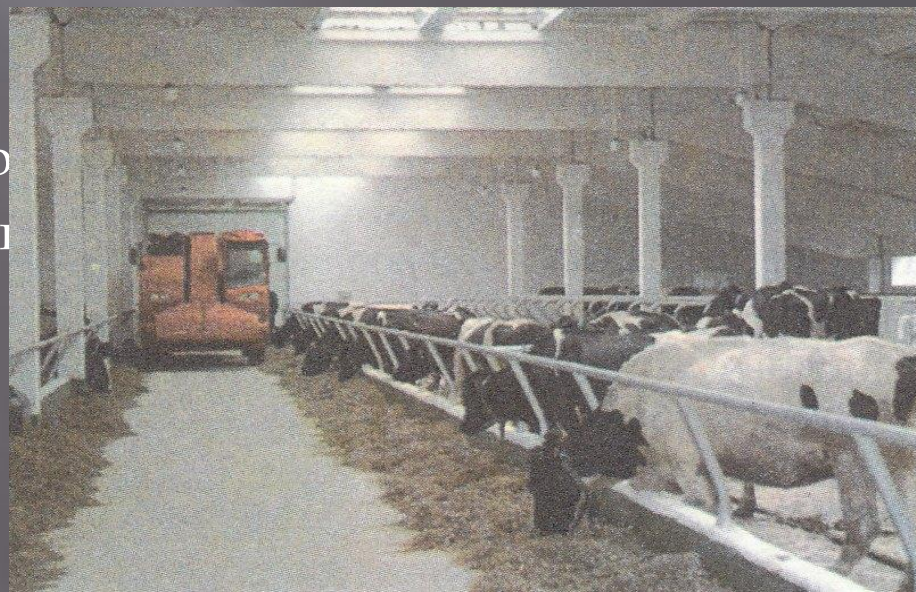
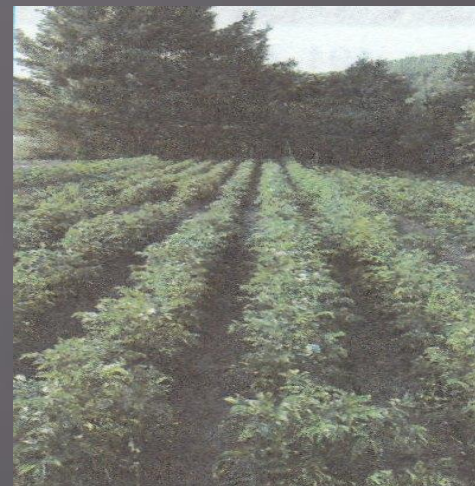
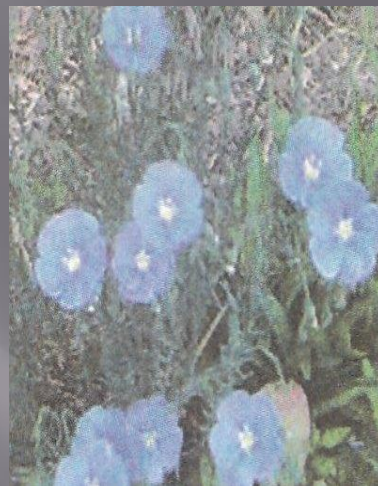
В стране изготавливаются мебель, спички, бумага. Беларусь - постоянный участник промышленных выставок и ярмарок.



Сельское хозяйство

Сельское хозяйство Беларуси частично удовлетворяет потребности страны в продуктах питания и специализируется на молочно-мясном скотоводстве, свиноводстве, льноводстве и картофелеводстве.

Отрасли пищевой промышленности: консервная, кондитерская, сахарная, мясная, молочная и другие.



Транспорт

- Беларусь имеет хорошо развитую транспортную систему с признаками транзитного типа. Основными видами транспорта являются железнодорожный, автомобильный и трубопроводный.



Внешние экономические связи

Беларусь имеет **внешние экономические связи** преимущественно с соседними государствами, в первую очередь с Россией, торговля с которой обеспечивает 3/5 всего импорта и почти половину экспорта. Традиционно важным остаются связи с Украиной. Беларусь экспортирует продукцию машиностроения (тракторы, грузовики, автобусы), минеральные удобрения, лес лесоматериалы, пищевые продукты (картофель, мясо). Импорт составляют минеральные ресурсы (энергоносители), прокат чёрных и цветных металлов, некоторые продукты питания.

Достопримечательности



Замок Радзвиллов в
Несвиже



Собор Св.Софии в
Полоцке



Национальная
библиотека в Беларуси