

Deutschland

Германия

Germany

---



«Единство, право и свобода»



- Занимает 16-е место в мире по численности населения (2-е в Европе) и 62-е по территории.
- Столица — Берлин. Государственный язык — немецкий. Около 65 % населения исповедует христианство.
- По государственному устройству является федеративным государством в составе 16 административно-территориальных единиц — федеральных земель. Форма государственного правления — парламентская республика. Пост федерального канцлера ФРГ с 2005 года занимает Ангела Меркель.
- Германия — великая держава с динамично развивающейся экономикой. Объём ВВП за 2009 год составил 3,24 триллиона долларов США (около 39 442 долларов США на душу населения). Денежная единица — евро.
- Германия является одной из стран-основателей и членом Европейского союза, членом НАТО, входит в «Большую семёрку», претендует на постоянное членство в Совете Безопасности ООН. Является второй в мире

# ГЕОГРАФИЯ ГЕРМАН

Германия на севере граничит с Данией и омывается Балтийским и Северным морями, на западе граничит с Нидерландами, Бельгией, Люксембургом и Францией, на юге — со Швейцарией, на юго-востоке — с Австрией, на востоке — с Чехией и Польшей.

Северная часть Германии представляет собой сформировавшуюся во время ледникового периода. В центральной части страны к низменности с юга примыкают покрытые лесом предгорья, а южнее начинаются Альпы.

Германия находится в умеренном климатическом поясе, на севере климат морской, южнее переходит в умеренно-континентальный. С этим связано то, что погода часто носит переменчивый характер. Средние температуры июля от +14 в горах до +22 °С в долинах. Средние температуры января от +4 в долинах до -5 °С в горах. Среднегодовая температура +5-+10 °С.



# ЗАМКИ ГЕРМАНИИ

- ◆ Замки Германии – это более 25 тысяч объектов, разбросанных по всей стране. Баварские, померанские, саксонские и тюрингские – все они по-своему прекрасны, все необыкновенно романтичны, все поражают своим величием, пленяют красотой, завораживают таинственностью. Старинные замки Германии – это признанные самыми красивыми в мире средневековые дворцы, о каждом из которых можно услышать десятки загадочных легенд, мистических историй и романтических рассказов.



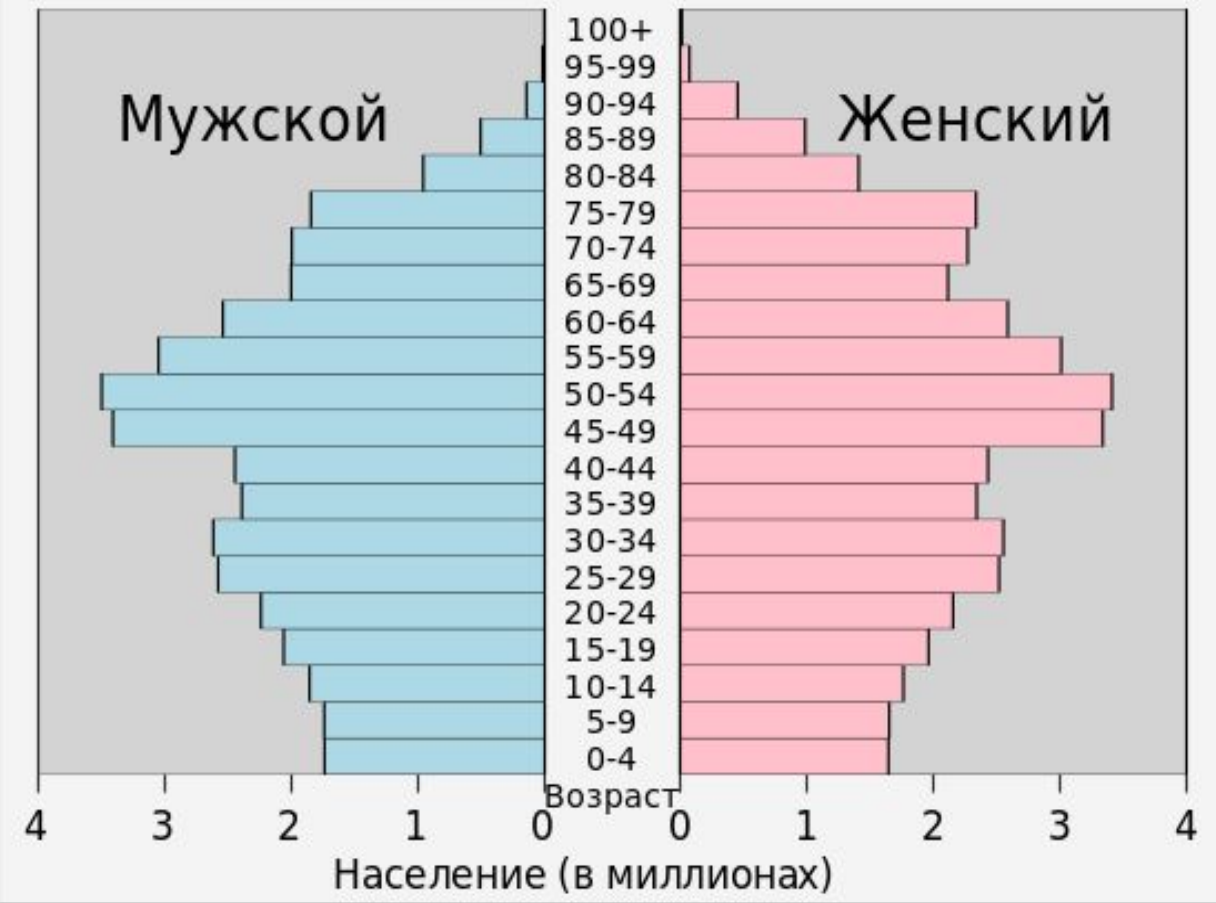
# НАСЕЛЕНИЕ

## Е

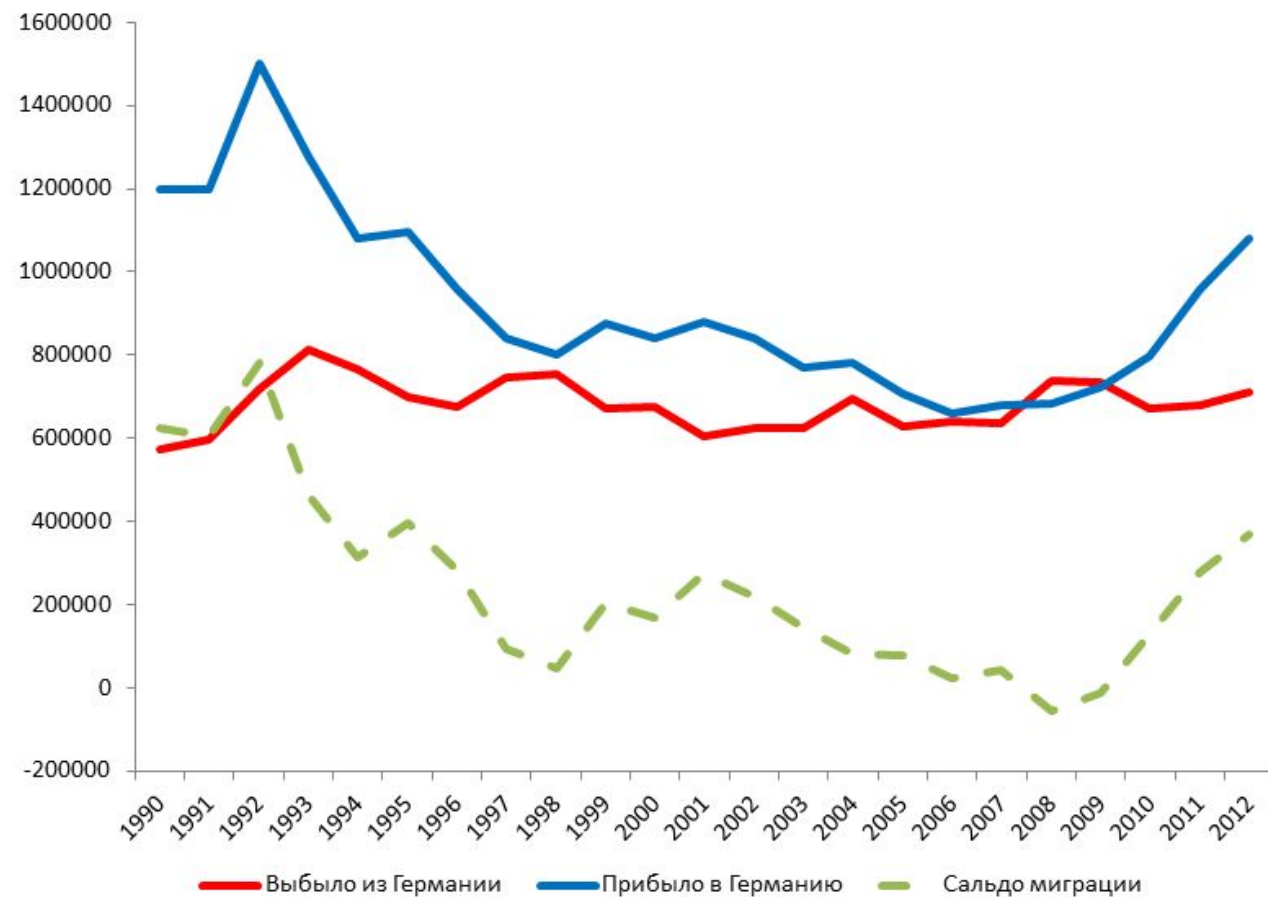


- ◆ Подавляющее большинство — этнические немцы (92 %). В землях Бранденбург и Саксония проживают лужицкие сербы (60 тыс.), в северных районах земли Шлезвиг-Гольштейн — датчане (50 тыс.). В стране насчитывается 6,75 млн иностранных граждан, из которых 187,5 тыс. граждане РФ и 129 тыс. граждане Украины.
- ◆ Начиная с 1988 года в Германию из постсоветских государств на постоянное место жительства прибыли 2,2 млн переселенцев немецкого происхождения и 220 тыс. человек контингентных беженцев (включая членов их семей), составив таким образом одну из крупнейших русскоязычных диаспор мира.

# Германия Население (2015)



# Миграционные потоки в Германию и из Германии 1990-2012



◆ В Германии животный мир богатством и разнообразием видов не отличается. На территории страны, в основном с южной стороны, находятся леса, поэтому из животных здесь живут преимущественно млекопитающие и птицы.

◆ В лесах обитают олени, еноты, лисицы, белки, волки, дикие кабаны. На вырубках можно встретить зайцев и кроликов. В реках раньше было много выдр, но их сильное загрязнение привело к значительному сокращению видов. В некоторых лесах можно встретить зубров, лосей или медведей и рысей.





# ТРАДИЦИИ И ПРАЗДНИКИ

- ◆ Традиционный немецкий народный праздник лука проходит в середине октября, в Веймаре. Он известен во всей Тюрингии и привлекает много гостей. Немцы говорят об этом празднике: Лук – это самое главное. Впервые ученые нашли упоминание о нем в королевском указе от 1653 года.
- ◆ Октоберфест — фольклорный фестиваль, ежегодно проводимый в Мюнхене, самое большое народное гуляние в мире. Традиционный праздник пива, под завершение урожайного сезона.
- ◆ Праздник святого Мартина. Данная праздничная традиция происходит каждый год 11 ноября. Она произошла от легенды о святом Мартине. Традициями данного праздника являются проходы детей с фонариками по улицам вечернего города, и дети, как правило, поют песни. Также, традиционным блюдом этого дня является гусь.
- ◆ День объединения Германии. Общенациональный немецкий праздник, отмечаемый 3 октября каждого года, начиная с 1990. В 1990 году Германская Демократическая Республика официально была присоединена к Федеративной Республике Германии, которая была отделена Берлинской стеной, во времена Холодной войны. С тех пор, это мирное объединение всего народа отмечается как память о прошлых суровых днях раскола.

- ◆ Леса страны в большинстве своем хвойные, но есть и лиственные. Среди хвойных пород деревьев в этих местах встречаются ели, сосны, пихты и лиственницы. Среди лиственных: дуб, бук, береза, каштан, орех, клен.
- ◆ Чтобы сохранить неповторимые ландшафты и оставшиеся редкие виды животных и растений, в Германии создано около 50 заповедников и природных парков. Самым известным не только в пределах страны, но и всей Европы, является Баварский Лес, его признано заповедником еще в 1969 году. На территории заповедника собрано редкие виды животных и растений.







Берлинская стена является одной из самых знаменитых достопримечательностей столицы Германии. Посмотреть на нее, бывшую государственную границу ГДР с Западным Берлином, ежегодно прибывают тысячи иностранных туристов, в том числе из России и других стран СНГ. Несмотря на то, что от прежней Берлинской стены, простоявшей 28 лет и три десятилетия назад разрушенной, остался лишь небольшой участок длиной в 1,3 км, интерес к этому историческому памятнику такой же живой и неподдельный, как и тогда, в конце XX века.

ПРЕЗЕНТАЦИЮ  
ВЫПОЛНИЛА  
УЧЕНИЦА 11 «А»  
КЛАССА ЩЁЛКИНА  
ОКСАНА

МОУ «СОШ пос. им.Морозова» учитель  
географии Жумагалиева С.В. 2016г.