

СЕВЕРНАЯ АМЕРИКА

ГЕОГРАФИЧЕСКОЕ ПОЛОЖЕНИЕ

Материк размещается в северном и западном земных полушариях. Его омывают воды Тихого и Атлантического, Северного Ледовитого океанов, представленные множеством заливов и морей. От Южной Америки континент отделяет Панамский перешеек, на западе с Евразией он разделен Беринговым проливом.

Третий материк по площади -
20,4 млн кв. км (без островов)
24,3 млн кв. км (с островами)
В число островов материка
входит Гренландия, Вест-Индия,
Канадский арктический архипелаг
и другие. С севера на юг
протяженность континента
составляет 7326 километров,
с запада на восток - 4700 километров.



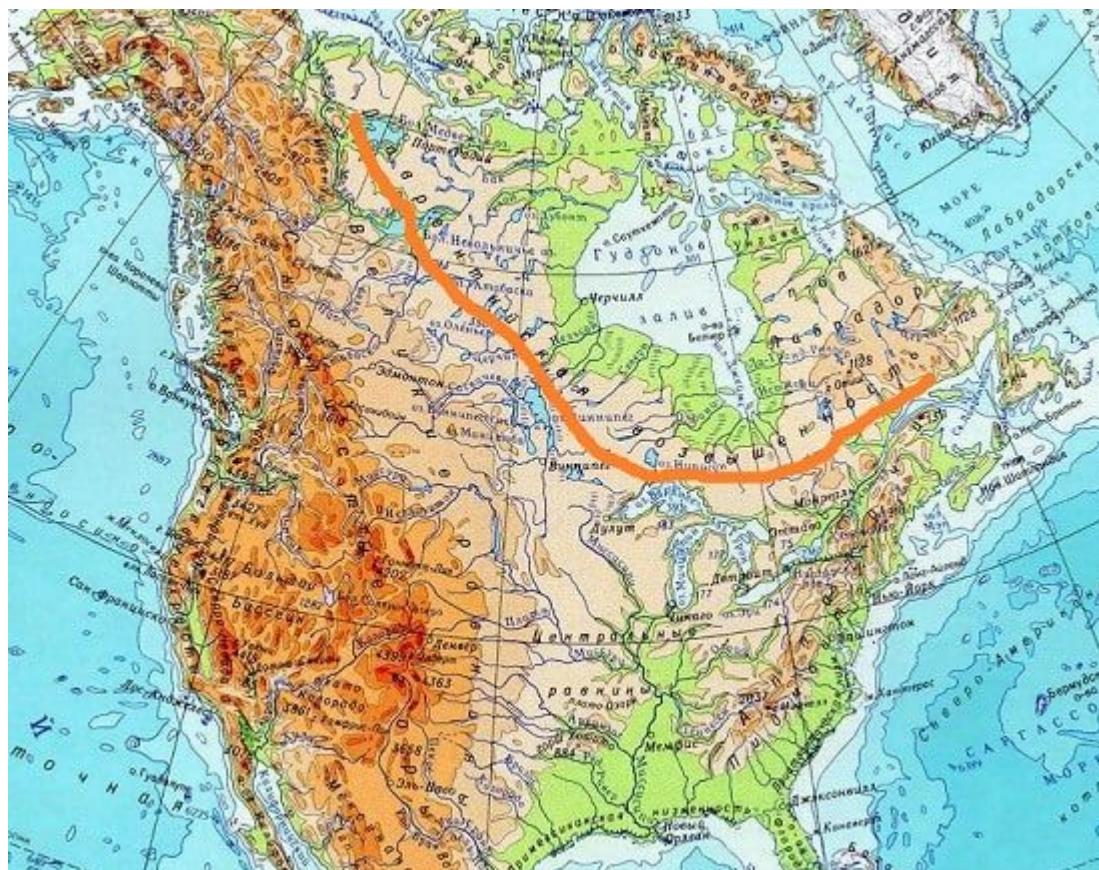
КРАЙНИЕ ТОЧКИ МАТЕРИКА

- ▶ 1. Северная точка – мыс Мерчисон (71*с.ш.; 94*з.д.)
- ▶ 2. Южная точка – мыс Марьято (7*с.ш.; 80*з.д.)
- ▶ 3. Западная точка – мыс Принца Уэльского (65*с.ш.; 168*з.д.)
- ▶ 4. Восточная точка – мыс Сент-Чарльз (52*с.ш.; 55*з.д.)

РЕЛЬЕФ И ПОЛЕЗНЫЕ ИСКОПАЕМЫЕ

Рельеф и полезные ископаемые Северной Америки поражают разнообразием. Поверхность материка представлена контрастами - здесь есть и горы и каньоны, равнины и холмы. Большую часть территории занимают равнины, с двух сторон их окаймляют горы. Высота равнин может колебаться в пределах нескольких сотен метров, что делает рельеф достаточно волнистым.

В северной части расположена Лаврентийская возвышенность, окаймленная на юге цепью крупных озер. Влияние ледника обеспечило сглаженные формы скал и холмов, формирование котловин. Южнее находятся холмистые Центральные равнины, а сразу за ними - Миссисипская низменность.



В Западной части находятся Великие равнины – предгорье Кордильер. Они достигают до 1500 метров в высоту. Кордильеры являются самой складчатой зоной, наибольшая высота – это вершина Мак-Кинли в 6193 метра. Их восточную часть составляют Скалистые горы (до 4200 м) и Каскадные горы.



КОРДИЛЬЕРЫ











ГОРА МАК-КИНЛИ (6194м)



БОЛЬШОЙ КАНЬОН



Основу материка составляет Североамериканская платформа, большую часть которой занимает Канадский щит, сформированный в раннем докембрии. С востока на Канадский щит накладываются Аппалачи. В этих складчато-глыбовых горах происходят процессы разрушения. Размытые участки превратились в долины, а более стойкие породы остались в виде возвышенностей.



Полезные ископаемые

Геологическая структура имеет первостепенное значение для формирования тех или иных минеральных ресурсов. Благодаря особому строению, полезные ископаемые Северной Америки находятся практически на всей территории материка.



Лаврентийская возвышенность

▶ **металлические
руды**

▶ железные, медные,
серебряные, цинковые,
титановые, никелевые,
ванадиевые, урановые,
полиметаллические,
кобальтовые, золото,
платина

Центральные равнины

- ▶ Горючие
 - ▶ природный газ, каменный уголь, нефть
- ▶ Металлические руды
 - ▶ молибденовые, урановые руды, полиметаллические цинковые, золото
- ▶ Неметаллические
 - ▶ флюорит, барит, сера

Великие равнины

▶ Горючие

▶ природный газ, каменный уголь, нефть

▶ Нерудные

▶ калийные соли

Кордильеры

- ▶ Горючие
 - ▶ природный газ, каменный уголь, нефть
- ▶ Металлические руды
 - ▶ железные, титановые, литиевые, медные, молибденовые
- ▶ Неметаллические
 - ▶ бораты, фосфориты

Скалистые горы

- ▶ Горючие
- ▶ Металлические руды
 - ▶ бурый уголь
 - ▶ медные, полиметаллические, ртутные, серебряные, вольфрамовые, молибденовые, золотые

Аппалачи

▶ **Металлические
руды**

▶ полиметаллические,
железные, цинковые,
бериллиевые, литиевые,
ториевые

▶ **Неметаллические**

▶ асбест, тальк, слюда,
флюорит

Миссисипская низменность

- ▶ Горючие
 - ▶ нефть, природный газ
- ▶ Металлические руды
 - ▶ свинцовые, цинковые
- ▶ Неметаллические
 - ▶ флюорит

Мексиканская и Приатлантическая низменности

- ▶ Горючие
 - ▶ природный газ, каменный уголь, нефть
- ▶ Металлические руды
 - ▶ титановые, циркониевые
- ▶ Неметаллические
 - ▶ фосфориты, сера, тальк

КЛИМАТИЧЕСКИЕ ПОЯСА

1. Субэкваториальный климатический пояс.
2. Тропический климатический пояс.
3. Субтропический климатический пояс.
4. Умеренный климатический пояс.
5. Субарктический климатический пояс.
6. Арктический климатический пояс.



Субэкваториальный климатический пояс

- ▶ С юга Северная Америка начинается с субэкваториального климатического пояса. Средняя годовая температура составляет 27 градусов по Цельсию. Для этой местности характерно выпадение большого количества осадков. Этот пояс занимает совсем небольшую площадь на Панамском перешейке.

Тропический климатический пояс

- ▶ Вся Центральная Америка, кроме юга, расположена в тропическом климатическом поясе. Климат здесь определяют пассаты. Пассаты – это ветры, дующие от тропиков в направлении экватора. Для этого ветра Северной Америки характерно постоянное направление, преимущественно северо-восточное в северном полушарии и юго-восточное – в южном. Климат в тропическом поясе в центральной части сухой, характеризующийся теплой и зимой (+8-+24) и жарким летом (+16 – +32). В восточной части климат влажный и жаркий.

Субтропический климатический пояс

- ▶ Субтропический пояс расположен между 30 и 40 градусами северной широты, в нем выделяют три области. На восточном побережье климат влажный субтропический (очень влажное теплое лето). На западном – средиземноморский тип климата (теплая зима и сухое жаркое лето). В центральной части климат континентальный (жаркое лето, прохладная зима). Осадков в данном виде климата выпадает много, и они равномерно распределяются по сезонам.

Умеренный климатический пояс

- ▶ Умеренный пояс характеризуется муссонным типом климата на востоке, морским – на Тихоокеанском побережье. Муссоны – сезонные ветры, которые меняют свое направление 2 раза в год: летом они дуют на сушу, зимой – на море. Зимой арктические воздушные массы вызывают резкие похолодания и бураны, летом тропический воздух приносит жару и суховеи. В этом самом обширном климатическом поясе расположен север Соединенных Штатов Америки и южная часть Канады.

Субарктический климатический пояс

- ▶ В субарктическом климатическом поясе расположены побережье Гудзонова залива, полуостров Лабрадор, почти весь полуостров Аляска. Здесь повсеместно распространена многолетняя мерзлота. Климатического лета в этой местности практически не бывает. Температура редко поднимается выше +15 градусов.

Арктический климатический пояс

- ▶ В арктическом поясе находятся северное побережье материка, Гренландия, Канадский Арктический архипелаг. Остров Гренландия – крупнейший остров в мире, его площадь составляет 2,2 млн. кв. км. Зимы очень холодные, а лето – прохладное. Летом температура воздуха редко поднимается над отметкой в +10 градусов. Зимой температура здесь может опускаться до -50 градусов. На севере арктического пояса пустынные местности покрыты ледниками, на юге произрастают мхи и лишайники.



ОСОБЕННОСТИ КЛИМАТА

- ▶ Климатообразующими факторами Северной Америки являются протяженность по широте и долготе, равнинность территории и наличие гор на западе, препятствующих влиянию Тихого океана, активная циркуляция воздушных масс с севера на юг и обратно или меридиональная циркуляция (равнины позволяют проникать арктическому воздуху вплоть до Мексиканского залива, а тропическому воздуху – на север, встречи потоков вызывают штормовые ветры и ураганы, именуемые торнадо).

ВНУТРЕННИЕ ВОДЫ

Какими внутренними водами
представлен материк Северная
Америка?

Реки



Озера



Ледники



Многолетняя
мерзлота

Основные источники питания рек Северной Америки



ГЛАВНЫЕ РЕКИ СЕВЕРНОЙ АМЕРИКИ

- **МИССИСИПИ С МИССУРИ – 6420 км**
- **МАККЕНЗИ С ПИС-РИВЕР – 4250 км**
- **ЮКОН – 3700 км**
- **РИО-ГРАНДЕ – 2870 км**
- **КОЛОРАДО – 1450 км**
- **КОЛУМБИЯ - 2000 км**
- **СВ. ЛАВРЕНТИЯ – 1197 км**

РЕКИ СЕВЕРНОЙ АМЕРИКИ
БАССЕЙН АТЛАНТИЧЕСКОГО ОКЕАНА:

Миссисипи с Миссури

Св. Лаврентия

Рио - Гранде

Миссисипи



Миссисипи называют великой рекой, и она заслуживает это название: в нее вливаются воды почти с трети территории США.

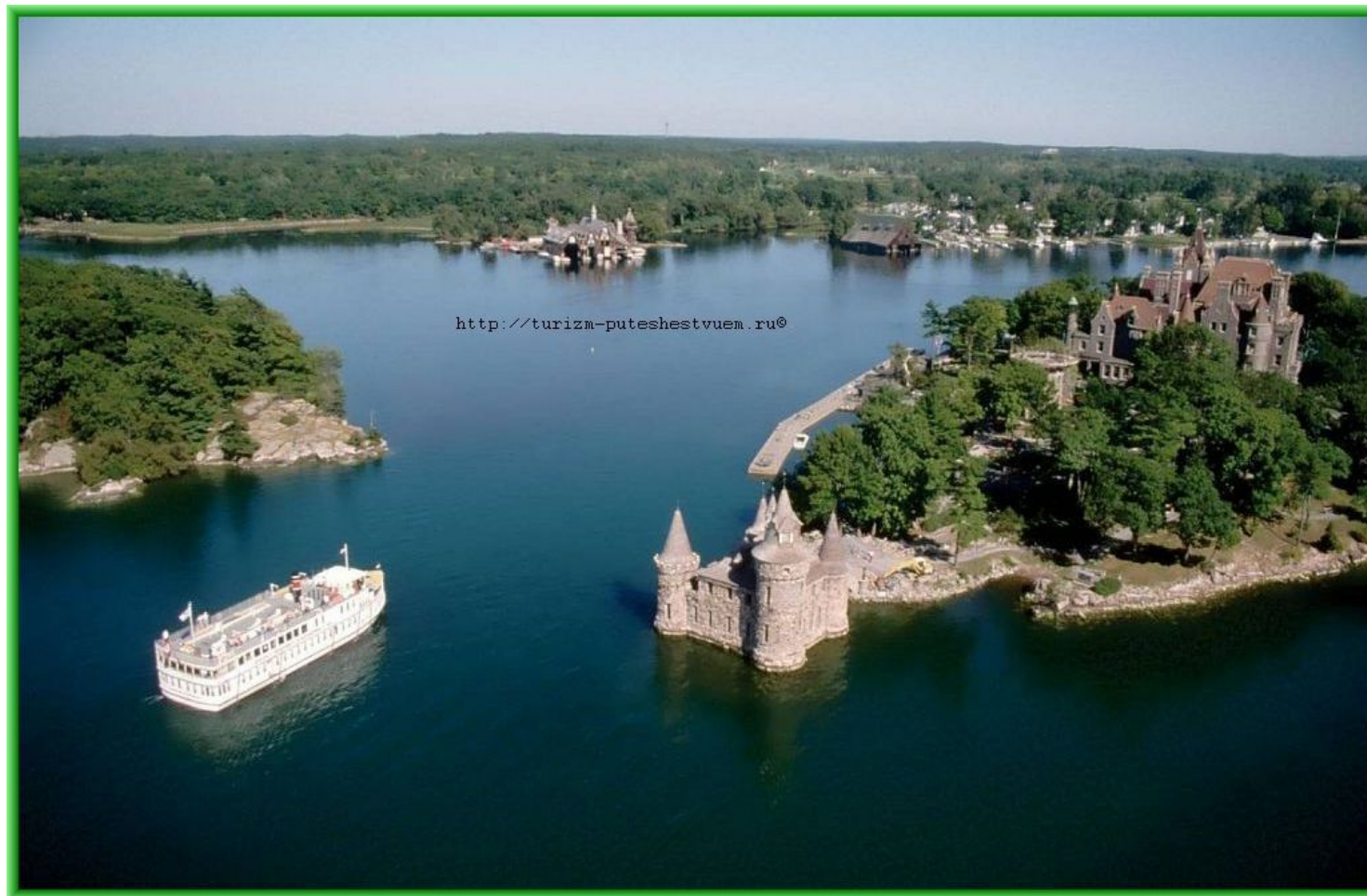
В переводе с индейского название Миссисипи означает «отец вод».

Протяженность реки составляет 3950 км, вместе с притоком Миссури – 6420 км.

Площадь бассейна равняется 3268 тыс. км².



РЕКА СВЯТОГО ЛАВРЕНТИЯ



РЕКА РИО-ГРАНДЕ



БАССЕЙН ТИХОГО ОКЕАНА:

Юкон

Колумбия

Колорадо

РЕКА ЮКОН





РЕКА КОЛУМБИЯ



РЕКА КОЛОРАДО



Dmitry Chistoprudov | 28-300.ru Photo Agency



БАССЕЙН СЕВЕРНОГО ЛЕДОВИТОГО
ОКЕАНА:

Маккензи



РЕКА МАККЕНЗИ.



ОЗЕРА СЕВЕРНОЙ АМЕРИКИ

- ▶ ОЗЕРА, РАСПОЛОЖЕННЫЕ НА ЗАПАДЕ КАНАДСКОГО КРИСТАЛЛИЧЕСКОГО ЩИТА:
- ▶ БОЛЬШОЕ МЕДВЕЖЬЕ ОЗЕРО
- ▶ БОЛЬШОЕ НЕВОЛЬНИЧЬЕ ОЗЕРО
- ▶ ОЗЕРО АТАБАСКА
- ▶ ОЗЕРО ВИННИПЕГ

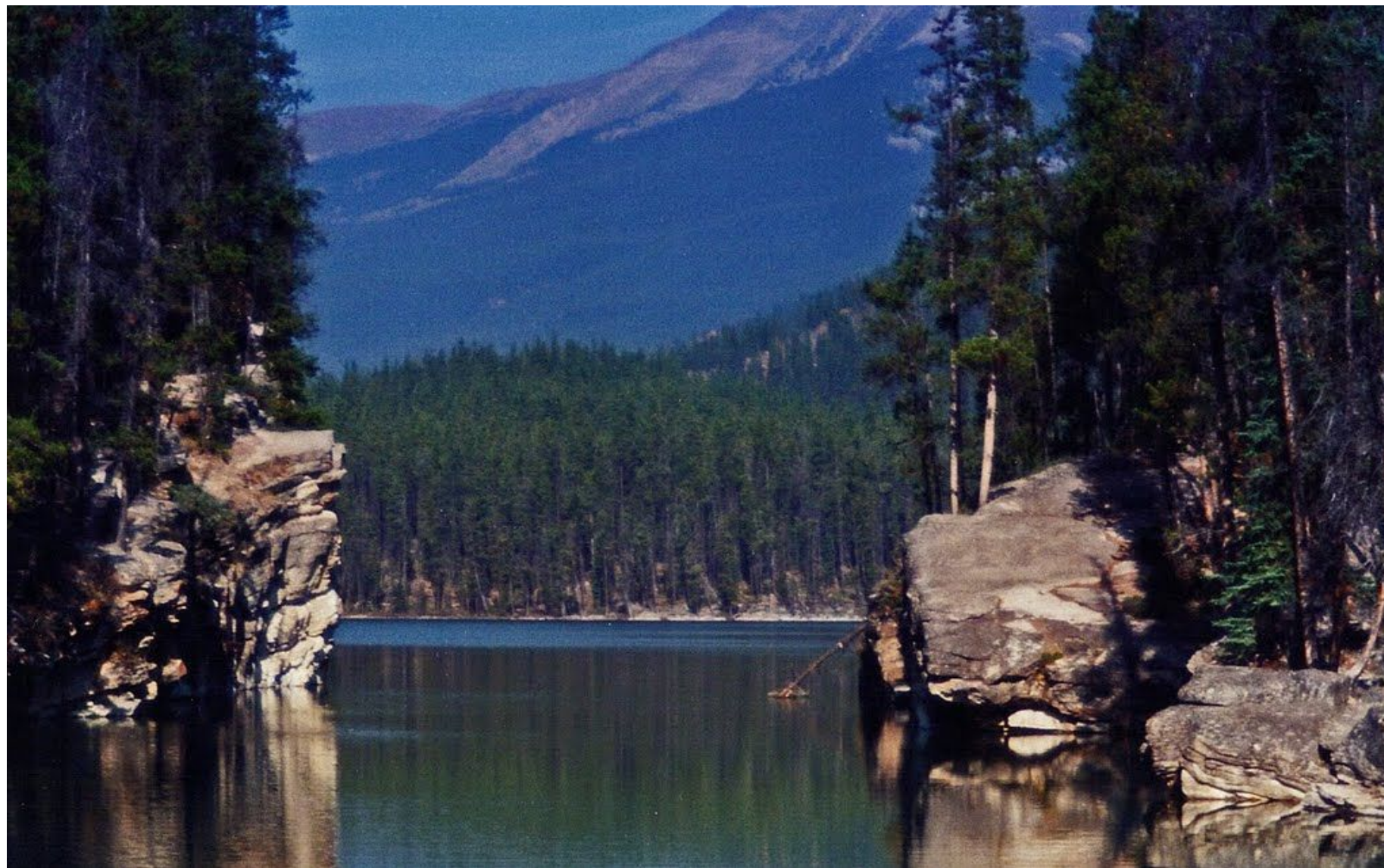
БОЛЬШОЕ МЕДВЕЖЬЕ ОЗЕРО



БОЛЬШОЕ НЕВОЛЬНИЧЬЕ ОЗЕРО



ОЗЕРО АТАБАСКА



ОЗЕРО ВИННИПЕГ



В Кордильерах много озер вулканического и ледникового происхождения.

- На внутренних плоскогорьях встречаются мелководные засоленные озера. Это остатки крупных водоемов, которые существовали здесь при более влажном климате. Многие озера покрыты коркой соли. Самое крупное из них – Большое Соленое озеро.
- Соленость – от 137 до 300 промилей.





niceshops.ru

На южной окраине Канадского щита находится Великие Североамериканские озера

Глубина озер значительная, у Верхнего она достигает 393 м. По объему воды все озера превосходят Балтийское море. Они круглогодично используются как транспортные пути, так как и зимой озера не замерзают.

оз. Мичиган

- Оз. Верхнее



- оз. Онтарио



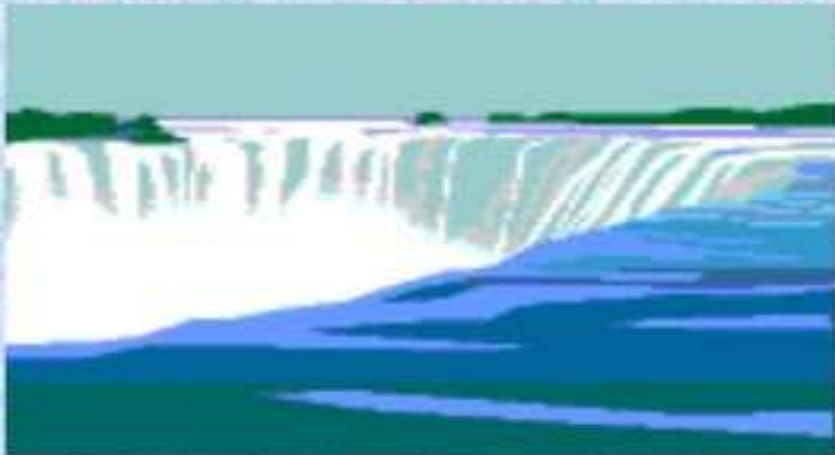
- Оз. Эри
-



- оз. Гурон



Великие Североамериканские озера соединены между собой короткими реками.



- Из озера Эри в Онтарио течет бурная река Ниагара, на которой образовался водопад.

«Ниагара» - индийское слово, в переводе означает «грохочущая вода».

- **Шум Ниагарского водопада слышен на расстоянии 25 км.**





ФОТОГРАФ
АННА КРИВИЦКАЯ

Rasfokus



ОЗЕРО ЭРИ



ОЗЕРО ОНТАРИО



ОЗЕРО ГУРОН



ОЗЕРО МИЧИГАН



ОЗЕРО ВЕРХНЕЕ



Современное оледенение материка.

- Гренландия (покровный ледник).



Горный ледник сползает по межгорным долинам, местами достигают океана.

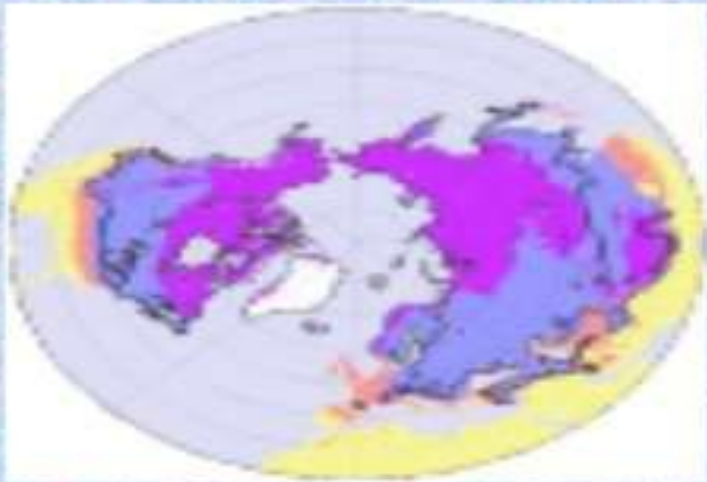


- Горный ледник.



На севере материка распространена многолетняя мерзлота.

- Распространение многолетней мерзлоты (фиолетовый цвет).



Многолетняя мерзлота.



ПРИРОДНЫЕ ЗОНЫ СЕВЕРНОЙ АМЕРИКИ



Арктические пустыни

- ▶ 1. Канадский архипелаг
- ▶ 2. Каменистые, зона вечной мерзлоты
- ▶ 3. Мох, лишайники
- ▶ 4. Лемминг, песец, овцебык

Тундра

- ▶ 1. Северный арктический климатический пояс
- ▶ 2. Подзолистые, мерзлотно-таежные
- ▶ 3. Мох, лишайник, кустарник, трава
- ▶ 4. Черный медведь гризли, лось, лесной бизон, рысь, скунс, ондатра

Лесотундра

- ▶ 1. Очень узкая полоса в северных широтах
- ▶ 2. Глеевые, подзолистые
- ▶ 3. Бальзамическая пихта, черная и белая ель, сосна
- ▶ 4. Волк, лемминг

Смешанные и широколиственные леса

- ▶ 1. Соответствует умеренному климатическому поясу
- ▶ 2. Бурные лесные, дерново-подзолистые
- ▶ 3. Клен, бук, желтая береза, тюльпанообразное дерево, красная сосна
- ▶ 4. Бизон, бурый медведь, рысь

Лесостепи и степи

- ▶ 1. Прерии – центральная часть ближе к горам
- ▶ 2. Черноземы, каштановые
- ▶ 3. Злаки, бизонова трава, типчак
- ▶ 4. Койот, грызуны, кролик, луговая собачка

Переменно-влажные леса

- ▶ 1. Субтропический климатический пояс
- ▶ 2. Желтоземы и красноземы
- ▶ 3. Дуб, магнолия, пальма, кипарис
- ▶ 4. Дикие животные истреблены

Полупустыни и пустыни

- ▶ 1. Внутренние районы
Кордильер
- ▶ 2. Серо-бурые, сероземы
- ▶ 3. Полынь, солянка, кактус,
агава
- ▶ 4. Пресмыкающиеся,
грызуны, броненосец

Тропические саванны и влажные тропические леса

- ▶ 1. Центральная Америка
- ▶ 2. Красноземы и красно-бурые
- ▶ 3. Плантации тропических культур
- ▶ 4. Дикие животные истреблены

ХАРАКТЕРИСТИКА ПРИРОДНЫХ ЗОН

- ▶ **Зона лесов** – это приблизительно треть материка. Наиболее распространенные – это смешанные и широколиственные. В Северной Америке (в Канаде) преобладают таежные породы деревьев. Зона лесов сменяется степями.
Прерии в Северной Америке расположена в западной части Центральной равнины. Здесь находятся главные фермерские хозяйства по выращиванию кукурузы (штат Айова, США). Такая же ситуация наблюдается в зоне степей и лесостепи. Поскольку в этих трех регионах самая плодородная почва, они практически полностью освоены фермерами.



На сегодняшний день дикий мир животных степных и лесостепных зон практически истреблён. Еще двести лет назад здесь обитали стада бизонов и вилорогов, но сейчас можно встретить лишь маленькую луговую собачку, похожую на белку, и диких койотов, которые в поисках пищи нередко приходят вплотную к жилищам человека.

Запад Великой равнины – это сухие степи, где за год выпадает 500-600 мм. осадков. Практически пустыня, поэтому урожай здесь не гарантирован. Травы этого участка используют как корм для скота.

Субтропический пояс находится в пределах от 38° до 20°. Это территория юга США и севера Мексики. На Атлантическом побережье в этом районе располагаются самые модные туристические курорты. Это неудивительно, ведь здесь очень теплый климат, практически отсутствует зима – лишь становится немного прохладнее. Смена поясов в этом районе происходит с запада на восток.