

КАК ДРЕВНИЕ ЛЮДИ ПРЕДСТАВЛЯЛИ СЕБЕ ЗЕМЛЮ?

Цель: изучить как древние люди представляли Землю, и с чем связаны эти представления.

На вопрос, как древние люди представляли себе Землю, есть множество ответов, так как воззрения наших далеких предков кардинально отличались в зависимости от того, в каком регионе планеты они проживали. Например, согласно одной из первых космологических моделей, она покоится на трех китах, плавающих в безбрежном Океане. Очевидно, что такие представления о мире не могли возникнуть у жителей пустыни, никогда не видевших море.



Как египтяне представляли себе Землю

Жизнь и благополучие представители этой древнейшей и одной из самых интересных и самобытных цивилизаций полностью зависела от Нила. Поэтому неудивительно, что именно он был в центре их космологии. На земле протекала реальная река Нил, под землей — подземная, принадлежавшая царству мертвых, а на небе — представляющая собой небосвод. Бог солнца Ра проводил все время, путешествуя на лодке. Днем он проплывал по небесному Нилу, а ночью — по ее подземному продолжению, протекающему по царству мертвых.

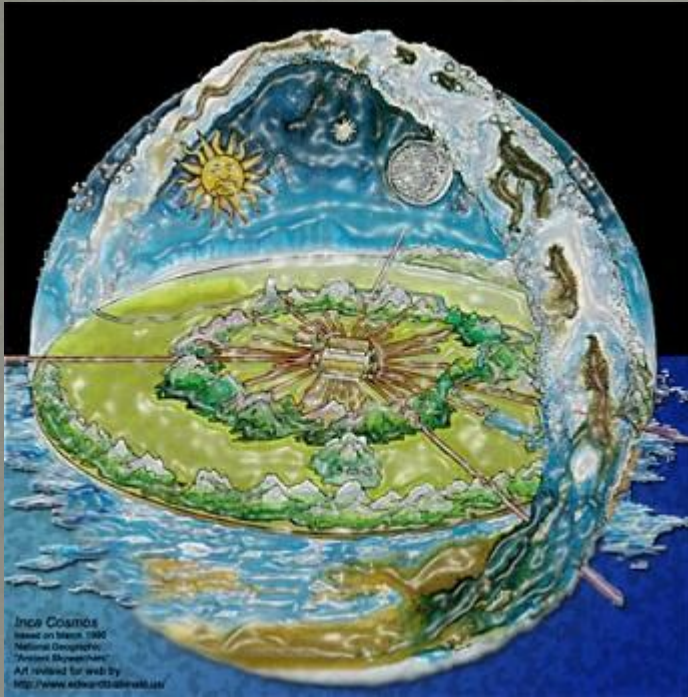


Представления древних греков

Представители эллинской цивилизации оставили величайшее культурное наследие. Его частью является древнегреческая космология. Она нашла свое отражение в поэмах Гомера - «Одиссее» и «Илиаде». В них Земля описывается как выпуклый диск, напоминающий щит воина. В его центре находится суша, омываемая со всех сторон Океаном. Над Землей раскинулся медный небосвод. По нему движется Солнце, которое ежедневно восходит из глубин Океана на востоке и, совершая свой путь по огромной дугообразной траектории, погружается в пучину вод на западе.



У древних иудеев



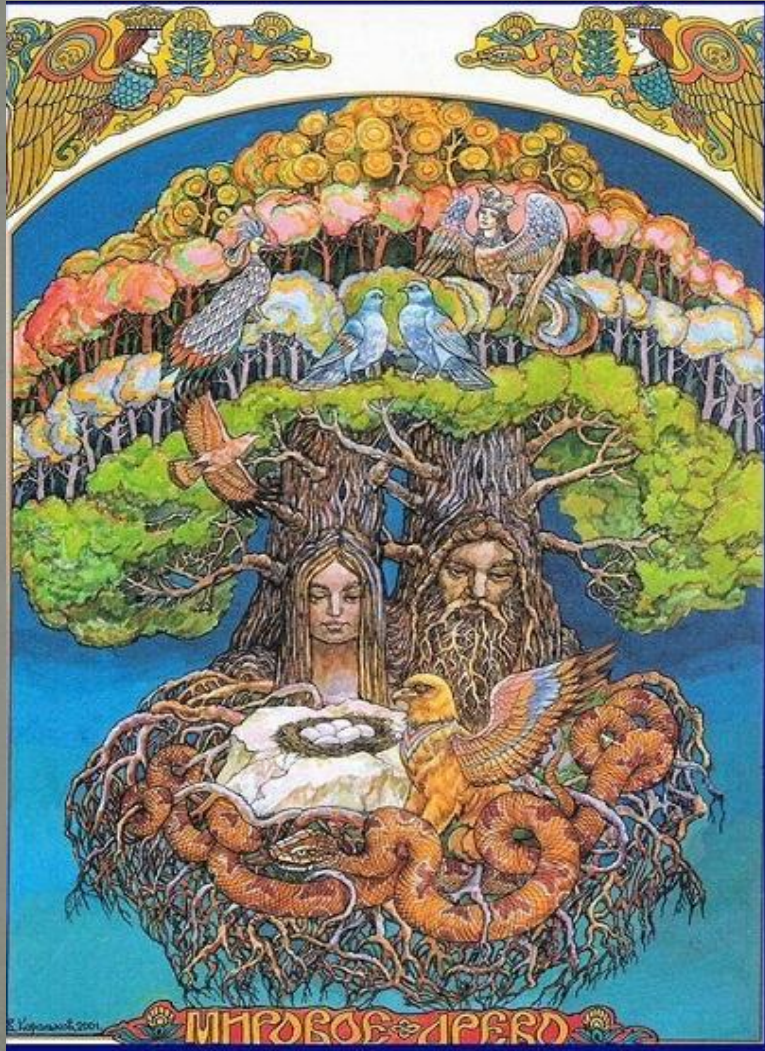
По представлениям евреев Земля была равниной, на разных частях которой возвышались горы. Будучи земледельцами, они отводили особое место ветрам, приносящим с собой то засуху, то дождям. Их хранилище находилось в нижнем ярусе неба и являлось преградой между Землей и небесными водами: дождем, снегом и градом. Под Землей находились воды, от которых наверх шли каналы, которые питали моря и реки. Эти представления постоянно эволюционировали, и в Талмуде уже указано, что Земля имеет круглую форму. При этом ее нижняя часть погружена в море. В то же время некоторые мудрецы полагали, что Земля плоская, а небосвод представляет собой покрывающий ее твердый непрозрачный колпак. Днем под ним проходит Солнце, которое ночью совершает движение над небосводом и поэтому скрыто от людских глаз.

Воззрения индийцев

Территориальную привязку можно увидеть и в воззрениях древних индийцев. Они считали, что Земля стоит на слонах и представляет собой полусферу. Они, в свою очередь, располагаются на гигантской черепахе, а та — на змее, свернувшейся кольцом и замыкающей околоземное пространство.



Устройство мира у славян



Вселенная состоит из трех ярусов. Как и Мировое Древо оно имеет:

- нижнюю часть – корни
- среднюю часть – ствол
- верхнюю часть – ветви, крону.

На небе жили высшие боги: Перун, Велес, Дажбог и др. Земля была отдана духам природы: домовым, лешим, русалкам. Под землей обитали злые демоны.

Представления о мире у древних народов Севера

Полюс мира ,
дающий
направление на
север
ассоциировался
у жителей севера
со Страной
мертвых



В Древнем Вавилоне

Вавилоняне представляли Землю в виде огромной Мировой Горы. На ее западном склоне находилась сама Вавилония, а на восточном — все неизвестные им страны. Мировая Гора была окружена морем, над которым в виде опрокинутой чаши располагался твердый небесный свод. Он также состоял из воды, воздуха и суши. Последняя представляла собой пояс из созвездий Зодиака. В каждом из них Солнце ежегодно находилось около 1 месяца. Оно передвигалось по этому поясу вместе с Луной и 5 планетами. Под Землей располагалась бездна, где находили приют души умерших. По ночам Солнце проходило через подземелье



Ацтеки и майя

Народы майя пребывали в уверенности, что Земля на самом деле представляет собой квадрат. Из его центра произрастало Первоначальное Древо. По углам, в строгом соответствии с известными сторонами света, росли ещё четыре подобных Древа - Мировых. Восточное Древо было красным, под цвет утренней зари, северное – белым, западное – чёрным, как ночь, и южное – жёлтым, словно Солнце. Внимательно наблюдая за движениями небесных светил, астрономы майя заметили, что для каждого из них характерен свой путь. Отсюда последовал вывод, что каждое светило движется по своему "слою" неба. Всего же "небес" в поверьях майя было тринадцать.



Ещё одному древнему народу Америки, ацтекам, Земля виделась пятью квадратами, расположенным в шахматном порядке. В самом центре находилась земная твердь с богами, она была окружена водой. Остальные четыре сектора, составляющие мир, имели собственные характерные черты, цвета, были населены особенными растениями и животными.

Древний Китай и мировая гармония

В Древнем Китае считали, что Вселенная подобна яйцу, расколотому пополам. Верхняя часть яйца образует небесный свод и является средоточием всего чистого, легкого и светлого. Нижняя часть яйца – это Земля, плавающая в мировом океане и имеющая квадратную форму.



Земным проявлениям сопутствуют тьма, тяжесть и грязь. Сочетание двух противоположных начал образует весь наш мир в его богатстве и многообразии.

Кругозор наших далеких предков был сильно ограничен. Они ничего не знали о природе окружающего нас мира звёзд и планет. Их иногда довольно фантастические и наивные догадки переходили от поколения к поколению, превращались в легенды.

Таким образом, предположения о том, что представляет собой Земля с её морями и океанами, носили у разных народов различный характер в зависимости главным образом от того, в каких природных условиях жили эти народы. Взгляды на устройство мира жителей дремучих, девственных лесов коренным образом отличались от взглядов народов, проживавших тогда в широких степных просторах или около берегов больших рек, морей и океанов.