

**МБОУ «СШ № 29»**

**с углубленным изучением отдельных предметов**

# **Методические аспекты подготовки обучающихся к итоговой аттестации по географии**

**Автор: Смирнова Татьяна Геннадьевна, учитель высшей категории, Победитель ПНПО -2006, Почетный работник общего образования РФ**

**СМОЛЕНСК  
2017г**

# Единый государственный экзамен (ЕГЭ)

- — это форма государственной итоговой аттестации (ГИА) по образовательным программам среднего общего образования.
- ЕГЭ организуется и проводится Федеральной службой по надзору в сфере образования и науки (Рособрнадзором) совместно с органами исполнительной власти субъектов Российской Федерации.
- ЕГЭ проводится по 14 общеобразовательным предметам.
- Главная отличительная особенность – результаты используются для:
- Установление уровня подготовленности обучающихся к профессиональному обучению

## Результаты ЕГЭ- 2017 в Смоленской области

| Предмет          | Общее кол-во | Кол-во сдавших | % сдавших   | Получили от 80 до 100 баллов | Получили 100 баллов | Средний балл |
|------------------|--------------|----------------|-------------|------------------------------|---------------------|--------------|
| <b>Биология</b>  | <b>956</b>   | <b>731</b>     | <b>76,5</b> | <b>70</b>                    | <b>1</b>            | <b>50,4</b>  |
| <b>Химия</b>     | <b>527</b>   | <b>447</b>     | <b>84,8</b> | <b>76</b>                    | <b>11</b>           | <b>57,7</b>  |
| <b>География</b> | <b>101</b>   | <b>88</b>      | <b>87,1</b> | <b>5</b>                     | <b>0</b>            | <b>52,9</b>  |

## Результаты ЕГЭ по географии 2017 года

- Средний балл участников существенно не изменился, рост составил 1 балл, что сопоставимо с 2016 годом.
- Число участников, которым не удалось преодолеть установленный по данному предмету минимум в 37 баллов, сократилось до 9,3% с 13% в 2016 году.
- Всего в 2017 году ЕГЭ по географии сдавали в основной период около 14 тысяч человек.

# План экзаменационной работы ЕГЭ по географии в 2018 году

**Вариант экзаменационной работы состоит из двух частей и включает**

**34 задания:**

**Часть 1 - 27 заданий с кратким ответом. (18 заданий базового уровня сложности, 8 заданий повышенного уровня сложности и 1 задание высокого уровня сложности).**

**Часть 2 - 7 заданий с развернутым ответом, в первом из которых ответом должен быть рисунок, а в остальных требуется записать полный и обоснованный ответ на поставленный вопрос (2 задания повышенного уровня сложности и 5 заданий высокого уровня сложности).**

**Работа рассчитана на 3 часа (180 минут).**

# Система оценивания

- Задания части 1 проверяются автоматически. Ответы на задания части 2 проверяются экспертами в соответствии со специально разработанным перечнем критериев.
- В зависимости от типа и сложности задания его выполнение оценивается разным количеством баллов. Выполнение заданий 1, 2, 4–6, 8–10, 12, 13, 16, 17, 19–27 оценивается 1 баллом; за выполнение заданий 3, 7, 11, 14, 15, 18, в зависимости от полноты и правильности ответа присваивается до 2 баллов. За выполнение заданий части 2 в зависимости от полноты и правильности ответа присваивается до 2 баллов.
- Общий максимальный первичный балл за выполнение всей экзаменационной работы – 47.

# Оценивание ЕГЭ по географии

- Минимальный проходной балл по географии в 2018 году равен 37, для преодоления порога достаточно верно решить первые 12 заданий.

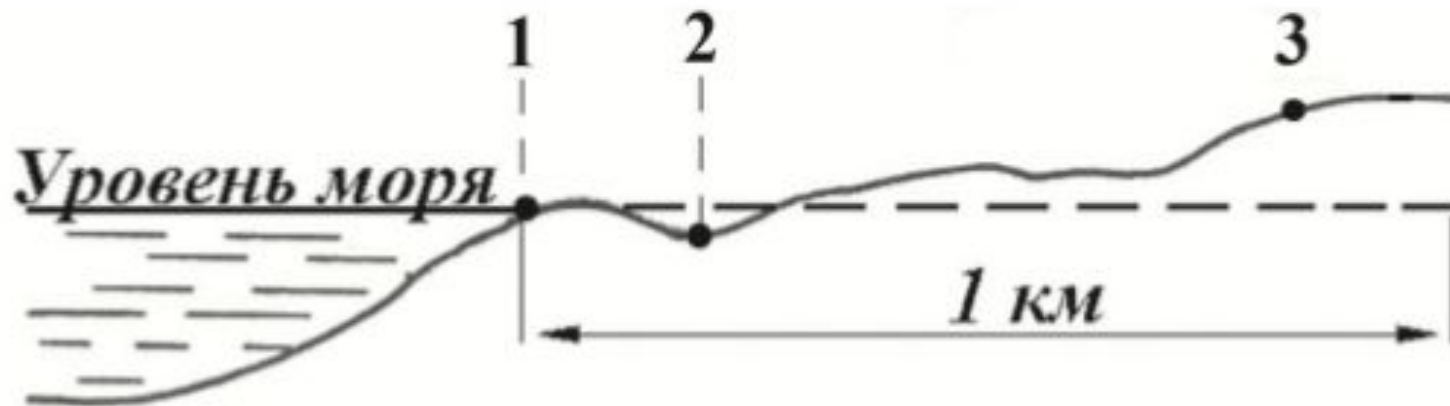
## Распределение заданий по частям экзаменационной работы

| Части работы | Количество заданий | Максимальный первичный балл | Процент максимального первичного балла за выполнение заданий данной части от максимального первичного балла за всю работу, равного 47 | Тип заданий           |
|--------------|--------------------|-----------------------------|---|-----------------------|
| Часть 1      | 27                 | 33                          | 70  | С кратким ответом     |
| Часть 2      | 7                  | 14                          | 30  | С развернутым ответом |
| Итого        | 34                 | 47                          | 100   |                       |

# Часть 1

2

В пунктах, обозначенных на рисунке цифрами, одновременно проводятся измерения атмосферного давления. Расположите эти пункты в порядке повышения в них атмосферного давления (от наиболее низкого к наиболее высокому).



Запишите в таблицу получившуюся последовательность цифр.

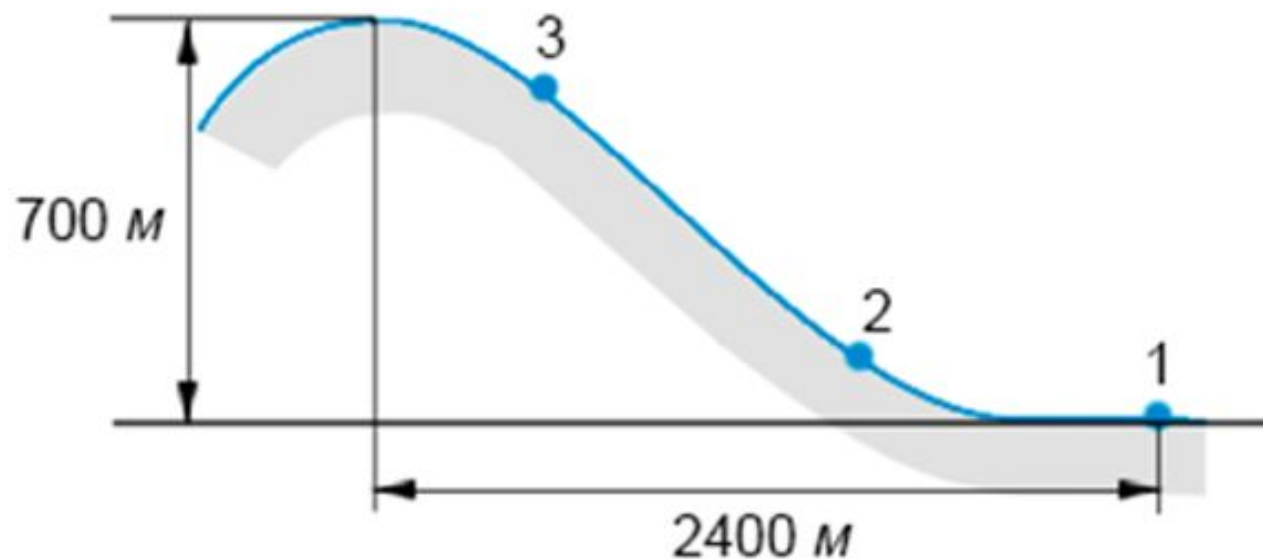
Ответ:

|  |  |  |
|--|--|--|
|  |  |  |
|--|--|--|



# Часть 1

- 2 В пунктах, обозначенных на рисунке цифрами, была измерена температура. Расположите эти пункты в порядке повышения температуры (от наиболее низкой к наиболее высокой). Инверсия температур в данном месте не наблюдается.



Запишите в таблицу получившуюся последовательность цифр.

Ответ:

|  |  |  |
|--|--|--|
|  |  |  |
|--|--|--|

# Часть 1

Установите соответствие между точкой, обозначенной на карте мира, и климатическим поясом, в котором она расположена: к каждому элементу первого столбца подберите соответствующий элемент из второго столбца.



- | ТОЧКА | КЛИМАТИЧЕСКИЙ ПОЯС   |
|-------|----------------------|
| А) 1  | 1) экваториальный    |
| Б) 2  | 2) субэкваториальный |
| В) 3  | 3) тропический       |
|       | 4) субтропический    |

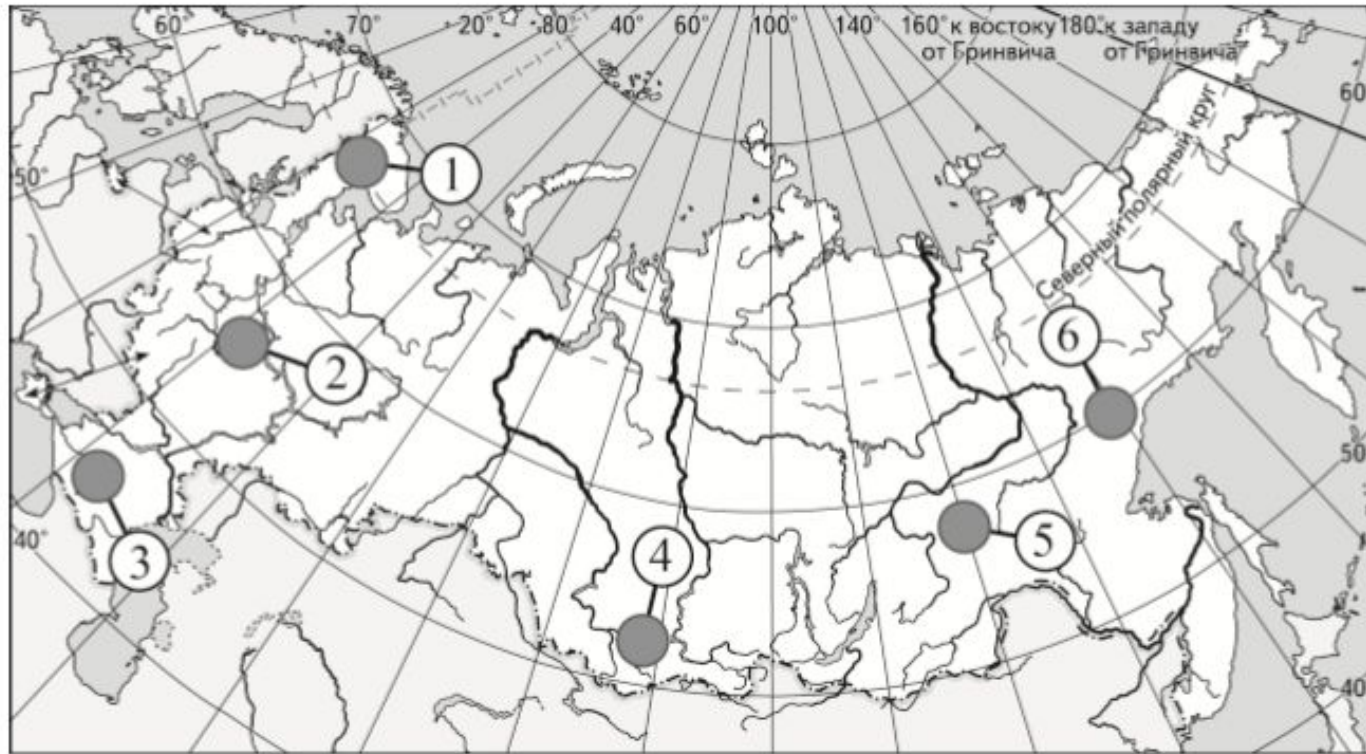
Запишите в таблицу выбранные цифры под соответствующими буквами.

Ответ:

|   |   |   |
|---|---|---|
| А | Б | В |
|   |   |   |

# Часть 1

Какие три из обозначенных на карте России территории имеют наибольшую среднюю плотность населения? Запишите в таблицу цифры, под которыми указаны эти территории.



- 1) 1
- 2) 2
- 3) 3
- 4) 4
- 5) 5
- 6) 6

Ответ: 

|  |  |  |
|--|--|--|
|  |  |  |
|--|--|--|

# Часть 1

Установите соответствие между страной и диаграммой, отражающей распределение её экономически активного населения по секторам экономики: к каждой позиции, данной в первом столбце, подберите соответствующую позицию из второго столбца.

■ – промышленность    ■ – сельское хозяйство    □ – сфера услуг

СТРАНА

РАСПРЕДЕЛЕНИЕ ЭКОНОМИЧЕСКИ  
АКТИВНОГО НАСЕЛЕНИЯ

А) Дания

1)



Б) Афганистан

2)



В) Парагвай

3)



Запишите в таблицу выбранные цифры под соответствующими буквами.

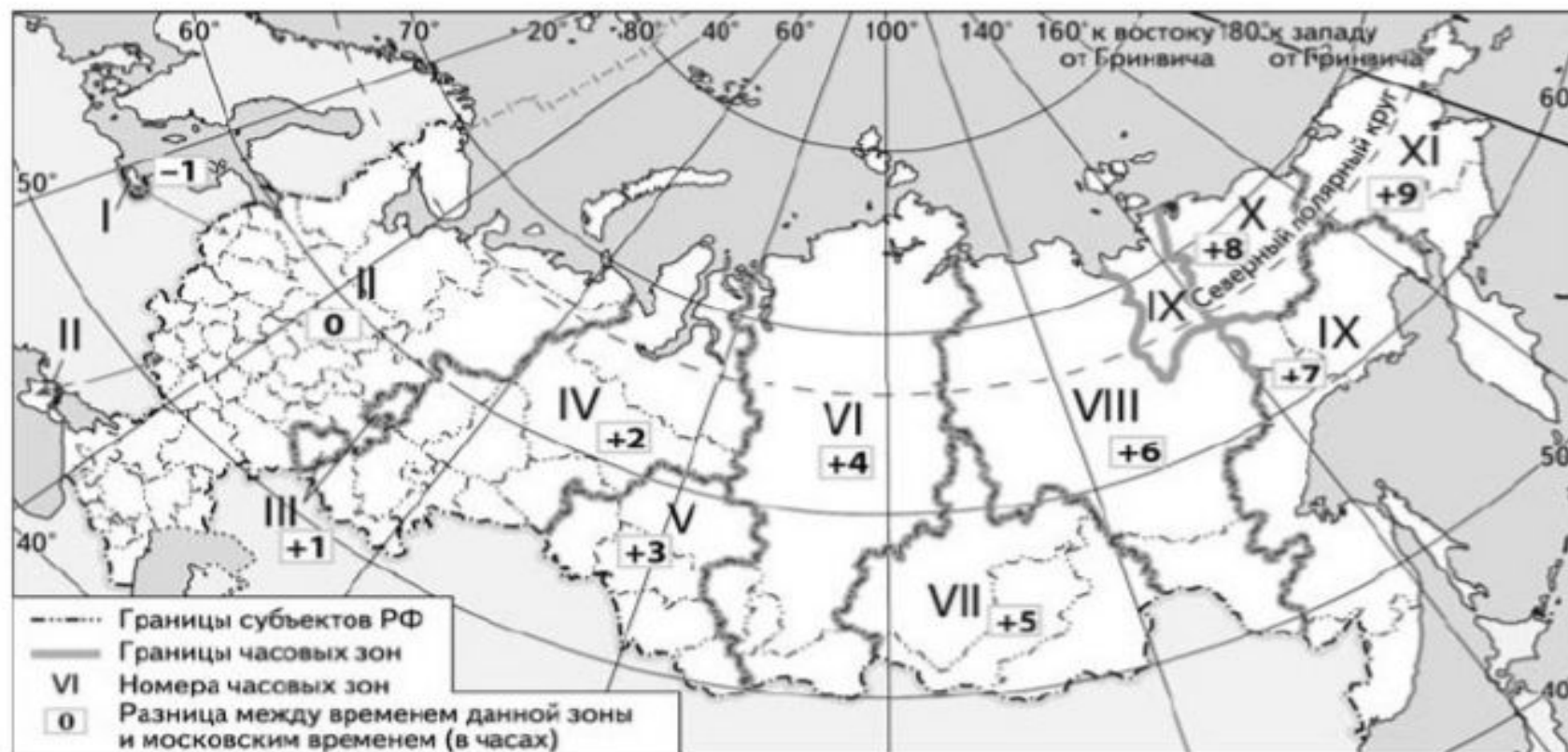
Ответ:

| А | Б | В |
|---|---|---|
|   |   |   |

# 20 задание

## Часть 1

В соответствии с Законом о возврате к «зимнему» времени с 26 октября 2014 г. на территории страны установлено 11 часовых зон (см. карту). Исходным при исчислении местного времени часовых зон служит московское время – время II часовой зоны.



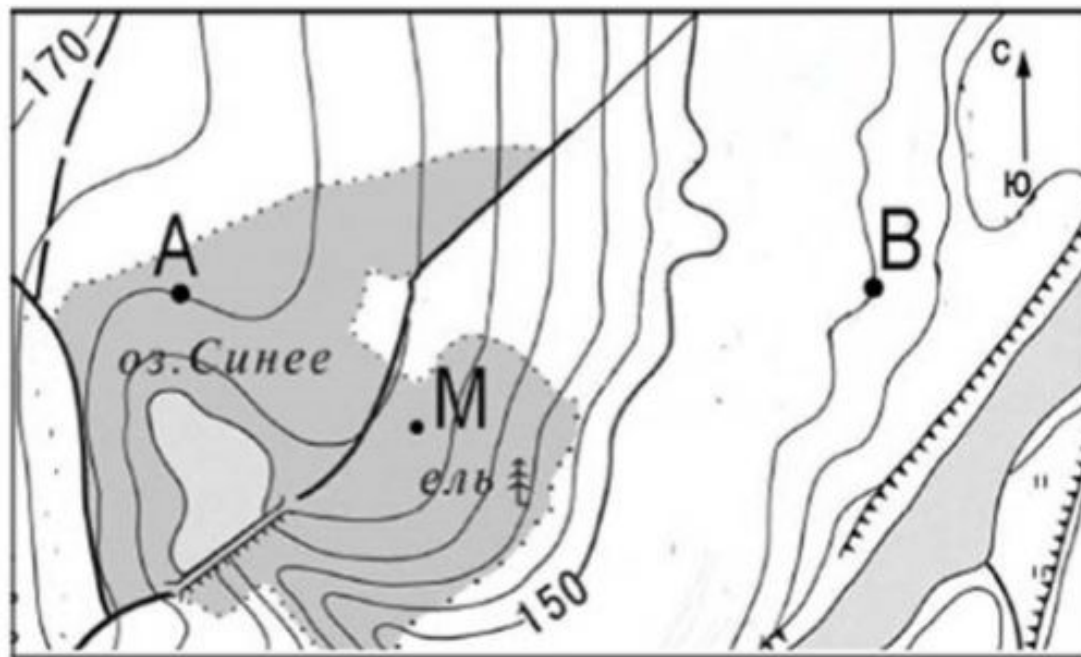
В котором часу восходит солнце в Красноярске (VI часовая зона) по московскому времени, если в Санкт-Петербурге оно восходит в 7 часов.

Ответ: \_\_\_\_\_ ч.

# Задание 26

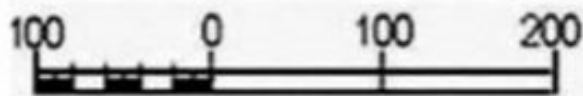
## Часть 1

Задания 26, 27, 28 выполняются с использованием приведённого ниже фрагмента топографической карты.



Масштаб 1: 10 000

В 1 см 100 м



Горизонтالي проведены через 2,5 м

- 26 Определите по карте расстояние на местности по прямой от точки А до точки М. Полученный результат округлите до десятков метров. Ответ запишите цифрами.

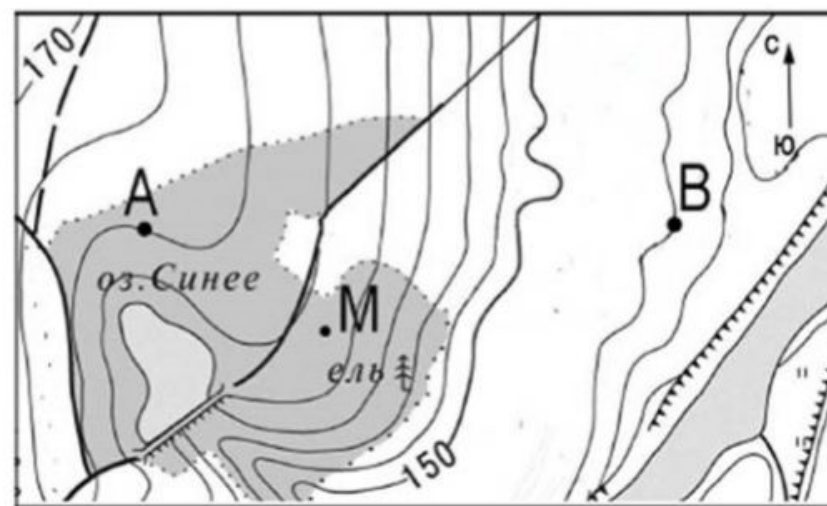
# Задание 27

## Определение азимута

### Часть 1

27 Определите по карте азимут от точки А на точку М. Ответ запишите цифрами.

Ответ: \_\_\_\_\_ градусов.



Масштаб 1: 10 000      В 1 см 100 м

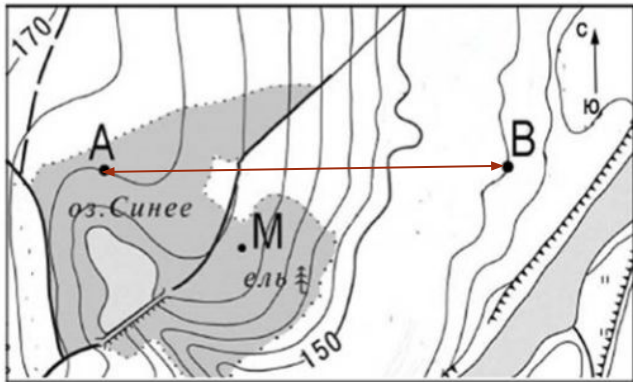
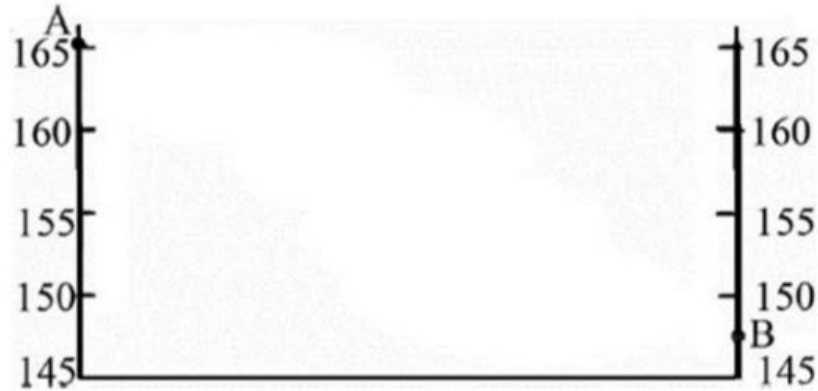


Горизонталы проведены через 2,5 м

# Часть 2

# Задание 28

28 Постройте профиль рельефа местности по линии А—В. Для этого перенесите основу для построения профиля на бланк ответов, используя горизонтальный масштаб — в 1 см 50 м и вертикальный масштаб — в 1 см 5 м. Укажите на профиле положение грунтовой дороги.



Масштаб 1: 10 000 В 1 см 100 м



Горизонтالي проведены через 2,5 м

| Содержание верного ответа и указания по оцениванию   | Баллы |
|--|-------|
| <p>1. На рисунке в ответе длина горизонтальной линии основы профиля равна <math>80 \pm 2</math> мм и расстояние от левой вертикальной линии основы профиля до точки грунтовой дороги равно <math>26 \pm 2</math> мм.</p> <p>2. Форма профиля в основном совпадает с приведённым эталоном.</p> <p>3. На участке 1 склон более крутой, чем на участке 2.</p> |       |
| Ответ включает в себя все три названных выше элемента  | 2     |
| Ответ включает в себя один (1-й) ИЛИ два (любых) из названных выше элементов   | 1     |
| Все ответы, которые не соответствуют вышеуказанным критериям выставления оценок в 1 и 2 балла  | 0     |
| <i>Максимальный балл</i>   | 2     |

1. Найти точки пересечения – их 7!
2. Определить высоту и расстояние от точки А каждой из найденный 7 точек.
3. Соединить точки линией.
4. Отметить дорогу на точке № 2.



Используя данные таблицы, объясните, почему в период с 1985 по 2010 г. доля лиц старше 65 лет в возрастной структуре населения Мексики значительно увеличилась. Укажите две причины.

### Демографические показатели Мексики

| Показатель                           | 1985 г. | 2010 г. |
|--------------------------------------|---------|---------|
| Численность населения, млн человек   | 76,7    | 110,6   |
| Доля лиц старше 65 лет, %            | 3       | 6       |
| Рождаемость, ‰                       | 31      | 19      |
| Смертность, ‰                        | 6       | 6       |
| Сальдо миграций, ‰                   | -3      | -4      |
| Средняя продолжительность жизни, лет | 69      | 76      |
| Доля городского населения, %         | 75      | 77      |

| Содержание верного ответа и указания по оцениванию<br>(допускаются иные формулировки ответа, не искажающие его смысла)                          | Баллы |
|---|-------|
| В ответе указаны следующие причины:<br>1) уменьшение рождаемости<br>ИЛИ уменьшение доли детей;<br>2) увеличение средней продолжительности жизни |       |
| Ответ включает в себя оба названных выше элемента   | 2     |
| Ответ включает в себя один (любой) из названных выше элементов  | 1     |
| Все ответы, которые не соответствуют вышеуказанным критериям выставления оценок в 1 и 2 балла   | 0     |
| <i>Максимальный балл</i>  | 2     |

29

Используя данные таблицы, объясните, почему в Камбодже доля лиц старше 65 лет в возрастной структуре населения меньше, чем в республике Корея. Укажите две причины. Если Вы укажете более двух причин, оцениваться будут только две, указанные первыми.

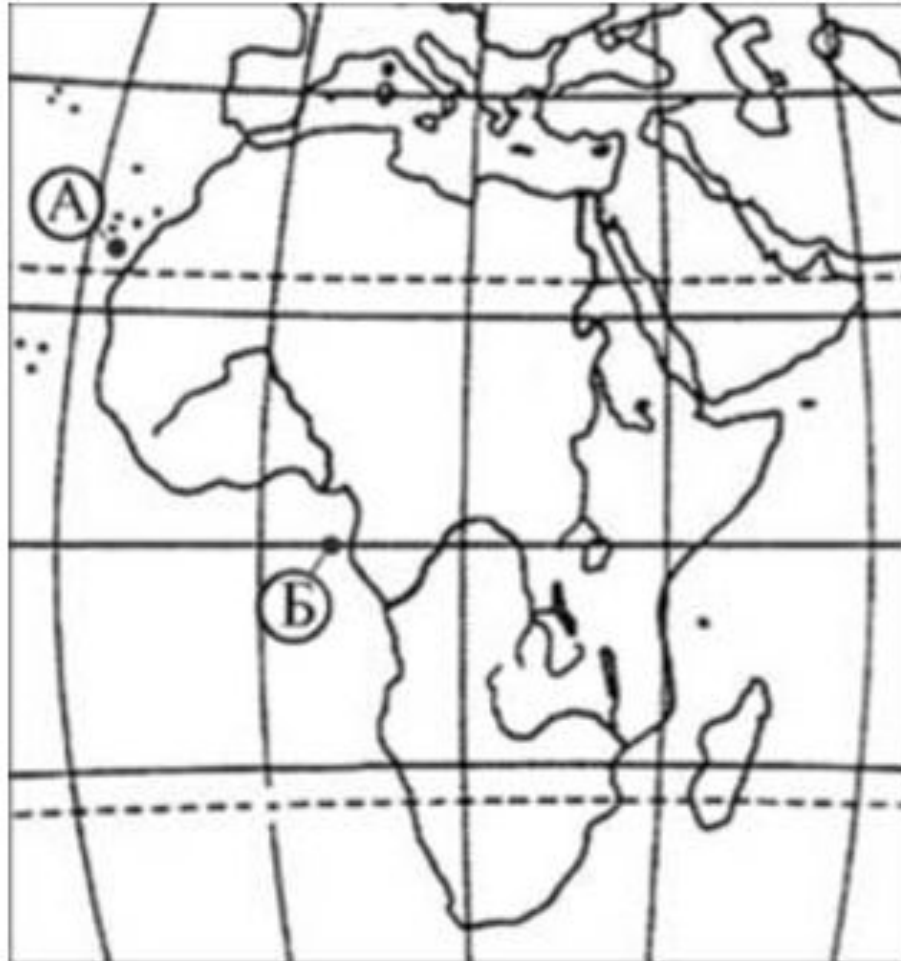
**Демографические показатели Камбоджи и Республики Корея в 2011 г.**

| Показатели  | Камбоджа | Республика Корея |
|---|----------|------------------|
| Общая численность населения, млн человек                | 14,7     | 49,0             |
| Доля лиц в возрасте до 15 лет, %                        | 33       | 16               |
| Доля лиц в возрасте старше 65 лет, %                    | 4        | 13               |
| Рождаемость, ‰  | 26       | 9                |
| Смертность, ‰   | 8        | 5                |
| Доля городского населения, %                            | 20       | 82               |
| Средняя плотность населения, человек на км <sup>2</sup> | 81       | 492              |
| Ожидаемая продолжительность жизни, лет                  | 62       | 81               |

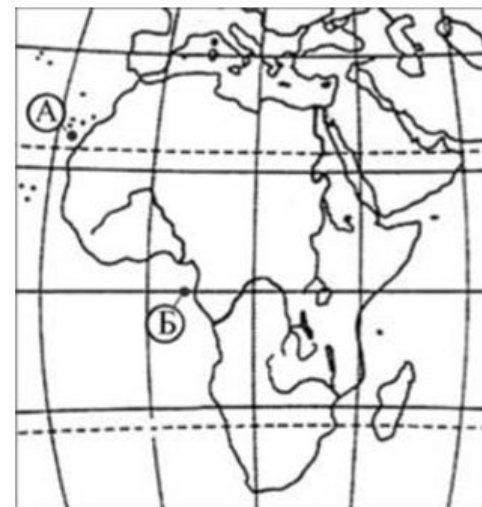
| Содержание верного ответа и указания по оцениванию<br>(допускаются иные формулировки ответа, не искажающие его смысла)           | Баллы |
|--|-------|
| В ответе указаны следующие причины:<br>1) в Камбодже высокая рождаемость<br>2) В Камбодже ожидаемая продолжительность жизни ниже |       |
| Ответ включает в себя оба названных выше элемента  | 2     |
| Ответ включает в себя один (любой) из названных выше элементов   | 1     |
| Все ответы, которые не соответствуют вышеуказанным критериям выставления оценок в 1 и 2 балла                                    | 0     |
| <i>Максимальный балл</i>   | 2     |

30

Определите, в каком из пунктов, обозначенных на карте, средняя соленость поверхностных вод будет ниже. Объясните, с чем это связано, указав две причины.



## Часть 2



| Содержание верного ответа и указания по оцениванию<br>(допускаются иные формулировки ответа, не искажающие его<br>смысла)   | Баллы    |
|---|----------|
| В ответе говорится, что<br>1) В точке Б соленость ниже, чем в точке А.<br>В обосновании говорится, что:<br>1) опресняющее влияние рек<br>2) большее количество атмосферных осадков<br>3) меньшая испаряемость |          |
| Ответ включает в себя все три названных выше элемента   | 2        |
| Ответ включает в себя два (любых) из названных выше элементов   | 1        |
| Все ответы, которые не соответствуют вышеуказанным критериям выставления оценок в 1 и 2 балла   | 0        |
| <i>Максимальный балл</i>  | <i>2</i> |

- 30** В таблице приведены сведения о трех вымышленных горных системах. Определите, в какой горной системе количество горных поясов будет наибольшим. Приведите два довода.

| Особенности              | Горная система 1  | Горная система 2  | Горная система 3  |
|--------------------------|---|---|---|
| Географическое положение | между 55° с. ш. и 63° с. ш.;<br>между 10° в. д. и 15° в. д. | между 12° с. ш. и 26° с. ш.;<br>между 60° в. д. и 80° в. д. | между 10° ю. ш. и 22° ю. ш.;<br>между 75° з. д. и 80° з. д. |
| Средняя высота, м        | 3500  | 2000  | 3500  |

| Содержание верного ответа и указания по оцениванию<br>(допускаются иные формулировки ответа, не искажающие его<br>смысла)  | Баллы |
|--|-------|
| В ответе говорится, что:<br>1) количество горных поясов будет наибольшим в горной системе 3.<br>В обосновании:<br>2) горная система 3 выше горной системы 2<br>3) горная система 3 ближе всех расположена к экватору |       |
| Ответ включает в себя все три названных выше элемента  | 2     |
| Ответ включает в себя два (любых) из названных выше элементов  | 1     |
| Все ответы, которые не соответствуют вышеуказанным критериям выставления оценок в 1 и 2 балла  | 0     |
| <i>Максимальный балл</i>   | 2     |

**31** Используя данные таблицы, приведённой ниже, сравните доли сельскохозяйственного населения (людей, занятых в сельском хозяйстве, и членов их семей, находящихся на их иждивении) в общей численности населения и доли сельского хозяйства в ВВП Замбии и Ирана. Для обоснования Вашего ответа запишите необходимые числовые данные или вычисления.

Социально-экономические показатели развития  
Уругвая и Непала в 2010 г.

| Страна | Численность населения, млн чел. | Численность сельскохозяйственного населения, млн человек | Отраслевая структура ВВП, % |                |             |
|--------|---------------------------------|--|-----------------------------|----------------|-------------|
|        |                                 |  | Сельское хоз-во             | Промышленность | Сфера услуг |
| Замбия | 13,1                            | 8,3  | 20                          | 34             | 46          |
| Иран   | 74,0                            | 15,9   | 11                          | 46             | 43          |

**Содержание верного ответа и указания по оцениванию**  
(допускаются иные формулировки ответа, не искажающие его смысла)

**Баллы**

В ответе говорится, что:

- 1) В отраслевой структуре ВВП доля сельского хозяйства Замбии 20%, Ирана - 11. То есть, доля в Замбии в два раза выше.
- 2) Доля населения, занятого сельским хозяйством составляет  
в Замбии:  $8,3 \times 100 : 13,1 = 63\%$ ,  
в Иране:  $15,9 \times 100 : 74,0 = 22\%$
- 3) сельское хозяйство играет большую роль в экономике Замбии

Ответ включает в себя все три названных выше элемента

2

Ответ включает в себя два (любых) из названных выше элементов

1

Все ответы, которые не соответствуют вышеуказанным критериям выставления оценок в 1 и 2 балла

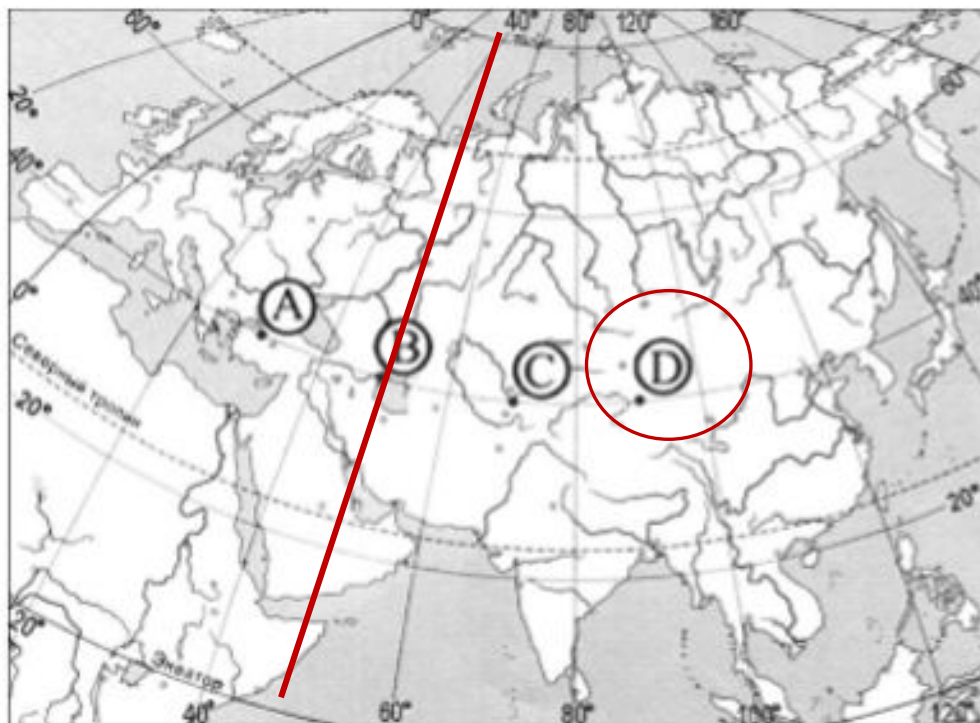
0

*Максимальный балл*

2

32 Определите, в каком из пунктов, обозначенных буквами на карте Евразии, 1 августа Солнце будет находиться ниже всего над горизонтом в 9 часов по солнечному времени Гринвичского меридиана. Запишите обоснование своего ответа.

$(12-9) \times 15 = 45$



| Содержание верного ответа и указания по оцениванию<br>(допускаются иные формулировки ответа, не искажающие его смысла)   | Баллы    |
|--|----------|
| <p>В ответе говорится, что</p> <p>1) Ниже всего Солнце будет находиться над горизонтом в пункте D</p> <p>В обосновании говорится, что</p> <p>2) в этот момент на меридиане 45° в.д. – полдень</p> <p>ИЛИ для определения полуденного меридиана используется вычисление <math>(12 - 9) \times 15^\circ</math></p> <p>ИЛИ в ответе правильно вычисляется солнечное время для каждого из указанных в условии пунктов</p> <p>3) пункт расположен дальше всего от полуденного меридиана</p> <p>ИЛИ искомый пункт определяется путем сравнения времени суток в указанных в условии пунктах</p> |          |
| <p>Ответ включает в себя все три названных выше элемента</p>   | <p>2</p> |

1. Найти полуденный меридиан: (12 часов - время из задания) x 15 градусов

## Численность и естественный прирост населения Тульской области

|   | 2006 г.   | 2007 г.   | 2008 г.   |
|---|-----------|-----------|-----------|
| Численность постоянного населения на 1 января, человек              | 1 599 818 | 1 580 531 | 1 566 295 |
| Среднегодовая численность населения, человек                        | 1 590 175 | 1 573 413 | —         |
| Естественный прирост населения, человек, значение показателя за год | -20 603   | -18 933   | —         |

## Часть 2

- 33** Используя данные таблицы, определите показатель естественного прироста населения (в ‰) в 2007 г. для Тульской области. При расчётах используйте показатель среднегодовой численности населения. Запишите решение задачи. Полученный результат округлите до десятых долей промилле.

| Содержание верного ответа и указания по оцениванию<br>(допускаются иные формулировки ответа, не искажающие его смысла)  | Баллы |
|---|-------|
| Решение:<br>$-18\,933 : 1\,573\,413 \times 1000 = -12,033.$ Ответ: -12,0‰   |       |
| Приведена запись решения и правильно определён показатель естественного прироста населения (в ‰) в 2007 г. для Тульской области: -12,0‰   | 2     |
| В ответе приведена запись решения, но получен неверный ответ, так как допущена ошибка в вычислениях.<br>ИЛИ Получен неверный ответ, так как неверно проведено округление до десятых долей промилле.<br>ИЛИ Получен верный ответ, на ответе вместо знака ‰ указан знак % или не указан никакой знак.<br>ИЛИ Указан верный ответ, но отсутствует запись решения | 1     |
| Все ответы, которые не соответствуют вышеуказанным критериям выставления оценок в 1 и 2 балла   | 0     |
| <i>Максимальный балл</i>  | 2     |



Численность и естественный прирост населения Тульской области

|   | 2006 г.   | 2007 г.   | 2008 г.   |
|---|-----------|-----------|-----------|
| Численность постоянного населения на 1 января, человек              | 1 599 818 | 1 580 531 | 1 566 295 |
| Среднегодовая численность населения, человек                        | 1 590 175 | 1 573 413 | –         |
| Естественный прирост населения, человек, значение показателя за год | -20 603   | -18 933   | –         |

**34** На численность населения субъектов Российской Федерации заметное влияние оказывают как естественное движение населения, так и миграции. Проанализировав данные таблицы, определите величину миграционного прироста (убыли) населения тульской области в 2007 г. Запишите решение задачи.

| Содержание верного ответа и указания по оцениванию<br>(допускаются иные формулировки ответа, не искажающие его смысла)  | Баллы |
|---|-------|
| <p>Решение:</p> <p>1) <math>1\,566\,295 - 1\,580\,531 = -14\,236</math></p> <p>2) <math>-14\,236 - (-18\,933) = 4697</math></p> <p>ИЛИ В 2007 г. численность населения Тульской области уменьшилась на 14236 человек. За счёт естественной убыли произошло сокращение численности на 18933 человек. Миграционный прирост населения составил: <math>-14\,236 - (-18\,933) = 4697</math>.</p> | 2     |



**Успехов в сдаче ЕГЭ в 2018 году!**

