

VII научно-практическая конференция школьников
Доволенского района

Тема:

«Село моё – сибирские просторы»

Маклюк Виктория
МКОУ Красногривенская СОШ,
10 класс,
Научный руководитель:
Садчикова Людмила Александровна,
учитель географии высшей категории

Цель работы:

- Изучение истории возникновения и развития посёлка Красная Грива и создание экскурсионного маршрута.

Задачи:

- 1.** Определить степень информированности сверстников об истории возникновения и географии поселка Красная Грива.
- 2.** Собрать и изучить геокраеведческий материал о своей малой Родине посредством самостоятельных исследований, бесед со старожилами и односельчанами.
- 3.** Создать экскурсионный маршрут «Красногривенская мозаика», разработав маршрутную карту с экскурсионными текстами.

Оглавление

1. Введение

2. Основная часть

2.1 История земли Красногривенской.

2.2 Путешествие во времени.

**2.3. Экскурсионный маршрут «Мозаика
красногривенской природы»**

**2.4 Рекламный видеоролик «Село моё –
сибирские просторы»**

3. Заключение

4. Используемая литература.

1. Введение

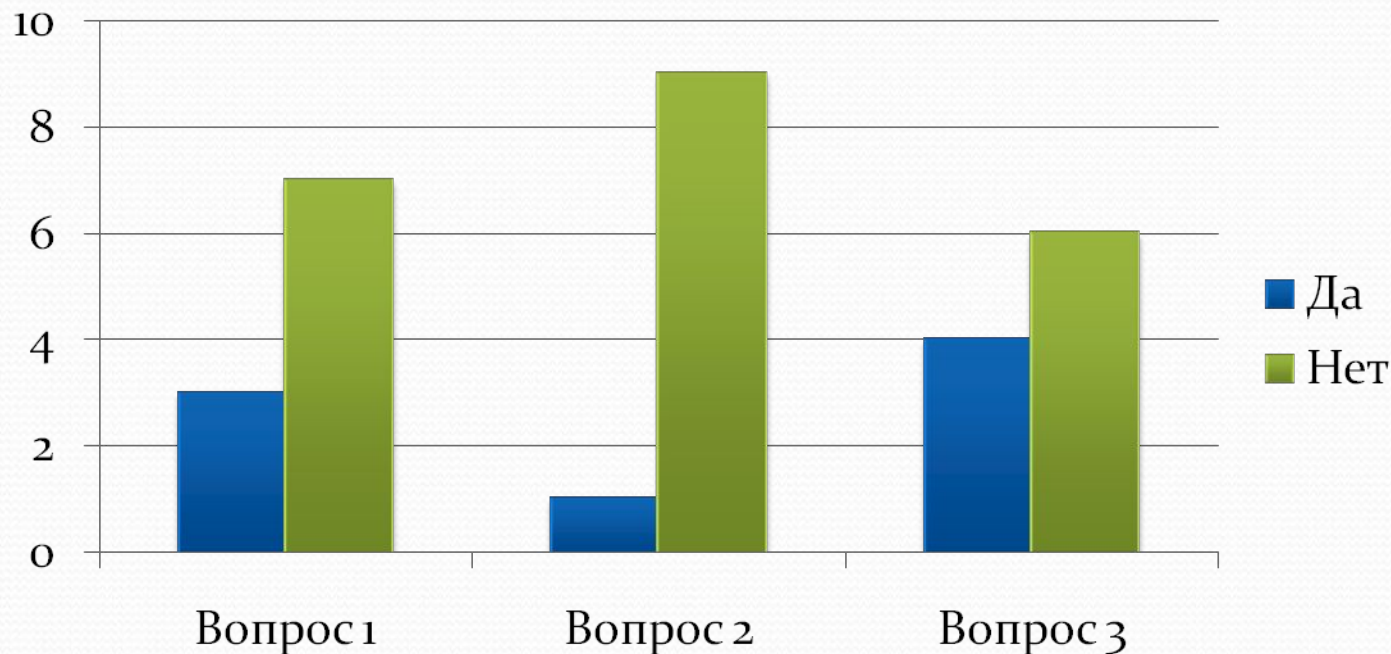
Становясь взрослее, я отчетливее понимаю, что знать историю и географию своей малой Родины - важно. Что было в моём поселке до того, как я родилась? Кому мы должны быть обязаны появлению на карте России этого уютного уголка?

В 2017 году, моему поселку исполнится 70 лет. Мне стало интересно, как изменился облик Красной Гривы, захотелось провести исследование и посвятить его этой дате.

Я решила выяснить, а знают ли мои сверстники ответы на вопросы, которые меня заинтересовали, проведя анкетирование.



Результаты анкетирования



- 1. Знаете ли вы, сколько лет исполнится нашему поселку в 2017 году?**
- 2. Можете ли вы назвать его старожилов?**
- 3. Считаете ли вы природные объекты в окрестностях Красной Гривы достопримечательностями?**

2.1 История земли Красногривенской

«Я ни за что не согласился бы ни переменить
Родину, не иметь другую историю наших
предков, какую послал нам бог»

А.С.Пушкин

Солонцовый

54° с.ш; 79° в.д.

Красная Грива

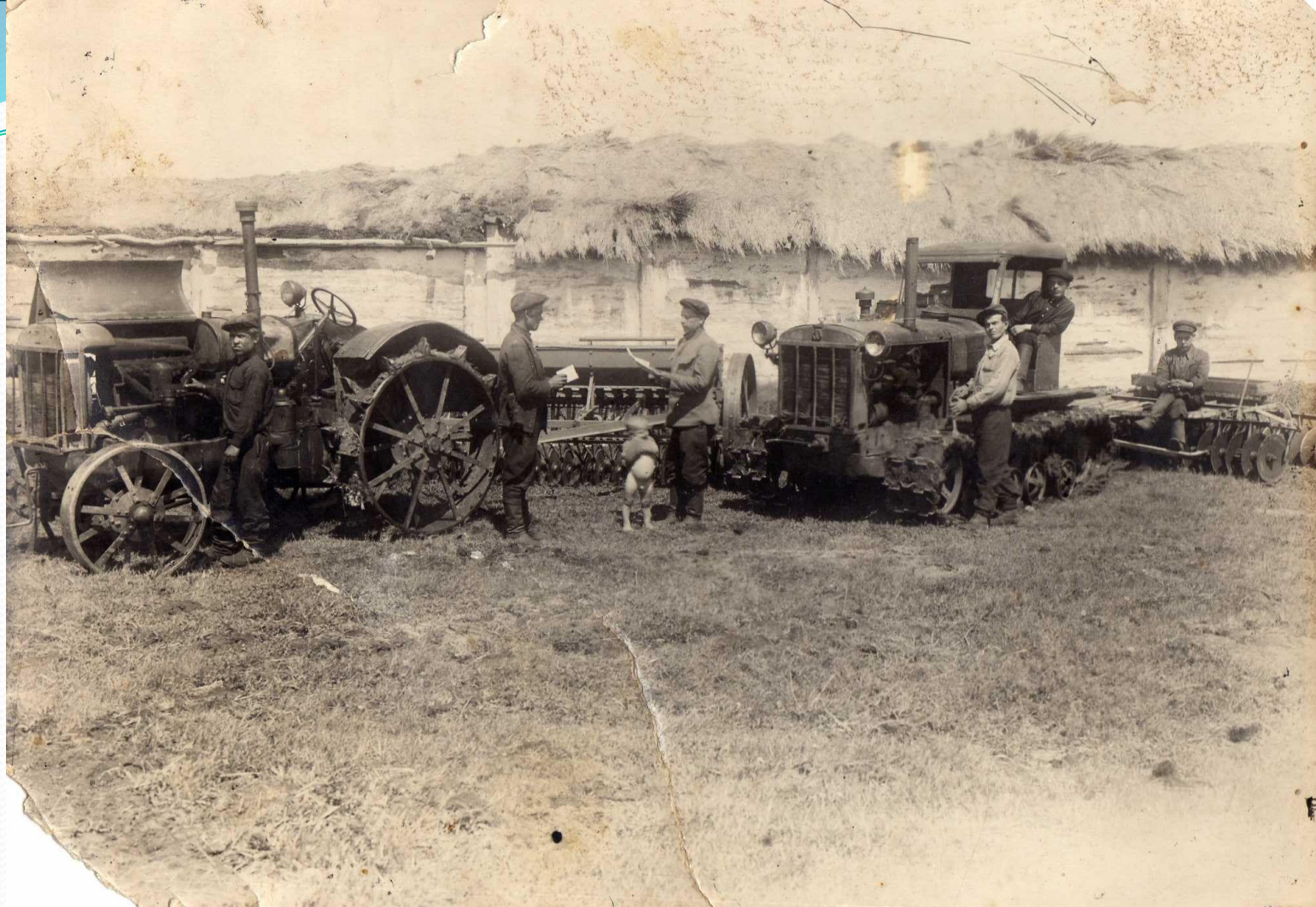
Сарыбалык

Границы
Северной
Убинского и
Каргатского
Восточной
дорогой Магистраль
проселочно-
автодорожной
АО "Суздаль"
Южная
земель АО "Суздаль"
запад до административной
Западная
административная
границы Убинского

Биологический
П
Границы
Северной
Каргатской
границы Каргатского
Восточной
Каргатского
Баган.
Южная:
административная
по в/в лесному
Довольное и
центра с. Довольное
Западная
Довольное -



Мой поселок образован в 1947 году и принадлежал он тогда Сарыбалыкскому сельскому совету, с центром в с. Сарыбалык, который был основан в 1876 году. В то время на месте моего села была пашня, принадлежавшая Сарыбалыку.



**В 20-х годах сеяли лен, пшеницу, рожь, вырабатывали пеньку, 1934 года начали выращивать картофель .
Первым трактором - ЧТЗ, приобретенным в 1928 году, с железными колесами без кабины проводились сельскохозяйственные работы.**



В 1943 году на месте моего поселка размещался гараж, складские помещения, заправочная станция. Первым жителем села стал Гладченко П.И. , он то и охранял все помещения, заправлял транспорт, отпускал семена. Затем сюда стали съезжаться рабочие из села Утянки и Сарыбалыка. Первыми поселенцами стали Петелин Я.А., Трапезников Н.Н., семьи Пашковых, Серeda и другие



В совхозе «Доволенский» (1930-1967 г.), так называлось раньше наше ЗАО Красногривенское, работы в основном выполнялись машинами, управляемыми конной тягой. Это были жнейки, молотилки.



Стрижка овец в совхозе

По архивным данным на трудодень выдавали

	1937 год	1949 год
Деньги	59 копеек	4 руб. 53 коп.
Зерно	3,6 кг	4,96 кг
Сено	6,5 кг	2,6 кг
Солома	4,4 кг	0,4 кг
Шерсть	0,004 кг	0

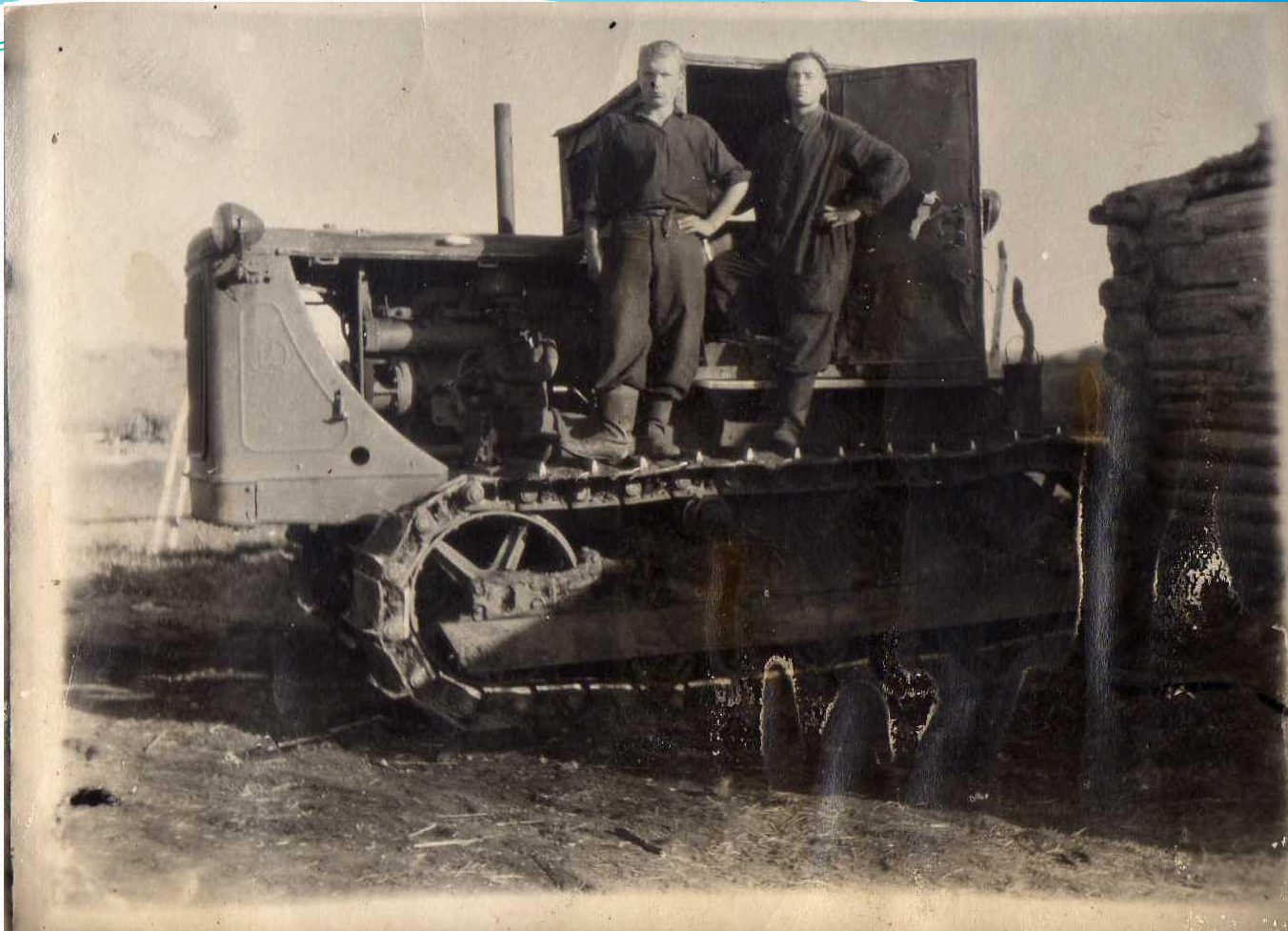


**В поселке появился местный радиоузел(1950 г).
В 1953 году в селе было проведено
электричество.**



Первомай, 1980
год

По решению областного исполкома от 10.07.1953 года был образован Сарыбалыкский сельский совет с центром в п. Красная Грива. В его состав были включены: ферма Сарыбалыкская (ныне п. Солонцовый), Даниловская ферма, п. Красная Грива, с. Сарыбалык, п. Верх - Баган. Решением областного исполкома от 24.04.1979 года Сарыбалыкский сельский совет переименован в Красногривенский.



В 1953 году началось поднятие целинных земель на территории нашего сельского совета.

2.2 Путешествие во времени

*«Старые фотографии хранят вечную
память о светлых днях нашей жизни».*

Руфат Алиев

Облик села с 60-х годов стал резко меняться. Построена целая улица новых домов. В народе её называли Центральной, на самом деле у улиц названий не было. Названия и номера домов появились в 1997 году. Ныне это улица Светлая.



1974 г.



2014 г.



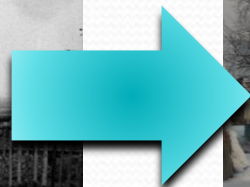
1961 г. - деревянное здание конторы совхоза, в нем же почта, столовая, радиоузел. 2003 год - здание современной конторы ЗАО «Красногривенское» .



На пороге клуба



Старый деревянный клуб был построен 7 ноября 1957 года, а здание ныне действующего Дома культуры в 1991 году.



В 1964 году было построено 16-квартирное двухэтажное здание, в котором проживают мои односельчане и по сей день.



В 1961 году была построена деревянная школа восьмилетка и интернат. А в 1979 году распахнула свои двери двухэтажная кирпичная средняя школа, которая в 2014 году празднует свое 35-летие.

2.3. Экскурсионный маршрут «Красногривенская Мозаика»

Село моё! Сибирские просторы!
Моя судьба, мой самый верный друг.
Затмило ты неброской красотой
Туманный Альбион и знойный юг

Селезнева М.Д., д.Сарыбалык

Цель:

Формирование бережного отношения к природе, популяризация окрестностей родного посёлка.

Объекты экскурсии: природные, социально-культурные окрестности поселка Красная Грива.

Протяженность маршрута: от 2 до 9 км.

Продолжительность: от 1,5 до 2 часов.

Возраст участников: маршрут ориентирован на учащихся разных классов, взрослое местное население и гостей села

Сезонность: летом, осенью, весной- по всему маршруту; зимой- по части маршрута.

Назначение маршрута: привитие эколого-туристических, познавательных, поведенческих; преобразовательных навыков .

5

4

3

1

2



Красная Грива

Сарыбалык



Красная Грива



Сарыбалык



5

4

3

1

2

Красная Грива

Сарыбалык



5

4

3



1

2

Красная Грива

Сарыбалык

5

4

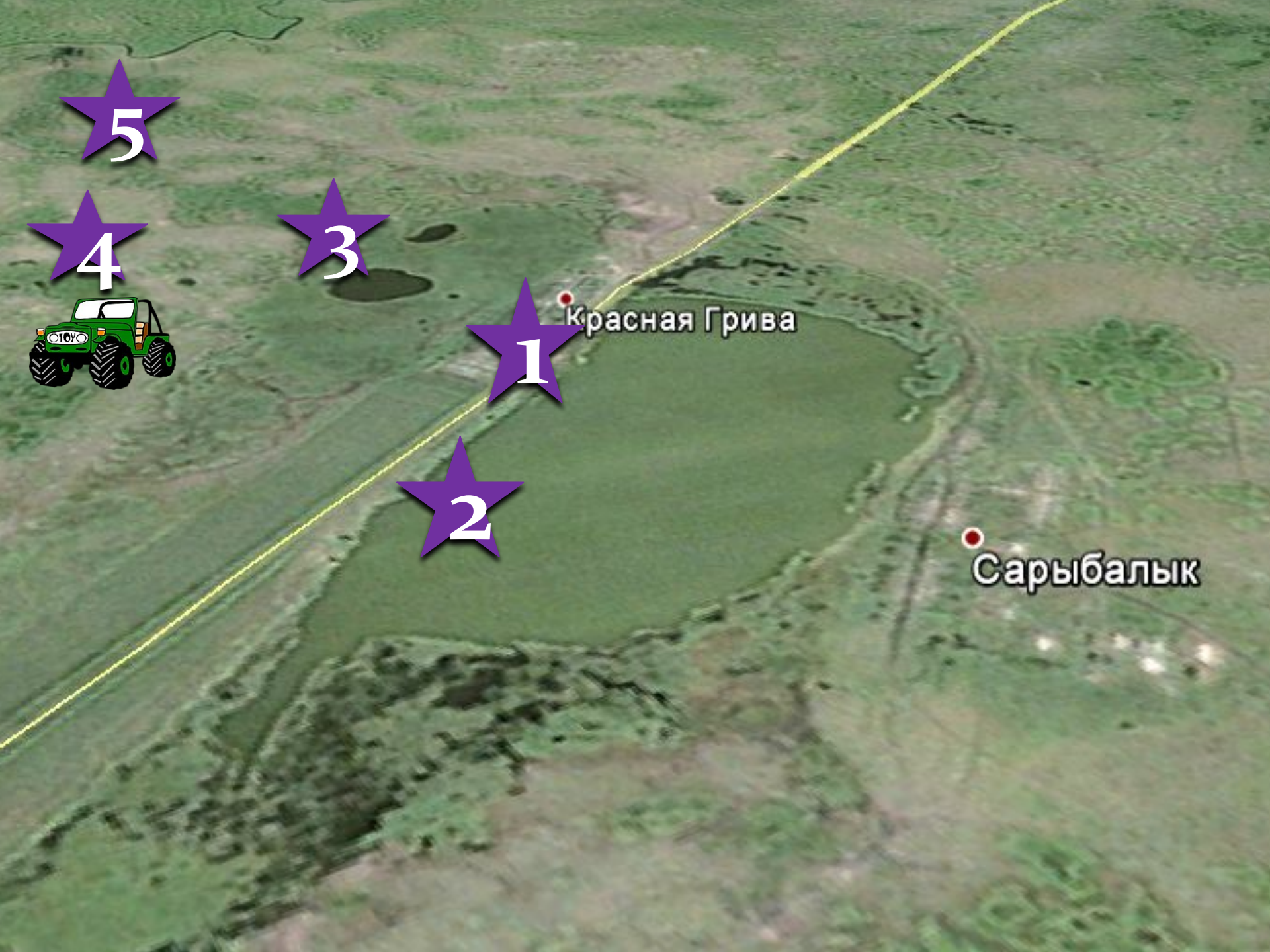
3

1

2

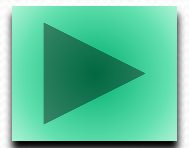
Красная Грива

Сарыбалык



Посёлок Красная Грива

Поселок назван по форме рельефа местности- грива. А «красная» , потому что на территории находятся залежи красной глины.





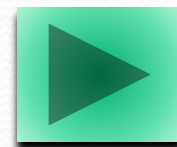
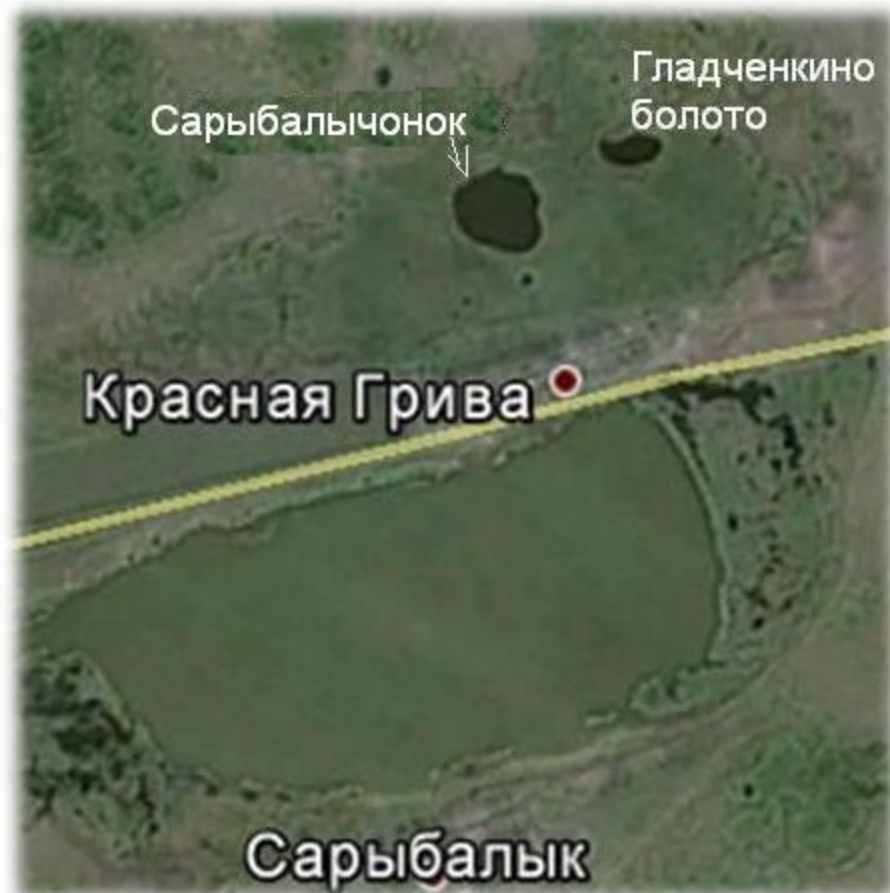
Озеро Сарыбалык.

Это татарское название водоёма, переводится как жёлтая рыба. Площадь озера 630 гектаров. Берега пологие, в юго-западной части заболоченные, поросшие тростником и осокой. Дно илистое. Цвет воды желтовато – коричневый, как и рыба - карась. Животный мир разнообразен – это утки, гуси, лебеди, цапли, журавли, чайки, насекомые (водомерки, жуки – плавунцы, прудовики, стрекозы, комары), земноводные (лягушки, тритоны), много ондатры.



Озера Сарыбалычонок

Гладченкино болото так названо в честь одного из первых жителей поселка - Гладченко П.И. О происхождении Сарыбалычонка в народе ходят легенды.





«Марсианский» пейзаж

«Марсианские» поля находятся между Красной Гривой и посёлком Солонцовый. Представлены растениями галофитами – в народе «солянки», с августа по октябрь приобретают красную окраску. Эта картина напоминает цвет красной планеты – Марса.



Опыт, подтверждающий засоленность красногривенского «марсианского» пейзажа



1. Я взяла щепотку почвы данного участка.
2. Смочила водой.
3. Скатила шарик
4. Из шарика получила жгут, соединила в кольцо, которое почти не имеет трещин.
5. При скатывании кольца на ладони остались частицы расплывшейся почвы.
6. При высыхании на кольце виден белый соляной налет.

Вывод: почва солонцовая.

Ещё одно подтверждение - название п. Солонцовый.



Река Чулым.

- Протекает в русле, выработанном древней рекой, рожденной истаявшим ледником примерно 12 000 лет назад. Течет с северо-востока на юго-запад. Здесь можно не только отдохнуть, но и порыбачить. Вот таким уловом может порадовать Чулым.





окунь



гальян



щука



Сазан



карась серебряный





КАРП

САЗАН



А летом, на реке, можно увидеть незабываемое зрелище – это водные красавицы: кубышки (фото справа) и кувшинки (фото слева), окутанные легендами, поверьями и сказаниями.



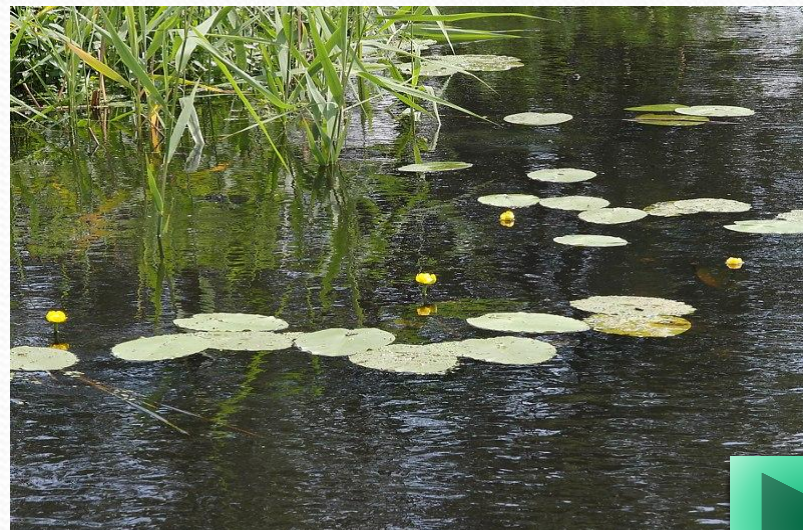


Русалки тоже любят кувшинки и даже иногда превращаются в них, поэтому белую кувшинку часто называют «русалочьим» цветком.



Кубышка не переносит грязную воду. Я решила выяснить: так ли это? Проводила наблюдения с **2011** по **2013** год на участке реки, площадью примерно около **48** кв. м. Лето **2011** года - кубышки занимают половину наблюдаемого участка. **2012** год - заросли уменьшились и занимали уже треть речной глади. **2013** год - продолжается уменьшение площади, занимаемой данными цветами.

Таким образом, я убедилась в правоте этого утверждения. К сожалению, происходит загрязнение Чулыма, и это приводит к исчезновению кубышек, занесённых в Красную книгу РФ и НСО.





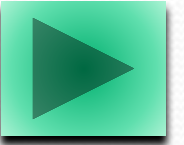
2.4 Рекламный видеоролик «Село моё – сибирские просторы»



Заключение

Результатом моего геокраеведческого исследования стало создание экскурсионного маршрута «Красногривенская мозаика», представление собранной информации о родном селе, людях, природе в интересной форме. Ими можно воспользоваться, организовав семейный отдых; экскурсию для учеников и отдыхающих. По части данного маршрута проходит экскурсия в традиционный для нашей школы День Здоровья. С материалами своего исследования я выступила на классных часах, факультативных занятиях, уроках истории и географии. Я надеюсь, моя работа будет востребована в проведении мероприятий, посвященных 70-летию поселка. Перспектива исследования – продолжить работу по расширению туристического маршрута за счет включения лугового участка. Актуальность своего исследования я вижу в популяризации милых сердцу уголков родного села; формировании экологически грамотного поведения, сознательного отношения к природе.





Используемая литература

1. Авторское стихотворение «Село моё», Селезнева М.Д.
2. Атлас краеведа Новосибирской области. Западно – Сибирское книжное издательство. 1999 год
3. Воспоминания односельчан: Маклюк Т.П., Вшивцевой Н.И., Морозова А.А.
4. Историческая справка, составленная сотрудниками сельской библиотеки п. Красная Грива.
5. Мордкович В.Г. Бараба – страна диковинная. Наука – Центр. Новосибирск. 2003 год
6. Материалы Доволенского историко-краеведческого музея.
7. Фото автора Маклюк В.
8. Фотографии предоставлены Красногривенским краеведческим кружком, руководитель Кононова Н.С.
9. www.wikipedia.ru
10. Карты программы Google earth