



Монголия

Mongolia

- International boundary
- - - Province (*aymag*) boundary
- ★ National capital
- ⊙ Province (*aymag*) center
- +—+ Railroad
- Road

The cities of Darhan, Erdenet, and Ulaanbaatar are municipalities (*hotuud*) with province-level status.

Основное:

- Монголия — государство в Восточно-Центральной Азии.
- Граничит с Россией на севере и с Китаем на востоке, юге и западе.
- Выхода к морю не имеет.
- Столица Улан-Батор.
- Площадь — 1 564 116 км².
- Монголия делится на столицу Улан-Батор и 21 аймак.

Mongolia

- International boundary
- Province (aymag) boundary
- ★ National capital
- ⊙ Province (aymag) capital
- Railroad
- Road

The cities of Darhan, Erdenet, and Ulaanbaatar are municipalities (hotuud) with province-level status.

0 100 200 Kilometers
0 100 200 Miles

Lambert Conformal Conic Projection, SP 47N/62N

Boundary representation is not necessarily authoritative.

Природные условия и ресурсы

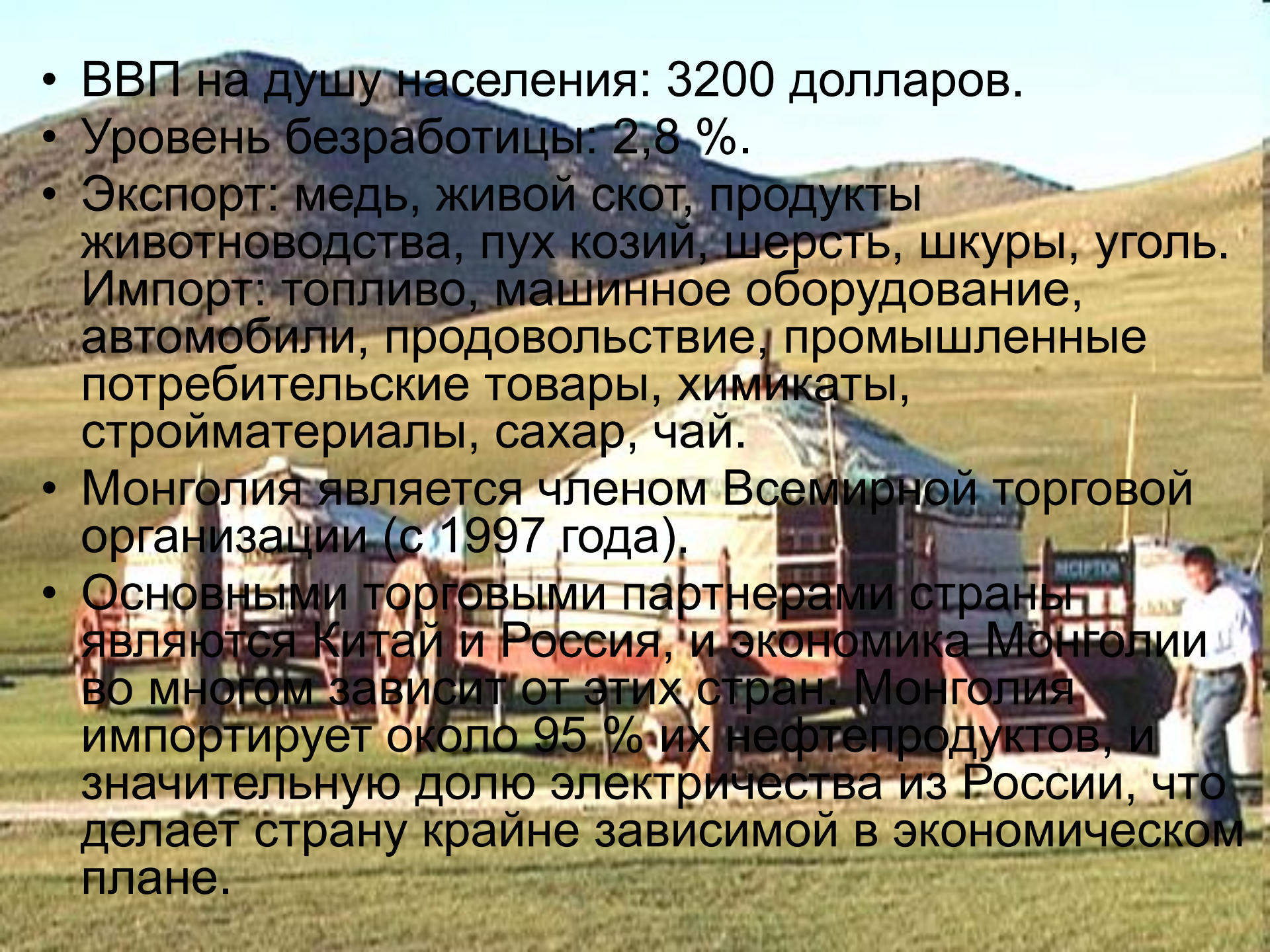
Климат сухой, резко континентальный. Средние температуры января от -35 до -10 °С, июля от 15 до 26 °С. Главные реки — Селенга, Керулен, Кобдо, Дзабхан, Орхон. Крупные озера — Убсунур, Хубсугул. Преобладают степи; на юге — полупустыни и пустыни, в горах местами лесостепи и хвойные леса.



Население

- Численность населения — 2,7 млн человек.
- Годовой прирост — 1,493 %.
- Средняя продолжительность жизни — 65 лет у мужчин, 70 лет у женщин.
- Этнический состав — монголы 94,9 %, тюрки — 5 %, китайцы и русские — 0,1 %.

- ВВП на душу населения: 3200 долларов.
- Уровень безработицы: 2,8 %.
- Экспорт: медь, живой скот, продукты животноводства, пух козий, шерсть, шкуры, уголь. Импорт: топливо, машинное оборудование, автомобили, продовольствие, промышленные потребительские товары, химикаты, стройматериалы, сахар, чай.
- Монголия является членом Всемирной торговой организации (с 1997 года).
- Основными торговыми партнерами страны являются Китай и Россия, и экономика Монголии во многом зависит от этих стран. Монголия импортирует около 95 % их нефтепродуктов, и значительную долю электричества из России, что делает страну крайне зависимой в экономическом плане.



ХОЗЯЙСТВО

До начала экономических реформ сельскохозяйственное объединение (СХО) было главной производственной единицей, которая занималась животноводством. В середине 80-х годов в 255 СХО, насчитывающих около 200 тыс. членов, было сосредоточено 68% общего поголовья скота. СХО давали более 45% мяса, 64% шерсти всех видов, 38,8% молока, около 39% кожевенного сырья, производимого в стране. Усредненные характеристики СХО (по данным на 1987г.) были таковы; основные фонды-14,6 млн.туг, годовой доход -4,9 млн.туг, поголовье овец-48 тыс.голов, сельскохозяйственных угодий-4 34 тыс.га, пашни 1,3 тыс.га.

Второй крупной формой сельскохозяйственного производства в стране являлись государственные хозяйства (госхозы), которые в основном занимались земледелием. Наряду с ними на основе межхозяйственной кооперации организовывались межхозяйственные предприятия. По состоянию на начало 1990 г. в Монголии насчитывалось 255 СХО, 53 госхоза, 20 кормовых хозяйств, 17 межхозяйственных предприятий и 9 межхозяйственных кооперативов.

Промышленность

Монголия — аграрно-индустриальная страна. Доля в ВВП (1994, %): промышленность 32, сельское хозяйство 34. В сельском хозяйстве преобладает животноводство. 90% сельскохозяйственных угодий — естественные пастбища и луга.

Поголовье (1997, млн.): крупного рогатого скота 3,5, лошадей 2,2, овец 13,5, коз 6,1, верблюдов 0,4; в горах разводят яков, в пригородах — свиней, птицу. Пушные зверофермы. Возделывают зерновые, кормовые культуры, картофель и овощи.

- Добыча угля, меди, молибдена, олова, урана, флюорита. Производство электроэнергии 2,6 млрд. кВт•ч (1995). Переработка продукции животноводства. Шерстяные, кожевенно-обувные, овчинно-шубные, ковровые, мясомолочные, мукомольные, стекло-керамические, металлообрабатывающие и деревообрабатывающие предприятия. Производство стройматериалов.



Достопримечательности

Четыре святые вершины

Четыре вершины, окружающие Улан-Батор, до сих пор считаются святыми. Горы под названиями Tsetseegum , Chingeltei ,Songino Khairkhan и Баянзурх более или менее соответствуют четырём сторонам света. Вершины хороши для пеших экскурсий. Их популярности способствуют леса из лиственниц, сочные луга и обилие птиц и животных, включая горных козлов и соболей. Самой замечательной, видимо, является гора Tsetseegum. Её пик (высота 2260 метров) доминирует над всей горной грядой Богдыхан и ясно виден на фоне неба к югу от Улан-Батора. Восхождение на эту вершину может происходить лишь с начала июня по конец сентября, и для этого требуется разрешение, получить которое можно у входных ворот в Национальный парк Богдыхана (примерно в 15 км южнее Улан-Батора).

