

ОХРАНА ПРИРОДЫ ПЕНЗЕНСКОЙ ОБЛАСТИ

Пенза,
2018

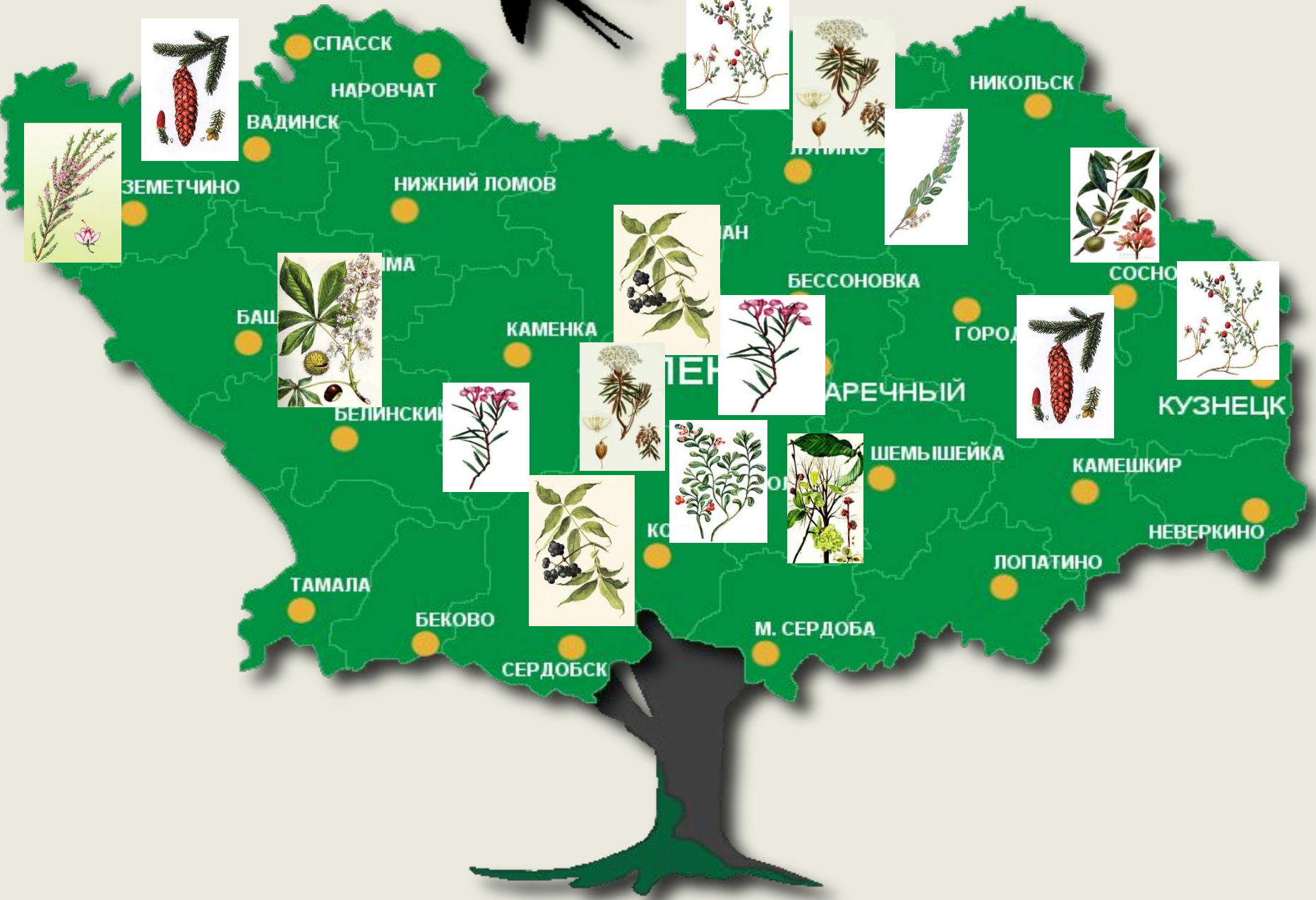
Редкие и исчезающие

ВИДЫ ЖИВОТНЫХ



Исчезающие

виды растений



РЕДКИЕ РАСТЕНИЯ



Рябчик русский



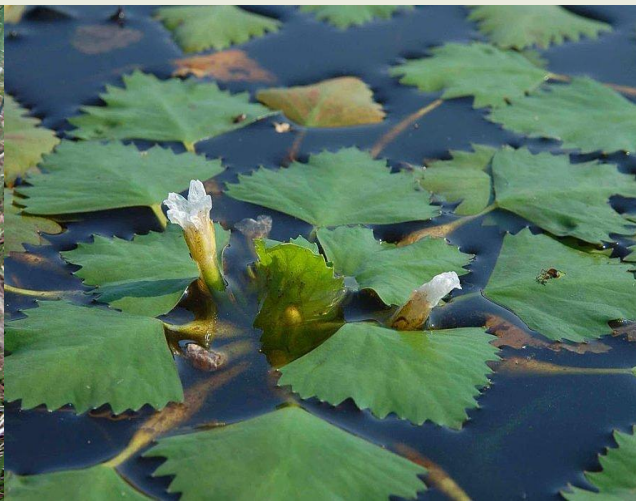
Венерин башмачок настоящий



Ятрышник обожженный



Ковыль опушеннолистный



Водяной орех



Ковыль перистый

ЖИВОТНЫЕ, ДОБЫЧА КОТОРЫХ ПОЛНОСТЬЮ ЗАПРЕЩЕНА



[Далее](#) >>

Спасибо за внимание

ОРЛАН-БЕЛОХВОСТ

- Оседлый, очень редкий вид. Занесен в Красные книги России, Пензенской области. Самый крупный из хищников, гнездящихся в нашем крае. В Пензенской области в начале XX века редкий оседлый вид. После создания Сурского водохранилища в 1978 г. птицы стали ежегодно отмечаться в период сезонных миграций. В гнездовое время одиночные птицы встречаются в пойме Суры, Хопра, Вороны на территории Лунинского, Сердобского, Бековского, Белинского районов. Численность не превышает 4-5 гнездящихся пар.



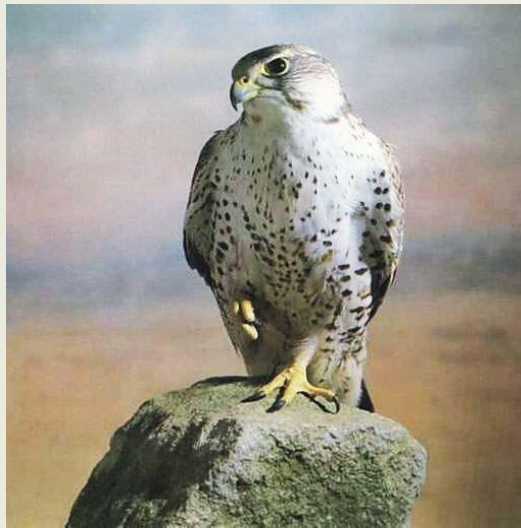
ДРОФА

- В первой половине XX столетия дрофа в Пензенской области относилась к числу обычных (ранее - охотничье-промысловых птиц) птиц, как на гнездовании, так и на пролете, причем она заселяла большую часть территории области. Даже во второй половине XX века, когда началось повсеместное сокращение ареала и численности дрофы в России, птицы гнездились и выводили потомство. Дальнейшее общее падение численности привело к почти полному исчезновению её в области. В последние годы кормящиеся и вспархивающие дрофы отмечены в Камешкирском, Колышлейском, Мокшанском и Неверкинском районах.



БАЛОБАН

- Местообитание: Лиственные и смешанные леса, окруженные открытыми пространствами – степями и т. п. Деревья необходимы балобану для гнездованья, открытые пространства - для охоты. При этих условиях балобаны встречаются как в глубине леса, так и на опушках и окраинах. Балобаны держатся в старых высокоствольных лесах, так как они гнездятся на высоких деревьях. По результатам исследований 1971–2001 гг., балобан отнесен к группе редких залетных птиц Пензенской области. Последний достоверный факт его гнездования здесь относится к 1962 г.



[Назад](#)

СКОПА

- Вид перелетно-гнездящийся, единичный. Занесен в Красные книги России и Пензенской области. В Пензенской области отмечались единичные встречи в долине Суры. Только с созданием Сурского водохранилища в 1978 г. вид стал встречаться систематически. В гнездовое время одиночные птицы отмечены в Вадинском, Лунинском, Пензенском и Городищенском районах. Всего в области гнездящиеся пары и 5-6 одиночных кочующих летом птиц.



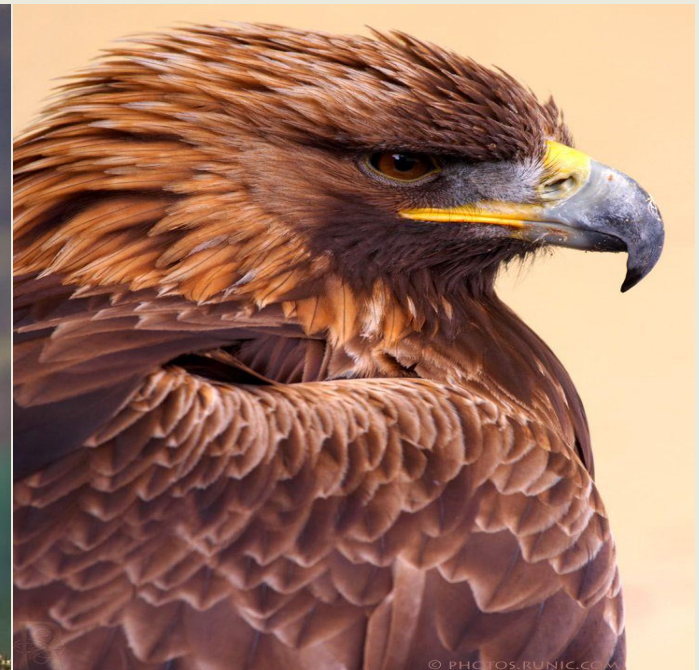
МОГИЛЬНИК

Имеющиеся данные о состоянии могильника в конце XX в. позволяют говорить, о нем как о птице, гнездящейся в Пензенской обл. в количестве 3-4 пар.



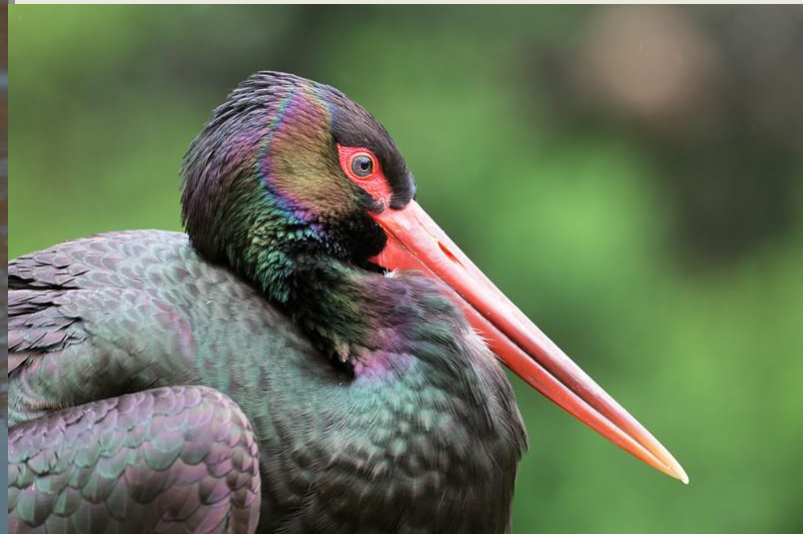
БЕРКУТ

- Беркут отнесен к группе очень редких залетных птиц Пензенской области Отмечен в начале марта 2005 г. Птица парила над лугом, протянувшимся вдоль р. Каслей-Кадада в 1,5 км северо-восточнее села Дворики. Беркут сделал несколько кругов и улетел в восточном направлении.



АИСТ ЧЕРНЫЙ

- Селится подальше от людей и всячески избегает городов и поселков. Рядом с жилищем всегда имеется река или водоем.
- В Пензенском крае черный аист отмечался дважды. В Каменском районе 1956 г. была добыта молодая птица, в июне 1998 г. наблюдали пару кормящихся птиц в окрестностях с. Знаменка.



Назад

САПСАН

- В Пензенской области, как и в начале 22 в. редкий вид. За последние 30 лет зарегистрированы 4 встречи сапсана в период весеннего и осеннего пролета в Белинском районе и на Сурском водохранилище. Вид занесен в Красную книгу Пензенскую область.



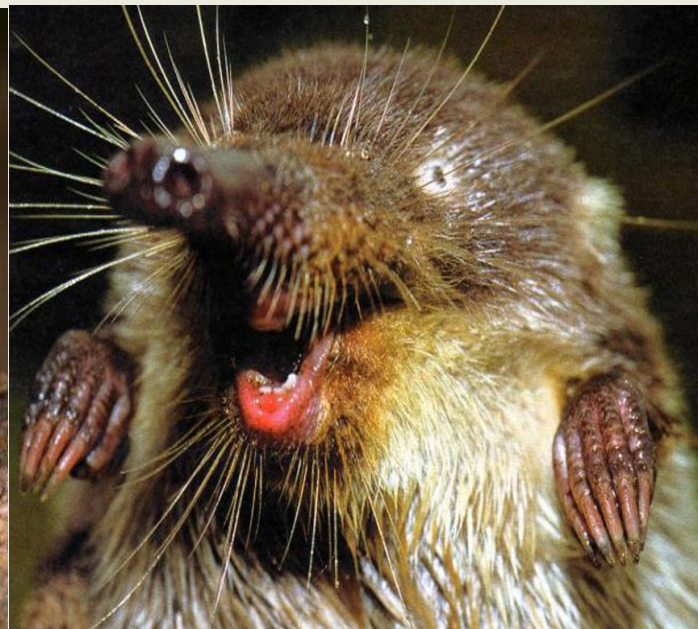
ФИЛИН

- Самый крупный представитель из наших сов.
- В Пензенской области в начале XX века обычный вид, практически полностью истреблённый к середине века. В настоящее время ежегодно гнездящиеся пара держится в Шемышейском районе. В гнездовой период кричащие самцы отмечаются в Заметчинском, Городищенском, Мокшанском районах. Одиночных птиц наблюдали в гнездовое время в Сосновоборском, Никольском, Лунинском, Малосердобинском, Пензенском районах. Филин осёдлая птица.



ВЫХУХОЛЬ

- Местообитания: Любимые места обитания выхухоли – старицы, пойменные озера с глубиной до 5 м, маленькие речки с тихим течением и заводями. Выхухоль На территории области выхухоль пока еще сохранилась в речных системах Хопра, Вороны и Выши. Вид занесен в Красную книгу Пензенской области (2005) со статусом – находящийся под угрозой исчезновения.



ВЕЧЕРНИЦА ГИГАНСКАЯ

- Редкий вид, занесен в Красную книгу Пензенской области (2005). За последние 30 лет известны три случая визуальной регистрации вида: в 1984 г. в Бессоновском р-не у с. Леонидовка, 1985 г. в окрестностях пос. Ахуны (под г. Пензой) и 2000 г. у с. Михайловка Земетчинского р-на. Перелетный вид. Весной в области появляется в начале мая. Сроки осеннего отлета не известны. Местами обитания являются смешанные (2 встречи) и широколиственные (1 встреча) леса.



СТЕПНОЙ СУРОК

- Редкий вид, распространенный на ограниченной территории (Бессоновский, Неверкинский и Камешкирский р-ны), занесен в Красную книгу Пензенской области (2005). Общая численность, по косвенной оценке, не превышает особей. Населяет овражно-балочные системы на всхолмленных участках со злаково-разнотравной степной растительностью, избегает сырых мест и участков с высоким уровнем грунтовых вод.



БУРЫЙ МЕДВЕДЬ

- Самый крупный хищник Пензенской области - бурый медведь - на самом деле находится на грани исчезновения. Его и в середине прошлого века видели только на территории Земетчинского района. Там медведи жили вплоть до 1972 года. Но потом случились пожары, и звери на какое-то время исчезли. В 1992 - 1993 годах косялапые объявились вновью. Специалисты выяснили, что в глухом лесу под Земетчино живет не более десятка косялапых.



РЫСЬ

- В Поволжье расселение к югу наблюдается с конца 70-х гг. прошлого века, когда участились регулярные заходы вида на территорию Пензенской области, а в 1980 г. в Городищенском районе был обнаружен выводок (Ильин и др., 1996). В настоящее время рысь заселила все относительно крупные лесные массивы Пензенской области, а также ленточные леса по рекам Хопру и Вороне
- Вид занесён в Красную книгу Пензенской области со статусом – «Редкие».



ЕВРОПЕЙСКАЯ НОРКА

- В настоящее время ареал и численность повсюду быстро сокращаются. Населяет малые проточные пресноводные водоёмы. Полигам. Ведёт полуводный, преимущественно одиночный территориальный образ жизни. Возможно существование отношений доминирования - подчинения. Детёныши очень игривы. Площадь участка обитания от 12 до 27 га. На участке имеется несколько постоянных нор, сеть постоянных троп и места запахового мечения. В коммуникации большое значение имеют обонятельные сигналы (запаховые метки). В качестве убежищ использует норы в берегу, прикорневые пустоты.



ВЫДРА

- Вид животных рода Выдры, семейства Куны. Встречается на реке Суре и её притоках в Городищенском, Кузнецком, Лунинском и Сосновоборском районах, на реке Хопёр в Колышлейском и Сердобском районах. Поселяется в лесах всех типов, выбирая реки с захламлёнными буреломом берегами, реже — озёра и пруды с незамерзающими зимой участками. Вид занесён в Красную книгу Пензенской области со статусом – «Сокращающиеся в численности»



ЛОСЬ

- Мекопитающее рода Лоси, семейства Оленевые. Летом предпочитает лиственные леса с высокотравьем, зимой — молодые сосняки и ельники с густым подлеском. Численность лося на территории области составляет около 4000 особей.



БОБР

- Млекопитающее рода Бобры, семейства Бобровые, отряда Грызуны. Реакклиматизированный вид. Наиболее предпочтительной средой обитания для речного бобра являются лиственные леса. Селиться по берегам медленно текущих рек, стариц и озёр. Численность бобра на территории области составляет около 9000 особей.
- В результате охотного промысла популяция речных бобров в Пензенской области была истреблена ещё в 17-м веке. В 1960-70-х годах проводились работы по реакклиматизации вида, за это время в водоёмы области было выпущено несколько сотен особей из Рязанской, Брянской, Нижегородской и Воронежской областей где они успешно прижились и расселились.



[Назад](#)

ПЯТНИСТЫЙ ОЛЕНЬ

- Млекопитающее из семейства Оленевые, рода Настоящие олени. Преднамеренно интродуцированный вид. Обитает в разреженных широколиственных и смешанных лесах с высокотравьем. Численность пятнистого оленя на территории области составляет около 800 особей.
- В период 1970-80-х годов несколько сотен пятнистых оленей были завезены из Московской области и из Хоперского заповедника Воронежской области в охотничьи хозяйства Бессоновского, Городищенского, Лунинского, Неверкинского и Сердобского районов.



КОСУЛЯ

- Млекопитающее из отряда Парнокопытные, семейства Оленевые, рода Косули. Обитает в лесной, реже в лесостепной природных зонах, предпочитая редкостойные лиственные леса, зарос



БАГУЛЬНИК БОЛОТНЫЙ

- Расположен в Лунинском районе Пензенской области, на склоне долины р. Суры со своеобразным рельефом, состоящим из вытянутых песчаных грив понижения между которыми занимают сфагновые болота.
- Почвы представлены крайне редкими для Пензенской области дерново-подзолистыми почвами с ярко выраженным подзолистым горизонтом, а также торфянистыми почвами. Самое большое из ломовской группы болот – Березовое занимает площадь около 19 га, по характеру растительности сфагново-пушициевое из редких растений здесь обитают: багульник болотный, плауны булавовидный и годичный.



ВЕРЕСК ОБЫКНОВЕННЫЙ

- Включен в Красную книгу Пензенской области как вид, находящийся под угрозой уничтожения
- Вереск – вечнозеленый кустарник с мелкими, чаще бледно-лиловыми цветочками. В практической медицине растение ценят за его способность выступать в качестве противовоспалительного, антисептического, мочегонного, вяжущего, отхаркивающего, потогонного и седативного средства.



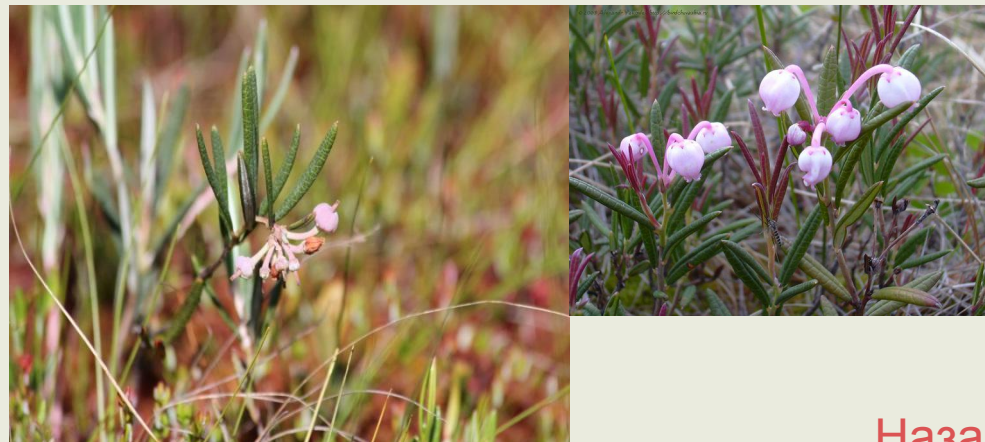
КЛЮКВА БОЛОТНАЯ

- Клюква - ягода северная, и в средней полосе встречается редко. Но жители Пензенской области смогут при желании найти эту ягоду, не выезжая в другие регионы



ПОДБЕЛ БЕЛОЛИСТНИК

- Низкорослый кустарник 15–30 см высотой с тонким стелющимся, красно-бурым стеблем и восходящими ветвями. Листья продолговато-ланцетные или ланцетно-линейные, с короткими черешками, с завернутыми цельными краями и выступающими жилками, зеленые, снизу беловатые от выступающего воскового налета. Цветки беловато-розовые, поникающие на длинных цветоносах. Плод – коробочка, раскрывающаяся на пять створок.



[Назад](#)

БОЛОТНЫЙ МИРТ

- Ветвистый кустарник 40–100 см высотой. Молодые побеги чешуйчато-пушистые. Листья жесткие, непадающие на зиму, продолговато-овальные, сверху грязно-зеленые, снизу с ржавым оттенком, с обеих сторон покрытые беловатыми и ржавыми чешуйками. Цветки белые, собранные в однобокие кистевидные соцветия. Плод сплюснутую-шаровидная пятистворчатая коробочка.
- В Пензенской области распространяется в Бессоновске, Городище, Кузнецке, Лопатино, Лунино, Сосновоборске, Шемышейске.



МИНДАЛЬ НИЗКИЙ

- Невысокий (до 2 м), длиннокорневищный кустарник. Листья голые, ланцетные или линейно-ланцетные, на удлинённых побегах расставленные, на укороченных-сильно сближенные. Цветёт одновременно с распусканием листьев в апреле – мае. Цветки одиночные на укороченных побегах, розовые, из пяти обратнойцевидных или продолговато-овальных лепестков, 10–17 мм длиной. Плод – опушённая сухая костянка. Плоды образуются не на каждом растении.
- В Пензенской области распространяется в Башмаковский, Белинский, Бессоновский, Иссинский, Камен-ский, Камешкирский, Колышлейский, Малосердобинский, Мокшанский, Неверкинский, Нижнеломовский, Пачелмский, Пензенский, Шемышейский районы



ТОЛОКНЯНКА ОБЫКНОВЕННАЯ

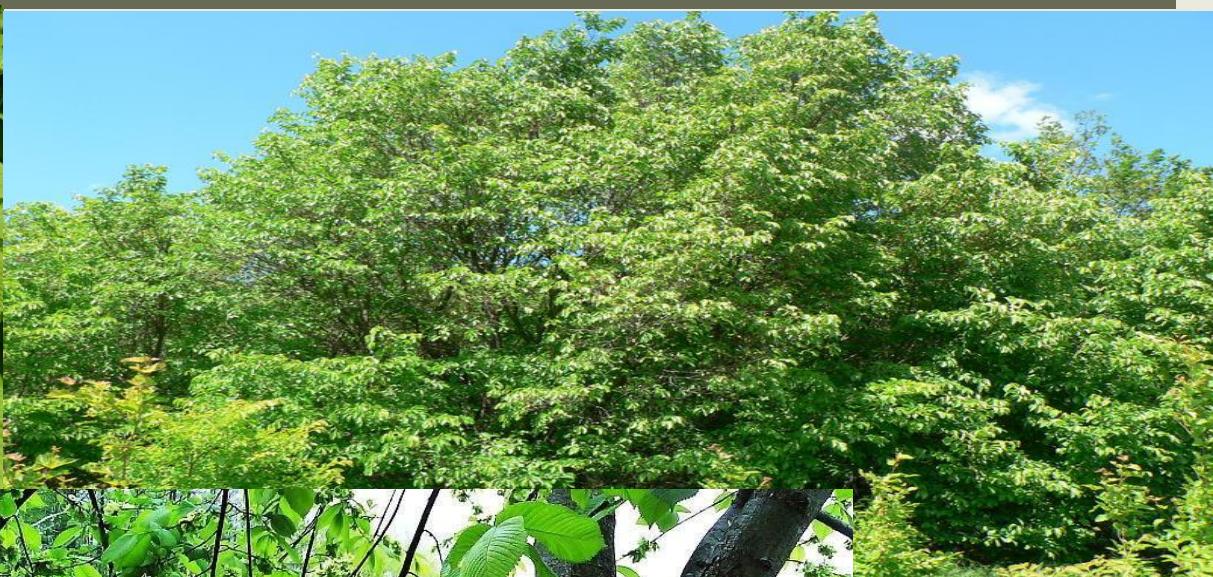
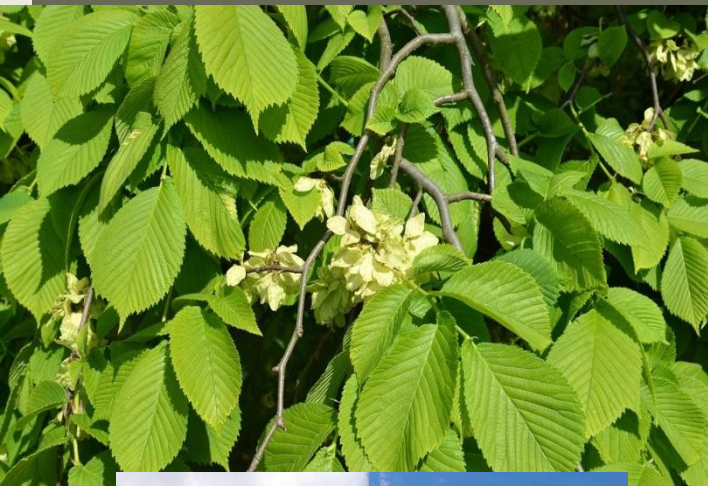
- Вечнозеленый стелющийся кустарничек до 1,5 м длиной с блестящими, кожистыми обратно-яйцевидными листьями. Соцветие зонтиковидное мелкоцветковое, с поникающими розовыми цветками. Плод – красная шаровидная, не сочная ягода. Размножается семенами и вегетативно
- В Пензенской области распространяется в Кузнецком районе.



БАРХАТ АМУРСКИЙ



ВЯЗ ЭЛЛИПТИЧЕСКИЙ



[Назад](#)

ЕЛЬ



Фото: Ито. Викисервисы

[Назад](#)

КОНСКИЙ КАШТАН ГОЛЫЙ

