

Зона степей

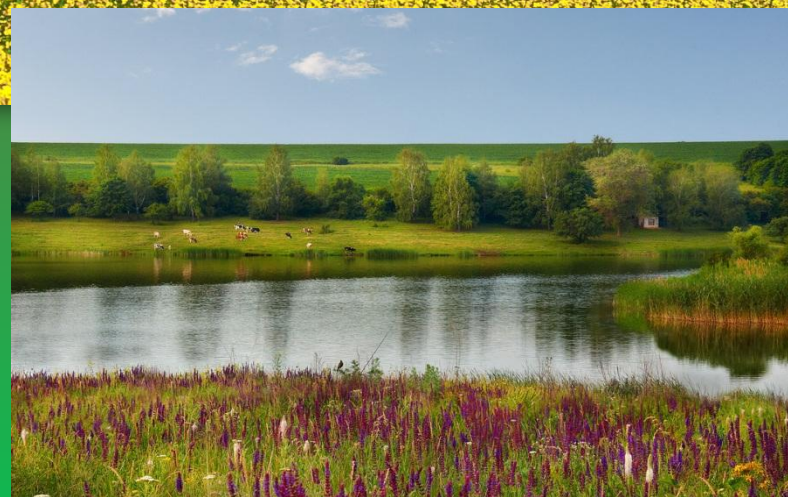
Растительный и животный мир

Презентация по географии для учащихся
7 класса (коррекционных) образовательных
учреждений VIII

Учитель Ивойлова В.В. г. Тольятти

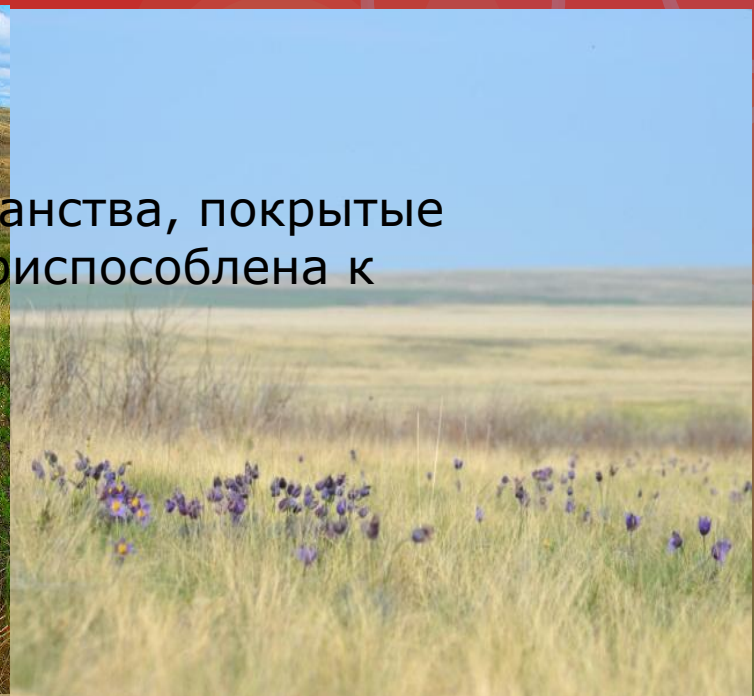
Лесостепь

В северном умеренном поясе к югу от лесной зоны солнце выше поднимается над горизонтом и греет сильнее. Осадков выпадает меньше, поэтому леса редееют. Появляются открытые пространства – поля и луга. Роши здесь зеленеют только отдельными островками вдоль рек, по берегам озёр и на дне оврагов. Это лесостепь. А ещё южнее леса почти исчезают. Лесостепь постепенно переходит в зону степей.



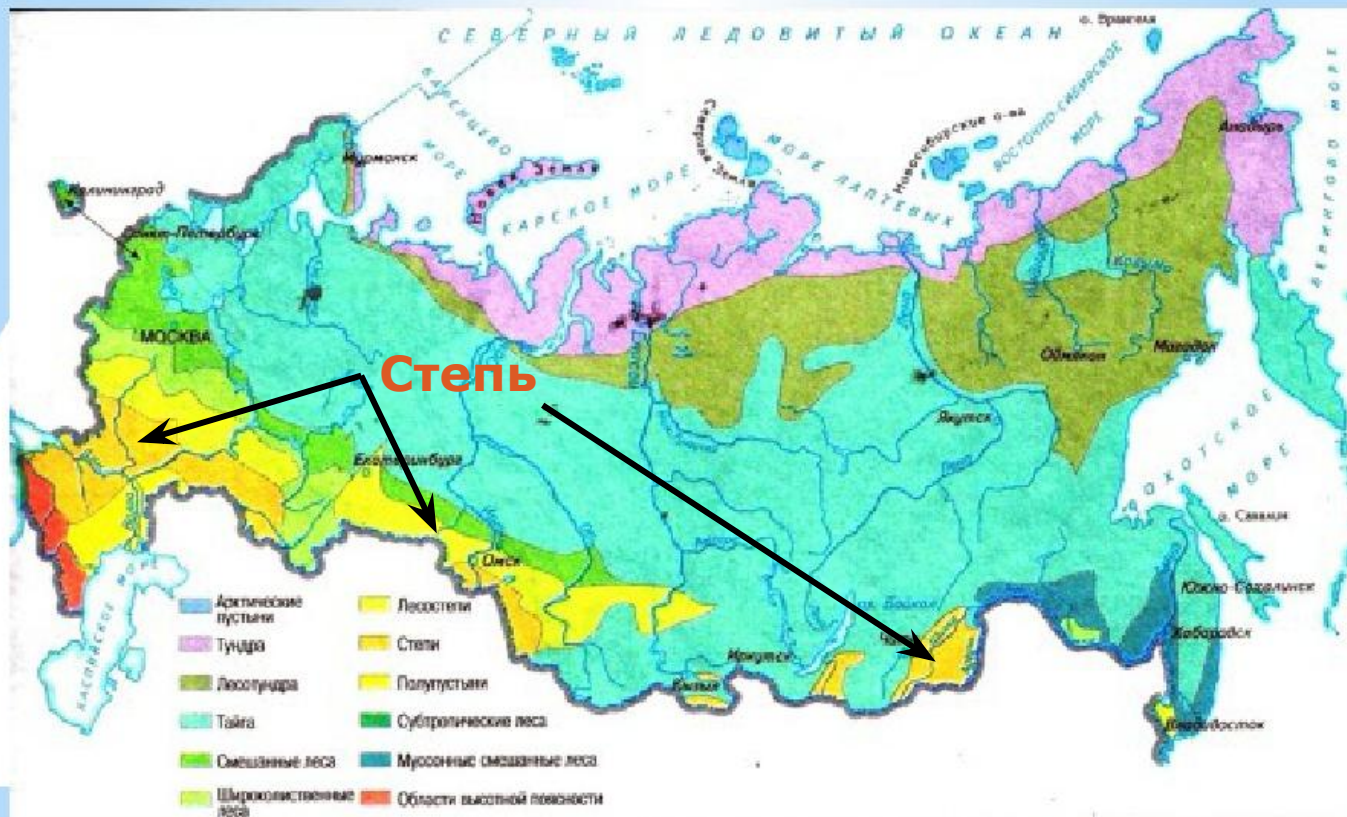
Степи России

Степь – это безлесные равнинные пространства, покрытые травянистой растительностью, которая приспособлена к засушливому климату.



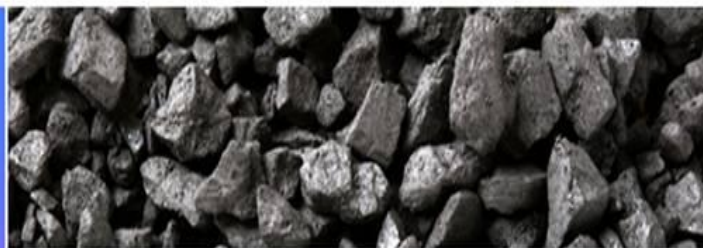
Степи занимают южную часть Восточно-Европейской и Западно-Сибирской равнин. Они протянулись узкой полосой от западной границы России до Алтайских гор. Поверхность этой зоны в основном равнинная. До самого горизонта простирается плоская равнина. Кажется, нет ей конца и края. Местами равнина пересекается балками и оврагами.

Карта природных зон России



Полезные ископаемые

Лесостепная и степная зоны богаты полезными ископаемыми. Здесь добывают железные руды, уголь, газ. Недалеко от города Курска находится богатейшее месторождение железных руд – Курская магнитная аномалия. Железорудные месторождения находятся также в Белгородской области. В Ростовской области добывают уголь. В Краснодарском и Ставропольском краях, Оренбургской области разрабатывают месторождения природного газа. Из полезных ископаемых имеются нефть, фосфориты, горючие сланцы и другие.



Климат

Для степей характерен умеренный континентальный климат. Зима короткая и малоснежная. Лето в степях жаркое и сухое, оно продолжается 4 – 5 месяцев. Дождей в это время года выпадает мало, и палящие лучи солнца высушивают землю, от зноя она даже трескается. Временами с юга дуют горячие, сухие ветры – суховеи, свирепствуют пыльные бури. Степи хорошо увлажняются весной талой снеговой водой.



Чернозёмные степи

Климат степей не везде одинаков. В западную часть зоны степей, которая находится в европейской части России, проникают влажные ветры. В этих местах выпадает больше осадков, здесь находятся чернозёмные степи. Зима здесь тёплая, часто бывают оттепели.



Зима в степи

К юго-востоку чернозёмные степи переходят в сухие степи. Они расположены к северу от Каспийского моря. Эти степи не так плодородны. В степях, которые расположены за Уральскими горами, климат более суровый: зима холодная, с сильными ветрами и метелями.



Реки



Рек в степной зоне меньше, чем в лесной. Летом реки мелеют. Через степную зону протекают Дон, Волга, Урал и Иртыш.



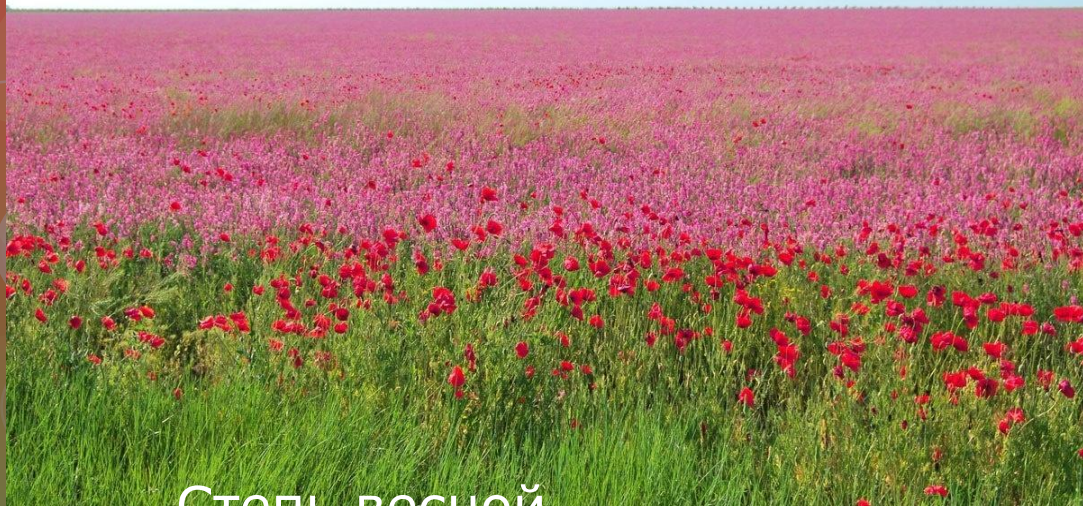
Растительный мир

В степях широко распространены травы, которые хорошо переносят летнюю жару и зной. В зависимости от времени года одни виды трав сменяются другими.

Весной, когда влаги в почве достаточно, расцветают многочисленные яркие цветы.



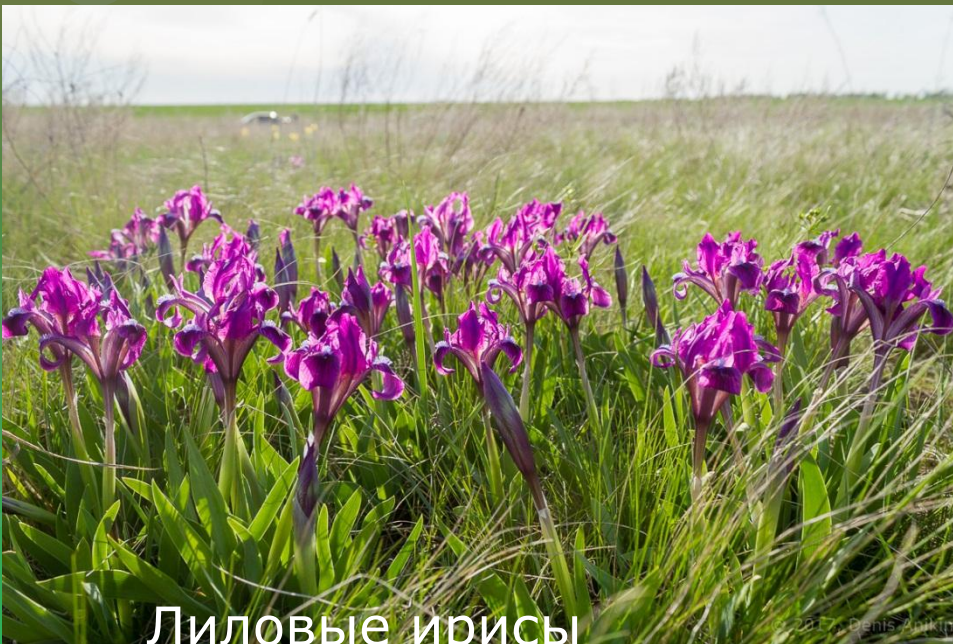
Цветы и травы



Степь весной



Тюльпаны



Лилловые ирисы



Гусиный лук



Чертополох



Тонконог



Типчак



Ковыль

Перека́ти - поле

Некоторые растения степей, растущие на границе с полупустынями, имеют кустистую шарообразную форму. Их называют перека́ти-поле. После созревания они высыхают, становятся лёгкими, отрываются от земли и при малейшем ветре катятся по степи, разбрасывая семена.





Полынь



Степная осока



Мятлик



Там, где когда-то были степи, сегодня произрастают сельскохозяйственные растения. Повсюду раскинулись поля пшеницы, подсолнечника, кукурузы.



Животный мир

Обитатели зоны степей отличаются от обитателей лесной зоны. Животные живут на открытых пространствах и среди трав, поэтому большинство из них прекрасные бегуны.



Перепёлка



Куропатки



Дрофа



Степной жаворонок

Грызуны

Самые многочисленные животные зоны степей – грызуны. На них охотятся хищные птицы и животные: степные орлы, коршуны, ястребы, волки, лисы, степные хорьки и другие.



Суслик



Хомяк



Тушканчик



Мышь-полёвка



Спасибо за внимание!

