

*Активизация познавательной  
деятельности на уроках географии  
через систему самостоятельной  
и практико-ориентированной  
деятельности учащихся*

Из опыта работы  
учителя 1 квалификационной категории  
моу сош № 17 Петровой Т. Б.



## Современная глобальная образовательная тенденция – ориентация на активное освоение человеком способов познавательной деятельности

для того чтобы учащийся по настоящему включился в работу, нужно сделать поставленные в ходе учебной деятельности задачи не только понятными, но и внутренне принятыми им т. е. что бы они приобрели значимость и нашли таким образом отклик и опору в его переживании»  
• С. Л. Рубинштейн

Образовательная среда должна:

- 1)** мотивировать учащихся на поиск и приобретение Зун
- 2)** формировать систему Зун
- 3)** развивать у него познавательную сферу через развитие психофизиологических свойств

Цель: успешная социализация личности учащихся в обществе, самореализация их в различных сферах жизнедеятельности

- **Задачи:**

- *Обучение учащихся на уровне их возможностей , эффективное усвоение программных ЗУН*
- *Повышение качества ЗУН в зоне ближайшего развития ученика на индивидуальном уровне*
- *Развитие навыков саморегуляции и самоконтроля*
- *Формирование умений и навыков практической деятельности на уроках географии в различных приемах и методах*
- *Развитие творческого потенциала обучающегося и формирование готовности к продолжению образования*

# Дидактическая структура современного урока.

Актуализация знаний.

Формирование новых знаний.

Применение знаний.

Контроль зун.

урок-лекция,  
Урок-диалог,  
Самостоятельная  
работа с  
учебником.  
Урок-путешествие.

Урок-практикум,  
Семинар,  
Конференция.

Урок-зачет,  
Самостоятельная  
работа.

Географический  
диктант,  
Блиц-опрос,  
Проблемная  
ситуация.

Творческие  
задания,  
Взаимоконтроль  
Метод-челнока.

Тест,  
Работа с картой.

# ФОРМИРОВАНИЕ ПОЗНАВАТЕЛЬНОГО ИНТЕРЕСА - ВАЖНОЕ СОСТАВЛЯЮЩЕЕ МОДЕЛИ УЧЕБНО - ВОСПИТАТЕЛЬНОГО ПРОЦЕССА



# *Самостоятельные работы на уроках географии*

- Проанализировать информацию, представленную в виде схемы, диаграммы, карты
- « свернуть» информацию, данную в виде текста, в таблицу , схему диаграмму
- Интеллект - карта темы
- Решение географических задач на основе изученных алгоритмов
- Составление прогноза, преобразование объекта
- Цифровой диктант
- Корректирующая проба
- Заполнение слепого текста
- Составление презентации к изученной теме по плану
- Сбор коллекции, и ее описание
- Самостоятельные исследования и их защита( экологические, социальные, бытовые и др.)
- Отчеты об экскурсиях и походах
- Подготовка и защита проекта

Метод практических работ  
в географии- деятельность направленная на применение ,  
углубление и развитие теоретических знаний с формированием  
умений и навыков

Наблюдения в  
природе и на  
производстве

Работа с картой

Работа со  
схемами,  
таблицами ,  
диаграммами

Работа со  
статистическими  
показателями

Работа с  
профилями

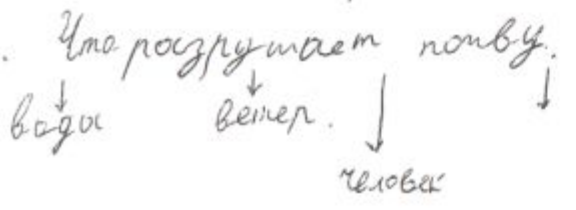


*Практические работы на местности-  
важная составная часть обучения географии*

- *Глазомерная съемка местности*
- *Изучение горных пород местности*
- *Определение скорости течения реки*
- *Определение состояния снежного покрова*
- *Определение азимута направлений на местности*
- *Наблюдения за родником*
- *Исследование почвенного профиля*
- *Ориентирование по местным признакам*
- *Наблюдения за погодой*
- *Изучение ПК своей местности*

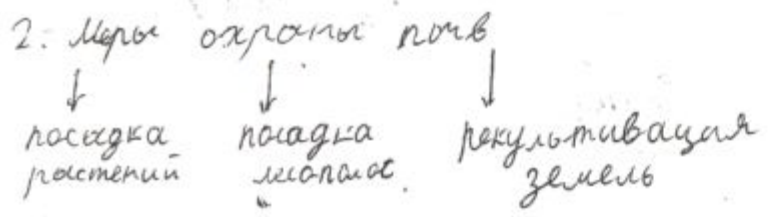
В землю: до зерна, а из земли ни зерна.

Охрана почв.



эрозия почв - это процесс разрушения плодородного слоя почв водой и ветрами.

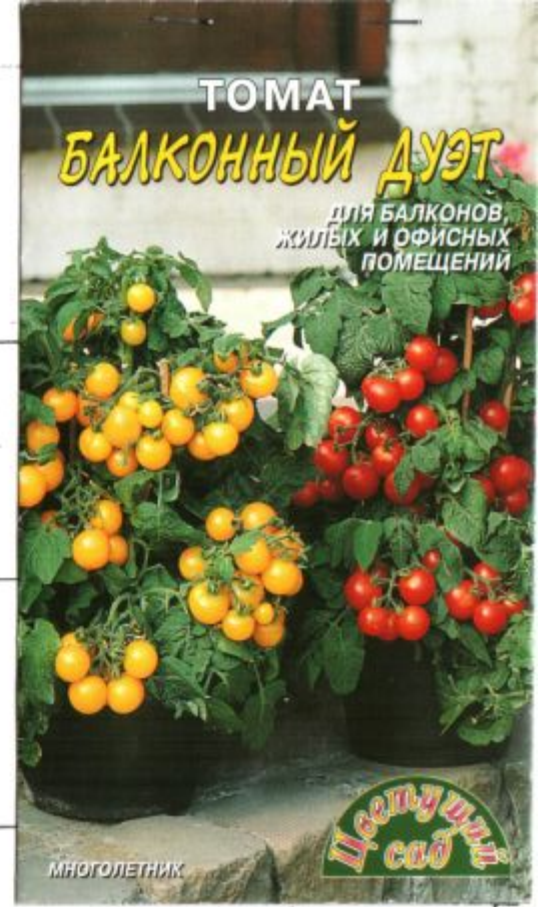
↓ пустыни      ↓ овраги.

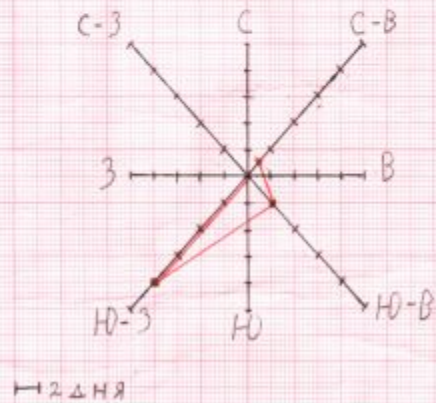
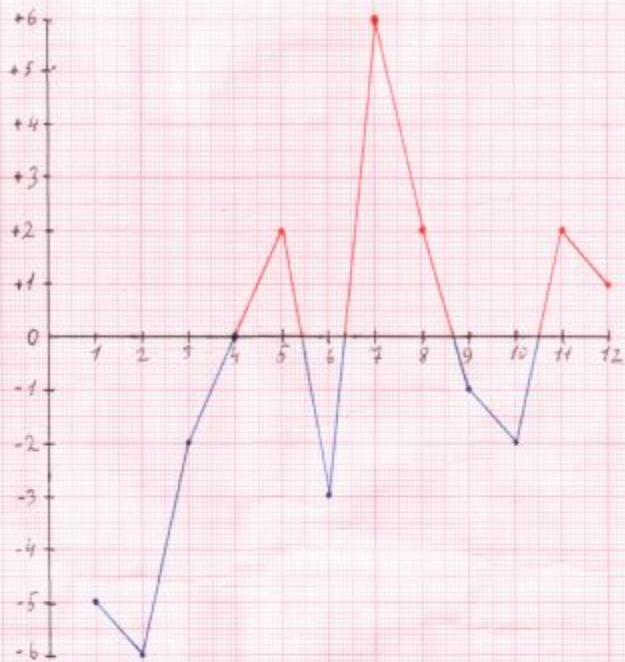


Домашний эксперимент.  
Выращивание  
рассады.

Научиться выращивать рас-ду, вести наблюдения.

Этапы	Сроки
подготовка семян.	
куплены замочены	21.02.
	21.02.
пустили расти.	26.02.
посадка.	27.02.
первые всходы.	29.02.
появление 3 листа.	5.04.
пикеровка	10.04.
высадка в грунт.	



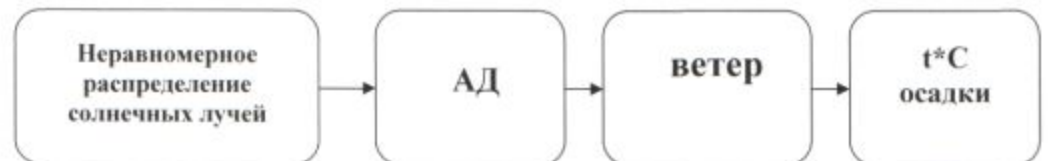


Практическая работа  
 Тема: обработка данных наблюдений за погодой  
 Цель: проанализировать данные наблюдений за погодой за период с 1 по 12 марта, сделать вывод о характере и причинах погоды.

### Дневник погоды

Дата	1	2	3	4	5	6	7	8	9	10	11	12	
Элементы погоды													
t в °C	-5	-6	-2	0	+2	-3	+6	+2	-1	-2	+2	+1	
АД	760	760	760	760	753	753	752	750	743	739	742	748	
Направление ветра	↙	↙	↙	↙	↘	↘	↙	↙	↙	↙	↗	↙	
Облачность	■	▨	▨	■	▨	■				■			
Вид осадков	Дождь снег								снег	снег	снег	Дождь снег	снег

Вывод: мы проанализировали данные наблюдений за погодой. Погода была со ср.  $0^{\circ}\text{C}$ . Погода в основном была пасмурной, но тёплой. Преобладал юго-западный ветер.





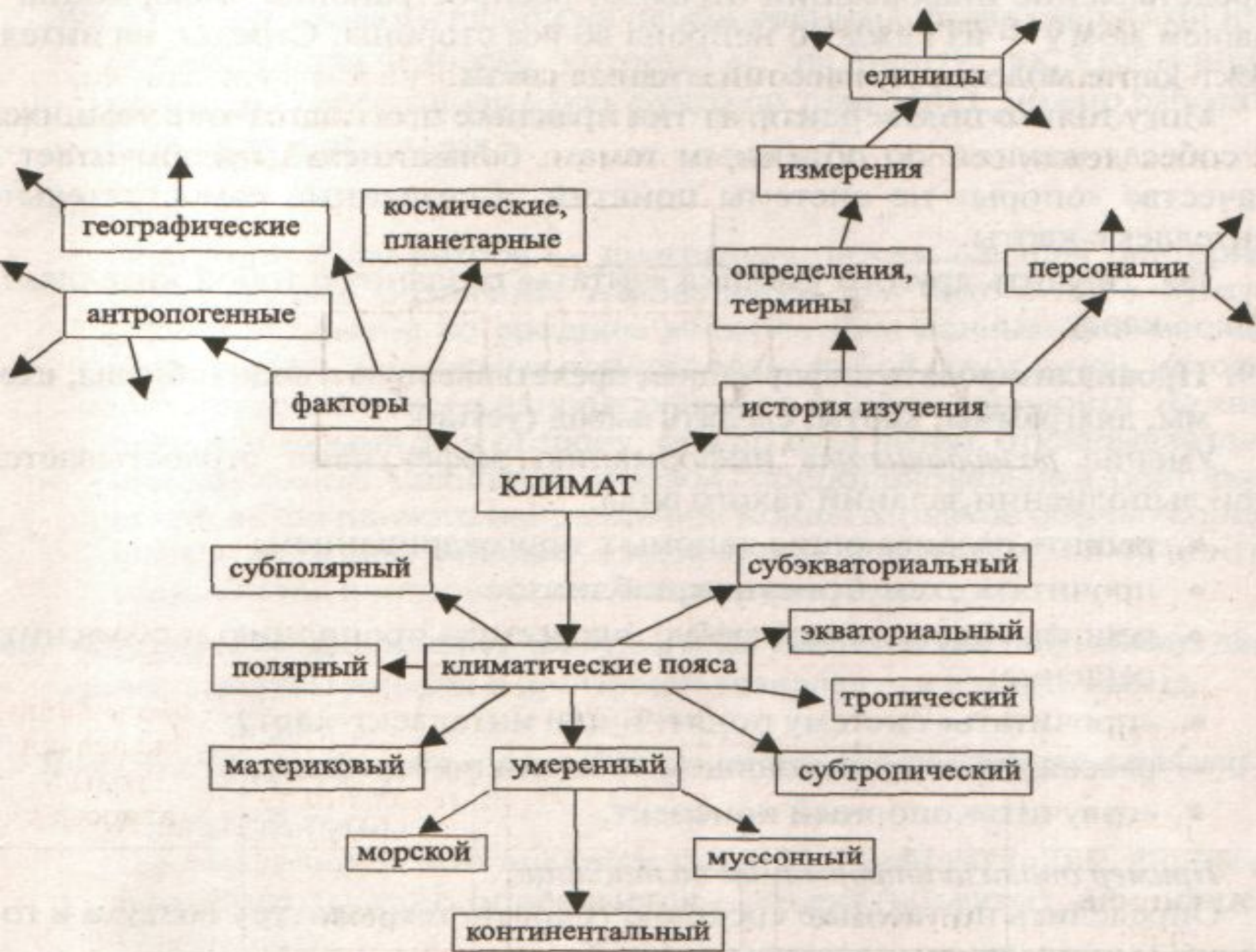


# Практическая работа «Геобонистика России»

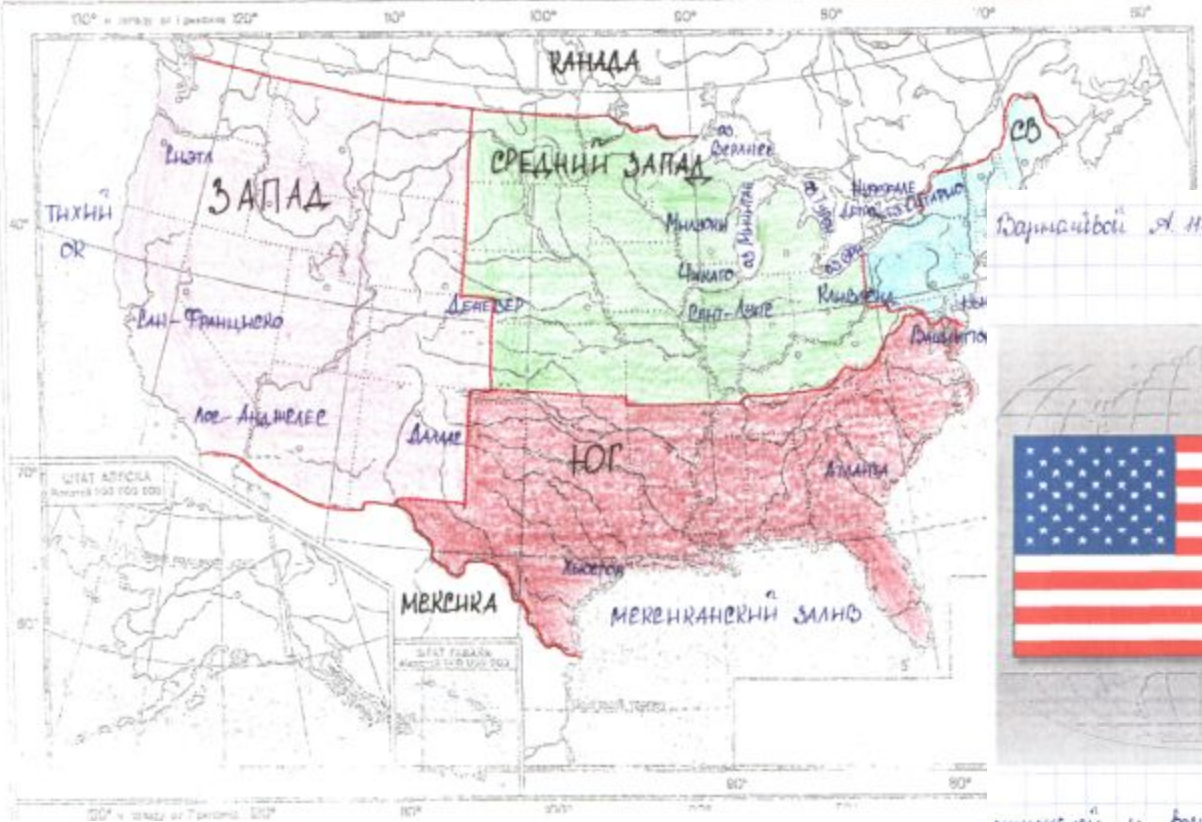
Работу выполнил:  
ученик 8а класса  
Ларюнов С.В.

Цель работы: Изучить денежные купюры России, составить описание изображения.

Номинал	Город	Достопримечательность	Объемность	Размер	Назначение	Примечание
10 руб	Красноярск	Красноярская ГЭС	Крупная промышленный, научный, культурный центр	Купюра зеленого цвета самая маленькая по размеру	От 500 руб.	Таблица
50 руб	Санкт-Петербург	Реставрация собора Иоанна Божьего	Крупный промышленный, научный центр	Купюра оранжевого цвета	402 руб.	Светильник пласт.







Карта Г.И.А.

**Комплексная характеристика США.**



Для США характерно с течением времени в зависимости от типа штата, естественных ресурсов, климата, географического положения и т.д. Число жителей в штатах постоянно увеличивается. Штаты - это единицы, которые образуют живущее государство. Штаты имеют свои законы, органы власти, финансы, культуру, образование, науку, здравоохранение, социальную политику; гражданство, права, обязанности, выборы, деньги - валюту и международные отношения.

Каждое утро школьники и воспитатели детских садов на всей территории США при участии учителей и воспитателей произносят клятву верности флагу США (федеративная республика).

Самые большие штаты состоят из 50 штатов и включают 35 штатов: (штаты-члены)

- Нью-Хэмпшир
- Массачусеттс
- Вермонт
- Нью-Йорк
- Коннектикут
- Род-Айленд
- Мэриленд
- Вирджиния
- Северная Каролина
- Южная Каролина
- Вирджиния
- Нью-Джерси
- Нью-Гэмпшир
- Делавэр
- Пенсильвания

## Определение экологического состояния территории по возрасту хвои.

**Цель:** провести обследование микрорайона СШ №17 по оценке экологического состояния территории.

**Ход работы:**

1. Ознакомиться с инструкцией выполнения задания.
2. Обследовать хвойные породы деревьев в микрорайоне, сделать оценку состояния хвои.
3. Занести результат в таблицу, приложить образцы.

**Выполнение работы.**

Название образца	Состояние образца
1. Голубая ель <i>территория д-да "Родина"</i>	Хвоя ровная, покрывает все ветки. Длина хвоинок-1см, цвет хвоинок-голубовато-зелёный. 
2. Ель европейская <i>территория д-да "Солнечная"</i>	Хвоя ровная, покрывает все ветки. Длина хвоинок-1.5см, цвет хвоинок-зелёный. 

# Практический эксперимент- важная составляющая естественно-географического образования





# ИЗУЧАЕМ ПРИРОДУ МАТЕРИКОВ



# Проектная деятельность на уроках географии



# Практические работы на местности

