



Алтайский край

**Главное управление экономики и
инвестиций Алтайского края**

Автоматизированная информационная система «Банк данных показателей социально- экономического развития Алтайского края»

В.В. Деревнин

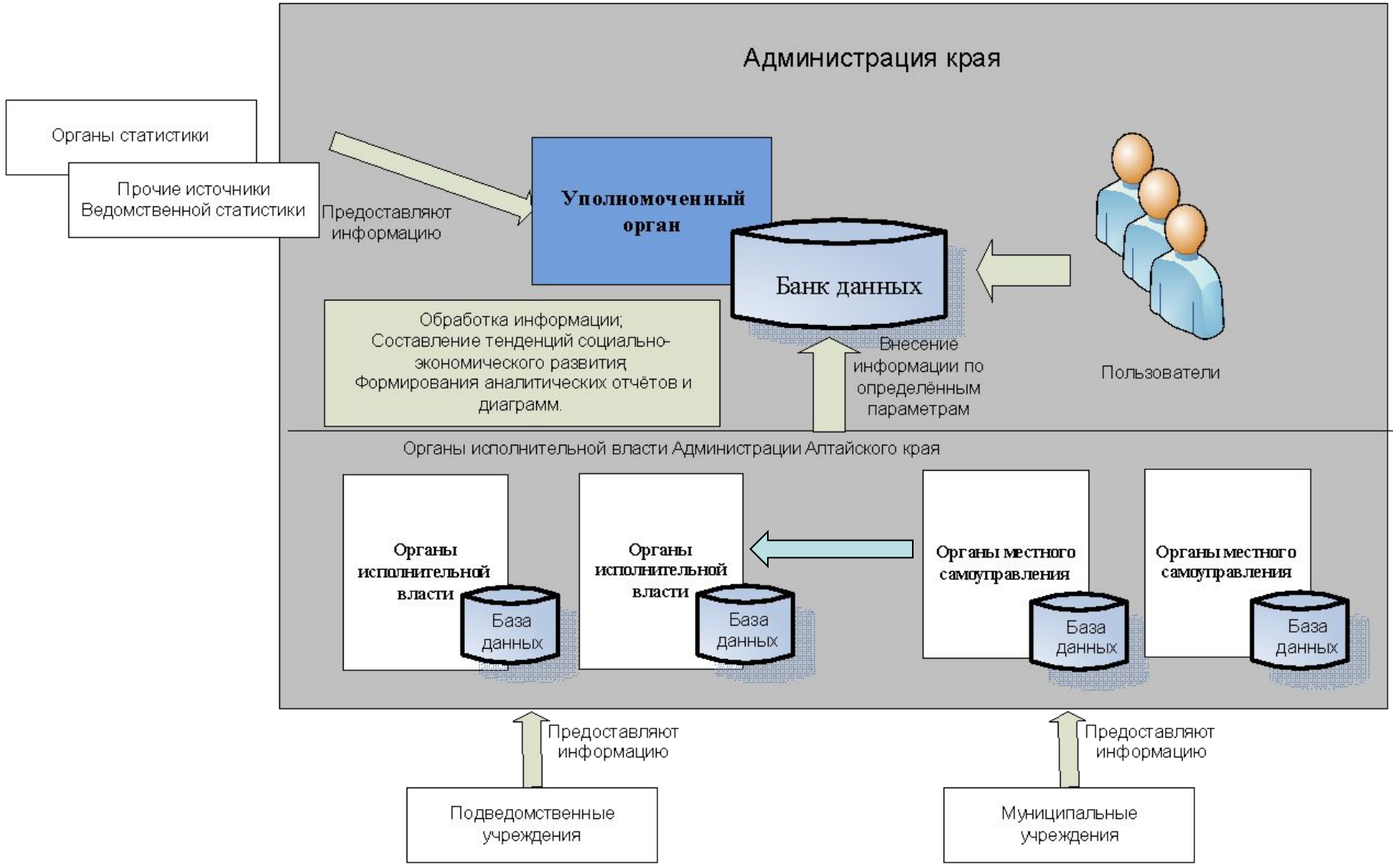
**Заместитель начальника Главного
управления экономики и инвестиций
Алтайского края**

Основной целью внедрения системы является создание информационного хранилища данных для обеспечения формирования аналитической отчётности на основе показателей социально-экономического развития края, заполняемыми органами исполнительной власти и муниципальными образованиями.



Для выполнения поставленной цели система обеспечивает реализацию следующих задач:

- автоматизация импорта существующих информационных ресурсов в Банк;
- создание возможностей сетевого доступа к Банку для заполнения информации, предоставляемой органами исполнительной власти, муниципальными образованиями;
- создание возможности сбора и корректировки внесённых данных уполномоченным органом;
- возможность внесения плановых и фактических значений по показателям социально-экономического развития края;
- возможность пополнения перечня показателей социально-экономического развития уполномоченным органом;
- автоматизация процессов подготовки аналитической отчетности;
- обеспечение защиты, конфиденциальности и целостности информационных ресурсов Банка;



1. Этап. Ведение реестра показателей для формирования отчёта по Указу Президента №825 и Индикативного плана региона

Ведение реестра показателей, распределение показателей по ОИВ ответственным за внесение данных

Заполнение значений показателей ОИВ

Формирование отчёта по Указу Президента №825 и индикативного плана края

2. Этап. Ведение информации по МО. Формирование отчётности по МО

Ведение реестра МО, реестра показателей социально-экономического развития МО, целевых программ МО

Ведение и предоставление ответственными сотрудниками информации по МО

Формирование паспортов МО, индикативных планов МО, отчётов по Указу Президента №607

3. Этап. Формирование ДРОНДов СБП

Ведение реестра целей и задач края, СБП, ввод информации пользователями



Интеграция с АИС ведения целевых программ края «Мониторинг», ввод информации о непрограммной деятельности



Формирование текстового доклада ДРОНДа СБП и табличных приложений

4. Этап. Формирование сводного ДРОНДа

Ввод общей информации ответственным за формирование и предоставление сводного ДРОНДа



Сведение информации предоставляемой ОИВ в ДРОНДах СБП



Формирование текстового доклада сводного ДРОНДа и табличных приложений

5. Этап. Формирование аналитической отчётности

Формирование рейтинга МО, отчёта по показателям МО в динамике



Формирование мониторинга показателей края, отчётности по показателям края в динамике



Построение аналитических отчётов в виде диаграмм

6. Этап. Автоматизация действий пользователей

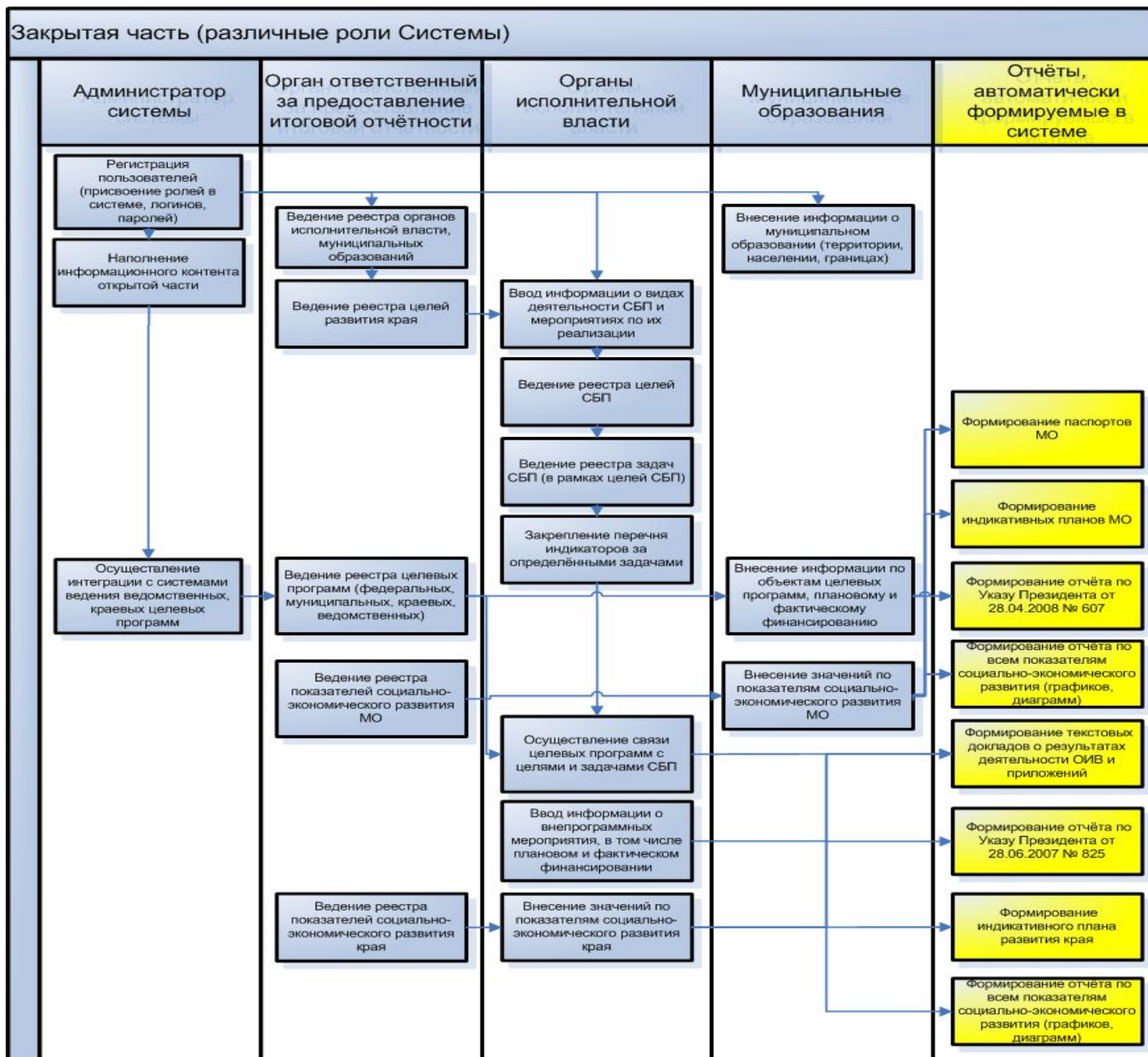
Ввод зависимости между показателями для обеспечения автоматического расчёта значений показателей

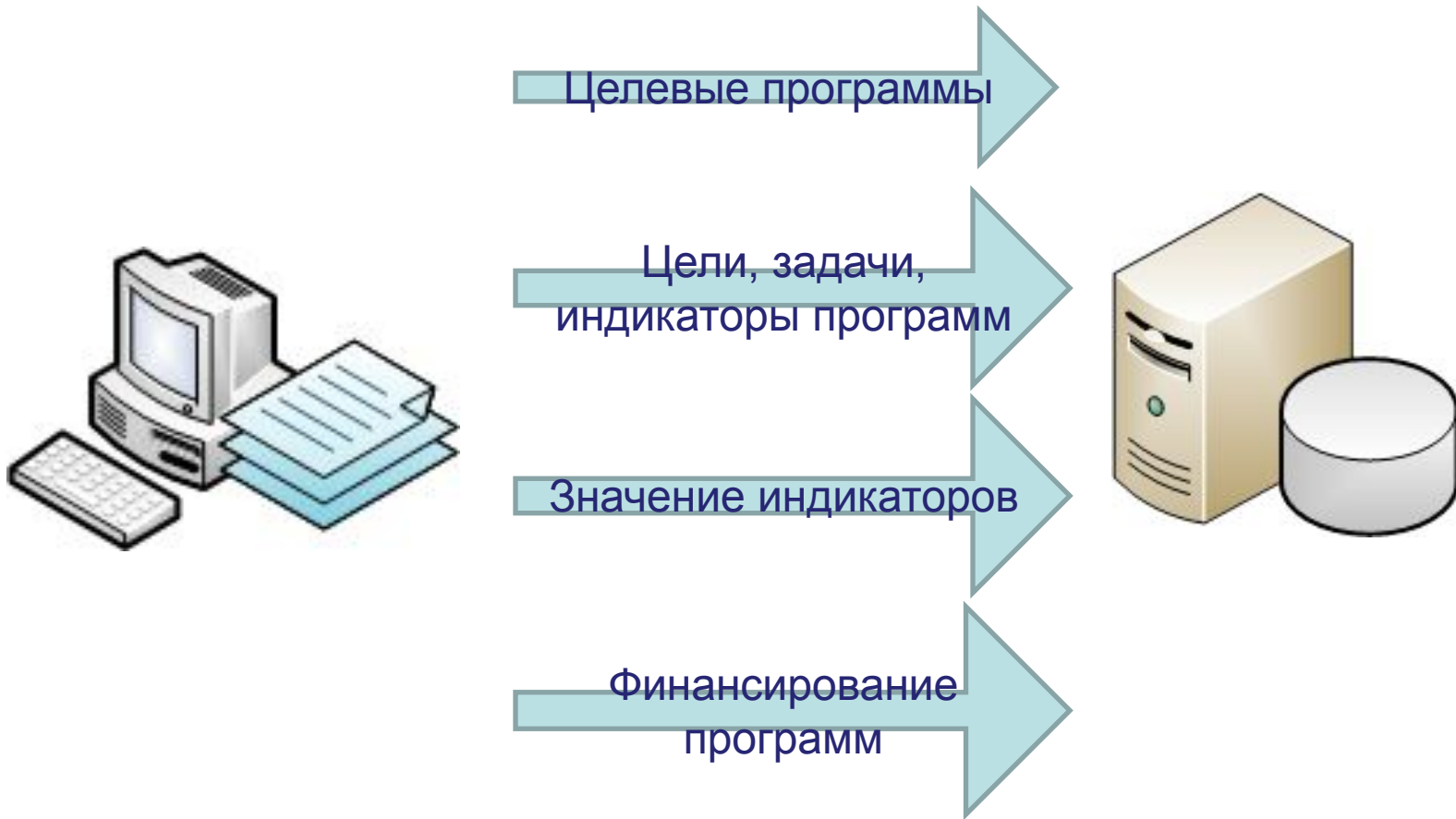


Архивация формирующихся отчётов



Интеграция с органами статистики для переноса значений по определённым показателям





Код *

Наименование *

Коэффициент миграционного прироста (убыли)

Орган исполнительной власти *

Управление Алтайского края по труду и занятости населения

Орган исполнительной власти, ответственный за достижение значений индикатора *

Управление Алтайского края по труду и занятости населения

Функция, полномочие

Управление трудом в установленном порядке

Показатель ведомственной статистики Расчетный показатель

Формула автоматического расчета показателя *

Единица измерения *

на 1000 чел. населения

Точность значений показателя *

2

 Включать в ДРОНД Включать в индикативный план Включать в мониторинг

Комментарии

Сохранить

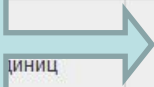
+ КУЛЬТУРА

Показатели социально-экономического развития, заполняемые ОИВ: Государственная жилищная инспекция Алтайского края

<< 2009 >>
Фильтр
Показатели для: Все
Название показателя
Выбрать К показателям мониторинга

Наименование показателя	Формула расчета показателя	Обозначение переменных	Наименование переменных	Источник данных	Ед.измерения	2007, (факт)	2008, (факт)	2009, (план)	2009, (факт, 1 квартал)	2009, (полугодие)	2009, (факт, 9 месяцев)	2009, (факт, год)	2010, (план)	2011, (план)	Пороговое значение	Год достижения	Примечание (причины отклонения фактического значения показателя от планового)
Количество выданных управлением Алтайского края по ЖКХ исполнительных документов					единиц							20 июня					
Количество выявленных управлением Алтайского края по ЖКХ нарушений					единиц							июня					
Количество квадратных метров обследованного жилищного фонда					тыс. кв. м.							20 июня					

Фактическое значение



Плановое значение



↑
Может заполняться как за год, так и ежеквартально

Отчеты

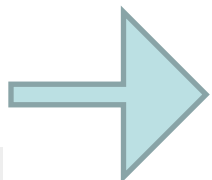
- [Указ Президента РФ от 28.06.2007 № 825](#)
- [Индикативный план развития региона](#)
- [Показатели социально-экономического развития Алтайского края](#)
- [Мониторинг](#)
- [Отчет по показателям МО в динамике](#)
- [Указ Президента РФ от 28.04.2008 № 607](#)
- [Индикативный план МО](#)
- [Паспорт МО](#)
- [Рейтинги по показателям МО](#)
- [Сводный отчет по Указу Президента РФ от 28.04.2008 № 607](#)

ДРОНД СБП

- [Текст](#)
- [Приложение 1](#)
- [Приложение 2](#)
- [Приложение 3](#)
- [Приложение 4](#)
- [Приложение 5](#)
- [Приложение 6](#)

Сводный ДРОНД

- [Текст](#)
- [Приложение 1](#)
- [Приложение 2](#)



В Excel

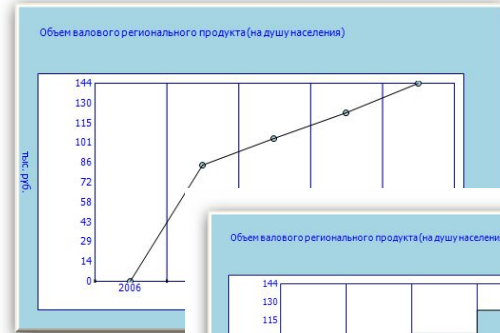
<< 2008 >>

Алтайский край									
№ п/п	Показатели эффективности деятельности органов исполнительной власти субъектов Российской Федерации	Единица измерения	Код показателя	Доп. информация 2007 г.	Отчетная информация 2008 г.	Плановое значение 2009 г.	Плановое значение 2010 г.	Плановое значение 2011 г.	Примечание
1	Объем валового регионального продукта (на душу населения)	тыс. руб.	1.	84,75	104,00	122,88	143,92		
2	Объем инвестиций в основной капитал (за исключением бюджетных средств) в расчете на одного человека (в ценах 2003 года)	тыс. руб.	2.	8,71	234,00	13,43	14,85		
3	Реальная среднемесячная начисленная заработная плата работников в сравнении с предыдущим год	%	3.	115,00	345,00	111,40	111,10		

В Excel

<< 2008 >>

Индикативный план социально-экономического развития Алтайского края (государственный заказ на управление)														
Функция, полномочие	Орган, ответственный за достижение значений индикаторов (центр ответственности)	Орган, ответственный за предоставление данных по индикатору	Наименование индикатора, показателя	Единица измерения	Значение индикатора, показателя 2008 г.									
					2008 г.	2007 г.	1 полугодие		2 полугодие		2009 г.	2010 г.		
1	2	3	4	5	6	7	8	9	10	11	12	13		
Социально-экономическое программирование	Главное управление экономики Алтайского края	Главное управление экономики Алтайского края	1. Объем валового регионального продукта (на душу населения) %	тыс. руб.	84,75	123,00					104,00	122,88	143,92	
			2. Темп прироста ВРП (в сопоставимых ценах) %	%	5000,00	456,00					0,00	500,00	100,00	200,00
											0,00	500,00	100,00	200,00
											10	4,00	100,00	200,00
											345,00	15,40	13,50	



Показатели для: Все

Название показателя: _____

Орган исполнительной власти: _____

Выбрать

Показатели социал

Наименование индикатора, показателя

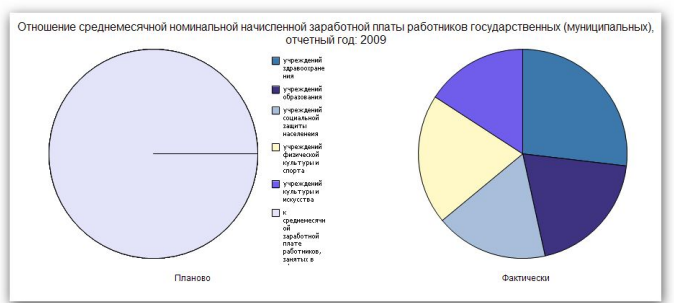
Темп прироста ВРП (в сопоставимых ценах) к предыдущему году

Отношение среднемесячной номинальной и работников государственных (муниципальных) культуры к среднемесячной заработной плат работников Алтайского края

Отношение среднемесячной номинальной и работников государственных (муниципальных) культуры к среднемесячной заработной плат работников Алтайского края

Отношение среднемесячной номинальной и работников государственных (муниципальных) культуры к среднемесячной заработной плат работников Алтайского края

Отношение среднемесячной номинальной и работников государственных (муниципальных) культуры к среднемесячной заработной плат работников Алтайского края





**СПАСИБО
ЗА ВНИМАНИЕ !**