

A large Ferris wheel, illuminated with warm white lights, stands as the central focus against a dark blue night sky. The wheel's structure is a complex web of thin cables radiating from a central hub. In the foreground, a row of bare trees is decorated with strings of bright blue lights, creating a festive atmosphere. The ground is covered in a layer of snow, and the overall scene is lit with a mix of the warm white light from the Ferris wheel and the cool blue light from the trees.

# АНГЛИЯ

Калакова Таисия | 3 «А» класс | Окружающий мир



# ГДЕ НАХОДИТСЯ АНГЛИЯ

- Англия располагается на острове Великобритания и занимает две трети его территории.
- На севере граничит с Шотландией, на западе – с Уэльсом.
- Берега Англии омываются водами Атлантического океана, Ирландским и Северным морями.
- Столица Англии – Лондон.



# ГЕОГРАФИЧЕСКИЕ ОБЪЕКТЫ АНГЛИИ



Река Темза



Река Северн

# ГЕОГРАФИЧЕСКИЕ ОБЪЕКТЫ АНГЛИИ



Озеро Уиндермир



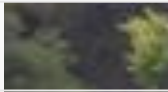
# КЛИМАТ АНГЛИИ

В Англии погоду предсказать очень трудно. Благодаря тому, что страна окружена морями и океаном, климат отличается высокой влажностью. Дожди идут очень часто, особенно весной и осенью. На острове часто стоят туманы, поэтому Англию называют Туманным Альбионом.



Весна

Лето



Осень



Зима



# СРЕДА АНГЛИИ

Основными представителями животного мира Англии являются лисицы, зайцы, ежи, землеройные млекопитающие.

Самыми величественными представителями животного мира являются благородный олень.

Основными представителями хищного мира являются ласка и горноста́й, хорек и европейская кошка.



# СРЕДА АНГЛИИ

Изначально большую часть Англии в целом занимали лиственные леса. Особо почитаются дубы.

Однако многовековая вырубка лесов привела к тому, что к концу 20 века площадь лесов не превышала 10% территории острова.

Сегодня естественной растительностью Англии являются таежные и смешанные леса.





# ОБЫЧАИ И ТРАДИЦИИ

Особое место в кулинарных традициях англичан занимает **чай**.

Традиционное время чаепития в Англии – с 4 до 6 вечера, которое называется “5 o'clock”. Чаепитие в 5 часов после полудня – настоящий ритуал для англичан. В это время жизнь в Англии как будто замирает.



# ОБЫЧАИ И ТРАДИЦИИ

Особого внимания заслуживает и тема про животных в Англии. Дело в том, что по количеству кошек, собак и попугаев, приходящихся на одного жителя, Англия занимает одно из первых мест в мире. Есть даже парикмахерские и тренажерные залы для собак. Англичане гордятся тем, что они так любят животных.





# ГОСУДАРСТВЕННЫЙ СТРОЙ АНГЛИИ

- Форма правления в стране – конституционная монархия.
- Главой государства с 1953-го года является Королева Елизавета II.



# ЭКОНОМИКА АНГЛИИ

- В Северном море открыты месторождения нефти и газа.
- Преобладает производство грузового транспорта, самолетов, космического оборудования, оргтехники.
- Также развита добыча каменного угля, производство железа и стали.





# ТУРИЗМ В АНГЛИИ

Часовая башня **Биг-Бен**, является визитной карточкой страны.

Биг-Бен находится в списке самых больших часов мира. От подножия башни вверх устремлена винтовая лестница, которая ведет на площадку с колоколом.





**Британский музей** в Лондоне – один из самых крупных музеев в мире.



Удивительной  
достопримечат  
ельностью  
Лондона стал  
**Музей Шерлока  
Холмса.**

Музей  
располагается  
на той же улице,  
что и дом  
известного  
детектива со  
страниц  
рассказа.





**Лондонский  
Тауэр** является  
символической  
достопримечатель-  
ностью Англии.

История этой  
красивой крепости  
очень богата и  
разнообразна.  
Тауэр был  
тюрьмой,  
арсеналом,  
монетным двором  
и даже зоопарком.





Не менее известен миру и **Тауэрский мост**.

Мост одновременно является и висячим, и разводным. По лестницам в башнях можно попасть на верхнюю галерею, с которой открывается великолепный вид на окрестности.



Важной достопримечательностью для Лондона является **Трафальгарская площадь.**

Важность ее связана с исторической победой английского флота при Трафальгаре в 1805 году.







**Букингемский дворец.** Сейчас он выполняет роль лондонской резиденции королевы Великобритании.



## Гайд-парк

Это очень живописное место. Здесь проводятся картинные выставки, есть озеро, в котором разрешено купаться. В Гайд-парке разрешается ходить босиком и лежать на газонах.







Находящийся напротив Гайд-парка, концертно-выставочный комплекс **Альберт-холл**.





**Театр Глобус.** Здесь полностью отсутствует искусственное освещение, отчего представления проводятся только в светлое время суток.





**Музей мадам Тюссо.** Самый большой в мире музей восковых фигур, которые могут двигаться, разговаривать и реагировать на действия посетителей.





**Йоркский Кафедральный собор.** Этот храм знаменит своими огромными окнами-витражами.





**Кентерберийский собор** стал объектом всемирного наследия ЮНЕСКО.





Известной на  
весь мир  
группе Битлз  
посвящен  
одноименный  
**музей Битлз** в  
Ливерпуле.





**Шервудский лес** — отличное место для посещения среди природных достопримечательностей в Англии. Важным «жителем» леса стал многовековой дуб, считающийся чудом.





Достоянием древности в Англии являются **камни Стоунхенджа**, существующие уже около пяти тысяч лет. Это таинственное сооружение внесено в Список всемирного наследия ЮНЕСКО.





Одной из старейших построек в Ливерпуле является **дом Speke Hall**. Особенностью этой достопримечательности стала его, сохранившаяся до нашего времени, первозданность. Дом был построен в середине 16 века.





Построенный в 11 веке **замок Лидс**





В графстве Кент находится красивый **замок Рочестер**. Возводился замок для того, чтобы сдерживать агрессоров и не допустить нападения на Лондон.