

**Презентация на тему:**  
**«Архангельская область»**

**Выполнила: Ким  
Ксения**



# Географическое положение.

- Архангельская область занимает центральное положение на Европейском Севере. Площадь территории 587,3 тыс км<sup>2</sup>. Область расположена в ледяной, тундровой, лесотундровой и таежной природных зонах. Территория Архангельской области в целом представляет собой обширную равнину со слабо выраженным уклоном к Белому и Баренцеву морям, где равнинность местами нарушается конечно-моренными всхолмлениями,

Крупнейшие реки — Северная Двина (с притоками Вычегда, Пинега и Вага), Онега, Мезень и Печора. На территории области около 2,5 тысяч озёр, особенно много их в бассейне Онеги и на крайнем северо-востоке.

Наиболее крупные озёра — Лача, Кенозеро и Кожозеро. В водах архангельской области обитает большое количество промысловых рыб: сельдь, навага, сайда, камбала, налим, треска, зубатка, пикша, рогатка, стерлядь, минога, семга, хариус, щука, плотва, голец, зустера, яз.

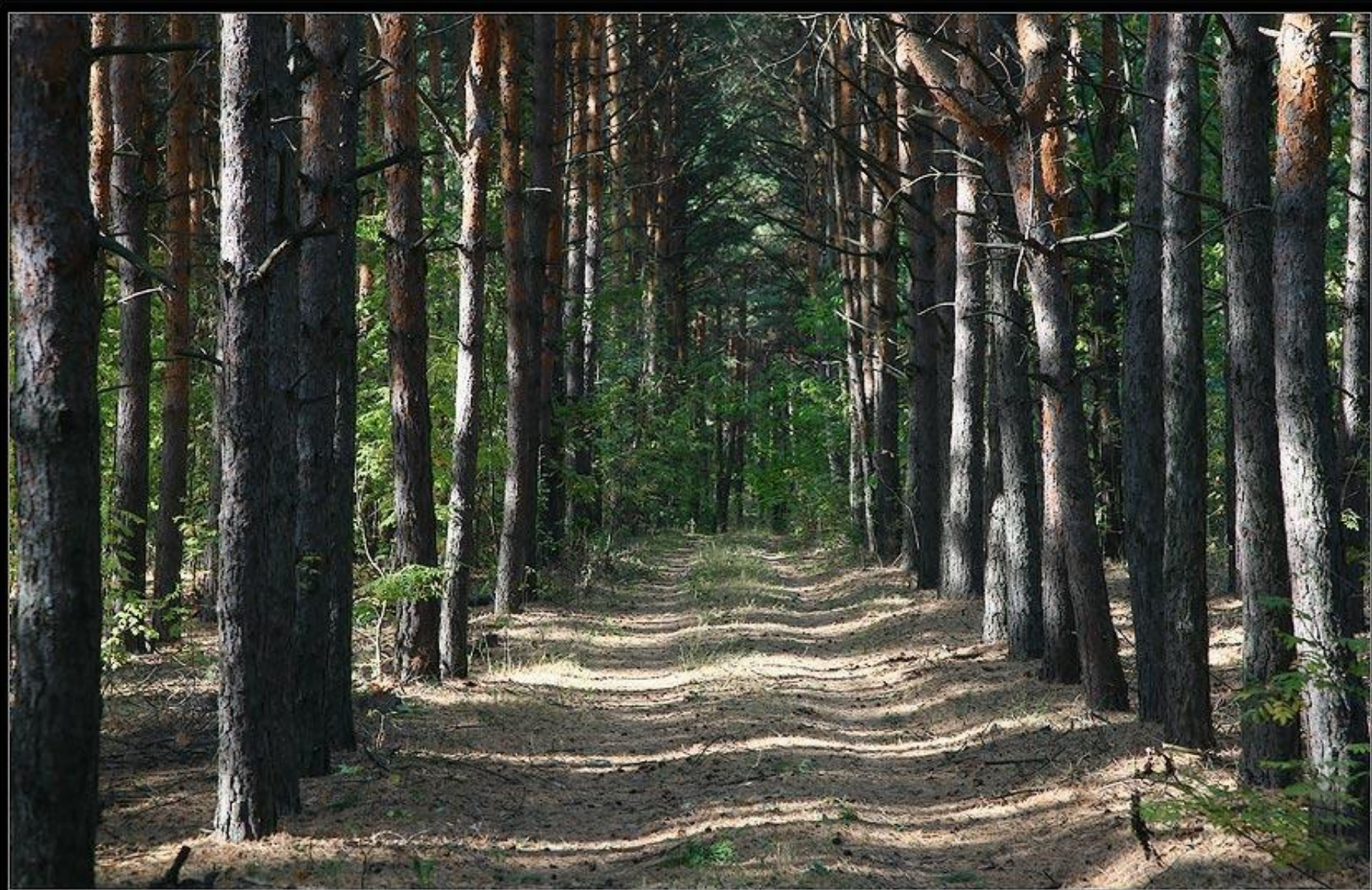
# **Растительность.**

Архангельская область большей частью входит в зону тайги и тундры, исключение составляют архипелаги Новая Земля и Земля Франца Иосифа, остров Виктория — они относятся к арктическим пустыням.

Самая распространенная  
порода лесов — ель  
сибирская (65%)



На втором месте по распространению — сосна обыкновенная.



Широко распространены берёза бородавчатая, берёза пушистая и осина, часто образующие вторичные леса.





На территории Архангельской области расположены: Пинежский заповедник, Кенозёрский национальный парк, частично Водлозёрский национальный парк.



# Животный мир

- Архангельской области типичен для таежной зоны европейской части России. Млекопитающие, как правило, имеют густой, пушистый мех и впадают в зимнюю спячку. Широко распространена боровая дичь. Имеются разнообразные насекомые, в том числе таежный гнус. Из зверей характерны лось, олень, медведь, рысь, росомаха, волк, лисица, белка, куница, норка, бобр, ондатра, заяц; из птиц — тетерев, глухарь, рябчик, дятел, синица, снегирь, пищуха.

# Некоторые виды животных, внесенные в Красную книгу

## РФ

### Ночница Брандта



Небольшой зверек. Длина тела 3,8—5,5 см, масса 5—10 г. Размах крыльев около 20 см. мех густой, длинный, слегка всклокоченный. Лицевая «маска» покрыта темными волосами. Крыловая перепонка крепится к основанию внешнего пальца ступни. Населяет главным образом смешанные и широколиственные леса, по речным долинам проникает в зону тайги.

# Бурый ушан



Небольшой зверек.

Длина тела 42—55 мм, масса 5—11 г. Размах крыльев до 28 см. От других летучих мышей, обитающих на севере европейской части России, отличается хорошо видными в полете очень крупными ушами (не менее 30 мм, в покое они загибаются на спину). Полет медленный, маневренный, зверек может «зависать» на одном месте. В окраске меха всегда присутствуют бурые и желтоватые тона

# Летяга

Грызун, внешне похожий на обыкновенную белку. Голова более округлая, тупомордая, с большими черными глазами. Длина тела 13,5—20,0 см, хвост составляет от  $\frac{2}{3}$  до  $\frac{3}{4}$  длины тела. Передние и задние конечности соединены кожистой перепонкой, играющей роль несущей поверхности при прыжках. Спереди



При прыжках передние конечности широко расставлены, задние прижаты к хвосту, поэтому силуэт парящей летяги имеет очертания треугольника.

Населяет старовозрастные смешанные леса, в темнохвойной тайге встречается исключительно на участках с наличием старых осин, в дуплах которых устраивает гнезда. Гнездовой участок самки занимает в среднем 8,3 га, при этом участки разных самок не перекрываются. Приносит один помёт в год, состоящий из 2-3 детёнышей



# Белоклювовая гагара



Очень крупная гагара. Длина тела 75—90 см, масса 4,1—6,4 кг. Самец несколько крупнее самки. Крылья острые, относительно узкие и короткие. Три передних пальца на ногах соединены плавательной перепонкой, задний палец недоразвит. Клюв острый и крупный, слегка вздернутый, светлый или желтоватый.

# Атлантическая черная казарка

Небольшая казарка. Длина тела 55—60 см, масса 1,75—2,25 кг. Голова маленькая, клюв короткий. Оперение черновато-бурое. Голова, шея, передняя часть груди, первостепенные маховые перья, клюв и лапы





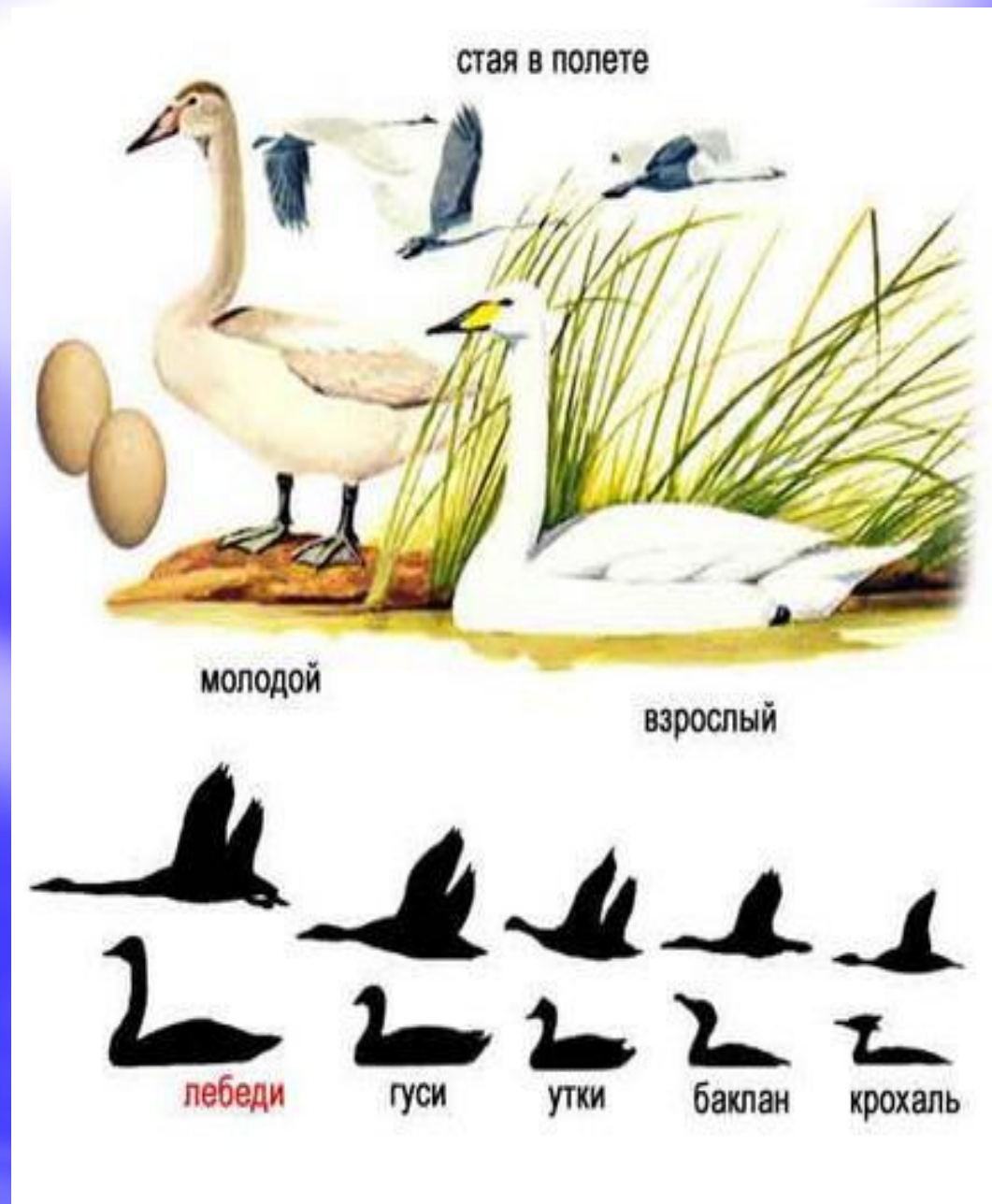
# Пискулька

Небольшой по размерам гусь. Длина тела 53—66 см, масса 1,7—2,4 кг. Клюв короткий, розоватый, лапы желто-оранжевые. На лбу белое пятно шириной 25—30 мм, заходящее на темя. Вокруг глаз голое узкое желтое кольцо. Крылья и хвост буровато-чёрные, концы рулевых перьев белые. Голос



# Лебедь-кликун

Одна из самых крупных птиц в регионе. Размах крыльев до 2,5 м. Самцы крупнее самок. Оперение взрослых особей чисто белое, у молодых — буроватое. Плавая на воде, кликуны очень прямо держат шею, «палкой». Голос —



# Осоед

Крупная хищная птица. Длина тела 50—60 см; самки массой 1,2 кг, самцы — 0,7 кг. Оперение плотное. Тело стройное, длинные хвост, крылья и шея. Оперение на спине серовато-бурое, на голове — пепельно-серое, в нижней части тела — желтоватое с темными пестринами. Хвост



# Беркут

Крупный орел. Размах крыльев  $1,8—2,3$  м.

Оперение темно-бурое, на голове золотисто-каштановые перья, удлиненные на затылке.

Отличительным признаком в полете является длинный и широкий, слегка закругленный хвост. У взрослых птиц хвост темно-бурый, у молодых особей —



**СПАСИБО ЗА ВНИМАНИЕ!**