

Архангельская область



Площадь 589,9тыс.
км²

(3,4 % площади РФ)

- самый большой
субъект в Северном
экономическом районе

**Административный
центр – г.**

Архангельск

- в состав входит

Ненецкий

Автономный округ, а



С января 2006 года на территории области действуют 229 муниципальных образований:

- 7 городских округов;
- 19 муниципальных районов;
- 24 городских поселений;
- 179 сельских поселений.

Городские округа (7):

- Архангельск (АЦ- Архангельск)
- Коряжма (АЦ – Коряжма)
- Котлас (АЦ – Котлас)
- Мирный (АЦ – Мирный)
- Новая Земля (АЦ – Белушья Губа)
- Новодвинск (АЦ – Новодвинск)
- Северодвинск (АЦ – Северодвинск)

Муниципальные районы

(19):

- Вельский район (г. Вельск)
- Верхнетоемский район (с. Верхняя Тойма)
- Вилегодский район (с. Ильинско-Подомское)
- Виноградовский район (пгт. Березник)
- Каргопольский район (г. Каргополь)
- Коношский район (пгт. Коноша)
- Котласский район (г. Котлас)
- Красноборский район (с. Красноборск)

- Ленский район (с. Яренск) 09

- Ленский район (с. Яренск)
- Лешуконский район (с. Лешуконское)
- Мезенский район (г. Мезень)
- Няндомский район (г. Няндома)
- Онежский район (г. Онега)
- Пинежский район (с. Карпогоры)
- Плесецкий район (пгт. Плесецк)
- Приморский район (г. Архангельск)
- Устьянский район (пгт. Октябрьский)
- Холмогорский район (с. Холмогоры)
- Шенкурский район (г. Шенкурск)

- Площадь территории — 589,9 тыс. кв. км
- Архангельская область
на востоке граничит с республикой Коми,
Тюменской областью, на юге
с Кировской и Вологодской областями,
на западе с республикой Карелия.
- Ненецкий АО граничит на юге и юго-
востоке с Республикой Коми, на
востоке — с Ямало-Ненецким
автономным округом
- Выход к Белому, Баренцеву и Карскому
морям

Архангельская область

ЭГП

«+»

- Избыточные водные ресурсы
- Выход к морям
- Благоприятные условия для навигации
- область располагает значительными лесными ресурсами, богата полезными ископаемыми
- В Архангельской области открыта единственная в Европе алмазоносная провинция.
- Архангельская область — это край лесной индустрии, рыбной промышленности, современного судостроения и российской космонавтики.

«-»

- Неблагоприятный климат
- Плохо развита транспортная инфраструктура
- Болотистая почва

Архангельская область

Природные условия и ресурсы

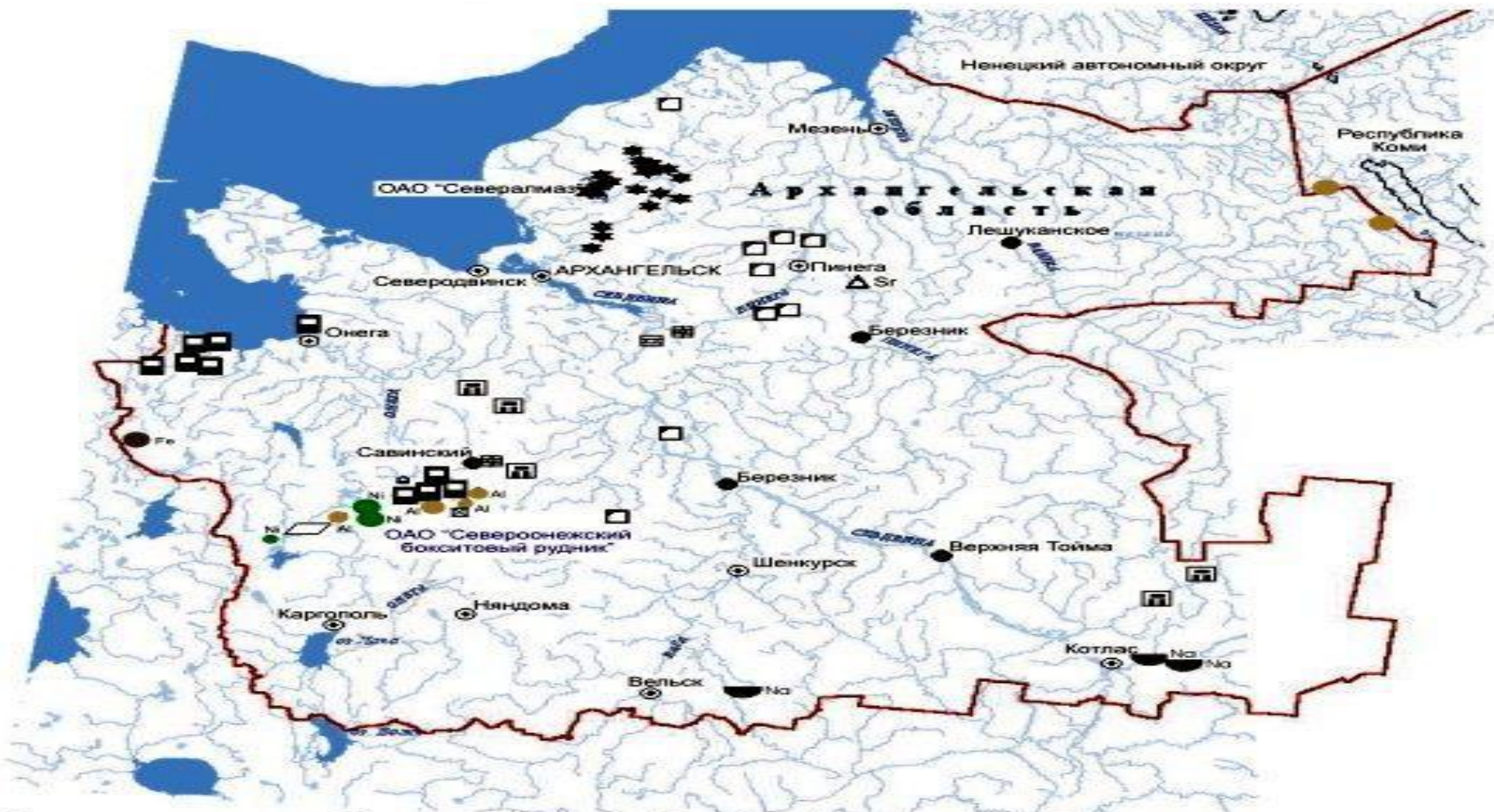
Природные условия

- Архангельская область расположена на севере Восточно-Северной равнины
- На севере господствуют холодные арктические ветра, а с запада ветер приносит влажный воздух Атлантики.
- Растительный и эли ватный мир снижается с севера на юг; на севере – многолетняя мерзлота; южнее – тундра, которая потом сменяется тайгой, она занимает около 50% всей местности области.
- Омывается Белым, Баренцевым и Карским морями
- Главные реки – Северная Двина (с притоками Вычегда и Пинега), Онега, Мезень (На территории Архангельской области около 2500 озер)
- На территории области распространены тундрово-глеевые и тундрово-болотные почвы; растительность тундры сменяется на юге тайгой (ель, сосна).

Природные ресурсы

- **Лесные ресурсы:** По объему лесных ресурсов Архангельская область находится на 8-м месте в России и на 2-м в СЗФО. (лесные запасы Архангельской области характеризуется высоким качеством. В структуре запасов древесины 82% приходится на хвойную древесину и 18% – на лиственную. Использование разрешенной лесосеки составляет 48%.)
- **Водные ресурсы:** Область располагает избыточными водными ресурсами (Выделяется водными ресурсами, на долю которых приходится 38% водных ресурсов европейской части страны)
- **Минеральные ресурсы:** Архангельская область (без Ненецкого АО) обладает достаточно большим набором полезных ископаемых: алмазов, черных, цветных и драгоценных металлов, различных видов нерудного сырья, подземных вод.

Карта полезных ископаемых Архангельской области



Полезные ископаемые

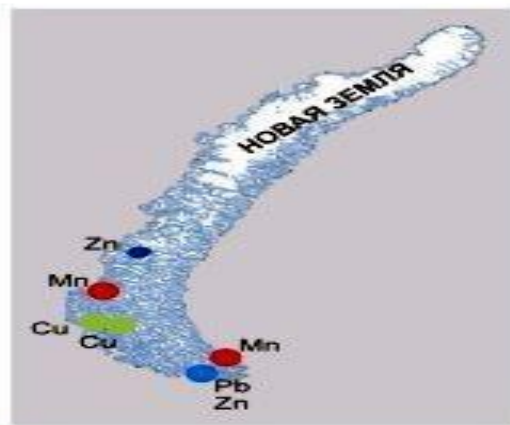
- Алмазы
- Железо
- Марганец
- Никель
- Алюминий
- Свинец-цинк
- Цинк
- Медь
- Фосфорит
- Гранитогнейсы, гнейсы
- Базальты, метапорфиры, амфиболиты
- Известняк
- Доломит
- Глины палыгорскитовые
- Гипс
- Целестин
- Каменная соль (галит)
- Песок стекольный

Месторождения

- ★
- Mn
- Ni
- Al
- Pb
- Zn
- ☒
- ☒
- ☒
- ☐
- ☐

Проявления

- ★
- Fe
- Mn
- Ni
- Al
- Zn
- Cu
- ▲ P
- ☐ Sr
- Na



Природные ресурсы

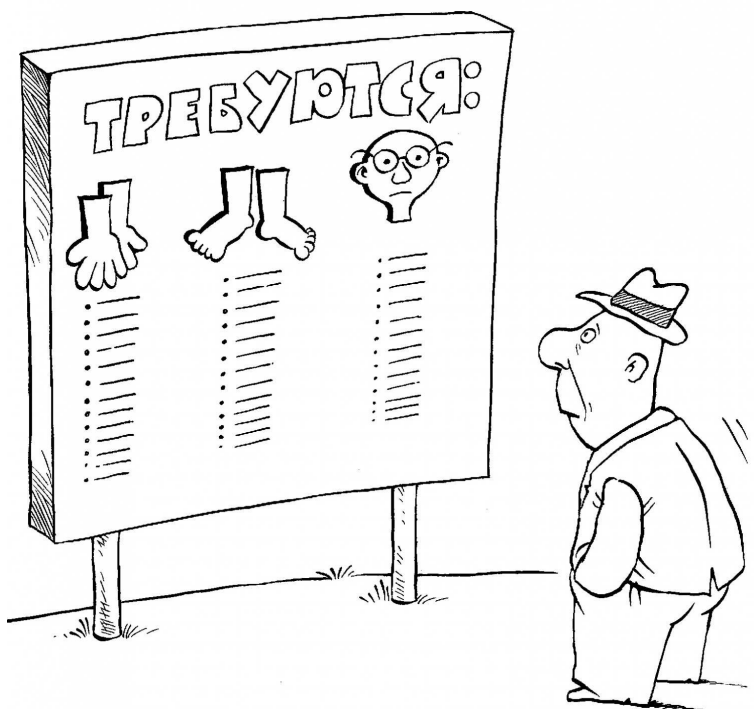
- **Топливо-энергетические:** уголь; нефть – более 30 месторождений, по запасам нефти данная область располагает крупными запасами бокситов.
- **Морские ресурсы:** богат рыбными ресурсами, и биоресурсами

Таким образом мы видим, что Архангельская область обладает многими ценными природными ресурсами, проблемным является суровость климата на части территории данной области, что затрудняет ее освоение и чем объясняется плотность автомагистралей.

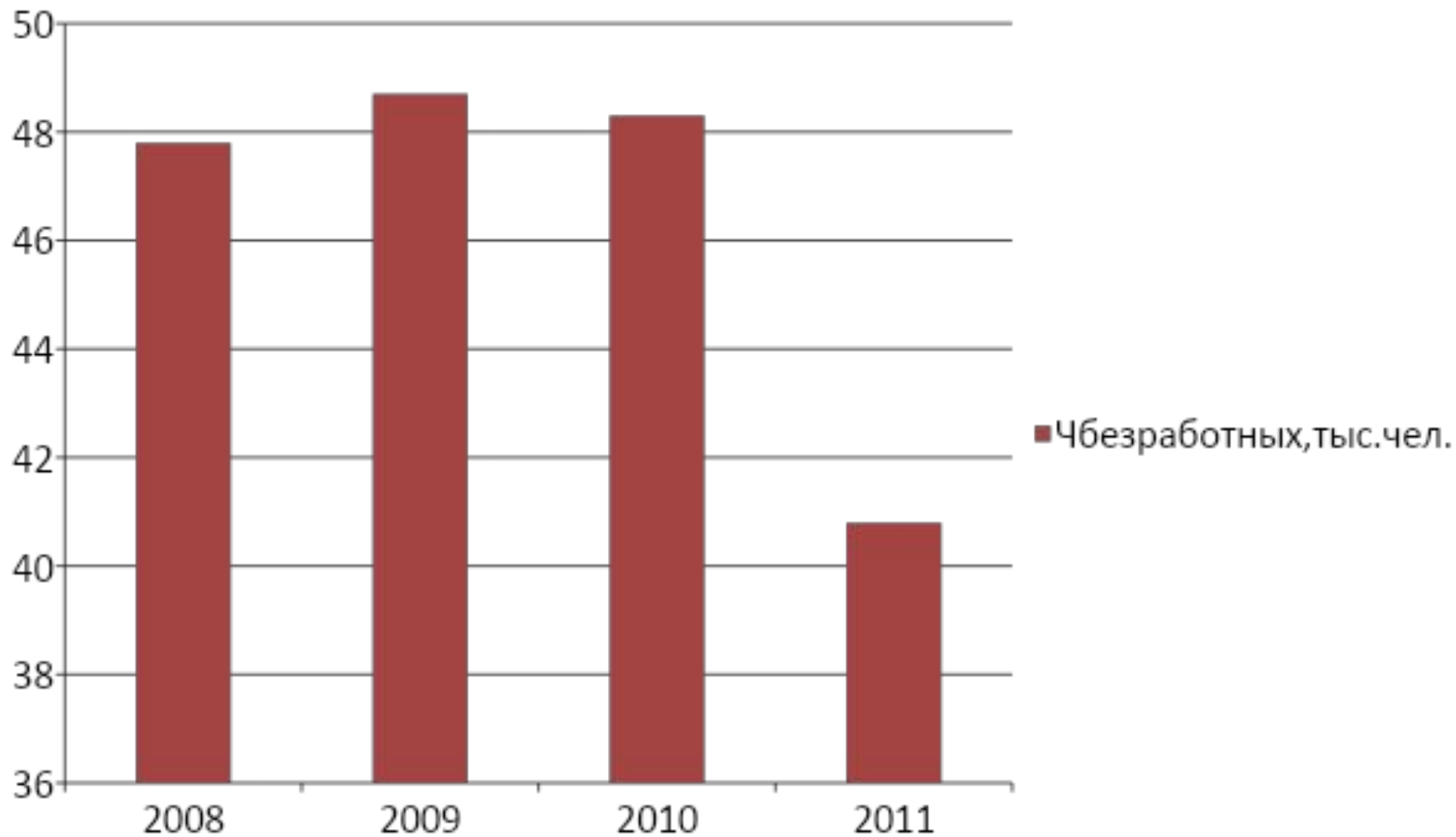
Оценка уровня безработицы Архангельской области

Рынок труда Архангельской области

Год	ЭАН тыс.чел	Безработные, тыс.чел.	Уб, %
2008	683,2	47,8	7,0
2009	678,4	48,7	7,2
2010	670,9	48,3	7,2
2011	680,2	40,8	6,0



Динамика численности безработных по Архангельской области



Динамика численности безработных по Архангельской области

Показатель	2008	2009	2010	2011
Численность безработных, тыс.чел.	47,8	48,7	48,3	40,8
Абсолютное изменение	-	0,9	0,5	- 7,0
Коэффициент динамики	1,000	1,019	1,010	0,854
Темп динамики, %	100	101,9	101,0	85,4
Темп изменения, %	-	1,9	1,0	-14,6

За период с 2008 по 2011 г. Численность безработных **уменьшилась на 7 тыс.чел** или на **14,6%**

Уровень безработицы Архангельской области по муниципальным образованиям на 1 января 2011 г.



Муниципальное образование	Уровень безработицы, %
Г.Архангельск	0,7
Г.Коряжма	2,2
Г.Котлас	1,3
Г.Мирный	0,2
Г.Новодвинск	1,9
Г.Северодвинск	0,8
Вельский район	3,4
Верхнетоемский район	4,7
Вилегодский район	6,8
Виноградовский район	1,3
Каргопольский район	2,1
Коношский	2,9
Котласский район	2,3
Красноборский район	5,4
Ленский район	7,6
Лешуконский район	5,4
Мезенский район	8,7
Няндомский район	1,7
Онежский район	6,5
Пинежский район	6,3
Плесецкий район	3,3
Приморский район	2,4
Устьянский район	1,4
Холмогорский район	3,1
Шенкурский район	2,2

«Содействие занятости населения Архангельской области на 2012-2014 годы» - программа для снижения уровня безработицы



Характеристика хозяйства Архангельской области

Специализация Архангельской области на российском рынке

- деревообработка и целлюлозно-бумажное производство
- машиностроение (военное, судостроение, металлообработка, строительство морских буровых станций и пр.)
- рыбная промышленность

Отрасли, дополняющие хозяйственный комплекс

- топливно-энергетический комплекс
- добывающая промышленность
- агропромышленный комплекс

Лесопромышленный комплекс

- Основные направления развития — освоение новых лесосырьевых территорий и развитие глубокой переработки древесины
- 2-е место в России по производству деловой древесины (9,5%) после Иркутской области.
- В регионе расположены три целлюлозно-бумажных комбината (г. Коряжма, г.Новодвинск, г.Архангельск)

Машиностроительный

КОМПЛЕКС

- Ведущие машиностроительные предприятия расположены в Северодвинске: ОАО «ПО „Севмаш“» – крупнейший в России судостроительный комплекс, единственная судовой верфь, где ведётся строительство атомных подводных лодок. Предприятие также является поставщиком оборудования для нефтегазовых компаний.
- Второе судостроительное предприятие – ОАО «ЦС „Звёздочка“» – помимо военного и атомного судостроения и судоремонта специализируется на утилизации подводных лодок, строительстве буровых платформ, ведётся также огранка алмазов.
- Соломбальский машиностроительный завод

Рыбопромышленный комплекс

- ОАО «Архангельский траловый флот»
- За 2010 год (по данным рыбодобывающих предприятий Архангельской области) вылов рыбы составил 152,5 тыс. тонн.
По результатам работы выпущено товарной продукции 123,4 тыс. тонн

Космическая деятельность

- является градообразующей отраслью г. Мирный. В ближайшие годы прогнозируется рост космического бизнеса в мировом масштабе, отмечается все большая коммерциализация космической деятельности. Поскольку единственный в стране космодром, имеющий всю необходимую инфраструктуру для стратегических запусков ракет легкого и среднего класса расположен в Архангельской области, то он, безусловно, может рассматриваться как стратегически значимый полюс экономического развития.

Добывающая промышленность

- бокситы (Плесецкий район),
- алмазы (Приморский район),
- гипсы (Холмогорский район)

- дальнейшее освоение Североонежского бокситоносного района с созданием в районе глиноземного комбината, а так же наращивание объемов разработки Иксинского бокситового месторождения (Плесецкий район).

- Предусматривается промышленное освоение месторождения полиметаллов Павловское и марганцевых руд участка Рогачево-Тайнинский на архипелаге Новая Земля.

- Также намечается определение промышленной нефтегазоносности перспективных участков Мезенской синеклизы, проведения геологических изысканий на наиболее востребованные виды минерального сырья (алмазы, золото, нефть и газ) и выявление новых месторождений

АПК

- Преобладает продукция растениеводства (56%).
- Основными культурами являются картофель и овощи.
- Ведущая отрасль животноводства — молочно-мясное скотоводство (холмогорская порода).
- В области разводят также свиней, овец, коз, птицу и оленей (на севере).
- В области есть звероводство, широко распространен морской зверобойный промысел.
- Водорослевый комбинат в Архангельске

Транспорт

- Автомобильный транспорт (не развит внутренний транспорт в районах, низкое качество дорог)
- Железнодорожный транспорт (имеются труднодоступные районы)
- Внутренний водный транспорт (ОАО «Северное речное пароходство» и ОАО «Архангельский речной порт»)
- Морской транспорт
1990 года в составе основного судовладельца Архангельской области (в Северном морском пароходстве) насчитывалось более 150 судов, в настоящее время — всего 42 судна.
В ближайшие годы в составе пароходства может остаться всего около 20 судов транспортного флота.
Пассажирские суда Северного морского пароходства проданы.
- Развитие Северного морского пути

Территориальная структура хозяйства области



Архангельская область и Ненецкий Автономный Округ входят в состав Двино-Печерского подрайона Северного района

В Архангельской области особое значение занимает:

Лесной комплекс.

Самые крупные предприятия находятся в:

г. Коряжма

г. Онега

г. Архангельск

г. Няндомы

Г.Вельск

Мезенский район, Пинежский район,

Плесецкий, Холмогорский, Виноградовский

Машиностроение:

Основой машиностроения Архангельской области являются предприятия оборонно-промышленного комплекса (ОАО «Северный центр судостроения и судоремонта», Соломбальский машиностроительный завод, ПО «Севмаш» г. Северодвинск. ЦС «Звездочка», Котласский электромеханический завод).

Агропромышленный комплекс:

1. Растениеводство: зерновые, картофель, овощи. (Карпогорский район, Холмогорский, Пинежский, Виноградовский)

2. пищевой и перерабатывающей отраслей (г.Коряжма. Няндомы, Северодвинск, Архангельск,

В 2011 году в Архангельской области произведено продукции:

мяса и субпродуктов 1 категории — 25,2 тыс. тонн (145,1%);

колбасных изделий — 16,4 тыс. тонн (100,5%);

цельномолочной продукции — 56,4 тыс. тонн (99,3%);

масла животного — 1,3 тыс. тонн (103,1%);

водки и ликероводочных изделий — 1626,7 тыс. (136,7%);

пива — 179,0 тыс. (92,5%).

Рыбопромышленный комплекс:

г. Северодвинск. ООО «Беломорская рыбоперерабатывающая компания»
производственной мощностью 8 тонн готовой продукции в сутки

Добывающая промышленность

алюминиевой промышленности — *Североонежский бокситоносный район в Плесецком районе*. Запасы бокситов составляют 18% российских;

— алмазодобывающей промышленности — *Зимнебережный алмазоносный район с запасами*, составляющими 20% от российских;

бокситовый рудник (добыча бокситов)- Плесецкий район

НАО, Новая земля.

производства полиметаллов — *Павловское месторождение свинцово-цинковых серебросодержащих руд на Новой Земле*, входит в пятерку крупнейших подобных месторождений России;

— углеводородное сырьё — *месторождения НАО и континентального шельфа Баренцева и Карского морей*.

Широкое развитие нефте- и газодобычи. Наряду с традиционной отраслью - рыбной промышленностью - развита топливная. Сельское **хозяйство** представлено главным образом оленеводством, развито клеточное звероводство.

**Внутренние различия и
города.**

**Достопримечательности
Архангельской области.**

✓ **Архангельск** (355,6 тыс. человек или 30,1% численности постоянного населения области (без НАО))

К наиболее крупным городам относятся:

✓ **Северодвинск** (193,0 тыс. человек или 16,3% численности постоянного населения области (без НАО))

✓ **Котлас** (73,4 тыс. человек, или 6,2% численности постоянного населения области (без НАО))

✓ **Новодвинск** (40,6 тыс. человек, или 3,4% численности постоянного населения области (без НАО))

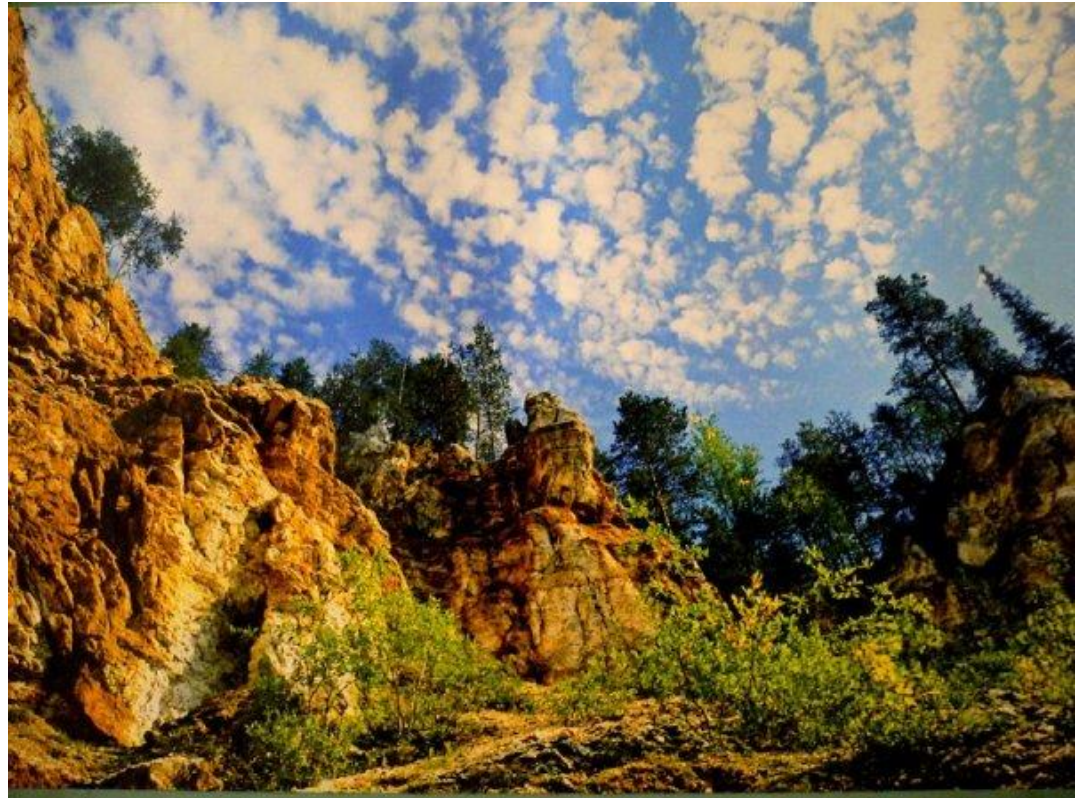
✓ **Коряжма** (39,6 тыс. человек, или 3,3% численности постоянного населения области (без НАО))

✓ **Мирный** (30,1 тыс. человек, или 2,5% численности постоянного населения области (без НАО))

**Достопримечательно
СТИ
Архангельской
области**

Пинежский заповедник

Пинежский заповедник является государственным природным заповедником. Образовался 20 августа 1974 года. Заповедник располагается в Пинежском районе Архангельской области. Его площадь составляет 51522 гектаров, охранная зона – 30545 гектаров. По территории Пинежского заповедника протекает несколько маленьких рек и ручьев.



Кенозерский национальный

парк

Территория Кенозерского национального парка является природным и историко-культурным комплексом. Его площадь составляет 139,6 тысяч гектаров.

Располагается в 2-ух районах Архангельской области: Каргопольском и Плесецком и, соответственно, имеет два одноименных сектора.

Кенозерский национальный парк образовался 28 декабря 1991 года. В 2004 году его включили во Всемирную сеть биосферных заповедников. Парк официально признали достоянием всей планеты.



Соловецкие

Острова

Соловецкий архипелаг состоит из множества больших и малых островов и расположен в западной части Белого моря недалеко от Полярного круга. Самый крупный остров протянулся на 25 км в длину и 16 км в ширину.

Главная достопримечательность островов - величественный Соловецкий монастырь, построенный в XV веке. Соловецкий монастырь стал духовным центром всего Поморья, умелым хозяйственником, создавшим на протяжении веков уникальные архитектурные и гидротехнические памятники.



Водлозерский Национальный

парк

Водлозерский - первый национальный природный парк на севере Европейской части России. Создан в апреле 1991 года. Парк располагается на территории Архангельской области и республики Карелия. Огромное количество озер и рек, на севере парка - поразительные таежные массивы. На территории парка найдено более ста памятников археологии.



Кий-остров и Крестный

монастырь

Кий остров удивительный по своим природным данным и красоте уголок Беломорья расположен в Онежском заливе Белого моря и попасть на него можно только во время максимального прилива воды. Остров представляет собой естественный выступ большой каменной плиты, выходящей из моря. Известен по Руси он стал в первой половине XVII века со времени основания тут Крестного монастыря.



Богоявленский деревянный храмовый

комплекс

Богоявленский деревянный храмовый комплекс 1787г. в деревне Погост - один из ярких памятников русского северного деревянного зодчества.

Хорошо сохранился огромный деревянный храм с расписными небесами и громадным деревянным иконостасом, а так же отдельно стоящая колокольня.

Храм действующий, как правило открыт для посещения. Можно попросить подняться на колокольню - с нее открывается очень красивые виды на окрестности.

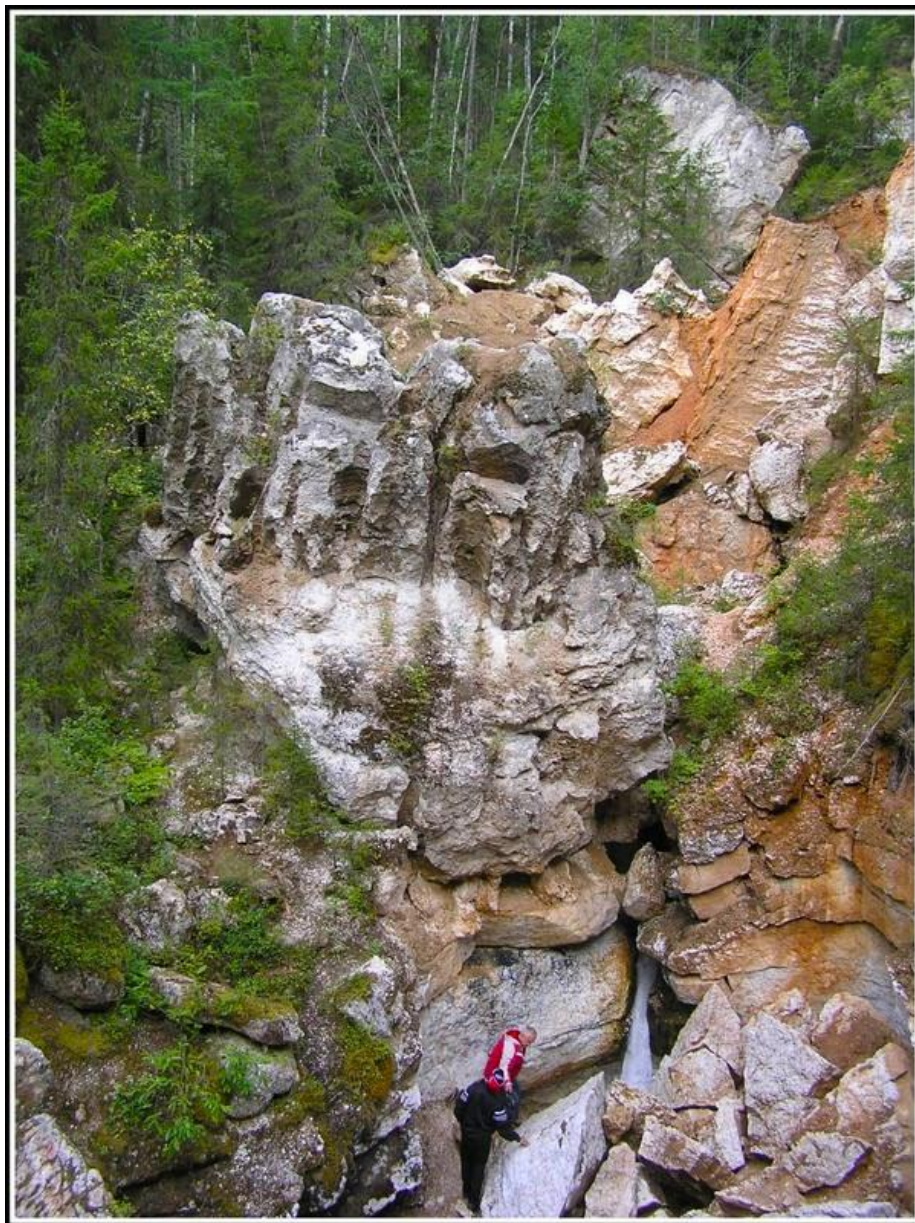


Водопад "Святой Источник"

За последние несколько лет в результате обрушения породы, водопад существенно сократился в размерах.

Тем не менее, окружающий рельеф очень красив и рекомендован к посещению.

По дороге встретится две лиственницы - этим великанам по 300 лет.



Малые

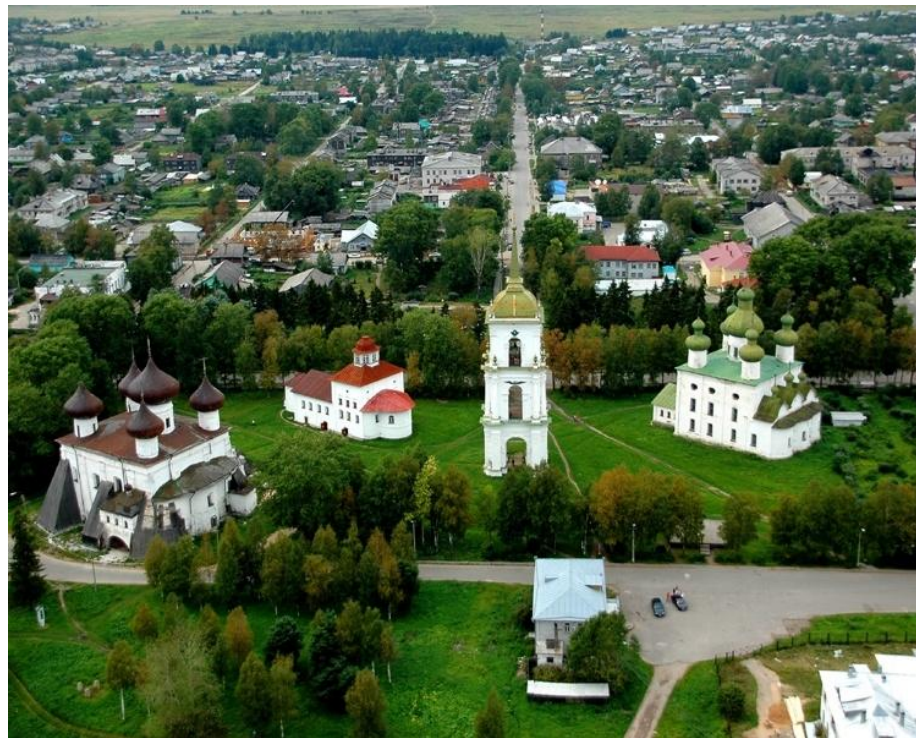
Корелы

Государственный музей деревянного зодчества и народного искусства северных районов России под открытым небом. С 1983 года музей является членом Ассоциации европейских музеев под открытым небом. В экспозиции музея находятся около 100 гражданских, общественных и церковных построек, самые ранние из которых датируются XVI и XVII веками. Среди экспонатов — крестьянские, купеческие избы, амбары, колодцы, изгороди, ветряные мельницы и т. п.



Город Каргополь

Каргополь - один из самых древних городов Архангельской области и настоящий город-музей памятников культуры России XV-XVIII веков.. В Каргополе сохранились прекрасные белокаменные храмы, самому древнему из которых более 450 лет, да и в округе расположено множество памятников деревянного зодчества – церкви, колокольни и часовни.



А Каргопольская глиняная игрушка известна всему миру, и в доме-музее Шевелёвых ее можно слепить под руководством чуткого наставника и увезти с собой на память о древнем поморском городе Каргополь!



Веркола

Веркола - одно из старинных сел Пинежья, с которым связана жизнь и литературная судьба русского писателя Федора Александровича Абрамова. Другая достопримечательность Верколы - Артемиев Веркольский монастырь.



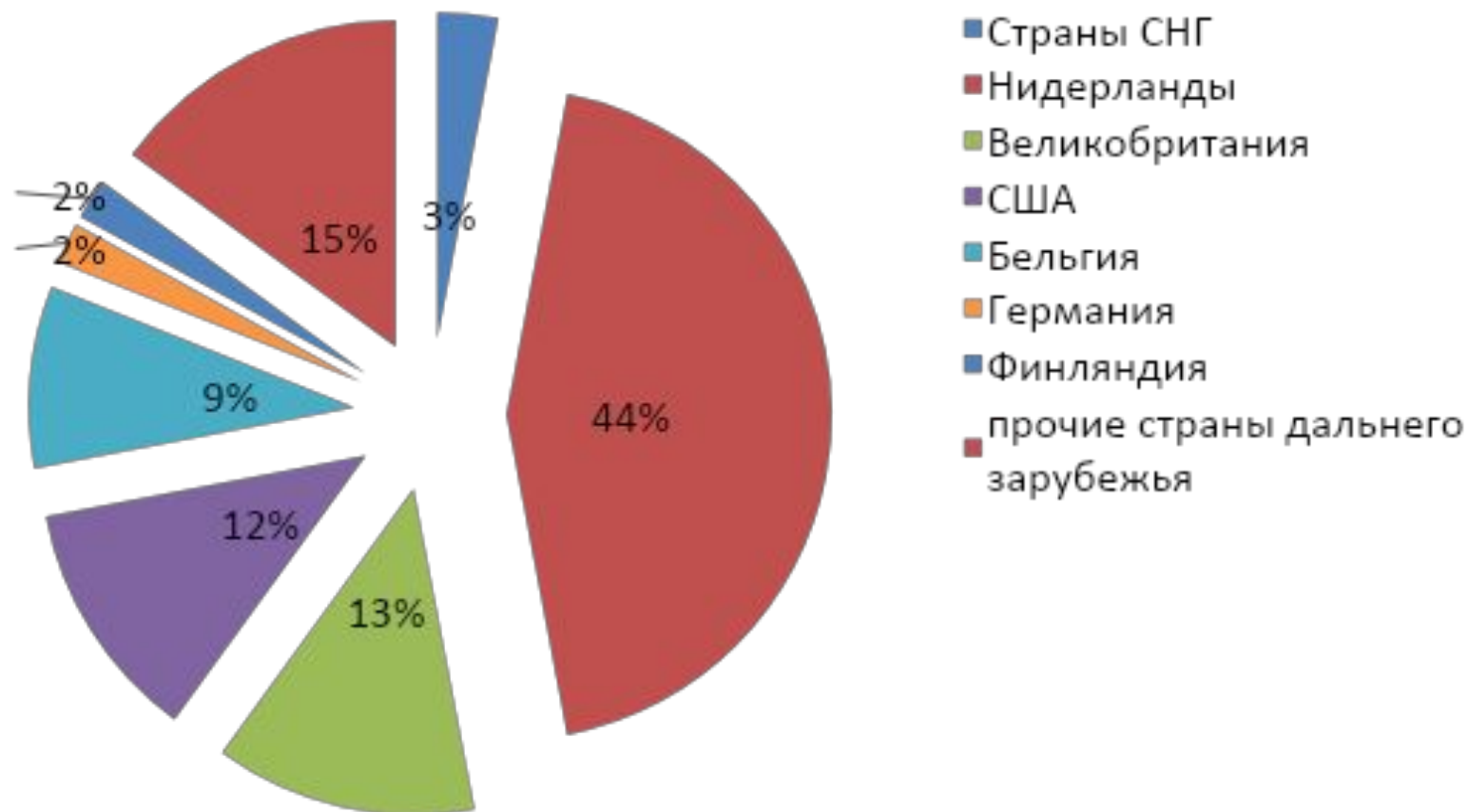
Международные и межрегиональные связи

Архангельской области

- Внешнеторговый оборот Архангельской области за 2011 год составил 5 млрд. долл.:
 - экспорт – 4,8 млрд. долл.,
 - импорт – 0,2 млрд. долл.
- По сравнению с 2010 годом в 2011 году внешнеторговый оборот Архангельской области снизился на 13%

- ***Экспорт Архангельской области***
- Экспортные операции предприятий Архангельской области ориентированы на внешний рынок дальнего зарубежья.
- По итогам 2011 года стоимостный объем экспортных поставок в страны дальнего зарубежья составил 97,1% от общего стоимостного объема экспорта.
- По сравнению с 2010 годом экспорт в страны дальнего зарубежья снизился на 14%, а в страны СНГ увеличился на 17%.

Распределение стоимостных объемов экспорта из Архангельской области по странам – контрагентам за 2011 год



Распределение стоимостных объемов экспорта из Архангельской области по странам – контрагентов за 2011 год

Страна-контрагент	Экспорт, тыс. долл. США	Доля в экспорте	Основные товары
Страны СНГ (8 стран)	137338,3	2,86%	
УКРАИНА	93323,1	1,95%	Бумага и картон и изделия из них, масса из древесины и целлюлозный материал
Прочие страны СНГ	44015,2	0,91%	
Страны ДЗ (79 стран)	4658933,9	97,14%	
НИДЕРЛАНДЫ	2083191,6	43,43%	Топливо минеральное, продукты перегонки, древесина и изделия из нее, рыба, бумага и картон
ВЕЛИКОБРИТАНИЯ	614016,1	12,80%	Топливо минеральное, продукты

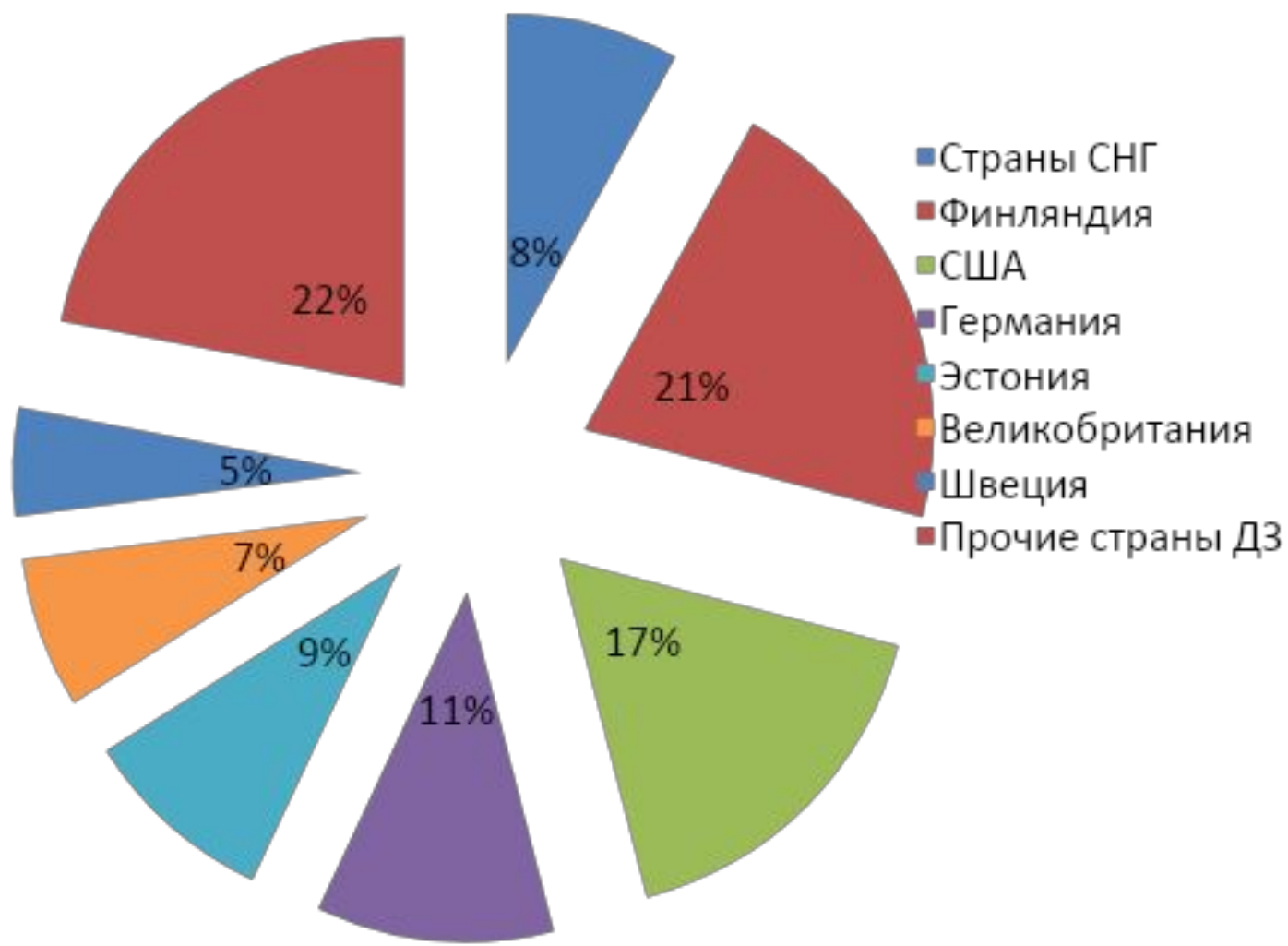
США	587270,5	12,24%	Топливо минеральное, продукты перегонки, древесина, масса из древесины и целлюлоза
БЕЛЬГИЯ	432256,1	9,01%	Топливо минеральное, продукты перегонки, древесина и изделия из нее, бумага и картон
ГЕРМАНИЯ	105079,4	2,19%	Топливо минеральное, продукты перегонки, древесина, масса из древесины и целлюлоза
ФИНЛЯНДИЯ	103535,1	2,16%	Топливо минеральное, продукты перегонки, масса из древесины и целлюлоза, химические продукты прочие
ИНДИЯ	98988,4	2,06%	Оборудование, аппараты оптические, фотографические, измерительные, электрические машины
ПОЛЬША	77029,8	1,61%	Топливо минеральное, продукты перегонки, древесина и изделия из нее
КИТАЙ	76082,8	1,59%	Масса из древесины и целлюлоза, бумага и картон, рыба

В 2011 году в экспорте товаров из
Архангельской области преобладает
ВЫВОЗ:

- минеральных продуктов
- древесины
- бумаги и изделий из них

Импорт Архангельской области

- Приоритет в импорте товаров в Архангельскую область по стоимостным показателям принадлежит также странам дальнего зарубежья.
- По итогам 2011 года доля поставок из стран дальнего зарубежья составила 92,0% от импорта области.



Страна-контрагент	Импорт, тыс. долл. США	Доля в импорте	Основные товары
Страны СНГ (4 стран)	14778,6	8,02%	
УКРАИНА	9482,7	5,15%	Изделия из черных металлов, электрические машины, оборудование
Прочие страны СНГ	5295,9	2,87%	
Страны ДЗ (57 стран)	169395,0	91,98%	
ФИНЛЯНДИЯ	38707,0	21,02%	Оборудование, продукты неорганической химии, мыло, моющие и чистящие средства
США	30518,6	16,57%	Оборудование, электрические машины, аппараты оптические, фотографические, измерительные

ГЕРМАНИЯ	19472,9	10,57%	Оборудование
ЭСТОНИЯ	16693,3	9,06%	Оборудование
ВЕЛИКОБРИТАНИЯ	12538,8	6,81%	Оборудование, суда, лодки, плавучие конструкции, изделия из черных металлов, электрические машины
ШВЕЦИЯ	8543,0	4,64%	Оборудование, пластмассы, мыло, моющие и чистящие средства, белковые вещества, клеи, ферменты
КОРЕЯ, РЕСПУБЛИКА	6532,3	3,55%	Электрические машины, оборудование
НОРВЕГИЯ	4985,8	2,71%	Изделия из черных металлов, электрические машины, оборудование
НИДЕРЛАНДЫ	4947,0	2,69%	Оборудование, электрические машины, каучук, резина
Прочие страны ДЗ	26456,3	14,36%	

В импорте региона преобладают товары:

- машиностроительная продукция,
- продукция химической промышленности
- изделия из металлов.

ПРОБЛЕМЫ И ПЕРСПЕКТИВЫ РАЗВИТИЯ

АРХАНГЕЛЬСКАЯ ОБЛАСТЬ

ПРОБЛЕМЫ ОБЛАСТИ:

- проблемы водоотведения и водоснабжения
- высокий уровень загрязнения воздуха и водных объектов в атмосфере Архангельска, Новодвинска, Коряжмы
- проблема хранения, переработки, утилизации и обезвреживания твердых производственных и бытовых отходов

ПРОБЛЕМЫ ОБЛАСТИ:

- убыль населения, сокращение численности и доли детей, демографическое старение,
- неудовлетворительное состояние дорог
- проблема размещения и утилизации вторичного сырья и опасных отходов — отходов автомобильного транспорта, ртутьсодержащих и резинотехнических отходов, отходов оргтехники, отработанных нефтепродуктов

ПЕРСПЕКТИВЫ РАЗВИТИЯ:

- использование природного газа и уход от привозных видов топлива,
- строительство дорог: развитие транспортной инфраструктуры с применением самых передовых технологий и передачу в федеральную собственность ряда областных трасс,
- развитие городов и торговли,
- поддержка местных производств и сельского хозяйства.

ПЕРСПЕКТИВЫ РАЗВИТИЯ:

- грамотное освоение лесного фонда,
- лесовосстановлением,
- привлечением российских и зарубежных инвесторов
- строительство «Белкомура» и программа освоения Арктики,
- реконструкция и строительство станций водоочистки в районах области,
- внедрение технологий по улучшению экологических свойств и качеств питьевой воды,
- реконструкции, строительству и переоснащению спортивных центров, стадионов, крытых катков, футбольных полей и спортзалов.

ПЕРСПЕКТИВЫ РАЗВИТИЯ:

- В строительстве - использование стройматериалов, производимых в Поморье, и привлечение местных проектировщиков
- В части ЖКХ - обеспечить прозрачность информации о владельцах и структурах управляющих компаний, продумать комплекс мероприятий для повышения эффективности в решении коммунальных задач,
- В сфере здравоохранения - акцентировать усилия на внедрении высокотехнологичной помощи