

ARMENIA

АРМЕНИЯ



**Выполнил
ученик 10А класса
Кртян Матевос**

ОБЩИЕ СВЕДЕНИЯ

- Столица республики Армения – г. Ереван
- Денежная единица – армянский драм.
- Пограничные государства - Азербайджан, Грузия, Турция, Иран
- Официальный язык – армянский
- Церковь - Армянская апостольская церковь. Глава церкви-католикос всех армян.

РЕЛЬЕФ

Армения — страна Южного Кавказа, расположена на северо-западе Армянского нагорья. Рельеф Армении в основном гористый, с быстрыми реками и немногочисленными лесами. Армения занимает площадь около 30 000 км², свыше 90 % которых находятся на высоте более 1000 м над уровнем моря. Наивысшая точка, гора Арагац, — 4095 м, а самая низкая точка — 400 м над уровнем моря. На юго-западе страны находится межгорная Араратская долина, важный район земледелия.



ЗАПОВЕДНИКИ

- Заповедник Эребуни
- Шикахогский заповедник
- Заповедник Севлич
- Хосровский заповедник
- Национальный парк Севан
- Дилижанский заповедник

Озеро Севан

Севан расположен на высоте 1900 м; площадь 1240 км², глубина до 99 м. В озеро впадает 28 рек, вытекает одна река Раздан (приток Аракса). Озеро тектонического запрудного характера. Котловина тектонического происхождения, а запруда образовалась сравнительно недавно, вследствие излияния голоценовых лав. Севан окружён горными хребтами: с северо-запада — Памбакским, с северо-востока — Севанским и Арегуни, с запада и юга — Гегамским и Варденисским хребтами.



Дилижанский заповедник

Дилижанский заповедник основан в 1958 году. Общая площадь заповедника составляет 24 тыс. га. Заповедник расположен в бассейне рек Агстев и Гетик на абсолютной высоте 1100—2800 метров. На территории заповедника находится 102 вида деревьев, 35 видов млекопитающих, пресмыкающиеся, рептилии, 120 видов птиц. Обитают также косуля, бурый медведь и каменная куница. Среди достопримечательностей заповедника следует отметить озеро Парзлич, монастыри Агарцин, Гошаванк, Джухтакванк и Матосаванк.

Дилижан расположен на северо-востоке Армянского нагорья, в 110 километрах от Еревана. Окруженный горами, Дилижан является природным заповедником. Город известен своими минеральными источниками и древними монастырями.

ЖИВОТНЫЕ КРАСНОЙ КНИГИ

Закавказский бурый медведь



Армянский муфлон

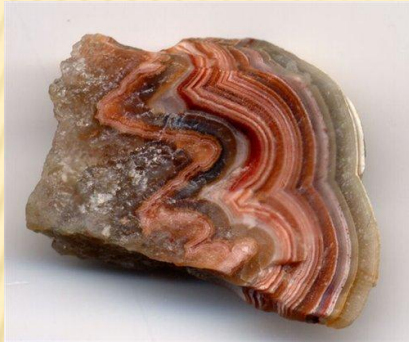


ПОЛЕЗНЫЕ ИСКОПАЕМЫЕ

- На территории Армении известны 565 месторождений 60 видов полезных ископаемых: имеются залежи всех видов используемых металлов — чёрные, редкие, рассеянные, цветные, драгоценные, а также неметаллические полезные ископаемые.
На территории Армении имеются три металлогенных пояса, характеризующиеся различными полезными ископаемыми: Алаверди-Кафанский, Памбак-Зангезурский и Севано-Амасийский. На юге страны имеются крупные медномолибденовые месторождения — близ Каджарана, Дастакерта и Агарака. По запасам молибдена Армения занимает одно из первых мест в мире. Также в Армении имеются значительные месторождения золота и содержащего драгоценные металлы угля.
- Среди неметаллических полезных ископаемых наиболее значимы природные камни: туфы, базальты, пемза, мрамор, ониксы и др.

ПОЛЕЗНЫЕ ИСКОПАЕМЫЕ

Оникс



Мрамор



Пемза



Базальт



Туф



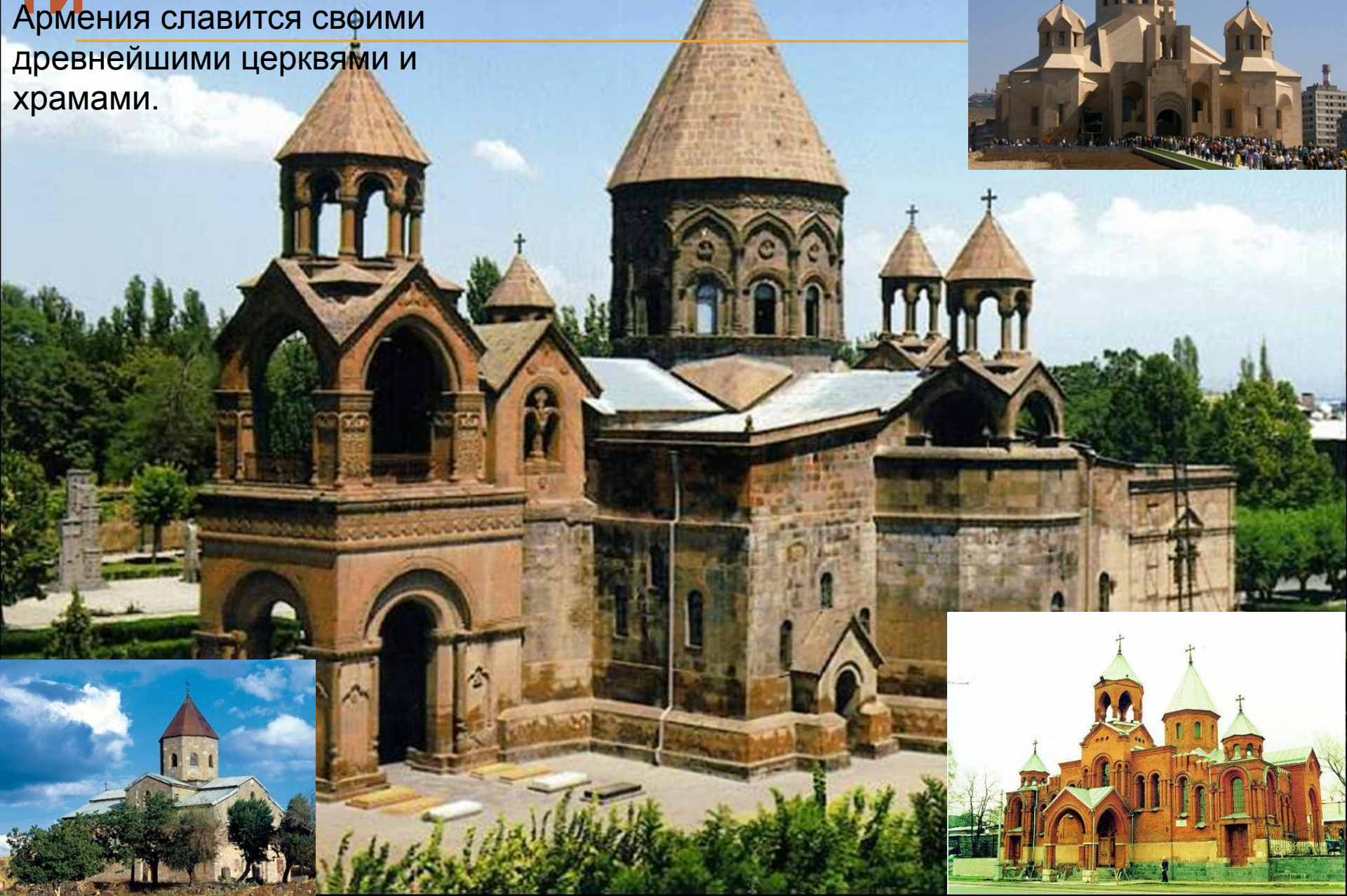
НАСЕЛЕНИЕ

- Численность населения Армении, как свидетельствуют данные официальной статистики, стабильно растет. Сравнивая данные Национальной службы статистики Армении, можно увидеть, что только за шесть месяцев 2009 года число жителей республики возросло на 2,3 тысячи человек: с 3 миллионов 238,4 тысяч человек по состоянию на 1 января 2009 года до 3 миллионов 240,7 тысяч человек по состоянию на 1 июля 2009 года.
- Городское население - 2 миллиона 76 тысяч человек. Сельская местность - 1 миллион 164 тысячи человек.

Достопримечательнос

ти

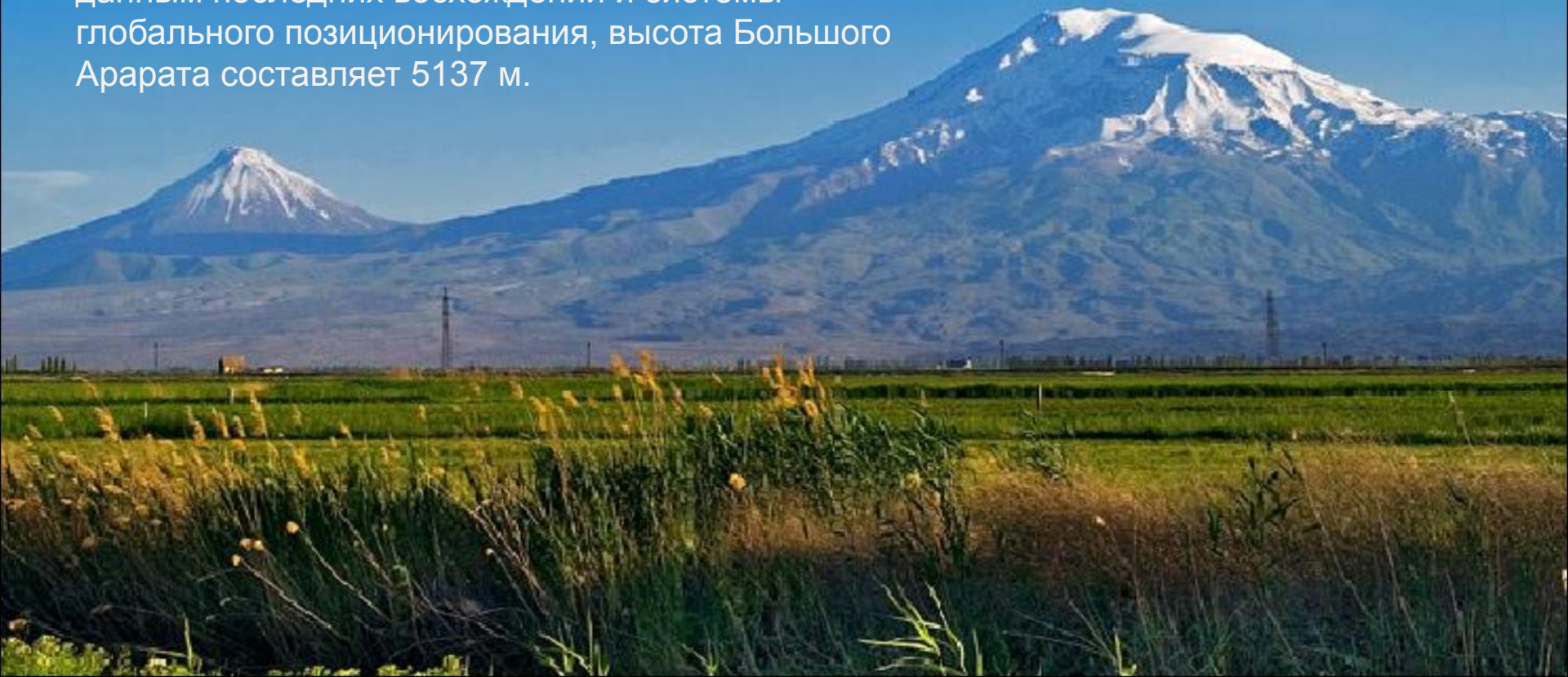
Армения славится своими древнейшими церквями и храмами.



ДОСТОПРИМЕЧАТЕЛЬНОСТИ

А также Армения славится горой Арарат.

Состоит из двух слившихся основаниями конусов потухших вулканов: Большого Арарата — высота 5137 м и Малого Арарата - высота 3925 м, разделённых Сардар-Булакской седловиной. По данным последних восхождений и системы глобального позиционирования, высота Большого Арарата составляет 5137 м.



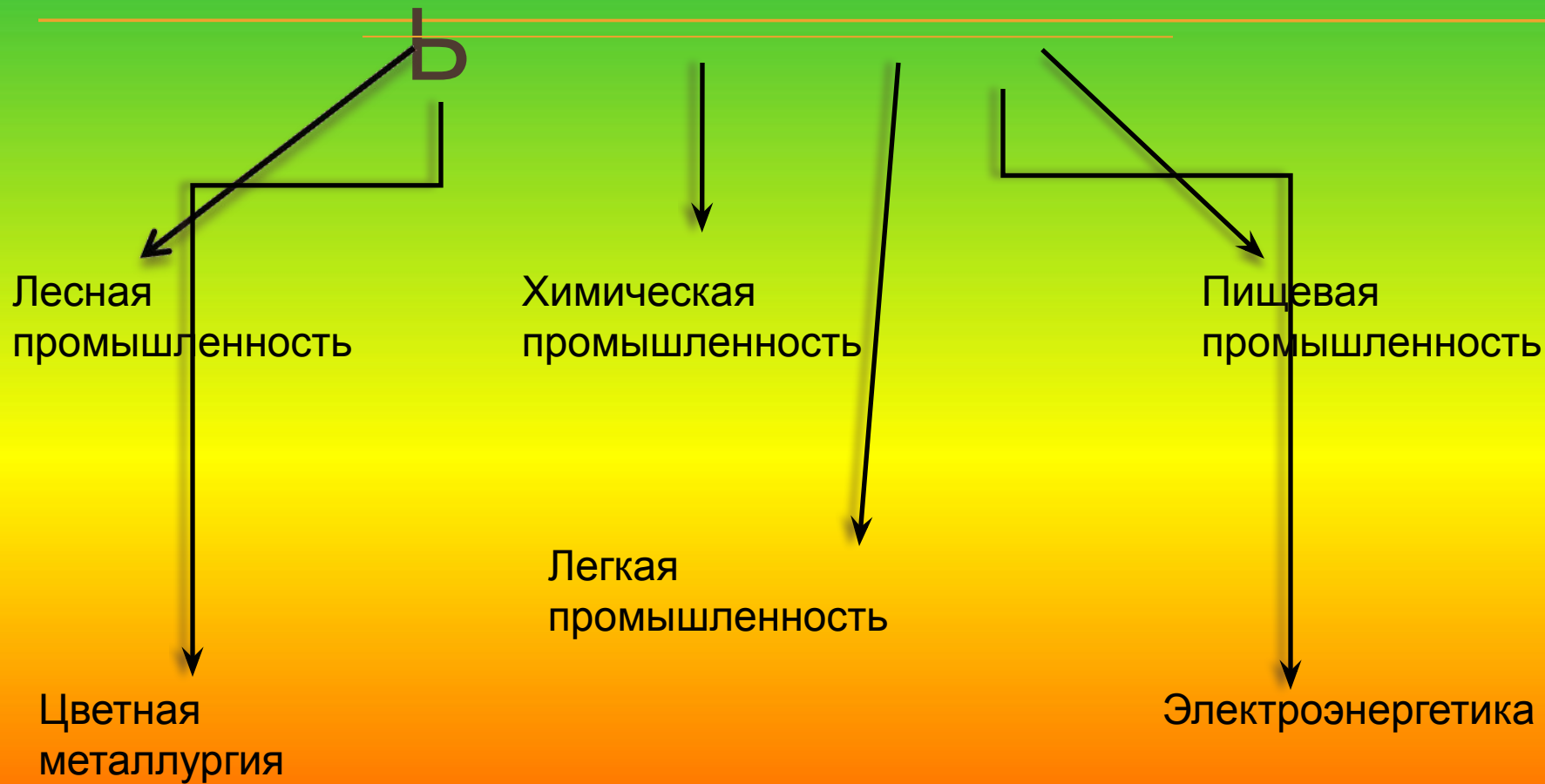
ЭКОНОМИКА

	1995	1996	1997	1998	1999	2000	2001	2002	2003	2004	2005	2006	2007
ВВП	106,9	105,9	103,3	107,3	103,3	105,9	109,6	113,2	114,0	110,5	113,9	113,2	113,8

Сфера услуг — 46,4 %
Промышленность — 35 %
Сельское хозяйство — 17,2 %.

В 2008 году ВВП на душу населения — \$2,628
В 2008 году ВВП на душу населения (по ППС) составлял \$5,437.

ПРОМЫШЛЕННОСТЬ



ЭЛЕКТРОЭНЕРГЕТИ

КА

АЭС
40 %

ГЭС
25 %

ТЭС
37 %



ЦВЕТНАЯ МЕТАЛЛУРГИЯ

- Алюминий
- Золото
- Медное производство
- Производство молибдена, свинца и цинка



ПИЩЕВАЯ ПРОМЫШЛЕННОСТЬ

□ Виноделие



□ Фруктоконсервное производство



ОСНОВНЫЕ С/Х КУЛЬТУРЫ

- Овощебахчевые
- Картофельные
- Виноградные
- Хлопок
- Миндаль
- Пшеница
- Оливки
- Зерновые
- Ячмень
- Плодовые деревья

ЖИВОТНОВОДСТВО

□ Скотоводство
(молочно-мясное)



□ Овцеводство



ОСНОВНЫЕ ВИДЫ ТРАНСПОРТА



Аэротранспорт



Автомобили



ЭКСПОРТ

Партнеры:

□ Ювелирные изделия

□ Цв. Металлургия

□ Бриллианты

□ Машины

✓ Российская Федерация

✓ Грузия

✓ Иран

✓ США

✓ Бельгия

✓ Туркмения

ИМПОРТ

Т

Партнеры:

- Топливо
- Продовольствие
- Табачные изделия
- Удобрения
- С/х техника

- ✓ Российская Федерация
- ✓ США
- ✓ Бельгия
- ✓ Иран
- ✓ Великобритания

ЗАКЛЮЧЕНИЕ

Руководство страны делает ставки на привлечение инвестиций из-за рубежа, в том числе с помощью армянской диаспоры. Проставлен акцент на развитие высокотехнологических отраслей производства, использование в этих целях значительной научной базы, имеющейся в Армении. Тем не менее, сохраняется высокий уровень безработицы и, как следствие, эмиграции в Россию. Уровень жизни населения остаётся пока ниже уровня жизни советского периода.

СПАСИБО ЗА

ВНИМАНИЕ ;-)