



ЛЕГЕНДА ОБ АТЛАНТИДЕ

Была ли Атлантида мифом, или же подобно Трое, это реально существовавшая цивилизация, которую еще предстоит обнаружить? По мнению одного из исследователей, ответ на этот вопрос можно найти лишь в Южной Америке. Многие полагают, что это была огромная империя, влияние которой было столь значительно, что и сегодня в различных уголках все еще можно обнаружить свидетельства её культурного и материального наследия. Существует бесчисленное количество версий о её местоположении и столько же описаний.

Sunt
Insule Atlantidis, à
Maris alii abstraxit ex
notis Aegyptiorum et
Platonis descriptione.

Africa.

Oceanus

Hispania.

Insula Adan tis.

Atlantidis

America.



Легенда об Атлантиде. Мифический континент, или остров Атлантида, впервые был описан Платоном (427–347 до н.э.) в диалогах Тимей и Критий со ссылкой на одного из семи мудрецов Древней Греции – Солона. В ходе своего путешествия в Египет Солон записал рассказ древнеегипетских жрецов храма богини Нейт в Саисе, опиравшихся, как считают историки и археологи-египтологи, на письменные свидетельства, оставленные древними более 30 тыс. лет назад на не дошедших до нас папирусах. Атлантида названа в честь Атланта, брата одного из титанов греческой мифологии – Прометея. По версии Платона, загадочный континент населяли атланты – бесстрашный и могучий народ, достигший высочайшего уровня цивилизации и воевавший с неким праафинским государством. Она располагалась в Атлантическом океане за Гибралтаром и погибла примерно 12 тыс. лет назад (между 9750 и 8570 до н.э.), погрузившись в пучину океана «в один день и бедственную ночь» в результате грандиозной природной катастрофы. Аристотель (384/383–322/321 до н.э.), древнегреческий философ и ученик Платона, категорически не разделял концепции своего учителя и именно в споре об Атлантиде изрек знаменитую фразу: «Платон мне друг, но истина дороже».

Discovery
Civilisation



- Тектонические процессы и гибель континента. Если подойти к проблеме с геологической точки зрения, то она сводится к следующему вопросу: существовал ли в историческое время микроконтинент или огромный архипелаг, который погрузился в воду катастрофически быстро? Не более 20 лет назад в науке господствовали теории фиксизма, согласно которым положения земных континентов неизменны допуская возникновение океанских впадин вследствие резких опусканий блоков континентальной литосферы. Это было веским аргументом в пользу существования и гибели Атлантиды. Однако данная концепция противоречит современным представлениям о тектонике литосферных плит, согласно которой континенты погружаться не могут. Континенты! А архипелаги?
- С точки зрения этой теории модель гибели Атлантиды выглядит так: Внешняя оболочка Земли состоит из отдельных, медленно движущихся литосферных плит. Гипотетическая гибель Атлантиды представляет особый интерес, во-первых, как крупнейшая геологическая катастрофа, произошедшая на памяти человечества; во-вторых, как результат проявления эндогенных, т.е. глубинных, тектонических процессов, протекающих на границе (или в зоне сочленения) двух гигантских континентальных плит: африканской, входящей в южный гондванский ряд, и евразийской, входящей в северный лавразийский. Там, где литосферные плиты сходятся, более тонкая и глубоко погруженная океанская литосфера, сталкиваясь с континентальной, ломается и подвигается под нее, увлекая за собой океанские острова. Континентальные же плиты сталкиваются, образуя горы. Так, в результате того, что Африка «навалилась» на Европу, возникла альпийская складчатость, породившая Пиренеи, Альпы, Карадаг в Крыму и Памир. В пределах этих горных цепей землетрясения происходят до сих пор). Местом столкновения плит стало и Средиземное море, и Азор-Гибралтарская система разломов, на ось которой, как на шампур, нанизана цепь подводных гор, которая тянется от Азорского архипелага до Гибралтара.

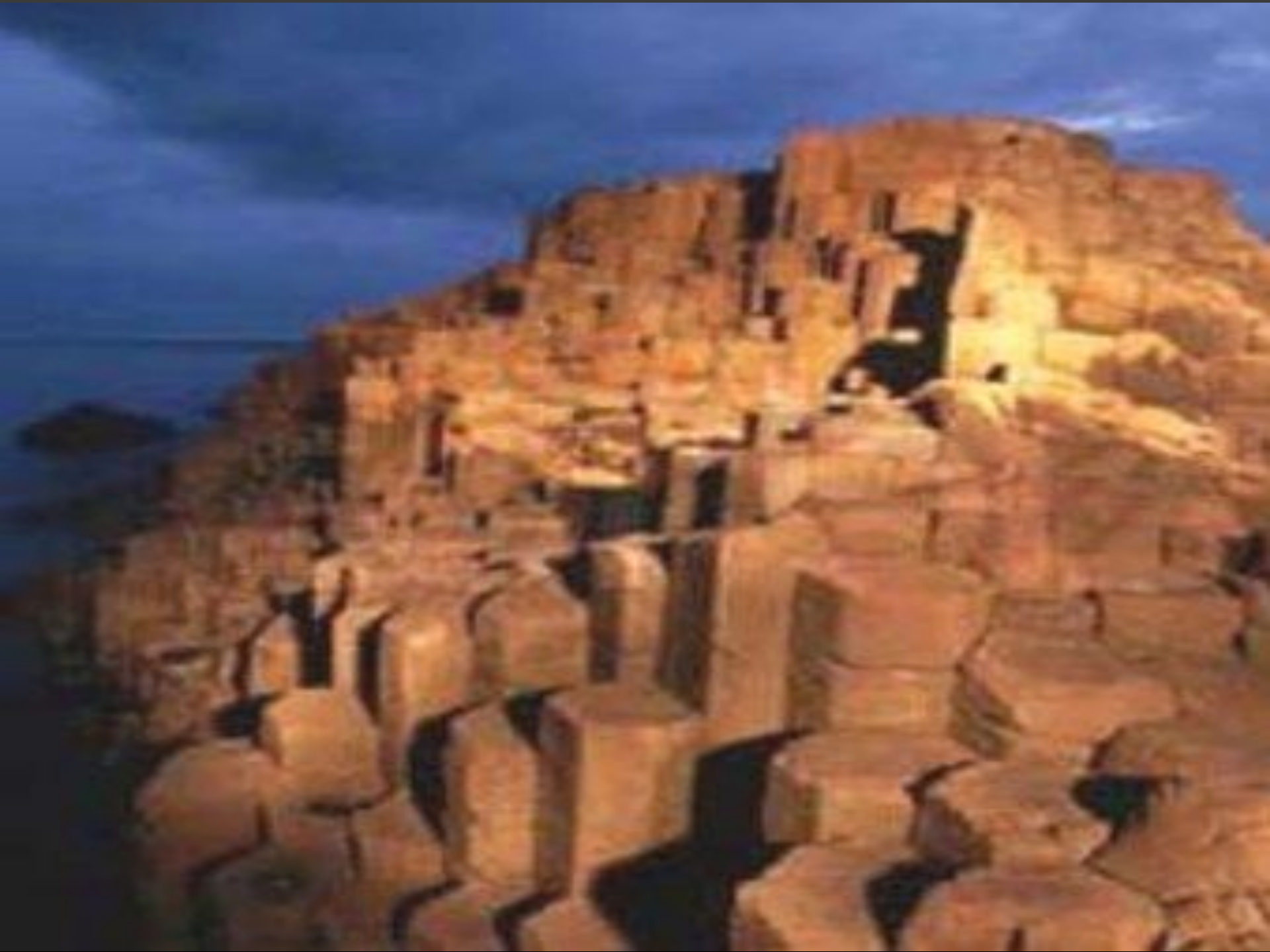


Таким образом, Атлантида находилась в тектонически активной зоне, до сих пор проявляющей вулканическую активность. (Достаточно вспомнить Мессинское землетрясение 1908 или катастрофу 1775, когда за полчаса погиб Лиссабон.)

На карте геофизической изученности Азоро-Гибралтарского района хорошо просматривается огромная трещина. Сейсмические данные выявляют в этой области короткофокусные и длиннофокусные землетрясения, аномальное магнитное поле и тепловой поток. Методы глубинного сейсмического профилирования позволили обнаружить признаки частичного поддвига одной плиты под другую, результатом которого могла стать и гибель Атлантиды.

Тайны горы Ампер. В 1981 и 1984 институт Океанологии снарядил две экспедиции для пробных погружений подводного водолазного колокола и испытания другой аппаратура научно-исследовательского судна «Витязь». Исследования проводились в районе подводной горы Ампер, расположенной в Атлантическом океане примерно в 500 км к западу от Гибралтарского пролива и входящей в систему подводных гор Хосшу.

На плоской вершине горы были обнаружены образования, напоминавшие развалины города. Участникам экспедиции удалось сфотографировать нечто похожее на кладку стены и сделать ряд рисунков с натуры, которые послужили поводом для сенсационных сообщений в газетах. Увиденное удивительно напоминало античные жилища в Херсонесе: во-первых, клетушки размером от 5 до 10 м, очень похожие на комнаты домов, во-вторых, хотя, как известно, природа прямых углов избегает, а ученые увидели множество прямых параллелепипедов, строения, напоминающие лестницы и даже что-то вроде арки.



Водолазы откололи фрагменты выветренного базальта от одной из предполагаемых кладок, а специалисты проверили их на наличие следов обработки орудиями. Однозначного ответа найти не удалось, однако, специалисты склонились к выводу, что «стены» все же нерукотворные и никаких «развалин древнего города» не существует. Дальнейшее тщательное изучение показало, что гора представляет собой старый вулкан, разбитый глубокими трещинами, вытянутыми почти под прямым углом друг к другу и создающими впечатление «комнат». Важнее было другое: когда базальт подвергли химическому анализу, стало ясно, что он образовался не под водой, а на воздухе, т.е. в те времена, когда Ампер возвышался над поверхностью океана.



Система подводных хребтов Хосшу тянется от Гибралтарского пролива к Азорскому архипелагу и образует гряды, где господствуют плосковершинные горы, когда-то срезанные поверхностной эрозией, о чем свидетельствуют галечно-валунные отложения, образовавшиеся в результате прибойно-волновой деятельности. Если учесть, что 40 тыс. лет назад уровень мирового океана был на 100–120 м ниже, чем сейчас, а возраст гор (по калий-аргоновому определению) в среднем колеблется от 7 до 9 млн. лет, вполне закономерно предположить, что эти древние вулканические образования некогда могли быть островами. А на островах вполне могли жить люди. Однако подъем уровня океана во время меловой трансгрессии (погружения) или позже не могли привести к катастрофическим последствиям, так как подъем уровня океана – процесс очень медленный, о чем, в частности, свидетельствуют коралловые отложения. Можно предположить, что погружение островов, или, наоборот, поднятие моря произошло вследствие какой-то грандиозной катастрофы, например, столкновения Африканской и Евроазиатской плит. Вопрос в том, как и когда это произошло? И не идет ли речь об Атлантиде, которую ищут уже третье тысячелетие?

Где искать Атлантиду? Если собрать и опубликовать все данные о том, где могла находиться Атлантида, получилась бы увлекательная книга, в которой пришлось бы рассказать и о Южной Америке, с которой отождествлял Атлантиду известный философ Френсис Бэкон (1561–1626) в утопии Новая Атлантида; и о Северном море, где недалеко от острова Гельголанд, по мнению немецкого пастора Юргена Шпанута, находился загадочный континент, и о поисках в начале 19 в. от Юкатана до Монголии и от Шпицбергена до острова Святой Елены. Атлантиду «прописывали» в Бразилии, Скандинавии, Палестине, в проливе Па-де-Кале и т.д. Среди активных сторонников ее существования были художник и философ Николай Рерих и геолог, академик Владимир Обручев.

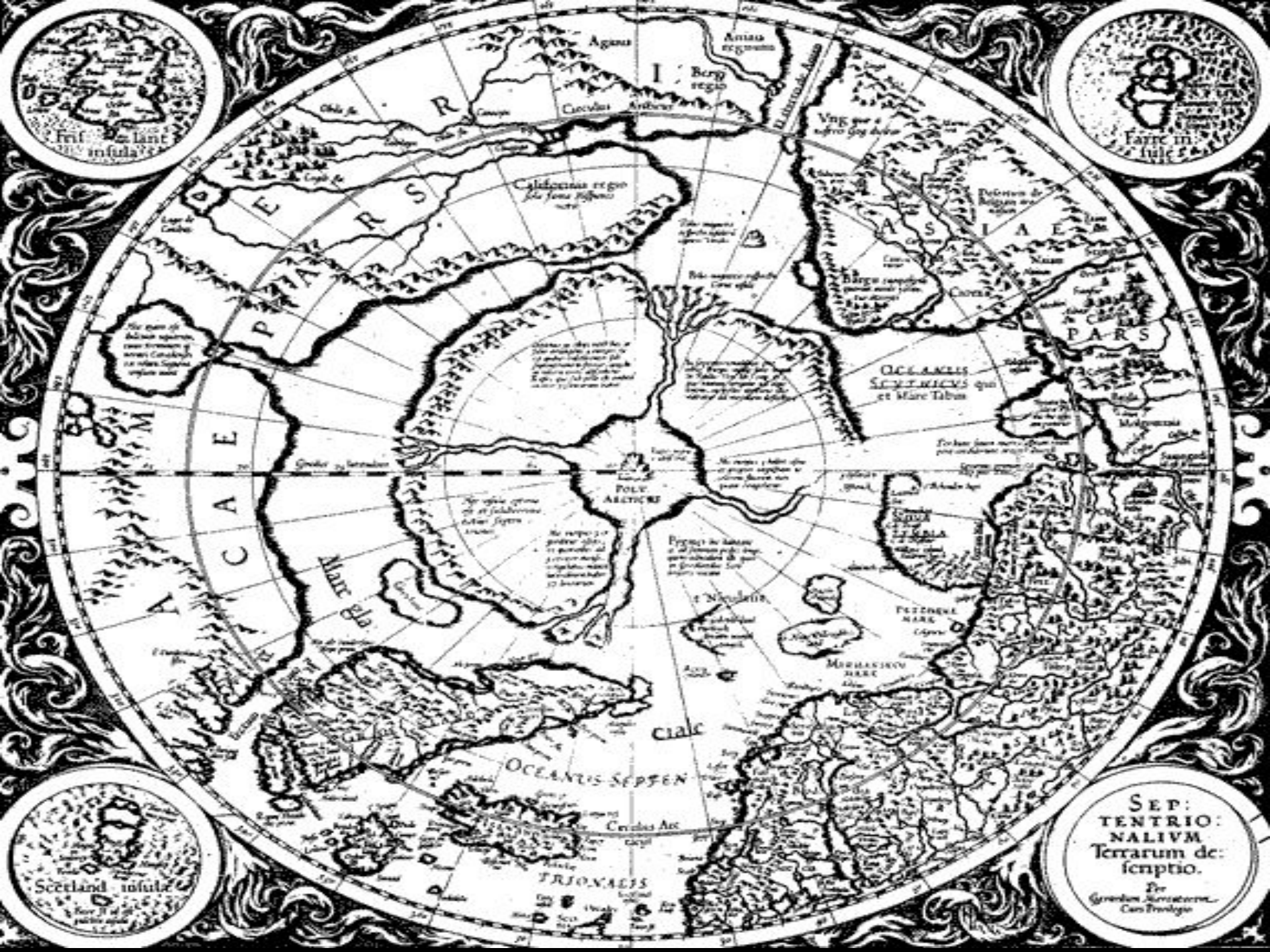


<http://www.liveinternet.ru/users/lolita09/>

Где искать Атлантиду? Если собрать и опубликовать все данные о том, где могла находиться Атлантида, получилась бы увлекательная книга, в которой пришлось бы рассказать и о Южной Америке, с которой отождествлял Атлантиду известный философ Френсис Бэкон (1561–1626) в утопии Новая Атлантида; и о Северном море, где недалеко от острова Гельголанд, по мнению немецкого пастора Юргена Шпанута, находился загадочный континент, и о поисках в начале 19 в. от Юкатана до Монголии и от Шпицбергена до острова Святой Елены. Атлантиду «прописывали» в Бразилии, Скандинавии, Палестине, в проливе Па-де-Кале и т.д. Среди активных сторонников ее существования были художник и философ Николай Рерих и геолог, академик Владимир Обручев.

С конца 19 в. наибольшую популярность приобрела версия русского путешественника и ученого, академика Авраама Норова (1795–1869), предположившего существование острова в Средиземноморье.

В последнее время взгляды исследователей все чаще обращаются к островам Крит и Тира (Стронгеле), в античности остров Фера, Минойская культура этих островов погибла в результате крупной катастрофы за полторы тысячи лет до н.э. Среди сторонников последней гипотезы – Анагелос Галанопулос, Бэкон, тектонист Евгений Милановский, известный исследователь морских глубин, французский ученый-океанолог Жак-Ив Кусто, открывший на периферии подводного острова Тира (Фера?) обломки сооружений, свидетельствующие о том, что там действительно погиб город. Но была ли это Атлантида? Согласно Платону, Атлантида пропала между 9750 и 8570 до н.э.



SEPTENTRIONALIVM
Terrarum de:
scriptio.
Per
Gronovium, Amstelredamum,
Cano Privilegio

Коварный вулкан. За полторы тысячи лет до н.э. в Эгейском море на острове Стронгеле произошло крупнейшее в истории человечества извержение вулкана Санторин (предыдущее катастрофическое извержение, судя по глубоководным донным отложениям, относится к периоду 25 тыс. лет до н.э.). Взрывом была снесена центральная часть острова, и на ее месте возникла гигантская (11 км в ширину, до 300 м в глубину) кальдера (воронка, образовавшаяся в результате взрыва в верхней части конуса кратера), в которую ринулось море. Из жерла вулкана вырвалось огромное количество пепла, а ударная волна, землетрясения и цунами разрушили города и поселения минойцев на Крите и других островах. Облако вулканических газов, смешанных с пеплом, окутало Греческий архипелаг, погубило значительную часть населения, сожгло растительность и уничтожило животный мир. Крито-микенская (эгейская) культура, еще недавно столь процветавшая, была стерта с лица земли.

Пепел, по уверениям геологов, 3 раза обогнул земной шар с воздушными потоками, его следы обнаружены даже в Южной Америке. Известно, что любое извержение выбрасывает в атмосферу тысячи тонн «кислых» веществ, которые разносятся ветром по всей Земле, оседая на ледниках в виде дождя или снега, и навеки сохраняют память о минувших событиях. Исследования ледников позволили установить дату катастрофического извержения – примерно 1645 до н.э. (плюс-минус 20 лет). Дату подтвердили и сотрудники Аризонского университета США, которые по годовым кольцам на спиле древней сосны определили, что деревья в тот период получали намного меньше тепла и солнечных лучей, чем в предыдущие и последующие годы. Сотрудники Кембриджского университета провели радиоуглеродный анализ ископаемых деревьев, найденных на Санторине, и определили, что катастрофа произошла между 1639 и 1603 до н.э. Таким образом, дата гибели процветавшей некогда цивилизации коррелируется с датой взрыва вулкана, но извержение ли вызвало катастрофу или были какие-то иные причины?



С точки зрения тектонической теории взрыв вулкана Санторин – не причина, а следствие столкновения плит, спровоцировавшего целый ряд катастроф в средиземноморском регионе. Санторин мог взорваться вследствие активизации некоего соседнего вулкана, который, как и Санторин, мог действовать еще в доисторические времена. Наглядный пример такого взаимодействия или взаимозависимости демонстрируют события 19 в.: сначала произошло извержение вулкана Тамборо, а потом, почти 80 лет спустя, в той же горной системе – Кракатау. С геологической точки зрения это ничтожно малое время.

Как погибла Атлантида? Обратимся к диалогу Платона Критий, где речь идет о причинах гибели Атлантиды: «И вот Зевс... помыслив о славном роде, впавшем в столь жалкую развращенность, и решил наложить на него кару, дабы он, отрезвев от беды, научился благообразию. Поэтому он созвал всех богов... и обратился к собравшимся с такими словами...». Именно в этом месте обрывается повествование. Какую именно кару уготовил Зевс Атлантиде?

Там, где заканчивается миф, начинается кропотливая работа ученых. Сейчас все больше исследователей склоняются к тому, что Атлантида могла погибнуть в результате сильнейшего землетрясения или вулканического извержения, а скорее всего, того и другого одновременно. Некоторые ученые считают, что Атлантиду уничтожили гигантские волны – цунами, которые часто возникают вследствие землетрясений. Но есть и более экзотические варианты. Польский астроном Л.Зайдлер, считает, что гибель континента связана с падением на нашу планету кометы или астероида. Астроном О.Мук выдвинул гипотезу о падении огромного метеорита в районе полуострова Флорида на побережье Атлантического океана, произошедшем, по его расчетам, 5 июня 8499 до н.э. (по Григорианскому календарю) и ставшим причиной катастрофы. Ханс Шиндлер Беллами предположил, что Атлантиду стерли с лица Земли гигантские волны, возникшие в результате попадания Луны в гравитационное поле Земли. Но, пожалуй, наиболее вероятной с геологической точки зрения представляется версия, согласно которой глубинные тектонические процессы и взаимные коллизии континентальных плит породили и землетрясения, и цунами, уничтожившие эту цивилизацию.



Свидетельства древних. Сторонники средиземноморской гипотезы говорят, что греки были неточны как в датировании событий, так и в определении местоположения того или иного объекта, о чем свидетельствуют споры о том, где находились Геркулесовы столбы – в Мессинском проливе, как утверждают они, или в Гибралтарском. В первом случае получается, что греки никогда не выходили за Гибралтарский пролив. Однако есть множество косвенных доказательств обратного.

В Одиссее Гомера описано, как греческие мореплаватели наблюдают пляски богини зари Эос, в которых легко угадать описание полярного сияния. В Средиземном море это явление не наблюдается, значит кораблям надо было выйти за Гибралтар и подняться хотя бы до 50 градуса северной широты. Другой пример: во втором диалоге Платона описано странное дерево, которое дает «мазь, питье и масло», т.е. кокосовая пальма, которая на Средиземноморском побережье не растет. Чтобы ее увидеть, путешественники должны были выйти в Атлантику и опуститься до тропических широт. Рассказывая об Атлантиде, Платон упоминает таинственный металл орихалк (что-то вроде латуни, сплав меди), который «сверкал, как солнце» и по ценности занимал второе место после золота. О том, что это не выдумка самого Платона, свидетельствует тот факт, что данное название встречается и в других сочинениях классической эпохи. Не следует забывать, что выплавка металлов у шумеров появилось значительно позже – в первом тысячелетии до н.э., а Атлантида погибла задолго до наступления бронзового века.



Валерий Брюсов в работе Учителя учителей отстаивает достоверность рассказа Платона об Атлантиде. По его мнению, если допустить, что описание Платона – вымысел, придется признать за ним сверхчеловеческий гений, предугадавший развитие науки на тысячелетия вперед и предвидевший открытие историками мира Эгеи, плавание Колумба в Америку, обнаружение цивилизации майя и т.п. При всем уважении к великому философу, такая прозорливость невозможна, поэтому возникает более правдоподобное объяснение: Платон ссылался на египетские манускрипты, пришедшие из глубины веков.

Черeda катастроф. По расчетам историков и геофизиков, около 1450 года до н. э. произошло еще одно чрезвычайное событие, явившееся результатом сейсмической активности и обусловившее прорыв вод Атлантики в Средиземное море и возникновение Гибралтарского пролива. (Считается, что до этого момента Африка была связана с Иберией (Испанией) узким перешейком). В мифологическом цикле о подвигах Геракла (Яблоки Гесперид) так описана одна из величайших катастроф, произошедших в Западном Средиземноморье: «Чтобы обезопасить себя от погони, Геракл уперся руками и ногами в два континента и отодвинул Африку от Европы. Заколебалась земля, нахлынули высокие волны, и место битвы Геракла с Антеем с ужасающим грохотом провалилось в море. В память этого подвига Геракл воздвиг на краях образовавшегося пролива скалы Абиле и Кальпе – Геркулесовы столпы».



Таким образом, можно констатировать, что в середине второго тысячелетия до н.э. на Средиземноморье имели место два чрезвычайных события, связанных с сейсмической активностью: гибель острова Тира и минойской культуры, и образование Гибралтарского пролива.

Стоит вспомнить другую глобальную катастрофу. Изучение ледников Антарктиды и Гренландии свидетельствует о том, что за 7 тысяч лет до нашей эры случился внезапный грандиозный подъем воды, который в мифологии всех стран мира отразился как легенда о всемирном потопе. Собственно, предания рассказывают о нескольких потопах. Последний, так называемый Девкалионов потоп, случился примерно в 1495 до н.э.

Согласно греческой мифологии, Девкалион, сын Прометея, был правителем города Фтии в Фессалии. Когда разгневанный Зевс в наказание людям наслал потоп, Девкалион и его жена Пирра были единственными, кому удалось спастись. По совету отца, Девкалион построил ковчег, где укрылся вместе с женой. Девять дней носился ковчег по волнам, а на десятый, когда воды схлынули, пристал к горе Парнас (по другой версии – к Этне). Девкалион принес жертвы Громовержцу и молил его вновь заселить землю людьми. По божественному указанию, Девкалион и Пирра стали кидать через голову «кости праматери Геи», т.е. камни, причем брошенные Девкалионом превратились в мужчин, а Пиррой – в женщин. Таким образом, Девкалион считается прародителем людей.

Библейский исход евреев из Египта также связан с катастрофическим извержением, повлекшим за собой «тьму египетскую», эпидемии, голод. В Книге Исхода сказано, что Моисей вел свой народ днем, ориентируясь на столб дыма, а ночью на столб огня – вероятно, речь идет о вулкане, притом, что Санторин отстоит от Египта приблизительно на 200 км. Логично вспомнить и тот эпизод, когда море расступилось, пропуская евреев, а затем сомкнулось, и гигантская волна поглотила посланное вслед войско фараона. Подобный катаклизм очень напоминает цунами, которое могло быть следствием грандиозного извержения вулкана (см. также ИСХОД). Таким образом, можно говорить о целом ряде катастроф древнего мира, связанных с одним глобальным геологическим катаклизмом, повлекшим землетрясения, потопа, цунами и извержения вулканов: во-первых, гибель Атлантиды, во-вторых, падение Крито-минойской (Эгейской) культуры, в-третьих, исход евреев из Египта. Поиски Атлантиды могут стать уникальным междисциплинарным исследованием с использованием методов геологии, океанологии, истории, анализа древних рукописей и документов. Но самая большая трудность, с которой сталкиваются исследователи, это интерпретация данных и корреляция дат.

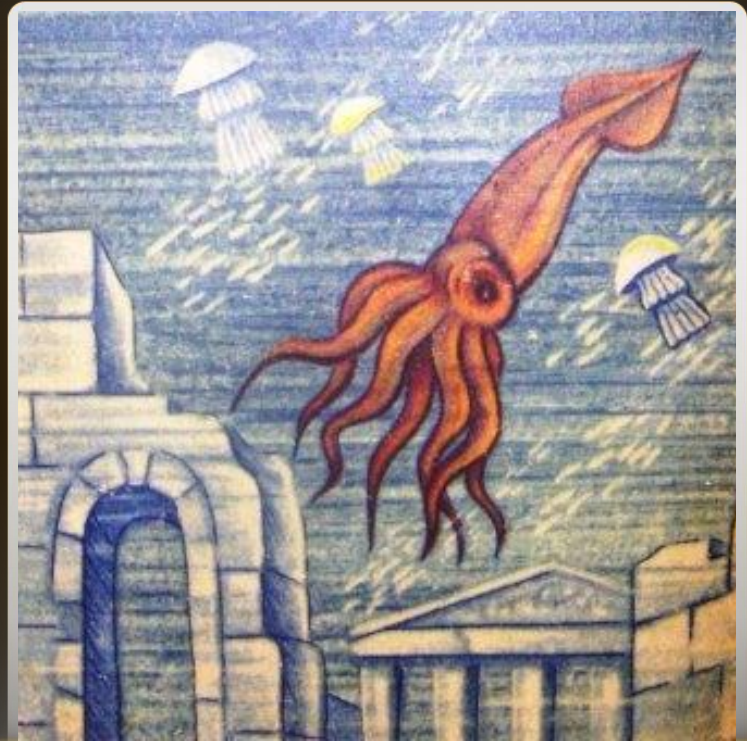


Сказочная Атлантида, могущественная и таинственная
страна чудес, по-прежнему хранит свои тайны и ждет
первооткрывателей.

ЛИТЕРАТУРА

Платон. Соч. в 3-х томах, т. 3., ч.
1. М.: Изд-во «Мысль», 1971

А. М. Городницкий. Наука и жизнь,
№ 6, 1985





ПРЕЗЕНТАЦИЮ ПОДГОТОВИЛА
УЧЕНИЦА МОУ ИСШ 9 «А» КЛАССА
КОВАЛЁВА КСЕНИЯ