

Муниципальное общеобразовательное учреждение
Средняя общеобразовательная школа №1

Проект
Австралия



Выполнил: ученик 7а класса

Беликов Георгий

Учитель: Иванова В.Н.

Радужный 2008г.



Австралия

1. Особенности
2. Географическое положение.
3. История открытия.
4. Рельеф и полезные ископаемые.
5. Климат.
6. Внутренние воды.
7. Природные зоны.
8. Своеобразие органического мира.
9. Австралийский Союз.
10. Хозяйство Австралийского Союза.
11. Сельское хозяйство.
12. Изменение природы человеком.



Особенности

Австралия – самый малый по площади, самый сухой и малонаселенный материк нашей планеты. Здесь много необычного для нас: при передвижении на север становится жарче, а на юг – холоднее. Здесь особенно много растений и животных, которых нельзя встретить на других континентах. На материке, острове Тасмания и мелких островах расположено только одно государство – Австралийский Союз. Столица – город Канберра. Австралия изрезана пустынями.



Географическое положение

Австралия полностью находится в Восточном и Южном полушариях. Австралию почти по середине пересекает южный тропик. Австралию омывают Индийский и Тихий океаны, море Фиджи, Тасманово море, Арафурское море, Большой Австралийский залив, залив Карпентария, Басов пролив и Терресов пролив. Австралия удалена от всех материков. Температурные условия способствует росту кораллов, которые образует известковые постройки причудливой формы. Поэтому вдоль северо – восточной части Австралии, как бы повторяя очертания береговой линии, тянется на протяжении более **2** тыс. км самый большой в мире коралловый риф, называемый Большим Барьерным рифом.



История открытия

Австралия была открыта европейцами позже других обитаемых материков. Открытию препятствовали отдаленность ее от Европы и обособленность. В первой половине **XVII** в. им уже были известны почти все северное, западное и юго – западное побережье материка. Восточное побережье Австралии было открыто во второй половине **XVIII** в. Крупнейшим английским мореплавателем и исследователем Джеймсом Куком. С конца **XVIII** в. Начинается освоение Австралии. Внимание европейцев в Австралии привлекали хорошие пастбища, которые можно было использовать для разведения скота. В связи с открытием богатейших месторождений золота в середине **XIX** в. в Австралию устремилось много «искателей счастья». Англия объявила весь материк своей колонией.



Рельеф и полезные ископаемые

Австралия - единственный материк, где нет действующих вулканов и современного оледенения. В процессе развития материк испытывал поднятия, опускания и разломы. В результате прогибов и разломов опустилась на дно Тихого океана значительная часть суши, отделились острова Новая Гвинея и Тасмания.

В основании материка лежит Австралийская платформа. На востоке материке находится сильно разрушенные, невысокие горы древней складчатости – Большой Водораздельный хребет. Австралия богата всеми основными полезными ископаемыми, необходимыми для развития промышленности и сельского хозяйства: каменным углем, различными рудами. Есть там также нефть и природный газ.



Климат

Вы уже знаете, что большая часть Австралии находится в тропическом поясе, поэтому там преобладает тропический сухой климат. Лишь **1/3** территории получает достаточное или избыточное количество осадков. В Австралии температуры выше, а осадков выпадает меньше, чем в Южной Африке. Северная Австралия находится в субэкваториальном поясе, здесь образуется субэкваториальный климат, так же как и аналогичный климат в Африке. Образование сухого тропического климата вам известно. На востоке тропического и субтропического поясов. Юг материка находится в субтропическом поясе.



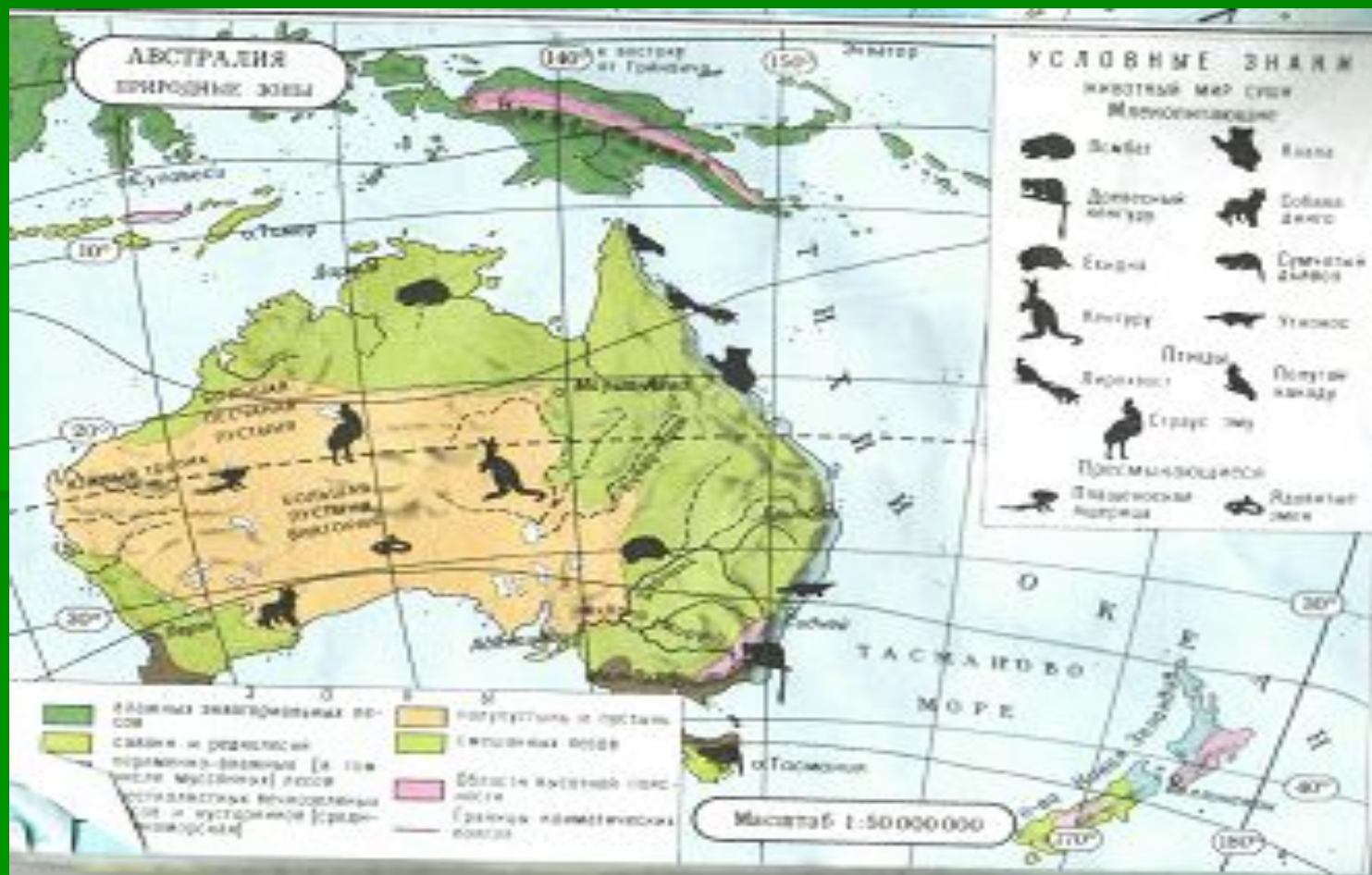
Внутренние воды

В Австралии нет крупных полноводных рек. Более половины площади материка не имеет стока в океан. Для внутренних пустынных и полупустынных частей материка характерна сеть временных пересыхающих рек – криков. Полноводные в течение всего года реки находятся лишь на востоке Австралии, где выпадает много осадков. Питание у рек, естественно, только дождевое и от подземных вод.



Природные зоны

Большую площадь Австралии занимают зоны саванн и тропических пустынь. Тропические пустыни и полупустыни расположены в центральной и западной частях материка. Саванны окаймляют эту зону с севера, востока, юго-востока и юго-запада.

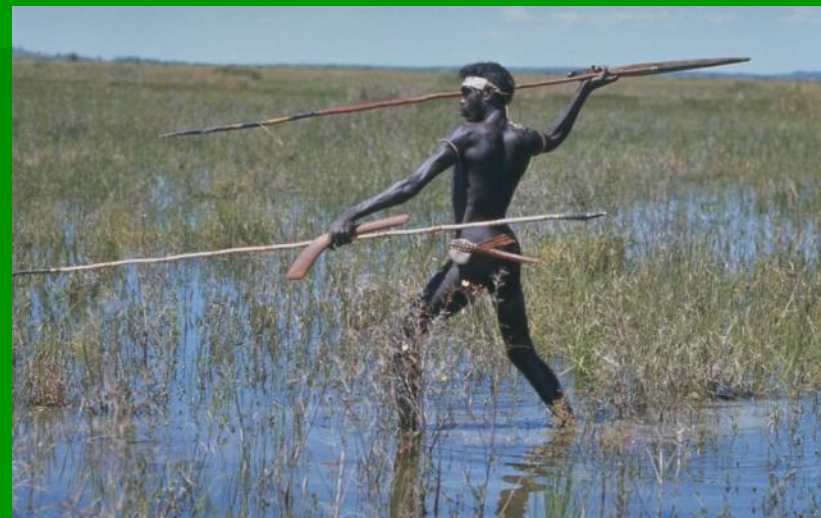


Своеобразие органического мира

Природа создала в Австралии огромный заповедник, где сохранилось многие растения и животные, близкие тем, что населяли Землю в далекие времена и исчезли с других материков. Видовой состав растений и животных отличается бедностью и разнообразием. К ним относятся многие виды эвкалиптов, которые очень разнообразны. Кроме эвкалиптов, для Австралии характерны акации, казуарины с безлистными нитевидными ветвями, которых нет на других материках. В Австралии много сумчатых животных. Среди них особенно распространено семейство кенгуру и коал. На острове Тасмания сохранился очень редкий хищник – сумчатый дьявол. Здесь много попугаев. В лесах водится красивая птица лирохвост, райские птицы, в сухих саваннах и полупустынях – страус эму. Есть ящерицы, ядовитые змеи, в водоемах Северной Австралии водятся крокодилы.

Австралийский Союз

Современное население Австралии состоит из коренного меньшинства и переселенцев, которые теперь составляют его основную часть. Коренное население Австралии - аборигены – относится к негроидно-австралоидной расе и имеет темно-коричневый цвет кожи, волнистые черные волосы, широкий нос, сильно выступающие надбровья. К пришлому населению относятся потомки европейцев, почти исключительно англичане – англо-австралийцы, говорящие на английском языке. В Австралии живет около **17** млн. человек. Среди других материков Австралия выделяется очень низкой плотностью населения. Внутренняя Австралия и весь север заселены мало. Здесь живут в основном аборигены. Сегодня австралийские аборигены стали юридически равноправными гражданами своей страны.



Хозяйство Австралийского Союза

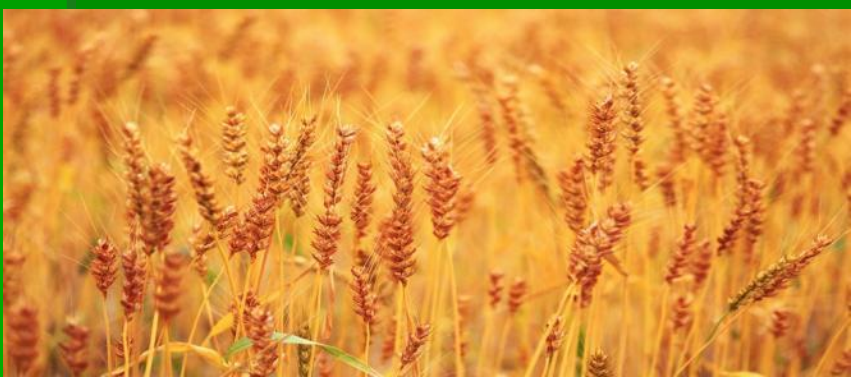
Ведущее место в хозяйстве Австралийского Союза

принадлежит промышленности, в которой хорошо развиты все отрасли. На основе разнообразных полезных ископаемых здесь сформировались горнодобывающая промышленность. В стране быстро развивается машиностроение, химическая промышленность, а также пищевая: маслоделие, сыроварение, производство консервов (молочных, мясных, овощных, фруктовых).



Сельское хозяйство

Англо – австралийские фермеры владеют крупными земельными участками. Они применяют технику, удобрения, а также наемный труд, благодаря чему получают высокие урожаи и прибыли. Ведущее в сельском хозяйстве принадлежит пастбищному животноводству – овцеводству. Среди земледельческих культур ведущее место занимает пшеница. На прибрежных равнинах субэкваториальной и тропической частей страны выращивают ананасы, бананы, сахарный тростник и др. В хозяйстве страны большое значение имеют моря, омывающие Австралию. В них ловят рыбу, разводят моллюсков – жемчужниц, съедобных устриц.



Изменение природы человеком

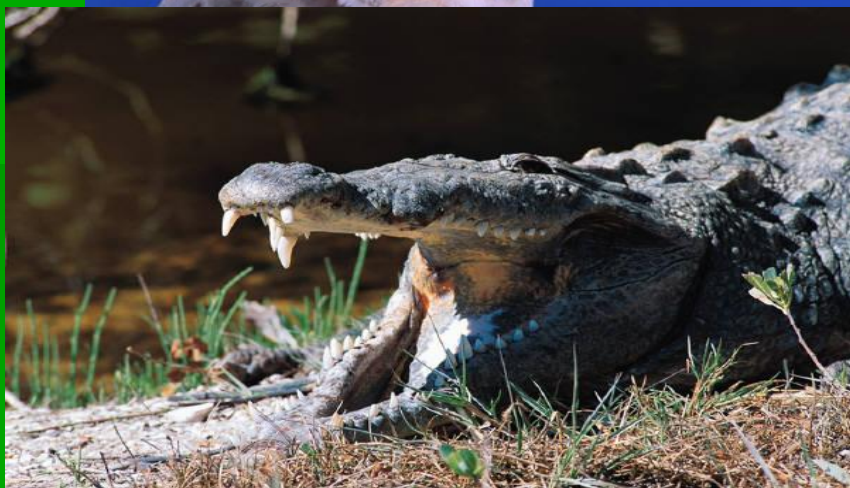
Аборигены очень бережно относились к природе. Наиболее быстро и сильно природа Австралии изменилась со времени колонизации материка и при дальнейшей хозяйственной деятельности англо-австралийцев. Наиболее сильно изменены густонаселенные восточная, юго-восточная и юго-западная части Австралии. Здесь вырубаются ценные породы деревьев. Значительные площади, расчищенные от леса, используются как пастбища для молочного скота.



Виды



Виды



Виды



Виды



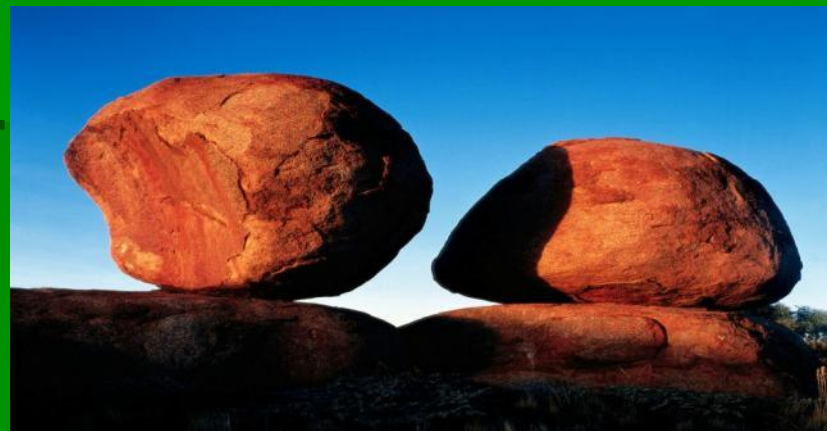
Виды



Виды



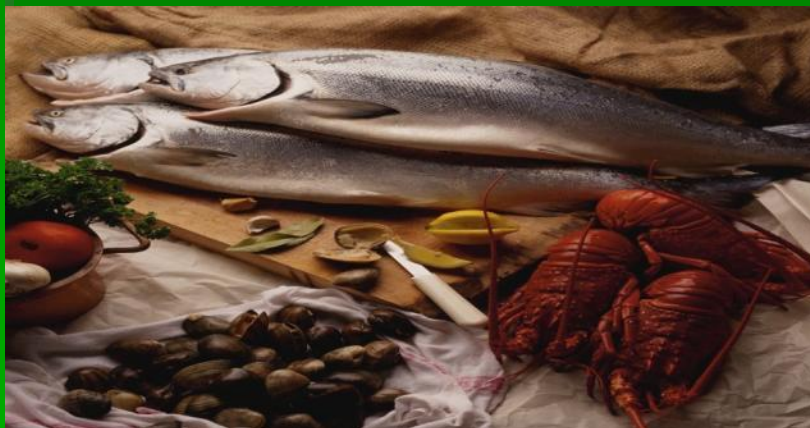
Виды



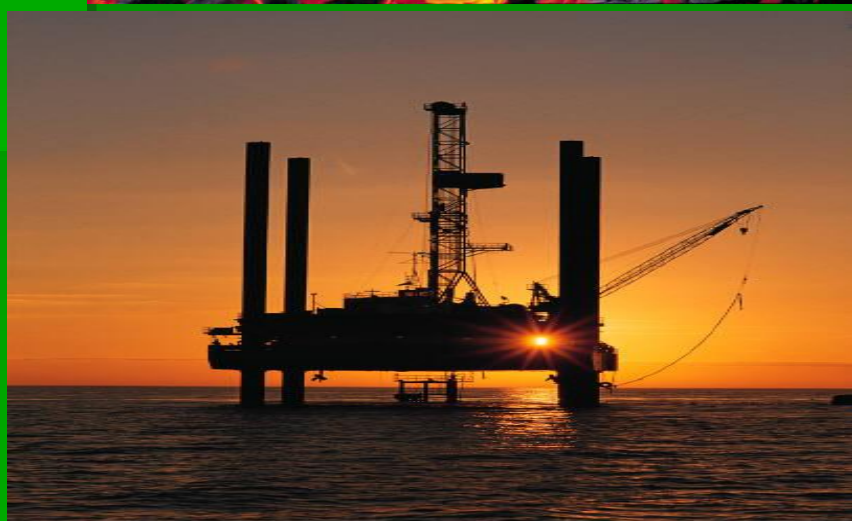
Виды



Виды



Виды



Виды



Виды



Конец