

Тема урока:

Австралийский Союз. Население, ХОЗЯЙСТВО.

Учитель географии I
квалификационной категории

МБОУ Белоярская СОШ
Мошковского района
Новосибирской области

Ташлыкова Марина Георгиевна

Цели и задачи урока:

Познакомить с историей заселения страны, с расовым и этническим составом современного населения, с особенностями жизни аборигенов и англо-австралийцев.

Рассмотреть различие видов хозяйственной деятельности в крупных регионах страны.

Определить степень влияния хозяйственной деятельности на природу материка.

План урока:

1. Состав и размещение населения.
2. Особенности материальной и духовной культуры аборигенов и англо-австралийцев.
3. Австралийский Союз.
4. Основные виды хозяйственной деятельности и их различия в крупных регионах.
5. Влияние хозяйственной деятельности на природу материка. Охрана природы.

Население Австралии



На материке проживает 22 117 064 чел.. Современное население состоит из двух групп – англо-австралийцев и коренных жителей (аборигенов).

Аборигены Австралии



Задание 1

- По карте «Расы» в атласе, определите основные районы проживания аборигенов.
- По карте «Народы и плотность населения мира» определите среднюю плотность материка.
- Назовите и покажите районы с высокой плотностью населения.
- Объясните причины такой плотности населения. (карта «Климатические пояса и области мира»).

Англо - австралийцы

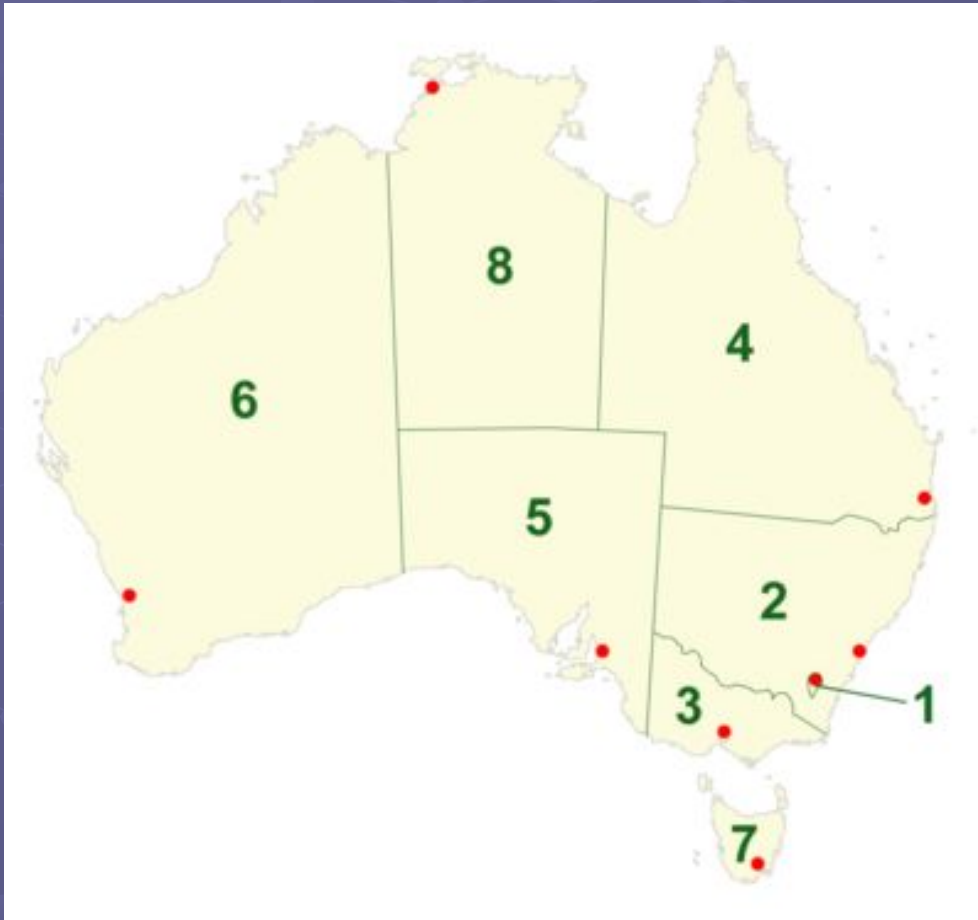


Австралийский Союз



**Основные виды
хозяйственной деятельности и
их различия в крупных
регионах**

Административно-территориальное деление



- 1 – Территория федеральной столицы,
- 2 – Новый Южный Уэльс,
- 3 – Виктория,
- 4 – Квинсленд,
- 5 – Южная Австралия,
- 6 – Западная Австралия,
- 7 – Тасмания,
- 8 – Северная территория

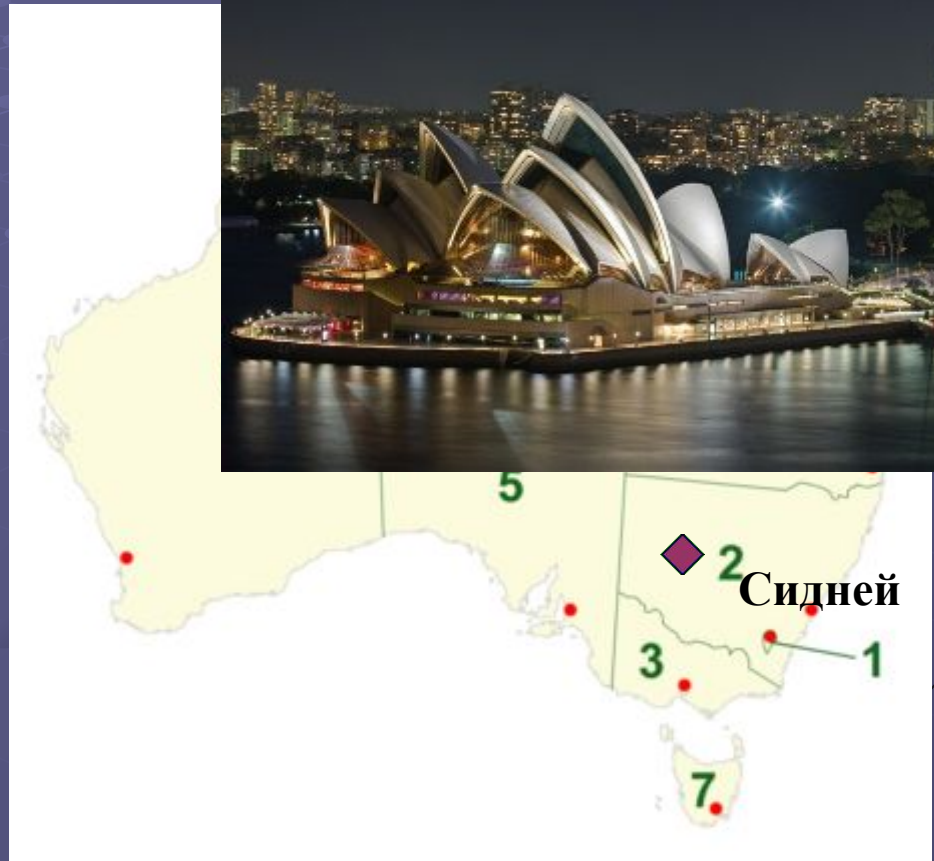
Задание 2

По карте «Австралия. Комплексная карта» заполните таблицу

штат	столица	промышленность	Сельское хозяйство	
			животноводство	растениеводство
Новый Южный Уэльс				
Виктория				
Квинсленд				
Южная Австралия				
Западная Австралия				
Северная территория				
Тасмания				

Новый Южный Уэльс

- **Промышленность:** добыча каменного угля и полиметаллических руд; рыбная промышленность; судоходство.
- **Сельское хозяйство:** овцеводство; выращивание табака; разведение виноградников и садов.



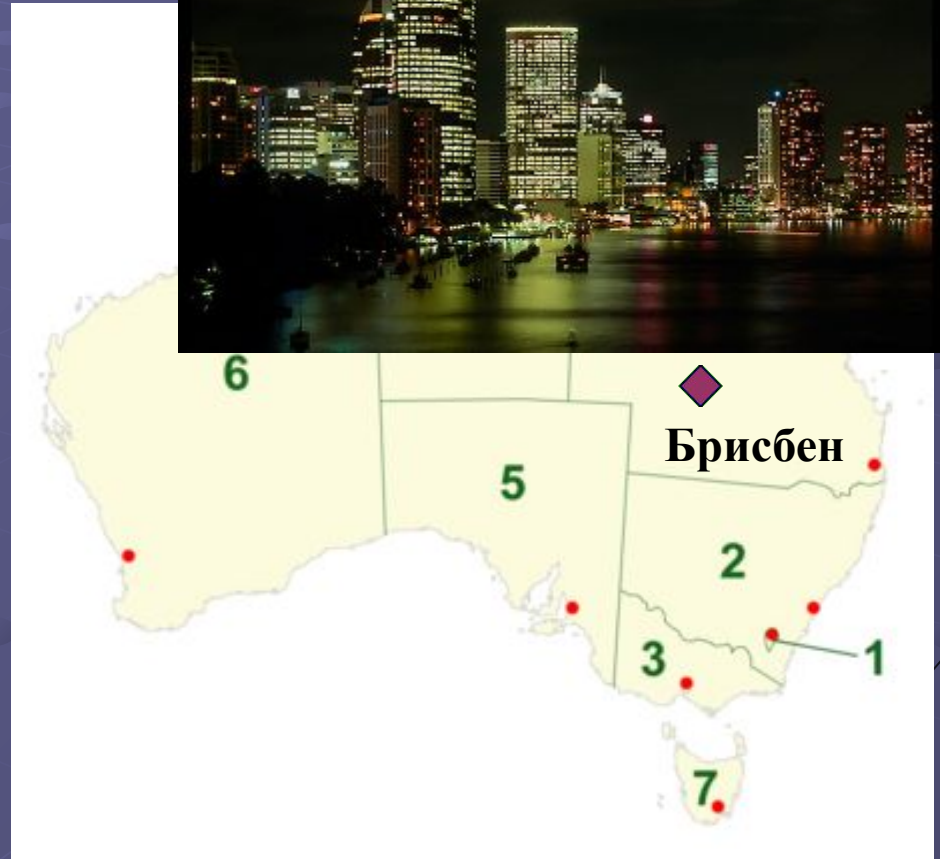
Виктория

- **Промышленность:** добыча вольфрамовых руд; судоходство.
- **Сельское хозяйство:** выращивание пшеницы; разведение садов.



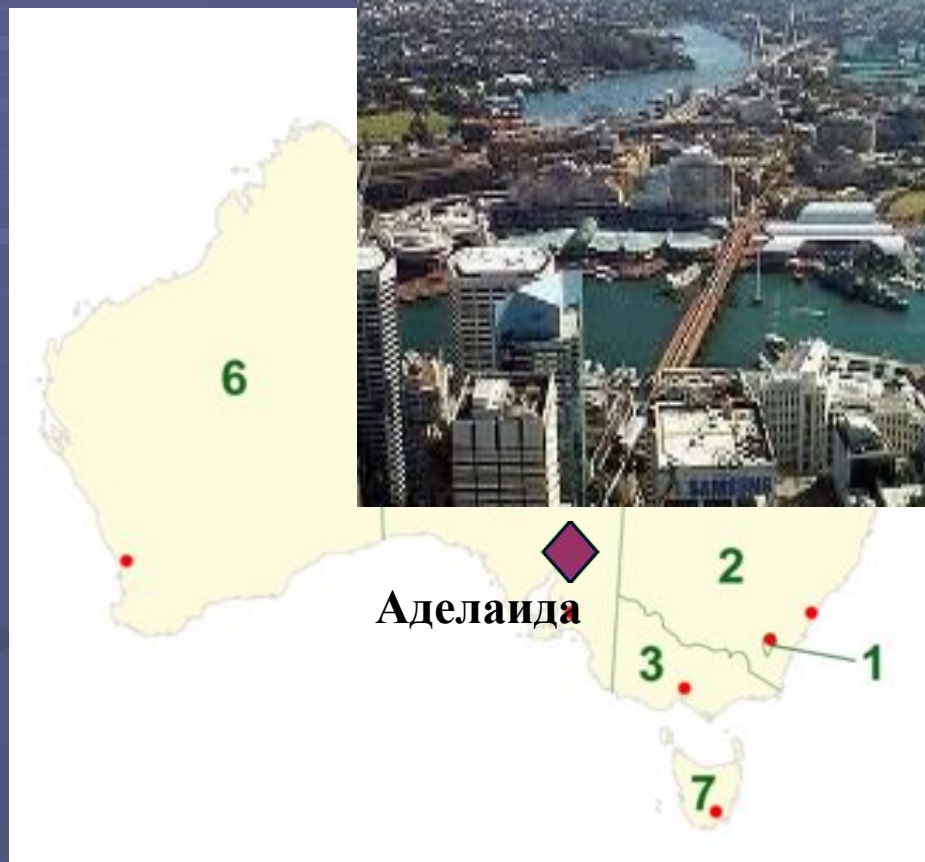
Квинсленд

- **Промышленность:** добыча природного газа, полиметаллических и алюминиевых руд.
- **Сельское хозяйство:** разведение крупно-рогатого скота; выращивание табака, хлопчатника, ананасов.



Южная Австралия

- **Сельское хозяйство:**
выращивание пшеницы.



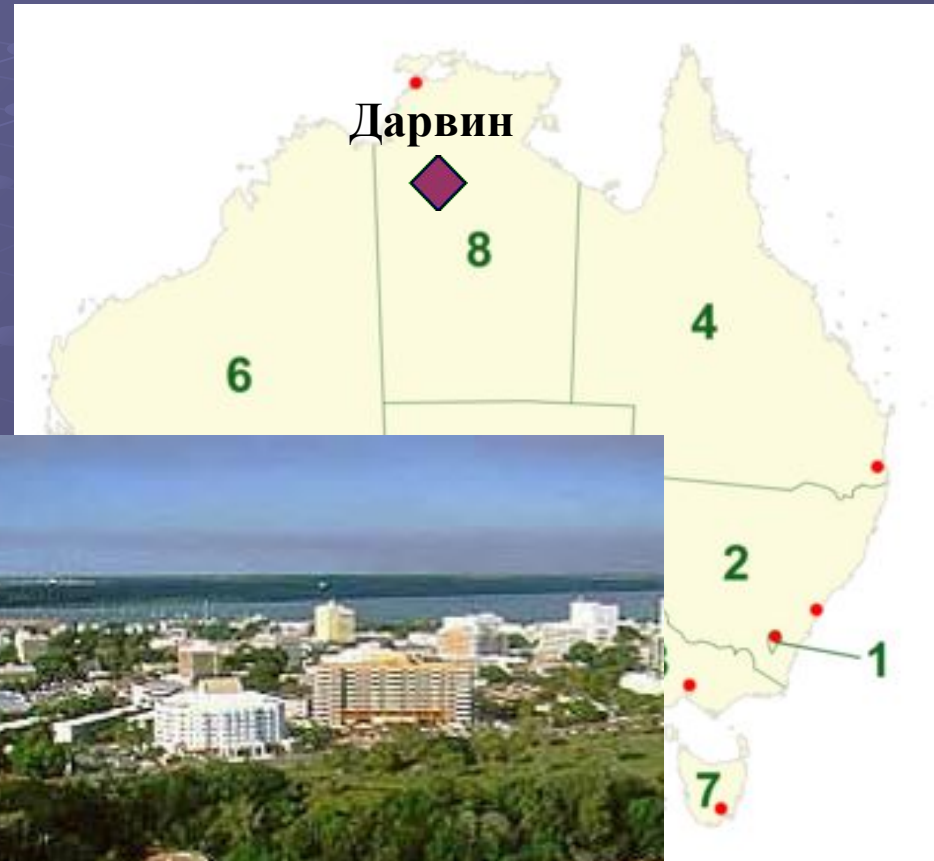
Западная Австралия

- **Промышленность:** добыча железных, никелевых, алюминиевых, титановых руд; золота; природного газа; судоходство; рыбная промышленность.
- **Сельское хозяйство:** овцеводство, разведение крупно-рогатого скота; выращивание пшеницы; разведение садов.



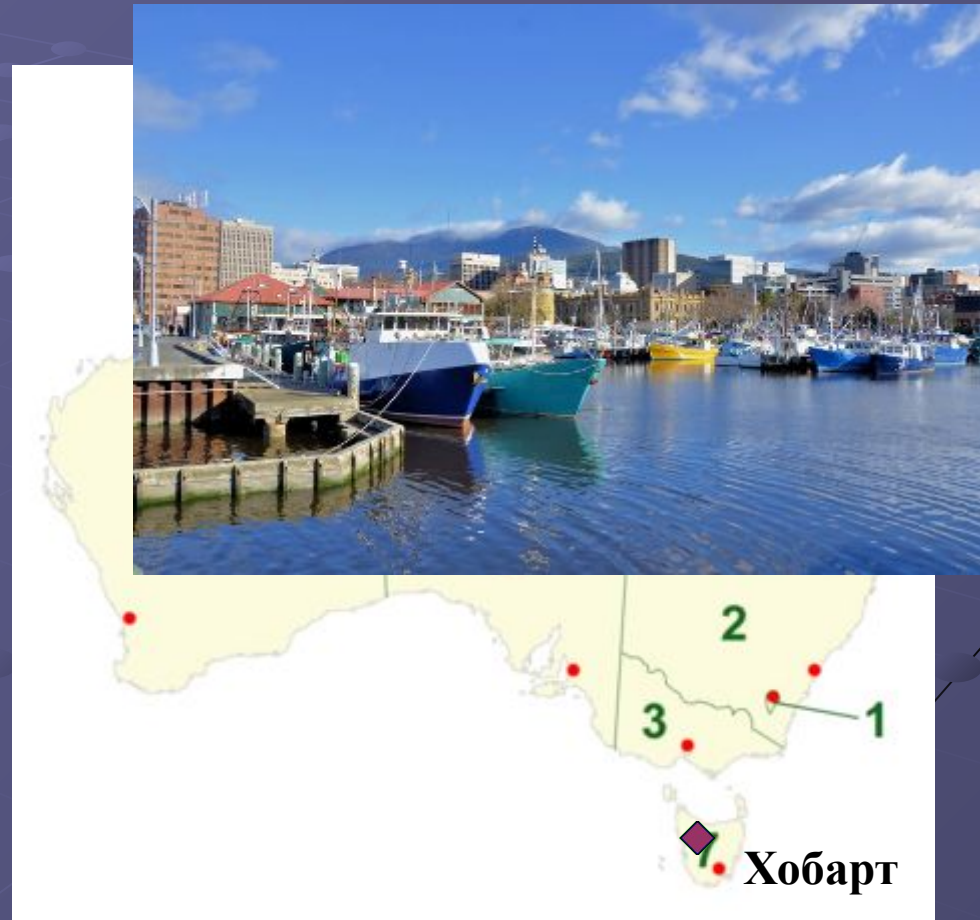
Северная территория

- **Промышленность:** добыча марганцевых, полиметаллических, медных руд; судоходство.
- **Сельское хозяйство:** овцеводство, разведение крупно-рогатого скота.

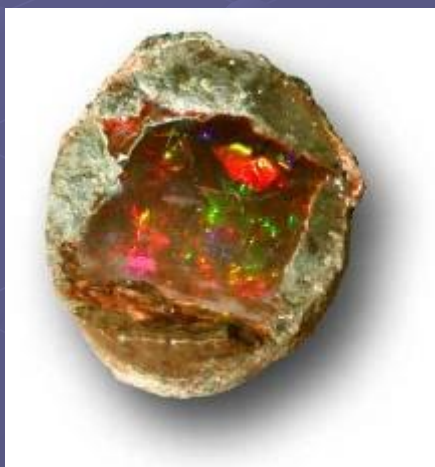


Тасмания

- **Промышленность:** добыча оловянных руд; рыбная промышленность.



Добывающая промышленность



Сельское хозяйство



Это интересно!

- Австралия занимает первое место по экспорту шерсти;
- на австралийском телевидении есть специальный обозреватель по вопросам шерсти;
- перед стрижкой овец моют;
- на некоторых фермах на овец одевают специальные комбинезоны, чтобы шерсть не скатывалась;
- на материке нет колючих растений, поэтому австралийская шерсть самая чистая.



Охрана природы

- в сельском хозяйстве используется метод плодосмена;
- активное развитие туризма делает необходимым применение безотходных технологий в промышленности;
- в каждом городе есть свой зоологический сад;
- принят закон, запрещающий ввозить с других материков животных и растения;
- в стране создано много национальных парков.



Национальные парки



Коуну Коала Парк

Заповедник в Западной Австралии. Открыт в 1982 году с популяцией из 4 коал из Южной Австралии, насчитывают 25 особей и ежегодно увеличивается примерно на 4 коалы.



Лоун Пайн Коала

Старейший и крупнейший в Австралии и в мире заповедник коал. Парк был открыт в 1927 году, популяция коал насчитывает 130 особей.

На территории заповедника обитают около 100 видов других австралийских животных: кенгуру, валлаби, тасманский дьявол, вомбаты, ехидны и различные рептилии, а также птицы: австралийские попугаи, какаду, эму, куккабарры и другие.



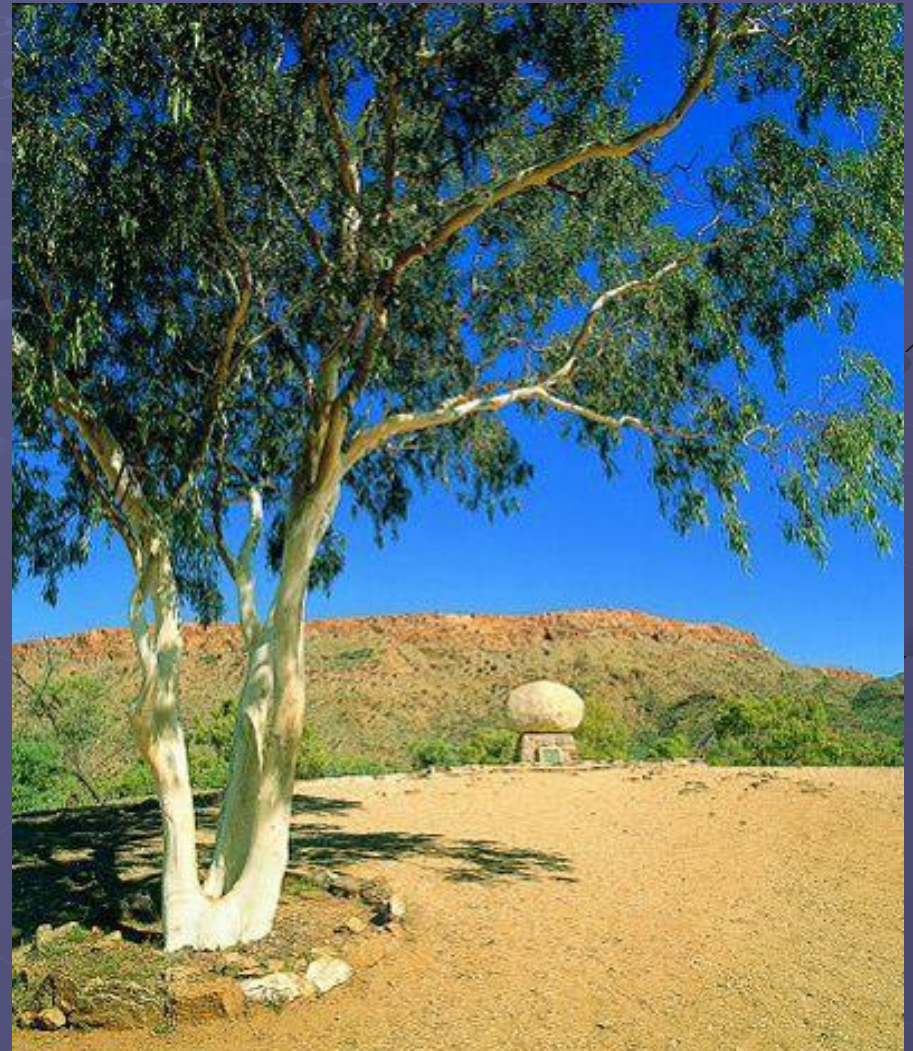
Национальный парк Какаду

Объект Всемирного наследия ЮНЕСКО. Территориально расположен в Австралии. Название произошло от племени «Какаду» проживавшего на этой территории. Под охраной находятся археологическая, природная и этнологическая составляющая.



Национальный парк Мазеппа

Национальный парк в штате Квинсленд Австралии, созданный в 1972 году. В парке произрастают сто тридцать видов растений, в том числе редкие травы и эвкалипты.



Гора Пикапен

Национальный парк в Новом Южном Уэльсе в Австралии. Основан 1 января 1999 года Службой национальных парков и дикой природы штата Новый Южный Уэльс.



Национальный парк Пурнулулу

Парк на территории австралийского штата Западная Австралия. Основан в 1987 году. Главной достопримечательностью парка являются горные образования хребта Бангл-Бангл, которые в результате эрозии на протяжении 20 миллионов лет образовали конусы, напоминающие по форме ульи.



Большой Барьерный риф

Гряда коралловых рифов и островов в Коралловом море, протянувшаяся вдоль северо-восточного побережья Австралии на 2300 км. Большая часть рифов находится под водой (обнажаются во время отлигов). Морской национальный парк (площадь свыше 5 млн га, основан в 1979г., включен в список Всемирного наследия); охрана флоры и фауны побережий и мелководий.

