

# *Байкальский заповедник*

Дряхлов Григорий, Авджян Артём  
8 класс, ГБОУ школа № 104  
Выборгского района Санкт-  
Петербурга.

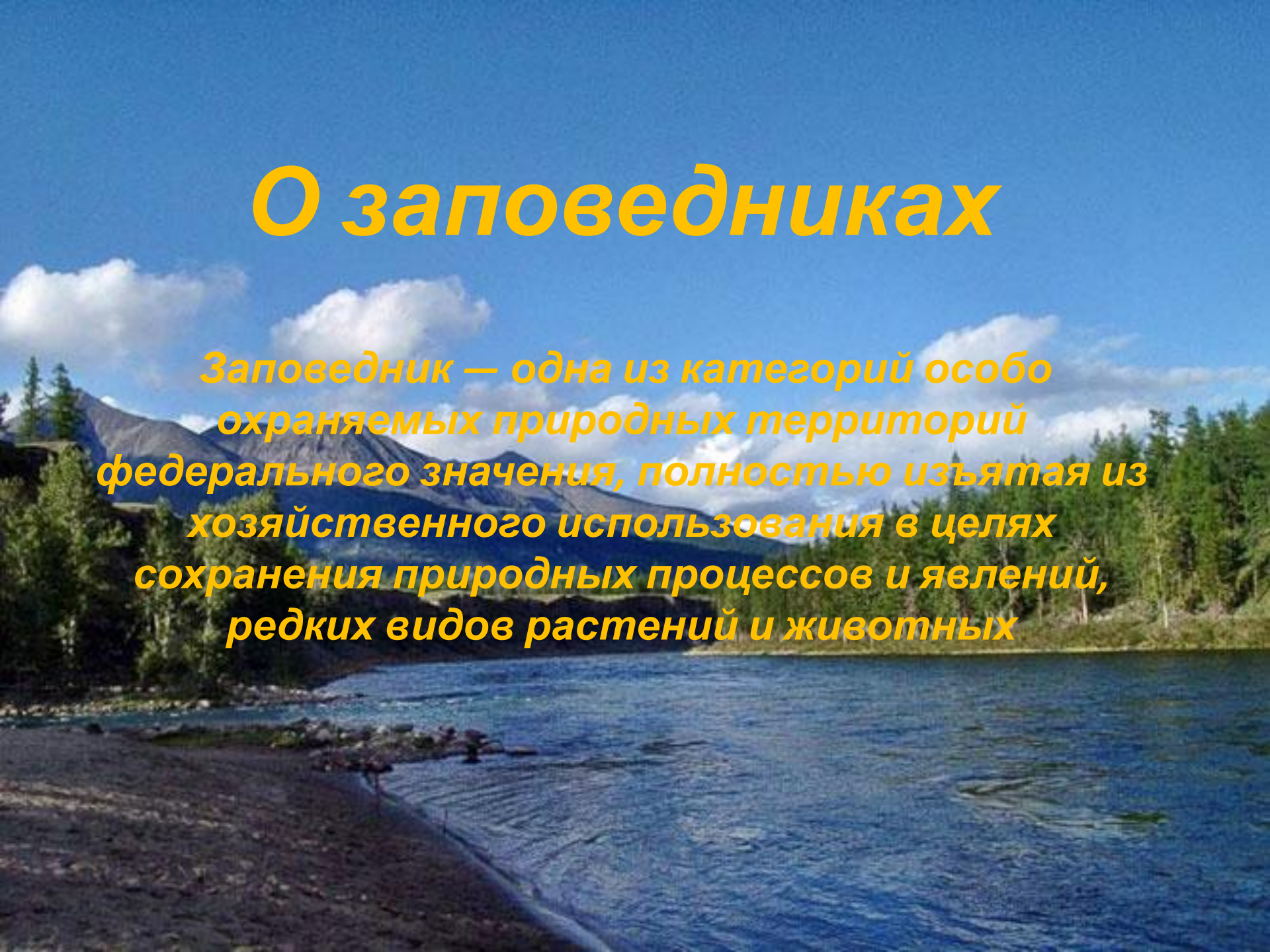
Учитель Шиженская Н.Н.



**БАЙКАЛЬСКИЙ  
ЗАПОВЕДНИК**  
государственный природный  
биосферный заповедник

# ***О заповедниках***

***Заповедник — одна из категорий особо охраняемых природных территорий федерального значения, полностью изъятая из хозяйственного использования в целях сохранения природных процессов и явлений, редких видов растений и животных***



# Географическое положение

**БАЙКАЛЬСКИЙ** заповедник охватывает центральную и северную часть горного хребта Хамар-Дабан, расположенного вдоль южного побережья озера Байкал, на территории Республики Бурятия. Главный водораздел Хамар-Дабана условно разделяет территорию заповедника на две неравные половины: большую — северную, и малую — южную. Основная северная часть заповедника занимает площадь в 12 тыс, га.

До заповедника можно добраться на автомобиле и на поезде.

От Санкт-Петербурга до Байкала - 4400 километров.

# Рельеф

*Рельеф Байкальского горного региона представляет собой сложно построенную систему высокогорных и среднегорных хребтов и глубоких межгорных впадин. Характерные особенности рельефа – дугообразность и кулисообразность очертаний направления хребтов и межгорных котловин.*

*Главный хребет Хамар-Дабана, достигает высоты 2000-2300 м над у. м. Вершины его по большей части выровненные, с пологими склонами. Отроги хребта, спускающиеся на север и на юг, изрезаны узкими речными долинами. Склоны часто скалистые, много каменных осыпей. Для северного склона характерны резкие альпийские формы рельефа с цирками и каньонами, южный имеет более сглаженный рельеф.*

# Климат

*Климатические условия заповедника зависят от географического положения, её орографии, господствующих атмосферных потоков, но самым значительным является воздействие огромной водной массы Байкала.*

*Формированию своеобразного климата на северном макросклоне хребта в значительной мере способствуют северо-западные ветры, которые обуславливают выпадение обильных осадков и смягчение континентального климата. Средняя температура воздуха в январе  $-17,9^{\circ}\text{C}$ , в июле  $+14^{\circ}\text{C}$ .*

*Климат южного макросклона Хамар-Дабана резко отличается от северного. Зима здесь малоснежная, лето жаркое и сухое. Средняя температура воздуха в июле  $+18-19^{\circ}\text{C}$ , в январе  $+26-27^{\circ}\text{C}$ . Годовое количество осадков не превышает 400 мм.*

# Гидрология

**В пределах заповедника находится более 160 мелких и крупных озёр:**

- глубина озёр колеблется от 1 до 50 метров;**
- площадь поверхностей от 0,1 до 25 га.**

**Самая многоводная река Темник, имеет ширину от 10 до 40 и глубину от 0,8 до 2,5 метров, значительно превышая указанные величины во время паводков.**

# Почвы

Почвы заповедника обладают хорошими естественными водно-физическими и лесорастительными качествами, гарантирующими нормальное функционирование экосистем.

# Флора

На северных склонах Хамар-Дабана преобладает темнохвойная тайга из пихты и кедра. Местами встречаются березняки, кое-где обычна ель. В долинах рек распространены березово-тополевые насаждения с густым подлеском из черемухи, рябины, ольхи. В лиственных лесах и на полянах обильно развиваются разнотравье и папоротники; большие площади занимают ягодники.

На южных склонах Хамар-Дабана больше распространены светлохвойная лиственнично-сосновая и кедрово-лиственничная тайга. В долинах рек — березовые и осиновые леса, а в их верховьях встречаются чистые кедряки. Всего во флоре заповедника около 800 видов высших сосудистых растений.





Тридактилина  
Кирилова



Диплазий  
сибирский



орхидея



Спирея  
Иволлистная



арсеньевия  
байкальская



родиола  
розовая



бадан



черемух



троечница  
серопетская



Сверция  
байкальская



аквилег



медуница



лишайник



дельфиниум

# Фауна

Животный мир заповедника весьма типичен для гор Южной Сибири. Некоторое своеобразие фауны заключается в том, что в ней присутствуют виды животных, особенно птицы, местом происхождения которых являются глубинные районы Центральной Азии.

Ихтиофауна заповедника представлена 17 видами. Основные из них хариус, ленок и таймень. Все эти виды заходят в реки на период нереста и нагула, в конце лета они мигрируют в Байкал и зимуют в озере. Исключение составляет река Темник, где хариус, ленок, налим и, возможно, таймень способны жить и зимой.



воробьиный  
сычик



пустельга



глухарь



беркут



Серебристая чайка



росомаха



медведь  
бурый



куропатка тундренная



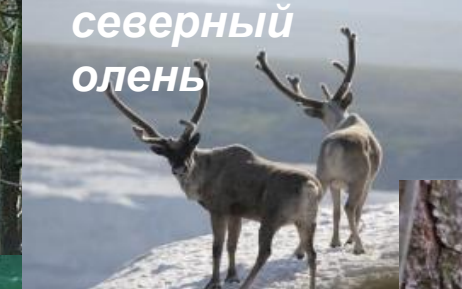
горностай



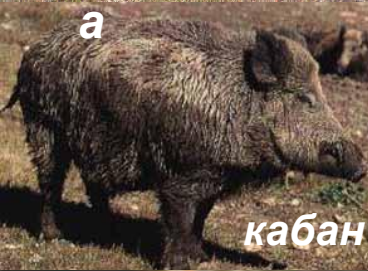
кроншнеп



заяц



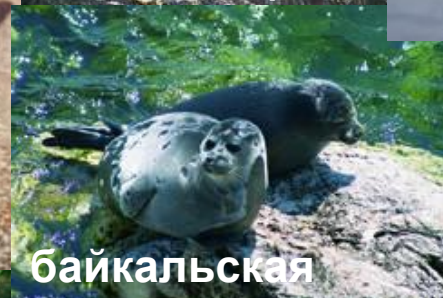
северный  
олень



кабан



выдра



байкальская  
не



солонгой



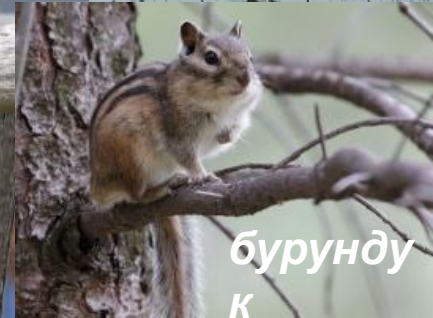
косул



белк



собол



бурунду  
к



ондатр



**Основные угрозы природным комплексам  
и объектам территории заповедника**

**Незаконная охота**

**Незаконный лов рыбы**

**Незаконное нахождение граждан и  
автотранспорта на территории  
заповедника**

**Лесные пожары**