

**Бедность детей в Украине:  
концепция исследования,  
анализ ситуации и политики**

**Cherenko Liudmyla,  
Institute for Demography and  
Social Study**

## **Основные сведения о населении и экономическом развитии Украины в 2007 г.**

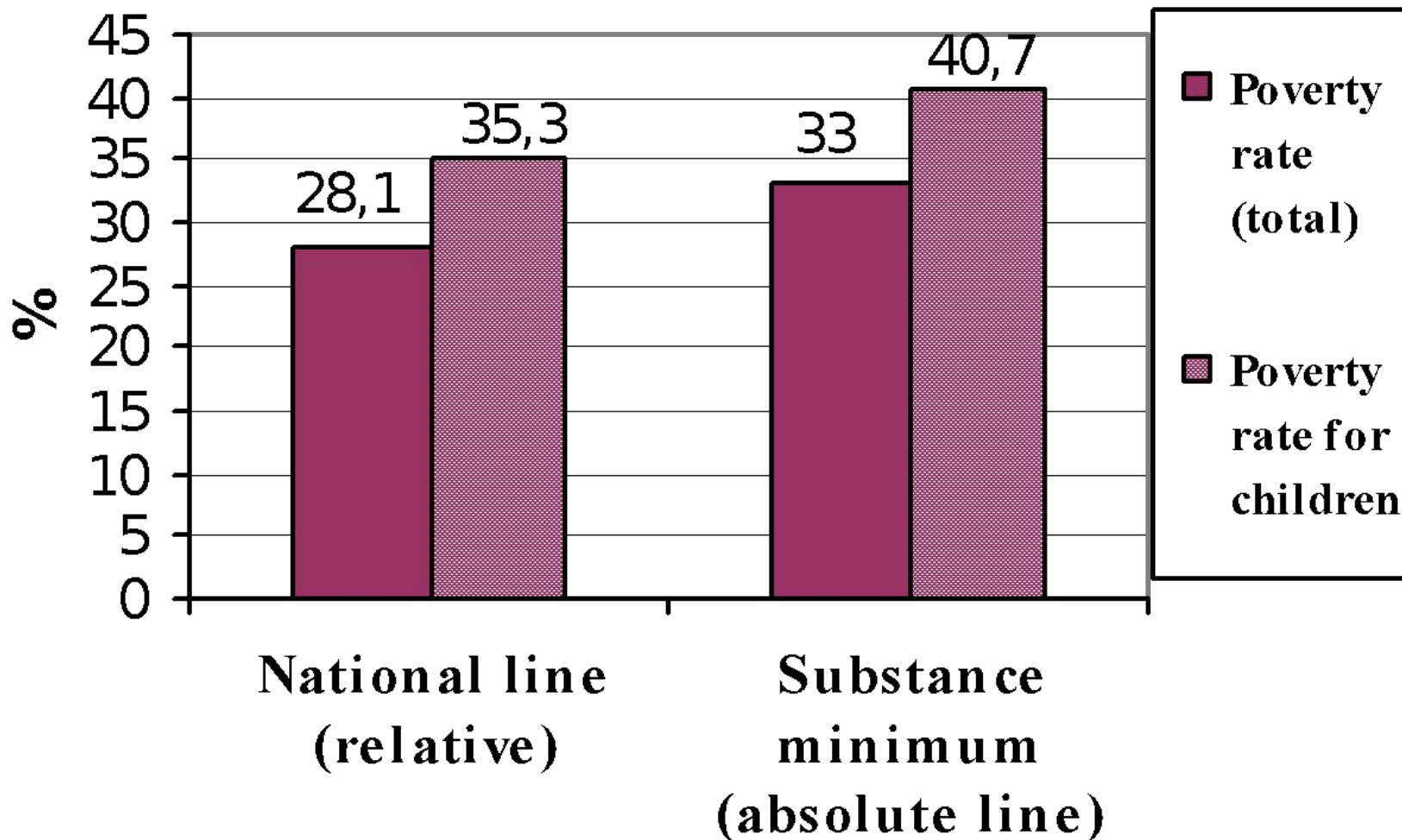
<b>Численность населения, тыс. чел.</b>	<b>46 329</b>
<b>Численность детей (до 18 лет), тыс. чел.</b>	<b>8 545</b>
<b>ВВП на душу населения, тысяч грн.</b>	<b>15,3</b>
<b>Темп роста реального ВВП (в % к предыдущему году)</b>	<b>107,3</b>
<b>Расходы бюджета, млн. грн.:</b>	
<b>на образование (план 2007 г.)</b>	<b>38 145</b>
<b>на здравоохранение (план 2007 г.)</b>	<b>21 853</b>
<b>на социальную защиту (за 2006 г.)</b>	<b>11 181</b>
<b>Средняя зарплата, грн. в месяц</b>	<b>1351</b>
<b>Минимальная зарплата, грн. в месяц</b>	<b>430</b>
<b>Прожиточный минимум, грн. в месяц</b>	<b>518,5</b>

# Измерение бедности на государственном уровне

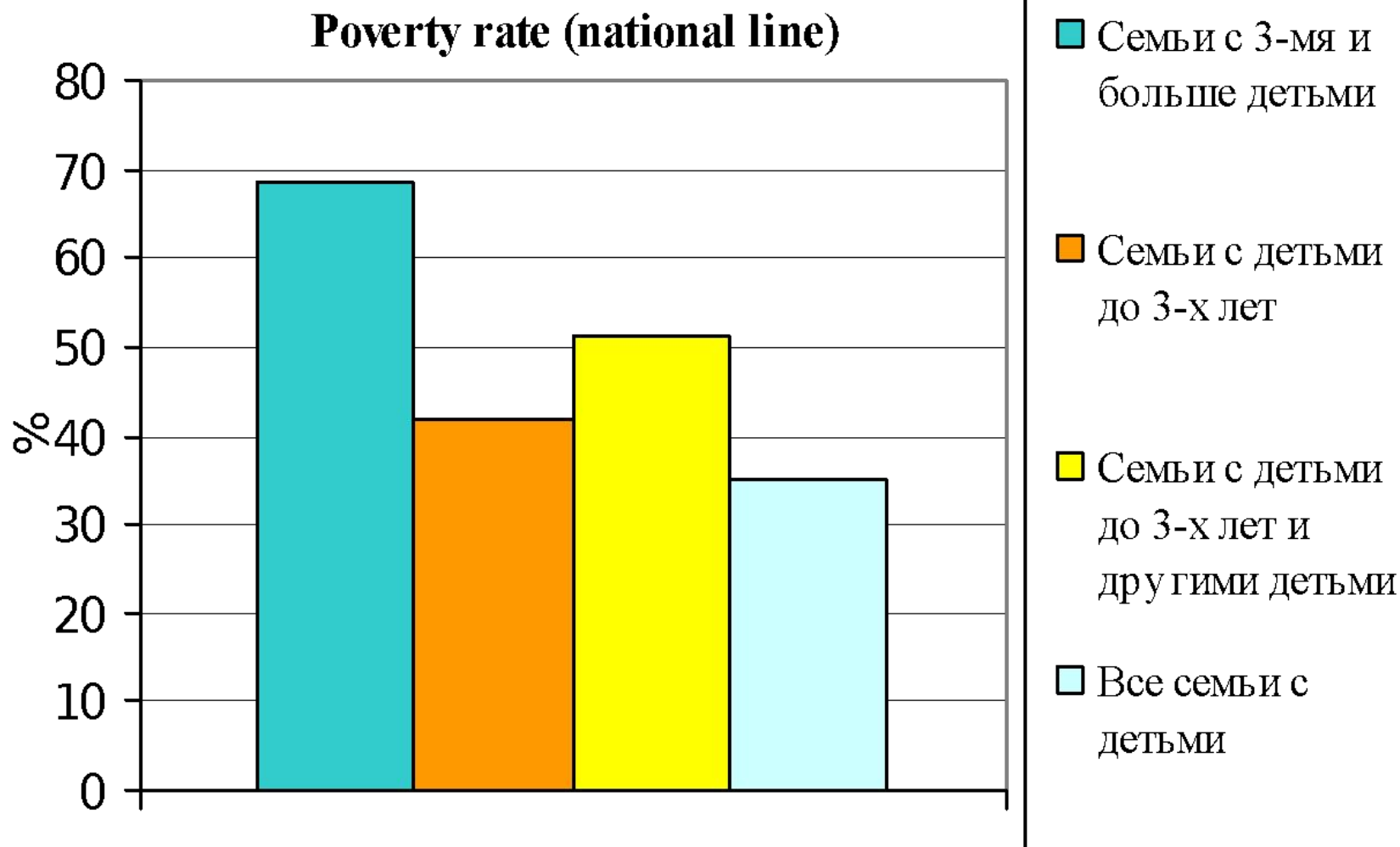
## 2 критерия измерения бедности на государственном уровне

- **Национальный критерий** – относительный – 75% медианного уровня совокупных эквивалентных расходов, принят в 2001 году
- **Прожиточный минимум** как база для установления государственных социальных гарантий разным социально-демографическим группам населения – абсолютный критерий, действует с 2000-го года

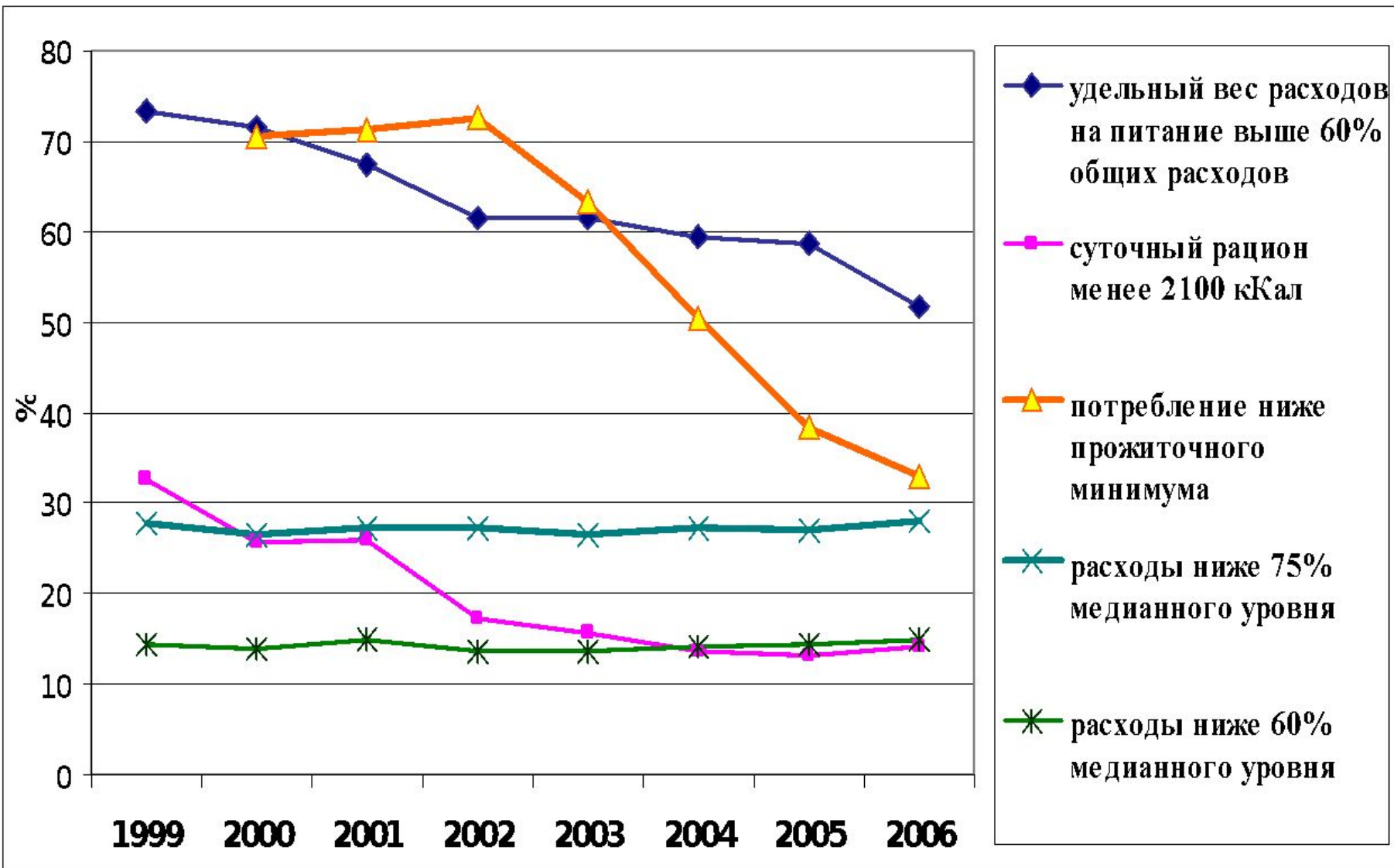
# Измерение бедности на государственном уровне (по данным 2006 г.)



# Особенно подвержены риску бедности – многодетные семьи и семьи с детьми до 3-х лет



# Бедность в Украине по разным критериям измерения: основные тенденции 1999-2006 гг.



# Актуальная проблема для Украины – бедность по условиям жизни

- Около 70% домохозяйств с детьми проживают в домах или квартирах, где общее число комнат меньше числа членов домохозяйства, а 15% - в условиях, где на одну комнату приходится более 2-х человек;
- Практически каждое второе домохозяйство с детьми не имеет в жилье элементарных удобств (централизованное газоснабжение, водопровод, канализация);
- Депривация по наиболее распространенным и важным товарам длительного пользования (холодильник, цветной телевизор, стиральная машина) составляет для домохозяйств с детьми 17,3%;
- Особо остро стоит проблема транспортной доступности школ, больниц, социальных служб и др. для населения сельской местности;
- Общий низкий уровень качества образовательных и медицинских услуг в сельской местности

# Общие выводы из анализа ситуации

- Абсолютная бедность, определенная по монетарным подходам, постоянно уменьшается. Но при этом показатели по семьям с детьми заметно превышают средние значения и остаются стабильно высокими
- Ситуация с относительной бедностью практически не меняется с 1999 года. При этом показатель по семьям с детьми стабильно примерно в 2 раза превышает значение по бездетным домохозяйствам
- Бедность по условиям жизни становится особо актуальной проблемой для семей с детьми, поскольку отражает ограничение доступа к качественным социальным услугам.



# Методология исследования

Основана на двух подходах к определению бедности:

- ✓ Монетарная бедность (на основе доходов, расходов или ресурсов);
- ✓ Бедность по возможностям или по условиям жизни

# Методология исследования

- **Монетарная бедность** должна исследоваться на основе **абсолютного и относительного** критериев (с учетом анализа современной ситуации)
- Оценка **бедности по условиям жизни** должна включать все составляющие, актуальные для общей ситуации в стране и, дополнительно, все составляющие, актуальные для детей)
- Пересечение двух срезов бедности (монетарной и по условиям жизни) позволит выделить ядро – группы детей, наиболее уязвимых и подверженных рискам бедности
- Сравнение масштабов различных проявлений бедности среди детей и среди всего населения даст возможность выделить очаги наибольшей уязвимости детей.

# Основные государственные социальные программы по поддержке детей

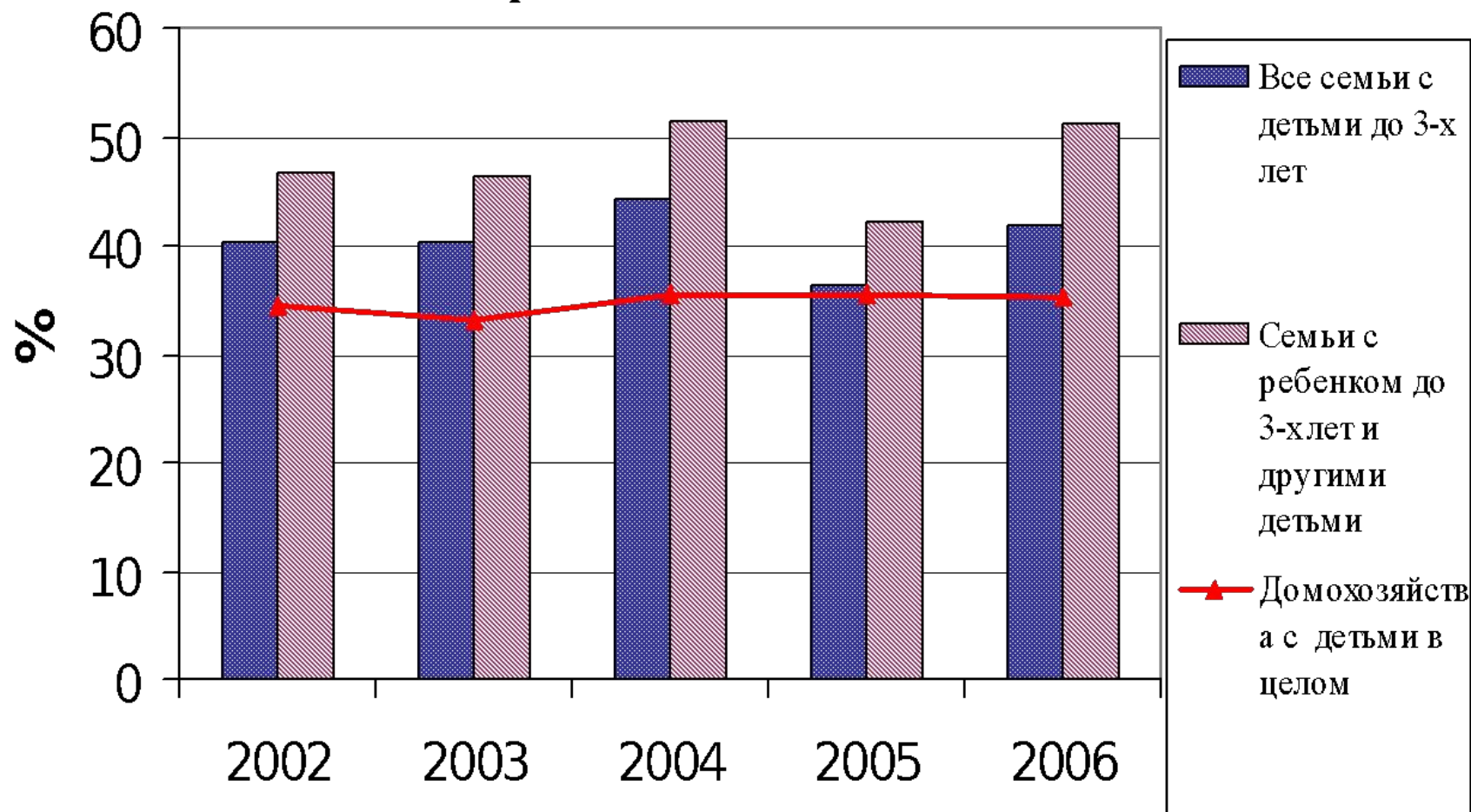
- **Питание детей**
  - **Специальных программ на государственном уровне нет** –обеспечение детского питания входит как составляющая в более общие программы; программы питания детей существуют только на местном уровне.
- **Здравоохранение**
  - **Бесплатное медицинское обслуживание для всех категорий детей** (программа в целом работает, существующие проблемы связаны с необходимостью реформирования отрасли здравоохранения)
- **Образование**
  - **Обязательное среднее образование** (программа в целом работает, проблема – неравный доступ к качественному образованию для разных категорий населения)

# Основные государственные социальные программы по поддержке детей

- **Защита детей**
  - **Сопровождение неблагополучных семей** (существует проблема оценивания качества и результативности этой услуги)
  - **«Деньги ходят за ребенком»** (прогрессивная система гособеспечения детей-сирот и безнадзорных детей; недостаточный для оценки срок действия программы)
- **Социальная помощь**
  - **Помощь малообеспеченным семьям** (основана на принципе адресности; на сегодня демонстрирует невысокую эффективность – лишь 38% общей суммы выплачиваемых денег попадает к первым трем децилям)
  - **Система пособий на детей** (при рождении ребенка, по уходу за детьми до 3-х лет, одиноким матерям, детям с особыми потребностями и др.)

## Оценка государственной политики по увеличению пособий на рождение ребенка в 2005-2006 гг.

### Бедность среди семей с детьми до 3-х лет



# Проблемы информационно-методического обеспечения исследования

- Основная проблема – недостаточность информации по доступности различных категорий детей к услугам здравоохранения, образования, досуга и др.
- Ограниченность статистической информации, которую собирают отраслевые министерства – здравоохранения, образования, по делам семьи и молодежи
- Недостаточная методическая разработанность на государственном уровне системы оценки социальных услуг, социальной помощи и социальной политики в целом

# Пути решения информационных и методологических проблем

- Разработка дополнительного модуля к базовому обследованию – условий жизни домохозяйств;
- Использование собственных методических разработок по оцениванию в случае отсутствия таковых на государственном уровне

## Вопросы для обсуждения

- Какие критерии стоит взять в качестве основных для Украины при оценке абсолютной и относительной монетарной бедности;
- Какие монетарные критерии будут использованы для международных сравнений
- Какие аспекты бедности по условиям жизни необходимо рассматривать для сравнимости с другими странами
- Какие государственные программы целесообразнее анализировать – краткосрочные целевые или постоянно действующие глобальные