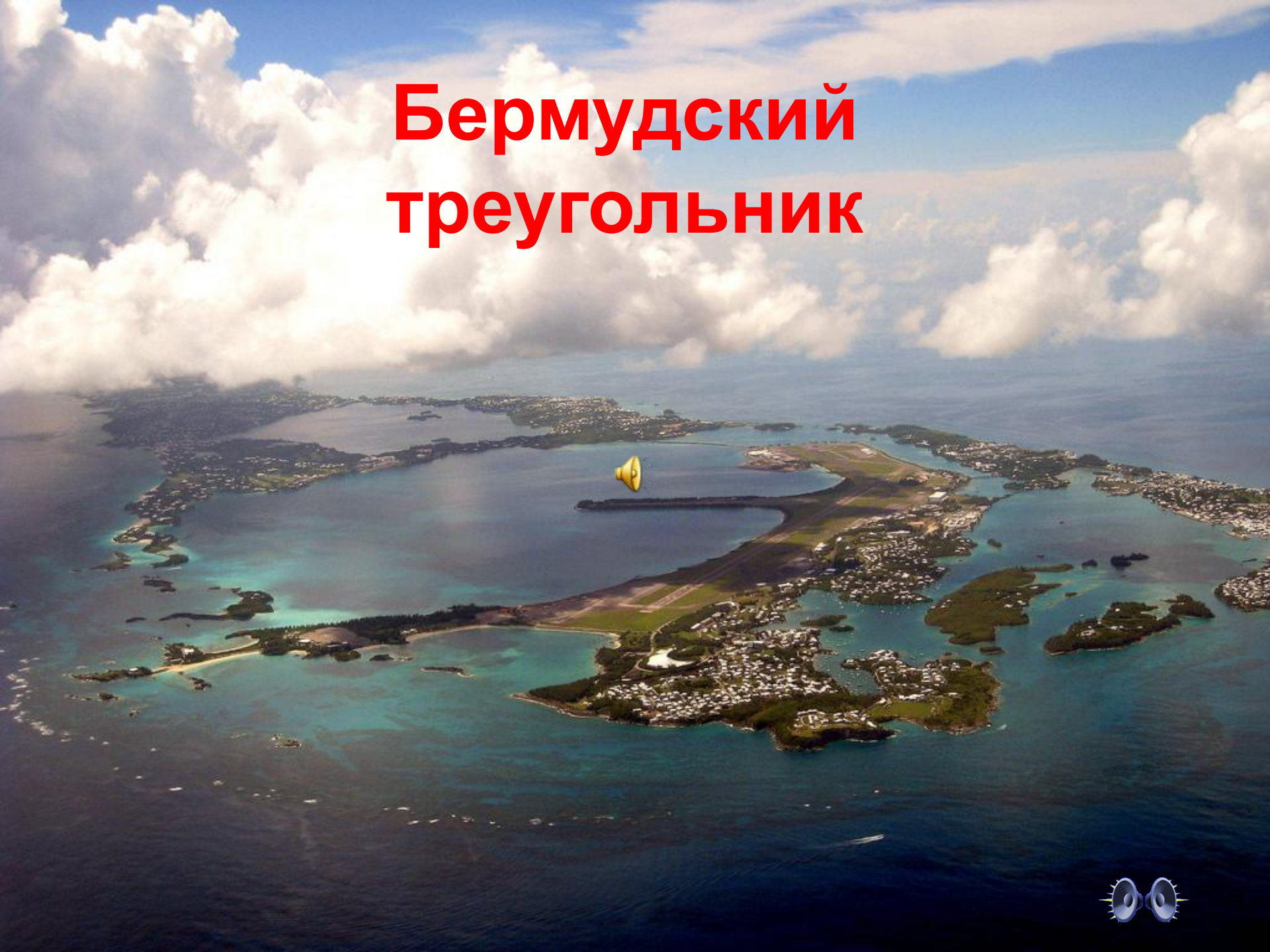
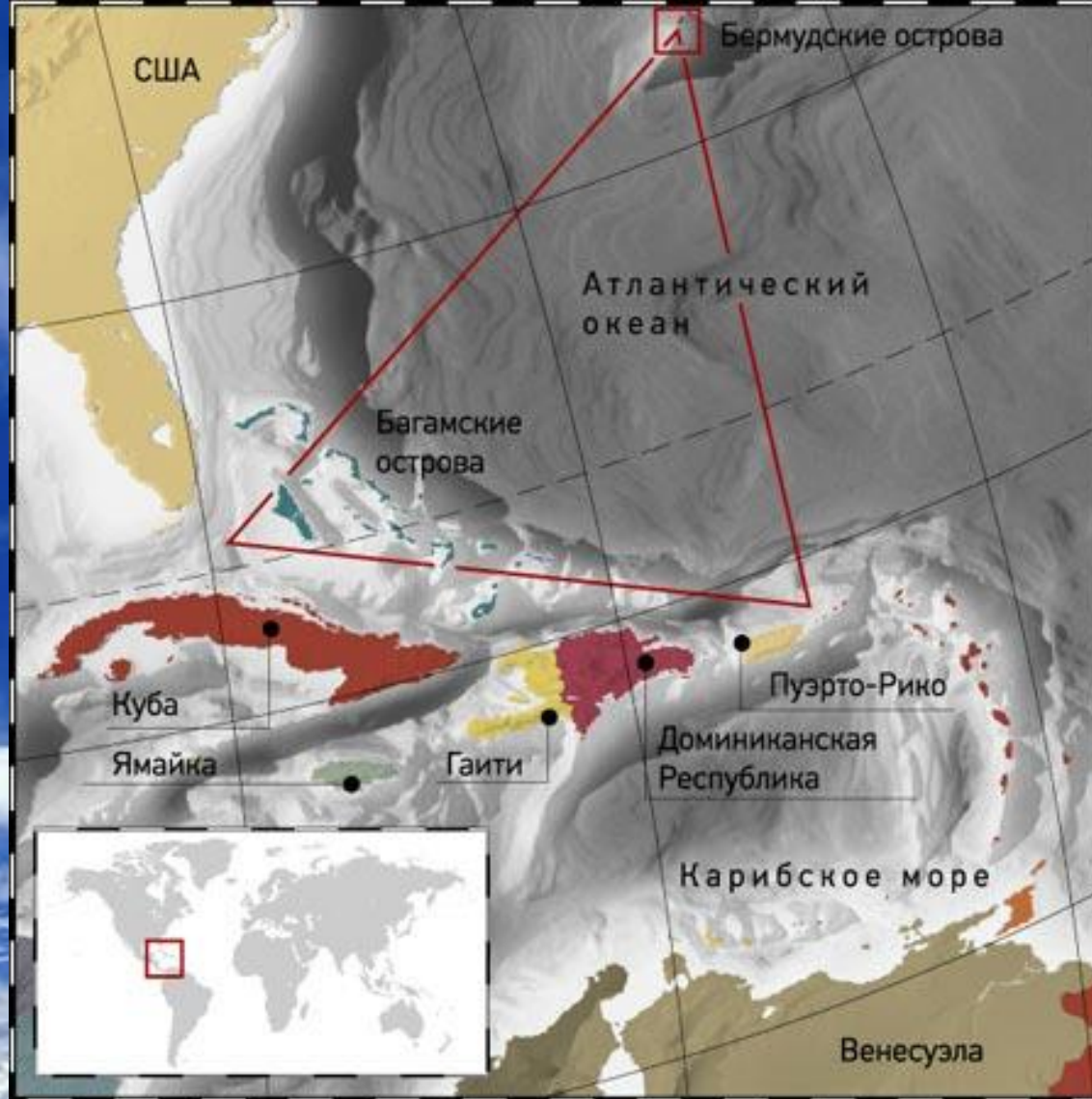


Бермудский треугольник





Официального термина «Бермудский треугольник» не существует. Под этим названием понимают аномальную зону между Бермудскими островами, Флоридой и Пуэрто-Рико. Площадь Бермудского треугольника составляет свыше одного миллиона квадратных километров.

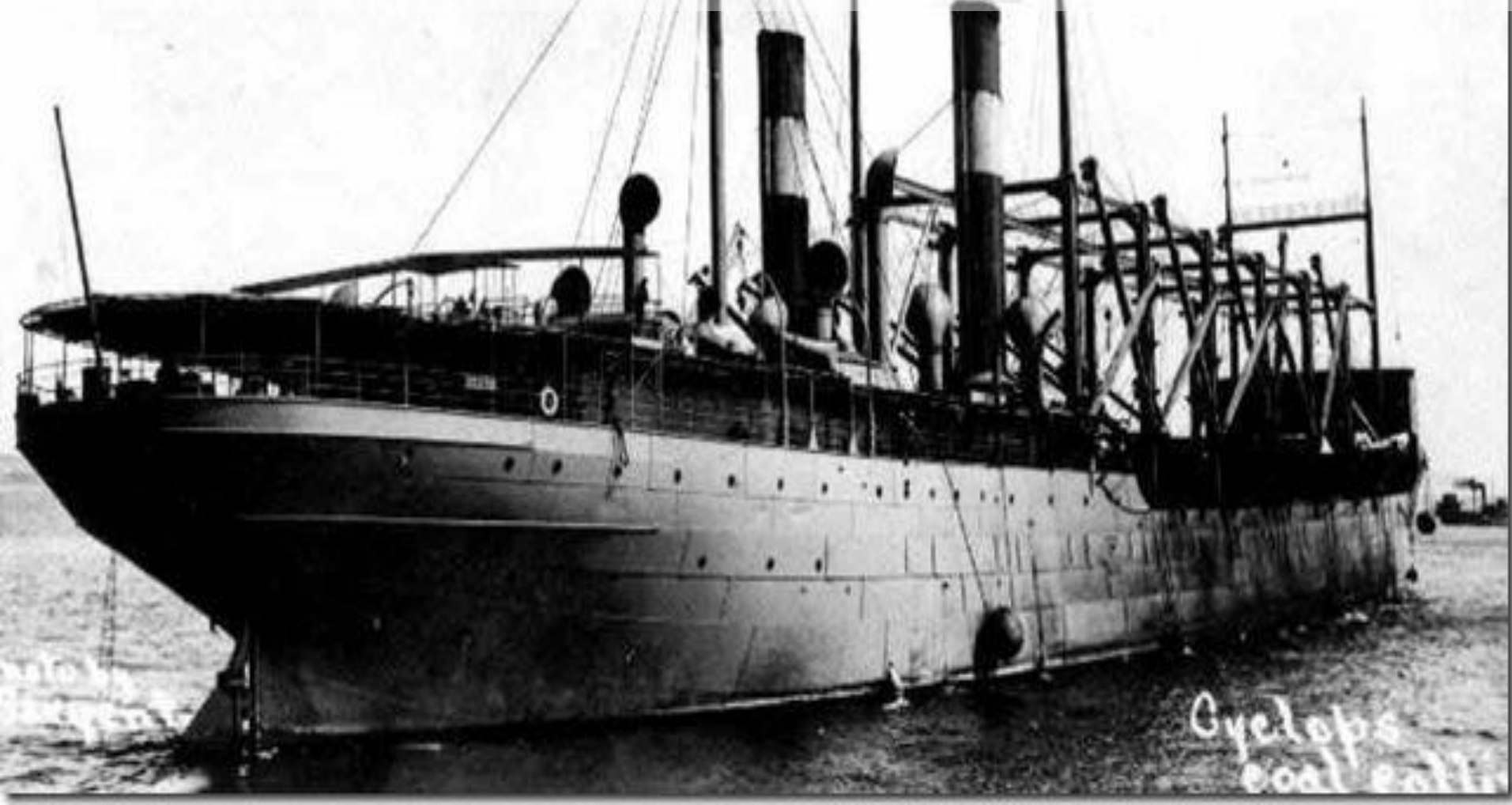


Бермудский треугольник является одной из самых больших аномальных зон Земли. На протяжении двадцатого века в этом районе пропало 150 кораблей и самолетов, немногим более тысячи людей пропало вместе с ними.

Впервые о «таинственных исчезновениях» в Бермудском треугольнике упомянул корреспондент Associated Press Джонс в 1950 году, он назвал этот район «морем дьявола». Автором словосочетания «Бермудский треугольник» обычно считают Винсента Гладдиса, опубликовавшего в 1964 году в одном из журналов, посвящённых спиритизму, статью «Смертоносный бермудский треугольник».



4 марта 1918 года от острова Барбадос отошел американский грузовой корабль "Циклоп", водоизмещением 19 000 тонн с 309 членами экипажа. Это было одно из крупнейших судов, в длину оно имело 180 метров и обладало прекрасными мореходными качествами. "Циклоп" направлялся в Балтимор, но в порт назначения так и не пришел. Никаких сигналов бедствия с него никто не зафиксировал.





Первоначально в Бермудском треугольнике были зафиксированы только морские катастрофы.



Но неожиданно в Бермудском треугольнике стали пропадать... самолёты. С их исчезновением интерес к загадочному Треугольнику значительно возрос. Самой таинственной до сих пор выглядит история с исчезновением 6 самолётов, произошедшая вечером 5 декабря 1945 года.



Из прослушивания радиопереговорных записей следовало, что пилоты столкнулись в воздухе с чем-то необычным и странным: океан имел странный вид, появилась «белая вода», стрелки приборов плясали...



А о самых последних словах командира Тейлора до сих пор ведётся спор. По свидетельству репортёра и писателя А. Форда, в 1974 году, спустя 29 лет, один радиолюбитель поделился такой информацией, якобы, последними словами командира были: «Не следуйте за мной... Они выглядят как выходцы из Вселенной...»

Именно с этого момента началось более подробное исследование аномальной зоны Бермудского треугольника. Теорий, которые пытаются раскрыть аномальную сущность Бермудского треугольника, много. Ни одна из них не является логически законченной. Все они лишь простые предположения.



НЛО



Самолёт С-119 с 10 членами экипажа на борту исчез 6 июня 1965 года в районе Багамских островов, в 400 км к востоку от Майами. Когда до окончания полета оставалось 45 минут, он вдруг таинственно исчез.



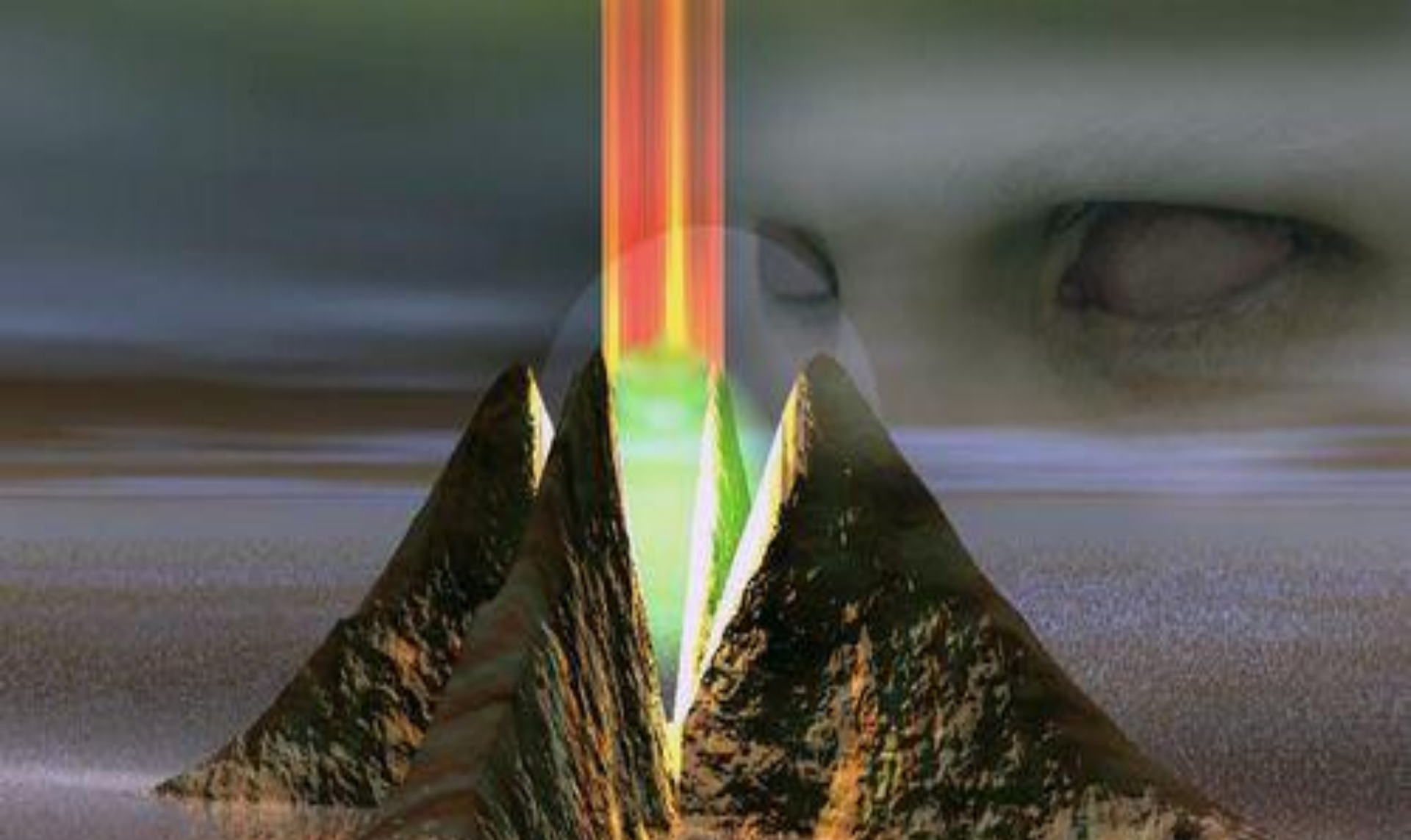
Авторы некоторых статей и сообщений утверждали, что самолёт был захвачен летающей тарелкой. Именно в этот день, 6 июня, астронавт Макдивитт в космическом корабле «Джемини IV» пролетал над Карибским морем и увидел какой-то странный летающий объект.



Атланты

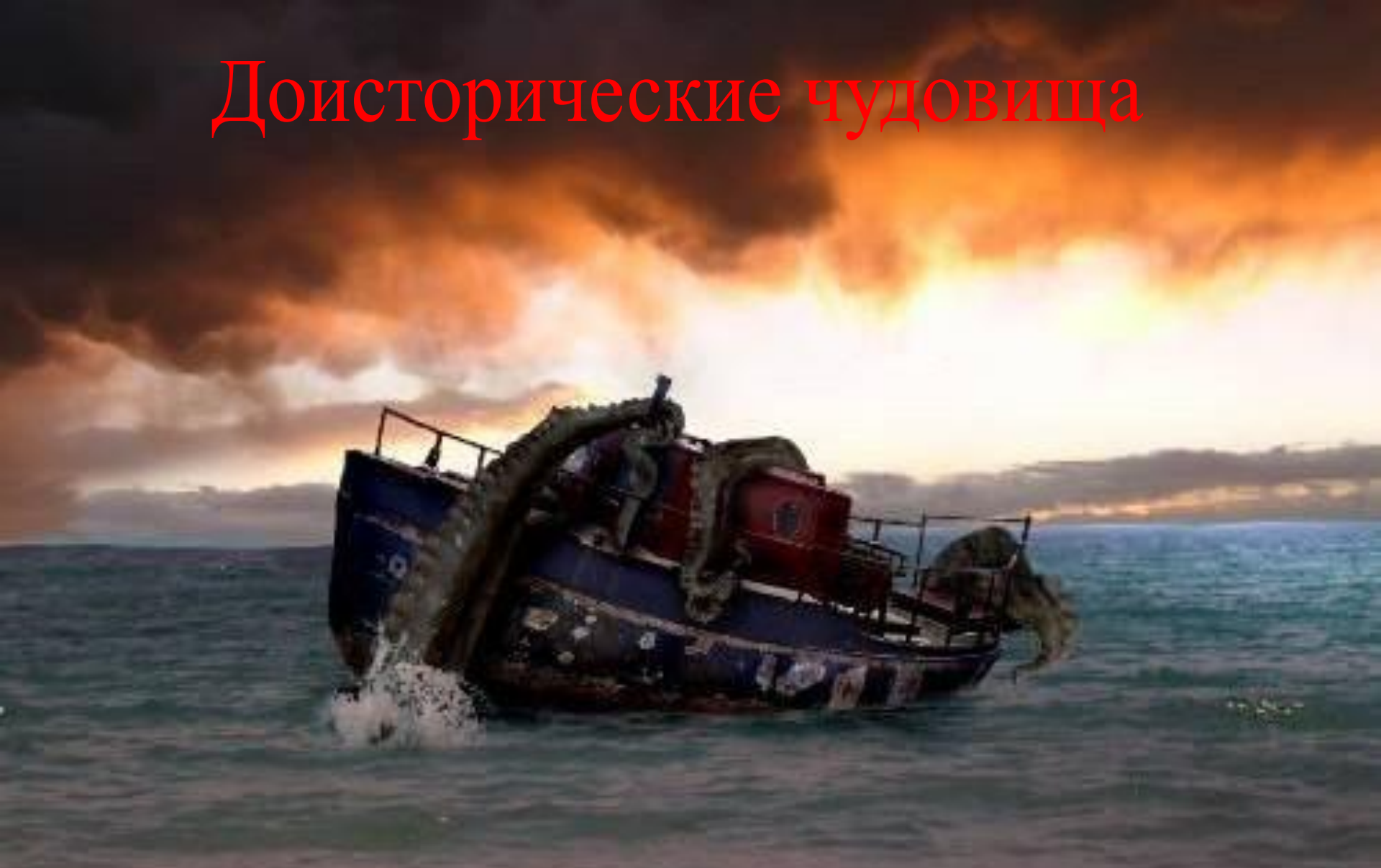


До всемирного потопа, вызванного глобальной атомной катастрофой, в данном районе жил легендарный народ атлантов. Атланты активировали некий мощный прибор, предполагая, что он станет служить источником энергии для всего мира.



Этот кристалл или подобный ему энергетический центр ушел под воду вместе с Атлантидой, но и сегодня время от времени он самостоятельно включается и излучает энергетические поля, несущие уничтожение всему живому.

Доисторические чудовища



В районе Бермудского треугольника обитают доисторические чудовища, например, плезиозавры или гигантские кракены, утаскивающие на дно проходящие мимо корабли.

Сдвиг во времени



В пользу этой теории говорит исчезновение с экранов радаров пассажирского лайнера «Нэйшнел Эйрлайнз», который исчез, выполняя манёвр для захода на посадочную полосу в Майами. Через 10 минут лайнер появился и приземлился с опозданием на 10 минут. Летчики и пассажиры совершенно ничего необычного не заметили. Однако, все часы, которые были на борту самолета, отставали на 10 минут.

Пространственно-временная щель



В Бермудском треугольнике неизвестные физические феномены приводят к пространственно-временным прыжкам, и пропавшие корабли и самолёты переходят в четвертое измерение, в прошлое или будущее. В этой и, порой, в других точках Мирового океана появляются объекты из иных сфер: НЛО, самолёты, которые упали много лет назад, корабли из ушедших эпох, например, «Летучий голландец».

Блуждающие волны



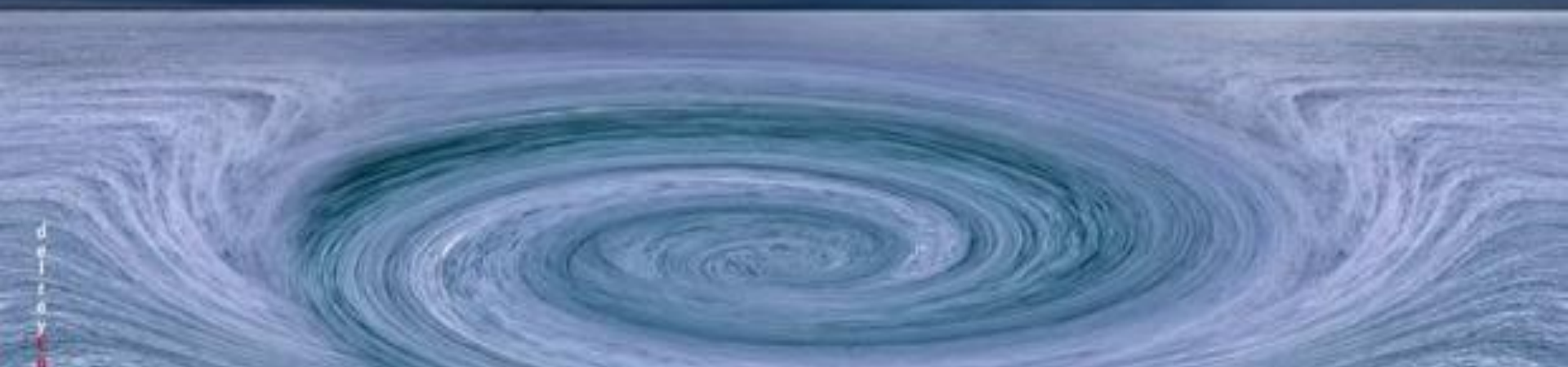
Высказываются предположения, что причиной гибели некоторых судов, в том числе и в Бермудском треугольнике, могут быть т. н. блуждающие волны, которые, как считается, могут достигать в высоту 30 м.

Инфразвук

A photograph taken from the deck of a sailboat, looking out over a dark, choppy ocean. A large, white-capped wave is breaking over the side of the boat, creating a massive splash of water that fills the right side of the frame. The sky is a pale blue with some light clouds. The rigging and mast of the sailboat are visible in the foreground, framing the view of the sea.

В Бермудском треугольнике находили совершенно неповреждённые суда, покинутые экипажем. Есть теория, которая объясняет гибель людей влиянием инфразвука в диапазоне от 1 до 11 герц, возникающие от волн в океане. Воздействие на психику инфразвуковых частот вызывает состояние крайнего отчаяния, паники, ужаса.

Антисмерч



Это атмосферное явление, которое характеризуется мощным нисходящим потоком, именно поток и заставляет самолёты падать, а корабли тонуть.

Выбросы метана



Другая теория, объясняющая внезапную гибель судов и самолётов – выбросы газа, например, в результате распада гидрата метана на дне моря. При этом в воде образуются большие пузыри, насыщенные метаном, в которых плотность понижена настолько, что корабли не могут плавать и мгновенно тонут. Поднимаясь в атмосферу, метан резко уменьшает подъёмную силу крыла самолёта.

Гроза

A dramatic sky with dark, stormy clouds and a bright lightning bolt striking down. The lightning bolt is a jagged white line that starts from the right side of the frame and strikes down towards the horizon. The sky is a mix of dark blue, purple, and grey, with some lighter patches where the sun is setting or rising. The overall mood is intense and powerful.

Предполагается, что во время грозы в канале молнии создается закрученный конус из пара, воды и воздуха. Этот конус обладает большой мощностью, невидим и движется с большой скоростью. Иногда это явление перерождается в торнадо, а иногда остаётся вихрем и в него попадает самолёт.

Противники теории существования Бермудского треугольника утверждают, что сообщения о таинственных событиях сильно преувеличены. Морские и воздушные суда погибают и в других районах земного шара, иногда бесследно. Неисправность радио или внезапность катастрофы может помешать экипажу передать сигнал бедствия. Поиск обломков в море — непростая задача, особенно в шторм или когда место катастрофы точно неизвестно. Если учесть очень оживлённое движение в районе Бермудского треугольника, частые циклоны и штормы, большое количество отмелей, количество случившихся здесь катастроф, которые так и не получили объяснения, не является необычно большим.





Бермудский треугольник – одно из крупнейших аномальных мест нашей планеты, но не самое активное. Есть зоны, которые тоже обладают похожими аномальными свойствами. Это зона у восточного побережья Южной Америки, зона между Австралией и Антарктидой, «Море Дьявола» южнее японского острова Хонсю.



...И всё же, загадка Бермудского треугольника до сих пор существует. Что стоит за всеми этими исчезновениями? Ответ на этот вопрос может дать только время...