



Район поєднує в собі три ландшафтні зони: рівнинну, передгірську та гірську. Його найвища точка — г. Сивуля (1818 м). Загальна площа лісів складає більше половини площі району.

Районний центр – смт. Богородчани – розташований на березі гірської р. Бистриці-Солотвинської. Перший письмовий запис про нього знайдено у 1441 р.

До найдавніших поселень належить смт. Солотвин, яке вперше згадується під назвою Краснопіль у Галицько-Волинському літописі XI ст. Розвиток соляного промислу в XVI ст. згодом став причиною зміни назви населеного пункту.

Інші давні поселення району: Жураки, Підгір'я, Старі Богородчани (1441 р.), Дзвиняч (1450 р.).

Туристична інфраструктура в районі розвинена слабо: є декілька готелів і ресторанів, невеликий витяг для початківців у с.Гута.

# Скит Манявський

Скит Манявський — православний монастир, заснований Йовом Княгиницьким у 1606 р. біля с. Манява (Богородчанський район Івано-Франківська область).

З 1621 р. монастир був обнесений кам'яним муром з 3 оборонними вежами, за якими ховалися жителі навколишніх сіл під час нападів турків і татар.

У 1785 був закритий австрійським урядом, в рамках релігійної реформи імператора Йосифа II

Був одним із осередків культурного життя в Галичині. Мав велику бібліотеку, славився головним іконостасом, виконаним українським живописцем Йов Кондзелевичем. Пізніше після закриття монастиря в 1785 р. іконостас знаходився в церкві с. Богородчани, а з 1924 р. іконостас перебуває у Національному музеї у Львові ім. А. Шептицького.

1980 року відкрито історико-архітектурний музей.

28 травня 1998 року було відкрито Манявський Хресто-Воздвиженський чоловічий монастир.

Скит Манявський — аскетичний чоловічий [монастир](#) східного обряду (український Афон або Атос), визначний осередок духовності, культури й мистецтва України.

Святе місце з цілющою, за повір'ями, джерельною водою знаходиться у мальовничому карпатському міжгір'ї з оздоровлюючим мікрокліматом, первісною дикою природою.

Засновником та першим ігуменом (настоятелем) монастиря був Йов (Іван) Княгиницький (1550—1621), родом з м. Тисмениці — один з плеяди видатних представників церкви, котрі активно займалися богослужбовою і культурно-просвітницькою діяльністю. Разом з [Іваном Вишенським](#) та Захарією Копистенським у [1606](#) році створено чернечу общину (громаду). Роки заснування Скита Манявського — 1606—1785.

Архітектурний монастирський комплекс будівель становить ансамбль кам'яних і дерев'яних споруд, обгороджених високою кам'яною стіною з вежами й бійницями — вдалий синтез гірського рельєфу і фортифікаційних забудов. Між схилами гір, покритих вічнозеленою смерекою, з трьох сторін омивається водами (потік Батерс) (Скитець) правої притоки річки Манявки. Колись це було місце для молитви, очищення, сповіді і причастя, а рівночасно надійне сховище в часи нападів кримських татар і турецьких агресорів. Майдан монастиря має підземні склепінчасті пивниці, справжні лабіринти з потаємними виходами в гори, сполучними переходами між будівлями.

У 1620, а пізніше в 1748 році Скит від Константинополя одержував ставропігію — це означало, що [монастир](#) не підлягав ні Львову, ні Києву, ні Москві, ні Риму, тобто був самоврядувальний і незалежний.

У 1628 році на Київському соборі удостоєний звання прота (головуючого монастирів воєводств Руського (Галицького), Белзького і Кам'янець-Подільського). Скитові підпорядковувалось тоді 556 інших монастирів.

Скит — духовний трибунал на вибір [митрополитів](#) на Львівську катедру та видання богослужбових книжок (приклади з Іосипом Тисовським та Кирилом Ставровецьким)

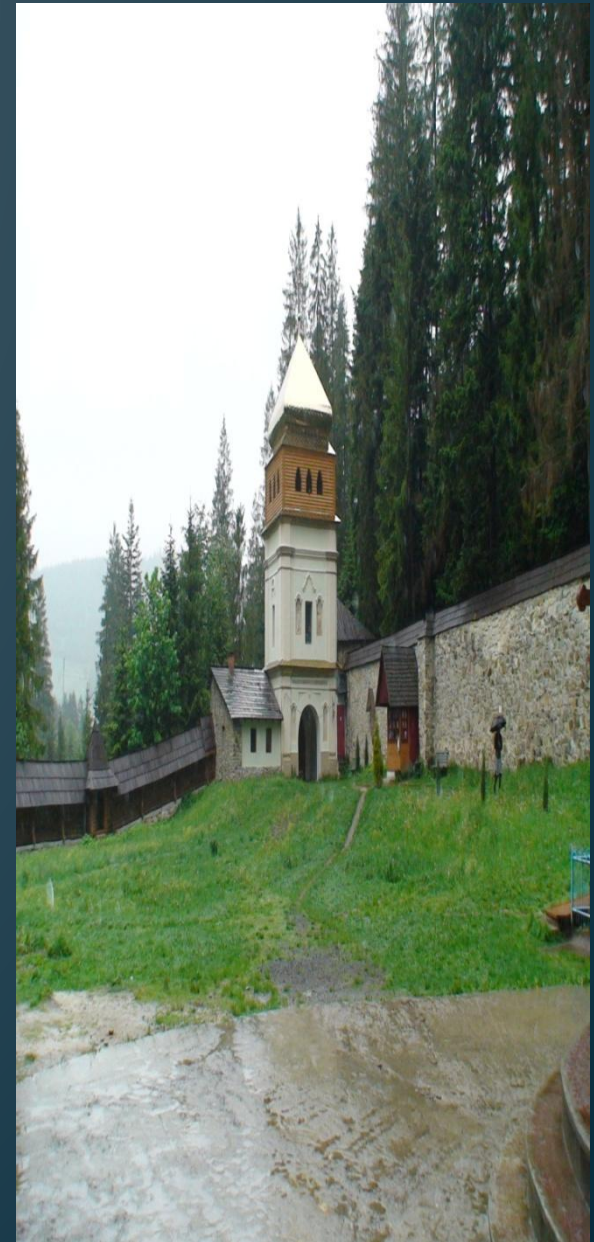
На початку XVIII ст. Скит на Унівському соборі ([Унів](#) — село Перемишлянського району на

Львівщині) беззастережно прийняв унію, але на короткий термін, бо втрачав самостійність і незалежність.

Окрім православних молдавських покровителів, благодійниками і причетниками, а то й ченцями Скита були [Касіян Сакович](#), [Кирило Ставровецький](#), [Лев Шептицький](#), [Іосип Шумлянський](#), [Іов Залізо](#) (Почаївський), [Василь Туркул](#) та ін. Монастирський цвинтар (великий площею і досліджений лєнінградськими вченими на початку 80-х років) став місцем вічного спочинку для тисяч віруючих християн різних конфесій та ченців Скита.

На думку вчених, саме у Скиті Манявському поховано гетьмана [Івана Виговського](#), оскільки він особисто просив про це за життя, і навіть убивця Маковський погодився "відіслати тіло в маєток у Руду і як «русина по-руськи поховати». Тут, у Галичині, в Руді або в Скиті, біля чоловіка Івана Виговського ймовірно похована і його жінка Олена Статкевичівна. В 30-х роках робилися спроби розшукати могилу гетьмана, проте його останків не виявлено.

Як оригінальний експонат у Скиті записалась надгробна плита, під якою були



# Блаженний камінь

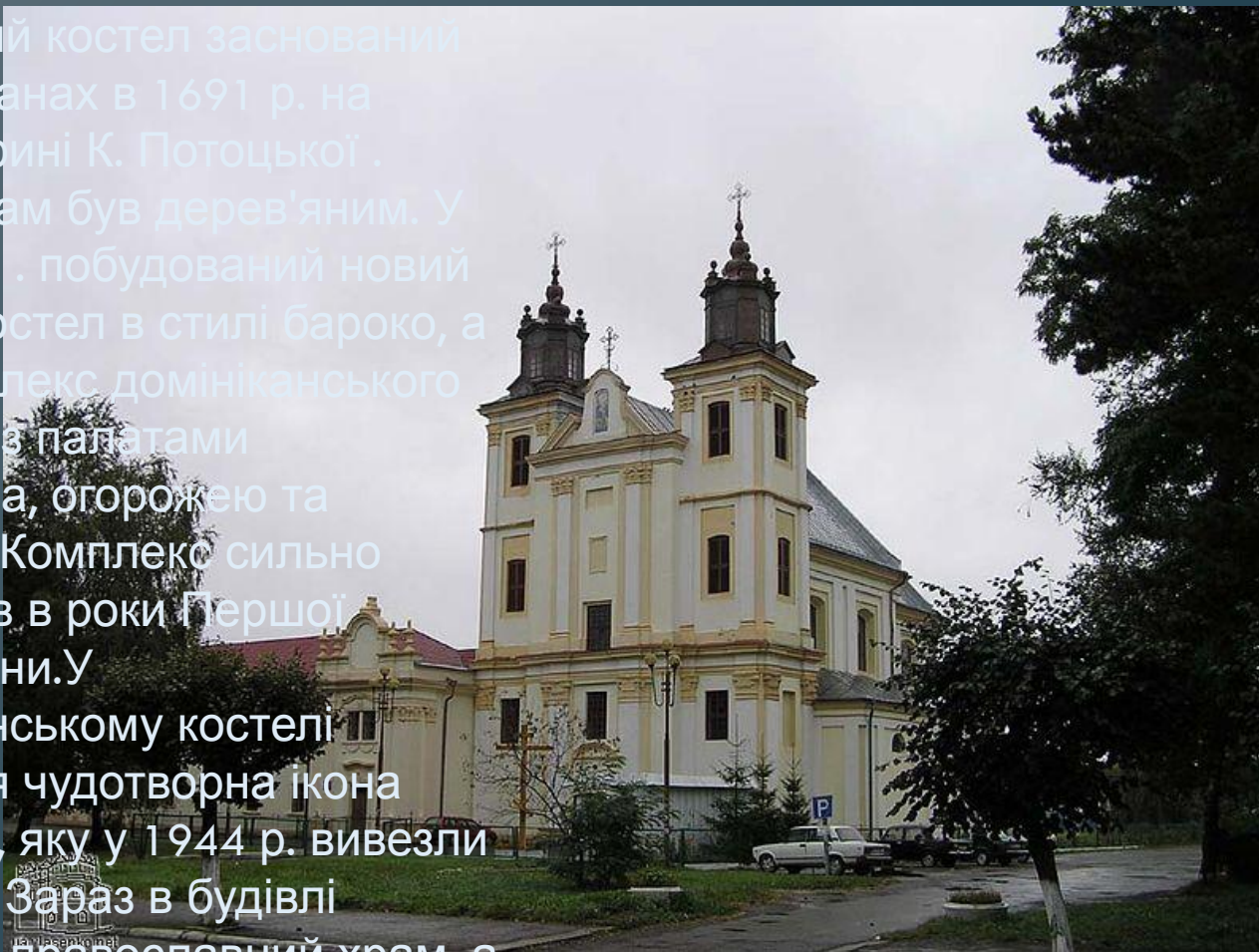
[Блаженний камінь](#) — це місце молитви й очищення від скверни, це перше житло — скит, де поселилися "перші апостоли карпатського Підгір'я ([І. Франко](#). Твори в 20 томах. — К., 1951, т. IV, с. 36), за [І. Вагилевичем](#) у 1281 році. Кажуть, що цілюще джерело Блаженного каменя має такі ж властивості, як і води [Люрду](#). Блаженний камінь знаходиться майже на кілометровій відстані від мосту на р. Манявці, по лісовій дорозі, поряд зі Скитом, монастирським озером (1617 рік), далі гірською долиною на південний схід до критого дерев'яного місточка, на піддаші якого був напис: «До Блаженного каменя — 300 метрів». Камінь — нагадує велетенський ґорґан, ніби пащу застиглого [динозавра](#) або нішу (заглиблення 10x3 м), тобто типове давнє [житло](#) ченців, скит. З цього каменя віками витікала [вода](#).



# Домініканський Монастир у Богородчанах

Католицький костел заснований в Богородчанах в 1691 р. на кошти графині К. Потоцької . Перший храм був дерев'яним. У 1742-62 рр. . побудований новий кам'яний костел в стилі бароко, а також комплекс домініканського монастиря з палатами духовенства, огорожею та воротами . Комплекс сильно постраждав в роки Першої світової війни.У

Богородчанському костелі зберігалася чудотворна ікона Богоматері, яку у 1944 р. вивезли до Польщі. Зараз в будівлі костелу діє православний храм, а в палатах розміщена музична школа.



# Грязьовий вулкан, с. Старуня

В с. Старуня знаходиться грязьовий вулкан. Геологічна пам'ятка природи - єдиний і унікальний не тільки у Карпатському регіоні, але й в світі. Своім виникненням він зобов'язаний насамперед людям. Понад століття тому тут почали розробляти нафтові та озокеритні родовища. Грунтові води, насичені киснем, тепер проникають углиб землі на тисячу метрів, викликають окислення нафти, що й дає той приплив теплової енергії, яка живить вулкан. Вперше вулкан проявив себе у 1977 році після землетрусу в горах Вранча в Румунії та досягав висоти 3 м. Тоді на конусоподібному пагорбі діаметром близько 50 м з'явилися перші кратери, з яких вихлюпувалися рідини, грязі та газ. З тих пір вулкан «дихає» через десятки менш активних міні-кратерів і зараз на рельєфі нагадує грязеву пляму. Сьогодні вулкан має 8 кратерів та 12 непостійних мікрократерів, які виділяють газ, воду, глинисту пульпу, інколи нафту або її складники. Водночас наявні на території Старунського вулкану озокерит, гарячі грязі, води високої мінералізації володіють цінними лікувальними властивостями.

Науковці мають декілька точок зору на причини виникнення цього геологічного дива. За однією з гіпотез, вулкан утворився на так званій антиклінальній складці, тобто випуклій структурі, яка має кілька розломів земної кори. І завдяки певним фізико-хімічним процесам, що проходять на глибині 600-1000 метрів, відбуваються виверження грязей, мінеральної води, розсолів, тут утворюються сполуки свинцю, цинку, є прояви новітньої тектоніки, молодих рухів земної кори. За перших 7 років ця територія піднялася на 1 метр



# Села

## Глибока

Перша письмова згадка про Глибоку датована [1438](#) роком. Вона подана, як запусіла місцевість на «Чорній Полянї», а в грамоті цього ж року молдавський господар [Ілля I](#) наділив місцевістю під назвою Глибока придворного суддю Петра Гудиму. Напевно тоді і виникло село Глибока, назва якого походить від місця його розташування — селище лежить у глибокій улоговині. В [1490](#) році в літописах згадується про те, що церква Глибокої увійшла до Радівецької єпархії, а в [1491](#) році молдавський господар [Стефан III](#) своєю грамотою ствердив передачу села Глибока придворному Юдці.

Протягом довгого часу Глибока зі своїми землями і угіддями була власністю феодалів і монастирів. В [1774](#) році Глибока, як і вся [Буковина](#), перейшла від Туреччини під владу Австрії. В [1857](#) році в селищі будується спиртовий завод, а в [1869](#) році починається будівництво залізниці Чернівці-Вадул Сирет-Сучава, яка пройшла через Глибоку.

За переписом [1910](#) року в Глибоці нараховувалося 5549 чоловік. Переважна більшість селян займалася сільським господарством. З листопада [1918](#) року по [28 червня 1940](#) року Глибока входить до складу [Румунії](#). Сільська рада в Глибоці була створена [5 липня 1940](#) року. Першим сільським головою був обраний житель Глибокої Нестор Ткачук. В липні 1940 року Глибока стала районним центром. В [1956](#) році Глибока була переведена до категорії [селища міського типу](#). З липня 1959 року по липень [1992](#) року до складу Глибоцької селищної ради входить село [Димка](#). Глибока славиться своїми талантами далеко за межами селища, району, області. Зокрема народний танцювальний колектив «Ізвораш», який очолює заслужений працівник культури Нагірний Георгій Іванович відомий далеко за межами України. Добру славу заслуговує і народний театр та оркестр народних



З селища вийшло досить багато відомих в Україні людей:

Домка Ботушанська — народна поетеса України,

Сергій Канюк — письменник,

Анна-Дарія Андрусак — артистка,

Григорій Тимофійович Безверхній — журналіст,  
поет, член спілки журналістів України.

# Космач

Село забудоване вздовж річки, що тече від заходу на схід. Впливає річка із двох джерел понад селом, з-під гори, що її називають Зруби або Малий Верх. Два інші верхи цієї гори Кітван і Клива. З гори можна побачити інші села: на заході село Луква або Прислуп, на південний схід Букрівку, на півдні села Яблуницю, Кривець і Кричку, а далі село Пороги, на півночі село Росільна.

Перша письмова згадка про село є джерелах за 1785 – 1788 рр. В лютому 1915 року на території Космача стався бій між російськими та австро-угорськими військами. У 20 – 30-х роках через важке матеріальне становище з села емігрувало понад 30 осіб. В липні 1943 року через село проходили частини партизанського з'єднання під проводом С.А. Ковпака. Всі гори були вкриті смерековими та буковими лісами, оточені викопаним окопом і належали до «скарбу» тобто до держави. Сільська вулиця починалася під самим лісом на заході і йшла на схід, рівно бережно з річкою і закінчувалася при гостинці, що його звали Греблі, який ішов з півночі села Росільної, перетинав кінець села Космача і переходив на півдні до Заріча – Солотвини. Річка перетинала гостинець і текла далі в луки і там закінчувалося село. Доми були побудовані по обох боках сільської річки й вулиці, - так що воду з річки носили до хат із однієї, і другої сторони. Криниць майже не було. Церква Св. Дмитрія була збудована в 1879 році, але перед тим була церква Заслання Св. Духа, але вона згоріла в 1860 році. Діючу побудували в Космачі в 1904 році.

В селі виявлено родовища газу. В Космачі працюють дев'ятирічна школа, бібліотека, будинок культури. Відкрито кімнату – музей бойової слави. Через територію села Космач проходять шосейні дороги районного і обласного значення, розміщені лінії електропередач, зв'язку, газопроводу і нафтопроводу. Інженерна інфраструктура в селі не впливає на проведення механізованих робіт. В Космачі є можливість встановлення підйомників. Це дасть поштовх для створення взаємо зв'язаної туристичної інфраструктури району в гірській місцевості. Адже однією із найбільших перспектив села є гірськолижний туризм. Село Космач має статус гірського села. Тому збільшення туристів дасть можливість сільським жителям додаткового заробітку, а в подальшому – основного. Це призведе в свою чергу до подальшого розвитку села, для якого необхідно буде обов'язкове створення нових туристичних, культурних та інших об'єктів. Село Космач знаходиться в сприятливих природних умовах і відповідає санітарно-гігієнічним вимогам.



# Гута

Село в Україні, в Богородчанському районі Івано-Франківської області, центр сільської ради. Розташоване в долині річки Бистриці Солотвинської, за 34 км від районного центру, за 36 км від найближчої залізничної станції Надвірна. Через село проходить автомагістраль та вузькоколійна залізниця. Населення — 738 чоловік (2001). 1939 року тут створено комсомольську організацію з 7 чоловік, яку очолював М. І. Квич. Першим головою сільської ради села Гута був Д. Лешко.

У Гуті встановлено обеліск на честь воїнів, що загинули під час відвоювання села у нацистських окупантів. В 1966 році відкрито пам'ятник радянському воїну-прикордоннику З. Я. Мозговому. Станом на 1971 рік в селі мешкало 662 чоловіка. Тут розміщувались Межиріцьке, Гутівське та Сивульське лісництва, лісопункт Солотвинського лісокомбінату. Село мало восьмирічну школу, клуб, бібліотеку, а також здоров-пункт з пологовим будинком, їдальню, пекарню, магазин, шевську майстерню, працювала стаціонарна кіноустановка.

# Манява



Історія села обведеного з двох боків скелями, тягнеться в давнину, яку ніяк не можна відтворити ні за письмовими, ні речовими джерелами. Усні перекази трохи роз'яснюють і дають повне розуміння минулого. Першим чітке пояснення назви народу, який проживав у [підкарпатті](#) дав візантійський історик [Прокопій Касарійський](#), який називає їх «склавівів» і показує географію їх поширення. Сучасники доволі чітко вказують місце поселення славівів і антів слов'янських племен, які говорили на одній мові і мали однакові звичаї та обряди. За свідченням Прокопія вони займали велику частину земель сучасної [України](#) і [Польщі](#). Територія заселена склавівіями простягалась на північ до [Вісли](#), на сході — до [Дністра](#). Переселення склавівів з обжитих місць у [5-7 ст.](#) привело до часткового обезлюднення цих територій і залишенням тут тільки дрібних поселень.

Друга хвиля міграції на території [Карпат](#) починається в (з) [9 ст.](#) Коли слов'янське плем'я [хорват](#) покинуло гори і переселилося на [Балкани](#). Наступна дія на місцевості, яка на початку 1241 року прокотилася Карпатами пройшовши тим шляхом на балкани. Правда ця назва призвела до заселення місцевості народом, який тікав від монголо татар і шукав собі місця для порятунку. До того часу можна віднести і поселення в долині [річки Манявка](#) на місці хутора «Бойки» недалеко від водоспаду. Про що свідчить і легенда про заснування села: «Давно то було приходили люди сюди, просили роботу, реєстрували їх тут, вписувала, а місцевих жителів називали бойками».

Обширі землі бояр Доброславичів ще у 19 столітті вабили своєю красою, багатством різний звірів. Можна припустити, що тут було поселення мисливців, які полювали на звірів, адже Галицько—Волинське князівство в той час вело обшивну торгівлю у Західній Європі і Візантією.

Різні версії походження назви «бойки», як етнічної групи українців дещо пояснюють питання, але відповіді не дають. Ще в [1841](#) році І. Вагилевич став автором версії про походження етнічної назви «бойки», яку підтримували О. Партицький. Суть гіпотези, яка не спростовується по сьогодні і пов'язана з певними історичними подіями, полягала в тому, що назва «бойки» виводилася від назви віддалених кельтських племен боїв, що на початку нової ери заселяли європейські території, які прилягали до земель сучасної Бойківщини. В [1836](#) році Іван Вагилевич здійснив похід в Карпати у розшуках пам'яток білехорватських племен. Побував і в Маняві де йому показали «Блаженний камінь» — він передбачив, що це можуть бути рукотворні святині культури слов'ян дохристиянського періоду.

В урочищі «Пітушки», яке належить селу Маркова виявлено камені поскладані у формі відомого кельтського храму в Англії. Хоча говорити про його природне походження недоречно, але це і можливо природна творчість, це в деякій мірі прояснило б питання заселення Маняви. За те, що на території села Манява є хутір «Бойки» і це назва йде з незапам'ятних часів і відсуває дату заснування поселення на території села Манява і робить його одним з найстаріших поселень Карпат. Етнічну своєрідність бойків визначала насамперед специфіка їхньої господарської діяльності — переважно землеробство, яке в принципі збереглося і до сьогодні в питанні освоєння невжитків землі. В найстарішій метричній книзі, яка зберігається у церкві «Покрови Божої Матері» на кінець [18 ст.](#) початок [19 століття](#) найбільш поширеним прізвищем було Бойчук, тобто нащадок Бойка. В 50—х роках [20 століття](#) складалася «Історія міст і сіл УРСР» тут під назвою Манява бачимо, що вона складалася з двох адміністративних одиниць — села Манява і селища Бойки. Цей адміністративний поділ був записаний зі слів старожилів, які оповідали, що «Скит Манявський» — монастир був заснований недалеко від селища Бойки. Назва поселення селища відноситься до князівських часів Київської русі, і тому можна говорити про часові рамки нашого послання в сучасному селі Манява.

Найвизначнішим місцем с. Маняви є старовинний [Манявський скит XVII століття](#), засновником якого є виходець із [Афону](#) монах [Йов Княгиницький](#). Колись цей монастир підпорядковувався безпосередньо константинопольському патріарху.

Свого часу тут містилася велика бібліотека стародруків. Легенди кажуть, що сюди неодноразово навідувався легендарний гуцульський опришок [Олекса Довбуш](#). Вище монастиря є один з наймальовничіших карпатських водоспадів — Манявський водоспад.

У [1620](#) р. [Царгородський патріарх](#) надав скитові право [ставропігії](#). У середині [XVII століття](#) скит мав до 200 ченців і десятки підпорядкованих монастирів у [Галичині](#), на [Буковині](#) й навіть у [Молдавії](#). У [1612](#) р. споруджена Хрестовоздвиженська церква. У 1620–1621 рр. монастир обведений оборонним муром з трьома вежами, які знищили турки [1676](#) р. За підтримки українських гетьманів, молдавських господарів, російських царів, місцевих криторів [1681](#) р. скит був відбудований.

За вірогідними джерелами у скиті похований [гетьман](#) України [Іван Виговський](#) ([1664](#) р.). Протягом 1970–1980 рр. тут проведені значні реставраційні роботи. Після цього скит був оголошений історико-архітектурним заповідником. З 28.05. 1998 р. в ньому розташований Хрестовоздвиженський монастир [УПЦ КП](#).

## Манявський водоспад

Поблизу села, в мальовничій місцині, на річці Манявка розташований [Манявський водоспад](#).

Висота вільного падіння води 14 метрів. Це найвищий водоспад в українських Карпатах. Долина р. Манявка протягом 200 м перед водоспадом має у нижній частині вигляд каньйону з висотою стін до 20 м. Нижче та вище за течією спостерігається декілька порогів висотою до 2 м.

# Кричка

Кри́чка — село Богородчанського району Івано-Франківської області. Відстань до райцентру становить близько 29 км і проходить автошляхом .

В селі народився Володимир Софроневич Левицький (\* 16 серпня 1888 — † 14 лютого 1980) — український політичний діяч.

Тут знаходиться Церква Святої Параскеви Сербської. Належить до УПЦ КП настоятель о. Василь Вінтоняк.





# Старуня

На території села знайдено 17 давніх людських поселень VII–V тисячоліть до нашої ери, фрагменти кераміки та кам'яні вироби. На думку вчених, саме наявність сировини для виготовлення знарядь праці, сприятливий клімат, водні ресурси, багата фауна і рослинність привабили давню людину у цю місцевість.

За однією з версій істориків, саме у

Старуні опришки Олекси Довбуша заховали скарби, здобуті у Богородчанському замку. але місцева алкашня села знайшла ці скарби і пропили на раз-два...і від скарбів залишились тільки легенди...

З кінця XIX ст. в Старуні діяла шахта озокериту.

## Грязьовий вулкан

Старунський грязевий вулкан

В с. Старуня є [гязьовий вулкан](#). [Геологічна пам'ятка природи](#) — єдиний і унікальний не тільки у [Карпатському регіоні](#), але й у світі. Своїм виникненням він зобов'язаний насамперед людям. Понад століття тому тут почали розробляти нафтові та озокеритні родовища. [Грунтові води](#), насичені киснем, тепер проникають углиб землі на тисячу метрів, викликають [окислення](#) нафти, що й дає той приплив теплової енергії, яка живить вулкан.

Вперше вулкан проявив себе у [1977](#) році після землетрусу в [горах Вранча](#) в [Румунії](#) та досягав висоти 3 м. Тоді на конусоподібному пагорбі діаметром близько 50 м з'явилися перші кратери, з яких вихлюпувалися рідина, [гязі](#) та газ. Відтоді, вулкан «дихає» через десятки менш активних міні-кратерів і зараз на рельєфі нагадує грязеву пляму. Сьогодні вулкан має 8 кратерів та 12 непостійних мікрократерів, які виділяють газ, воду, глинисту пульпу, інколи нафту або її складники. Водночас наявні на території Старунського вулкану [озокерит](#), гарячі гязі, води високої мінералізації володіють цінними лікувальними властивостями.

Науковці мають декілька точок зору на причини виникнення цього геологічного дива. За однією з гіпотез, вулкан утворився на так званій [антиклинальній складці](#), тобто випуклій структурі, яка має кілька розломів земної кори. І завдяки певним фізико-хімічним процесам, що проходять на глибині 600–1000 метрів, відбуваються виверження гязей, мінеральної води, розсолів, тут утворюються сполуки свинцю, цинку, є прояви новітньої тектоніки, молодих рухів земної кори. За перших 7 років ця територія піднялася на 1 метр.



## Палеонтологічні знахідки льодовикової доби

**Мамонт та супутня фауна.** 5 жовтня 1907 року під час підземних робіт у копальні озокериту, яка належала німецькій фірмі братів Кампе, на глибині 12,5 м знайшли бальзамоване тіло мамонта (*Elephas primigenius* Blmb.). Знахідці спершу не надали значення, а робітники розтягли по домівках частину шкури, використавши її на пошиття постолів. Лише згодом про мамонта доповіли владі в Богородчанах, яка, в свою чергу, повідомила науковців. Після проведених наукових досліджень видобуті рештки мамонта 7 листопада 1907 року перевезли до музею Дідушицьких у Львові (тепер — Державний природознавчий музей НАН України).

У шлунку тварини навіть знайшли трав'янисті рослини, спожиті перед загибеллю. У колекціях Державного природознавчого музею НАН України у Львові також наявні 608 пробірок із плейстоценовими безхребетними, знайденими разом із мамонтом. Наприкінці жовтня 1907 року доктор Т.Вісьньовський виголосив на засіданні Польського товариства натуралістів імені М. Коперніка у Львові наукове повідомлення «Про мамонта в Старуні».

**Носоріг.** 6 листопада 1907 року у тій самій копальні на глибині 17,6 м знайдено великий фрагмент забальзамованого волохатого носорога (*Rhinoceros antiquitatis Blmb.*). Після цього розкопки в копальні тривали до 25 листопада, але не дали нових результатів. Знахідку 24 липня 1908 року перевезли до музею ім. Дідушицьких. Тут її разом із мамонтом передано до палеонтологічних зборів і розміщено в одній із найбільших зал 2-го поверху.

1914 — у Кракові вийшло 2-томне зібрання праць кількох докторів наук під назвою «Wykopaliska Staruńskie».

1929 — експедиція Польської Академії Наук знайшла в околицях Старуні ще одного забальзамованого волохатого носорога (вік — 24 тисячі років), а також рештки інших тварин льодовикової доби: первісного бика, коня, сарни, песця (загалом в околицях Старуні знайдено 4 бальзамовані туші волохатих носорогів).

Більшість знахідок 1929 року зберігаються у музеї Ягеллонського університету в Кракові.

Палеонтологічні дослідження околиць Старуні відновилися 1976 року. Завдяки професорам Івано-Франківського інституту нафти та газу Надії Білоус та Веніаміну Клярівському території площею 60 га надано статус геологічної пам'ятки загальнодержавного значення. Згодом створили Старунський геодинамічний полігон (до його складу увійшов ігрязьовий вулкан).

З травня 2004 року розпочалися спільні українсько-польські наукові дослідження геодинамічного полігону. Польські професори Мацей Котарба та Стефан Александровіч залучили до них сучасну геологічну, геохімічну та геофізичну апаратуру, відсутню в українських фахівців. Учасники українсько-польських експедицій розраховують знайти тіла мисливців доби пізнього палеоліту.

5-8 жовтня 2007 р. на Івано-Франківщині відбулася спеціальна наукова конференція присвячена 100-річчю старунської знахідки



## Корисні копалини

Старунські землі загалом багаті на природні копалини. Окрім озокериту, мінеральних вод, [калійної солі](#), тут давно видобувають [нафту](#).

У с. Старуня знаходиться соляна криниця, глибина якої сягає приблизно 20 м, а [концентрація солі](#) у воді становить 70%. В такому середовищі ніщо не виживе. Колись сюди за сіллю їздили з усіх довколишніх сіл.

За часів Польщі у Старуні сіллю лікували хвороби [опорно-рухового апарату](#).

Є інформація, що в радянські часи в околицях Старуні знайдено [родовище уранових руд](#). В усякому разі, ця місцевість характеризується унікальним для Прикарпаття [радіаційним](#) фоном (за неофіційними даними, може сягати від 60 [мікрорентген](#) на годину і вище), що зумовлено виявленням тут [радоном](#) та відкладами солей важких металів. На думку вчених, це місце за своєю геологічною природою не має аналогів в Європі. Саме тому Старуня є місцем «паломництва» багатьох на кордону.



# Космач

Село забудоване вздовж річки, що тече від заходу на схід. Впливає річка із двох джерел понад селом, з-під гори, що її називають Зруби або Малий Верх. Два інші верхи цієї гори Кітван і Клива. З гори можна побачити інші села: на заході село Луква або Прислуп, на південний схід Букрівку, на півдні села Яблуницю, Кривець і Кричку, а дальше село Пороги, на півночі село Росільна.

Перша письмова згадка про село є джерелах за 1785 – 1788 рр. В лютому 1915 року на території Космача стався бій між російськими та австро-угорськими військами. У 20 – 30-х роках через важке матеріальне становище з села емігрувало понад 30 осіб. В липні 1943 року через село проходили частини партизанського з'єднання під проводом С.А.Ковпака. Всі гори були вкриті смерековими та буковими лісами, оточені викопаним окопом і належали до «скарбу» тобто до держави. Сільська вулиця починалася під самим лісом на заході і йшла на схід, рівно бережно з річкою і закінчувалася при гостинці, що його звали Греблі, який ішов з півночі села Росільної, перетинав кінець села Космача і переходив на півдні до Заріча – Солотвини. Річка перетинала гостинець і текла далі в луги і там закінчувалося село. Доми були побудовані по обох боках сільської річки й вулиці, - так що воду з річки носили до хат із однієї, і другої сторони. Криниць майже не було. Церква Св. Дмитрія була збудована в 1879 році, але перед тим була церква Заслання Св. Духа, але вона згоріла в 1860 році. Діючу побудували в Космачі в 1904 році.

В селі виявлено родовища газу. В Космачі працюють дев'ятирічна школа, бібліотека, будинок культури. Відкрито кімнату – музей бойової слави. Через територію села Космач проходять шосейні дороги районного і обласного значення, розміщені лінії електропередач, зв'язку, газопроводу і нафтопроводу. Інженерна інфраструктура в селі не впливає на проведення механізованих робіт. В Космачі є можливість встановлення підйомників. Це дасть поштовх для створення взаємо зв'язаної туристичної інфраструктури району в гірській місцевості. Адже однією із найбільших перспектив села є гірськолижний туризм. Село Космач має статус гірського села. Тому збільшення туристів дасть можливість сільським ґаздам додаткового заробітку, а в подальшому – основного. Це призведе в свою чергу до подальшого розвитку села, для якого необхідно буде обов'язкове створення нових туристичних, культурних та інших об'єктів. Село Космач знаходиться в сприятливих природних умовах і відповідає санітарно-гігієнічним вимогам

# Горохолина

На території села люди жили ще в давнину. Поблизу Горохолини виявлено рештки [городища](#) давньокиївського періоду.

Уперше село згадується в [1648](#)—[1654](#) роках, коли жителі його перебували у загонах [Семена Височана](#).

[1936](#) року в селі існувало молодіжне товариство [«Каменярі»](#), що перебувало під впливом [КПЗУ](#). Воно налічувало понад 150 членів.

Під час німецько-фашистської [окупації](#) у Горохолиній спалено 60 житлових будинків. Воїнам, що загинули при відвоюванні села, споруджено [обеліск](#).

Станом на [1971](#) рік в селі мешкало 2 298 чоловік. Тут були розташовані центральні садиби двох [колгоспів](#) — «Дружба» та імені Богдана Хмельницького. Вони вирощували [зернові культури](#), [картоплю](#), [льон](#). В селі діяли [середня](#) та восьмирічна школи, три клуби, дві [бібліотеки](#), а також [фельдшерсько-акушерський пункт](#), чотири [магазини](#).

# Грабовець

На території села люди жили ще в давнину. Поблизу Грабовця виявлено рештки [городища](#) давньокиївського періоду. На території села розкопано [могильник культури карпатських курганів](#) та знайдено скарб арабських [монет](#) (IX—XI століття).

Перша письмова згадка про Грабовець належить до [1451](#) року.

В [1650](#) році жителі села брали участь у боротьбі з польською шляхтою.

Станом на 30.09.[1921](#) село налічувало 308 будинків в яких мешкало 1 536 чол. (732 - чол. статі, 804 - жіночої). Національний склад - 1 267 українців, 170 поляків, 92 жидів, 7 німців, з яких - 1 278 греко-католиків, 125 римо-католиків, 105 іудеїв, 28 євангелістів.

До окупації Галичини радянськими військами село налічувало вже біля 1750 мешканців.

У [1940](#) році в селі створили [комсомольську](#) організацію.

[1943](#) року через Грабовець проходили [партизани](#) з'єднання [С. А. Ковпака](#).

Станом на [1971](#) рік в селі мешкало 726 чоловік. Тут знаходилася садиба [колгоспу](#) імені Дзержинського, яке мало в користуванні 1 830 [гасільськогосподарських угідь](#). Господарство вирощувало [пшеницю](#), [овес](#), [льон](#), кормові і [цукрові буряки](#), [кукурудзу](#), [картоплю](#). Працювали восьмирічна школа, клуб, [бібліотека](#), медпункт, два [магазини](#), [їдальня](#), [дитячий садок](#). Стояли [пам'ятники В. І. Леніну](#), [Ф. Е. Дзержинському](#).

14 жовтня [2003](#) р. на місці оселі [Костянтина Петера \(1893-1953\)](#), командира розвідки [УПА ІV ВО «Говерля»](#), сотника «Сокола», в «Саду пам'яті» відбулося освячення каплиці і пам'ятного знаку виконаного в граніті (ск. В. Вільшук, лаур. [Шевченківської премії](#)). Цей меморіальний комплекс включено в туристичне кільце [Прикарпаття](#).

Указом Президента [України Віктора ЮЩЕНКО](#) № 126/[2008](#) за материнську самовідданість, народження і виховання дітей, забезпечення умов для всебічного їх розвитку присвоєно почесне звання [«МАТИ-ГЕРОІНЯ»](#) мешканцям села:

КУРПІЛЬ Стефанії Дмитрівні - матері семи дітей, МАЛІЙ Розалії Миколаївні - матері семи дітей, МОРІЙ Оксані Миколаївні - матері шести дітей, ПИЛИП'ЯК Ганні Дмитрівні - матері семи дітей, ПОПОВИЧ Ганні Петрівні - матері дев'яти дітей, ПОПОВИЧ Олександрі Петрівні - матері шести дітей, ПОПОВИЧ Софії Ільківні - матері семи дітей, СОЛОВЕЙ Марії Онуфріївні - матері семи дітей, ФЕНЯК Євдокії Іванівні - матері восьми дітей, ЩЕРБАН Марії Михайлівні - матері восьми дітей.



# Богородчани

Перша письмова згадка про Богородчани належить до 1441 року. В ній йдеться про те, що власником Богородчан був Ян з Бучача. Жителі селища з давніх часів займалися [ремеслом](#) і [рілляництвом](#). Серед спеціальностей [ремісників](#) найпоширенішими були: [кравецтво](#) і [ткацтво](#). Про це свідчать і назви вулиць, що збереглися до наших днів: Ткацька, Різнична. В другій половині [XV століття](#) Богородчани стали володінням [Потоцьких](#).

[1691](#) року за наказом [графині](#) К. Потоцької у Богородчанах споруджується [костюл](#), а навколо нього оселяється група дрібної [шляхти](#) і кілька десятків ремісників з [Польщі](#). Костюл стає центром окатоличення населення.

У першій половині XVIII століття в околицях Богородчан активно діяли загони [опришків](#). У них були й богородчанські жителі. [1744](#) року опришки на чолі з [Олексою Довбушем](#) вчинили сміливий напад на фортецю в Богородчанах, де повстанці захопили багато [зброї](#), а також знищили реєстри податків, [орендні договори](#) тощо.

За першим [поділом Польщі](#) Богородчани опинилися під владою австрійської монархії, містечко стало власністю австрійських [баронів](#), які здійснювали політику онімечення українського населення. Переслідувалась [українська культура, звичаї](#). Навмисне гальмувався розвиток [економіки](#). Богородчани залишались у другій половині [XVIII століття](#) дрібним містечком: [1786](#) року тут було всього 314 [будинків](#) і 1 134 жителі. Австрійські власті [1789](#) року відкрили німецьку школу, а [1770](#) року заснували [народну школу](#).

В середині [XIX століття](#) у Богородчанах активізується суспільно-політичне життя. У червні [1848](#) року тут було створено Руську раду, до складу якої увійшло 29 чоловік.

Після реформи [1848](#) року в Богородчанах з'являються перші [підприємства](#). [1870](#) року містечко мало невелику [броварню](#), [гуральню](#), деревообробну майстерню. На них в кінці XIX століття працювало понад 100 робітників.

Тяжкі випробування чекали на жителів Богородчан у роки [першої світової війни](#). На цій території точилися жорстокі бої між австро-угорськими і російськими військами. У Богородчанах загинуло близько 50 жителів, зруйновано промислові підприємства, спалено багато будинків. У селищі і його околицях лютувала епідемія [тифу](#) й [холери](#). Господарство занепало.

[27 червня 1941](#) року Богородчани окупували німці. За час окупації гітлерівці вбили 822 жителі селища й вигнали в рабство до Німеччини 80 чоловік. Остаточно звільнено Богородчани було [28 липня 1944](#) року частинами 161-ї стрілецької дивізії.

Влітку [1947](#) року в Богородчанах було організовано [колгосп](#), який названо ім'ям І. Франка. У 1957 році тут було створено райхарчокомбінат, який почав випускати [ковбасні](#) і [хлібобулочні вироби](#) та [безалкогольні напої](#). Промартіль ім. С. М. Кірова реорганізували у [бондарний цех Солотвинського лісокомбінату](#). В селищі почала працювати міжколгоспна будівельна організація, [МТС](#) було реорганізовано на РТГ (з 1961 року — «Сільгосптехніка»). У 1962 році на базі промартілі «Коопвзуття» та дрібних побутових майстерень створено райпобуткомбінат, 1968 року відкрито швейно-галантерейну фабрику, з січня 1970 року почав працювати цегельний завод.

# Саджава

Засноване в 1492 р. Назва села може походити від назви ріки, що протікає через село-Саджавки. Старожили розказують, що на полях між селом були колись замкові сади. До наших днів на цих полях збереглося кілька старих груш. Виходить назва села походить від слова "Сад". Жителі села завжди робили наголос на перше "а"-Саджава.

Основним ремеслом селян було землеробство. Також панівне місце в економіці селян займали тваринництво, вівчарство конярство. Розвинутими в Саджаві були: ткацтво, різьбярство, столярство, бондарство. Були в Селі кравці, шевці, ковалі.

Село довго-предовго жило без школи. Тільки в 1880 р. було збудовано двокласну школу. В селі було збудовано дві читальні "Просвіти", 1907 році в них нараховувалось 100 чоловік. В 1939 р., після приходу в село радянської влади освіта стала обов'язковою, а школа з шестикласної перетворилась на неповну середню. В 1987 р. почало функціонувати нове приміщення школи розраховане на 624 місця. У вересні 1989 р. створено шкільний "Музей етнографії і побуту с. Саджави".

У селі також є музей. Зараз музей розміщений у 9-ти кімнатах і нараховує три тисячі унікальних експонатів, зібраних у селі Саджава. Працює музей за такими розділами:

1. Історії виникнення села. Народні легенди про заснування села. Походження його назви.
2. Карта села. Розміщення селянських і громадських садиб та будівель. План жилого будинку. Будівельний та покрівельний матеріал.
3. Родовід. Походження прізвищ.

4.Інтер'єр житла с. Саджава кінця XIX - початку XX ст.

5. Землеробська техніка:

знаряддя обробітку ґрунту:

знаряддя молотби;

знаряддя віяння;

знаряддя розмелювання зерна;

знаряддя приготування кормів для худоби;

реманент для упрягання коней і худоби.

6. Щедрі дари землі Саджавської. Їжа селян. Хліб.

7. Мисливство.

8. Рибальство.

9. Бджільництво

10. Речі побуту.

11. Деревообробні промисли села.

12. Вироби з металу.

13. Плетіння з металу.

14. плетіння з кори, лози, соломи.

15. Штучні квіти.

16. Писанкарство.

17. Вишивка села.

18. Свята та обряди. Усна народна творчість.

19. Спортивні досягнення.

20. Молодіжні організації.

21. Церковно-релігійне життя.

22. Учнівські вироби.

В одному із залів музею, де представлено інтер'єр жиної кімнати, усе пройняте не просто духом минувшини, а якимось колісково-родинним теплом: і постіль з соломи, на якій м'яко і здорово спати; піч, величезна скриня в куті з святковим одягом та інше. Різні музичні інструменти: сопілка, скрипка, цимбали, бубон, ситко, мандоліна, бандура, гітара, губна гармошка, баян, перше радіо, грамофон. Надзвичайно цікаві експонати - свідоцтва про освіту, які давали за Австрії, Польщі, під час німецької окупації. Тут також представлені групові фотографії усіх випускників Саджавської середньої школи. Музей став візитною карткою школи, села, району, області. У музеї постійно проводиться велика просвітницька робота. Він став центром обміну досвідом з багатьма педагогічними колективами Львівщини, Тернопільщини, Тисменицького, Надвірнянського, Долинського, Калузького і Богородчанського району. У музеї постійно проводяться екскурсії, зустрічі з цікавими людьми. На сьогодні в ньому побувало біля 12 тис. відвідувачів. Для учнів школи тут проводяться змістовні уроки, які збагачують душу і серце високими і глибокими почуттями. Після відвідування музею учні виконують творчі роботи, а ставши студентами вузів – пишуть реферати, курсові роботи. Налагоджено тісну співпрацю з районним відділом культури, при допомозі якого випущено DVD диск та буклет про музей, який включено в один із маршрутів культурно - пізнавального туризму.

Адреса: вул. Шкільна, с. Саджава, Богородчанський р-н, тел.: (03471) 37-2-34

# Іваниківка

**Іваниківка** ([пол.](#) *Iwanikówka*) — село, належало до повіту богородчанського, за 8 км на північний-схід від Богородчан, за 5 км на південний-схід від станції поштової і парафії римо-католицької в Лисці і 13 км на захід від найближчої станції залізничної львівсько-чернівецької в Марківцях. Північно-східна і південно-східна частини села прилягали до повіту станіславівського, до села Радча на півночі, Чернієва і Хом'яківка на сході, а Забережжя на південному-сході; на південному-заході лежить Похівка, а на захід Старі Богородчани і Лисець. Посередині села тече від південного-заходу на північний-схід р. Похівка, притока Горохолини, приймає в межах села найбільший притік від лівого берега. Село тянеться одною довгою шеренгою і творить неперервний ланцюг із забудовами Радчі. Посередині села підноситься найвища точка до 313 м. Вздовж кордону Хом'яківки і Чернієва тече від півдня на північ Горохолина (притік Бистриці). У 1882 р. до панського двору належало полів орних 328, лугів і городів 18, пасовищ 6 австрійських моргів<sup>[1]</sup>; селянська громада обіймала: полів орних 1293, лугів і городів 47, пасовищ 25 моргів. По списку з року 1869 було 847 мешканців в гміні і 7 на території панського двору; по шематизму з року 1881 мешканцями окреслено греко-католиків 831. Парафія греко-католиків була в селі, належала до деканату станіславівського, архієпархії львівської. В селі церква і школа була неорганізовані.

27 серпня 2009 у селі було створено пластовий юнацький дівочий курінь імені [Костянтини Малицької](#)<sup>[2]</sup>.