



**BOLIVIA**

Группа Экб-14Д  
Выполнила: Иванова Лиана

Многонациональное Государство Боливия — государство в центральной части Южной Америки.

Дата независимости- 6 августа 1825 (от Испании)

Официальные языки испанский, кечуа, аймара , гуарани и ещё 33 языка.

Не имеет выхода к морю, однако в 1992 году подписан договор с Перу о передаче в аренду на 99 лет небольшого прибрежного участка на строительство порта.



Флаг Боливии



Герб Боливии

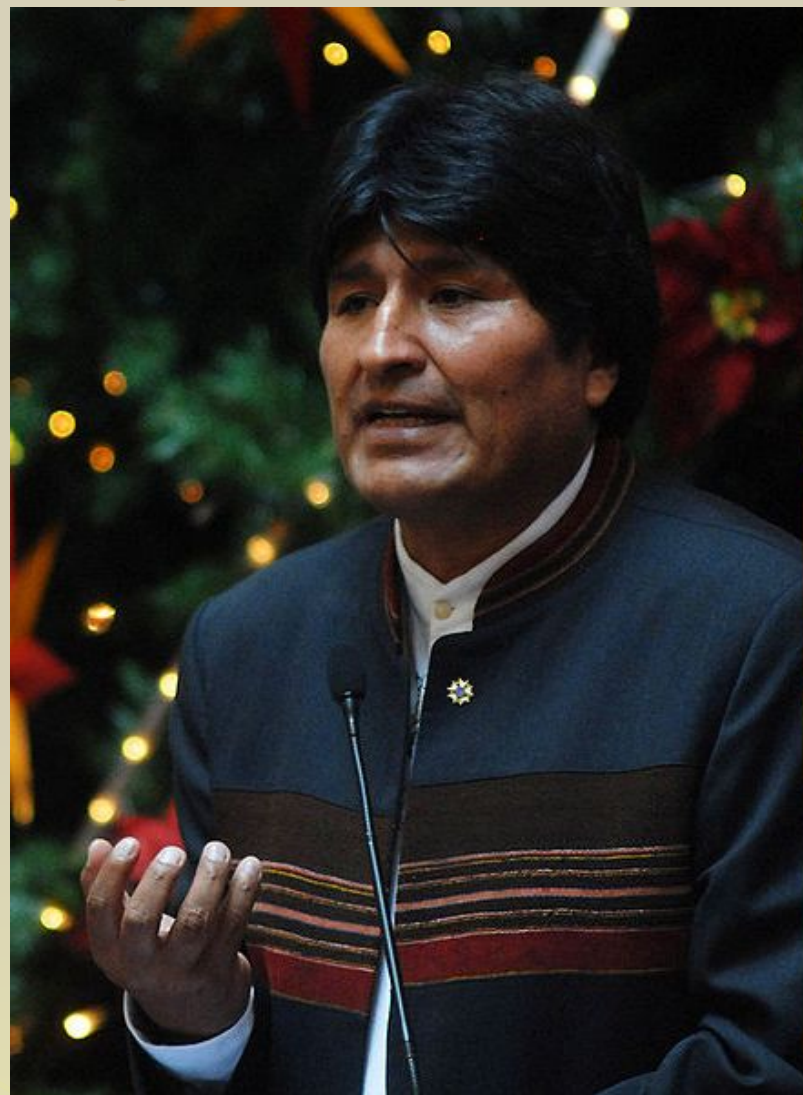
# Государственное устройство

Республика.

Глава государства и правительства — президент, избираемый населением на один 5-летний срок. С 22 января 2006 года — Хуан Эво Моралес.

Президент возглавляет правительство, утверждает состав кабинета министров, является главнокомандующим вооруженными силами.

Двухпалатный парламент — 36 сенаторов и 130 депутатов, избираются на 5-летний срок.



80-й Президент Боливии-  
Хуан Эво Моралес

# Географические данные

Площадь Боливии составляет 1 098 580 км<sup>2</sup>. Она занимает 27 место в списке стран по площади после Эфиопии.

Общая протяжённость границы 6743 км (протяжённость границ с Аргентиной — 832 км, с Бразилией — 3400 км, с Чили — 861 км, с Парагваем — 750 км, с Перу — 900 км).

Самая высокая точка — потухший вулкан Сахама (6542 м), расположенный в департаменте Оруро.

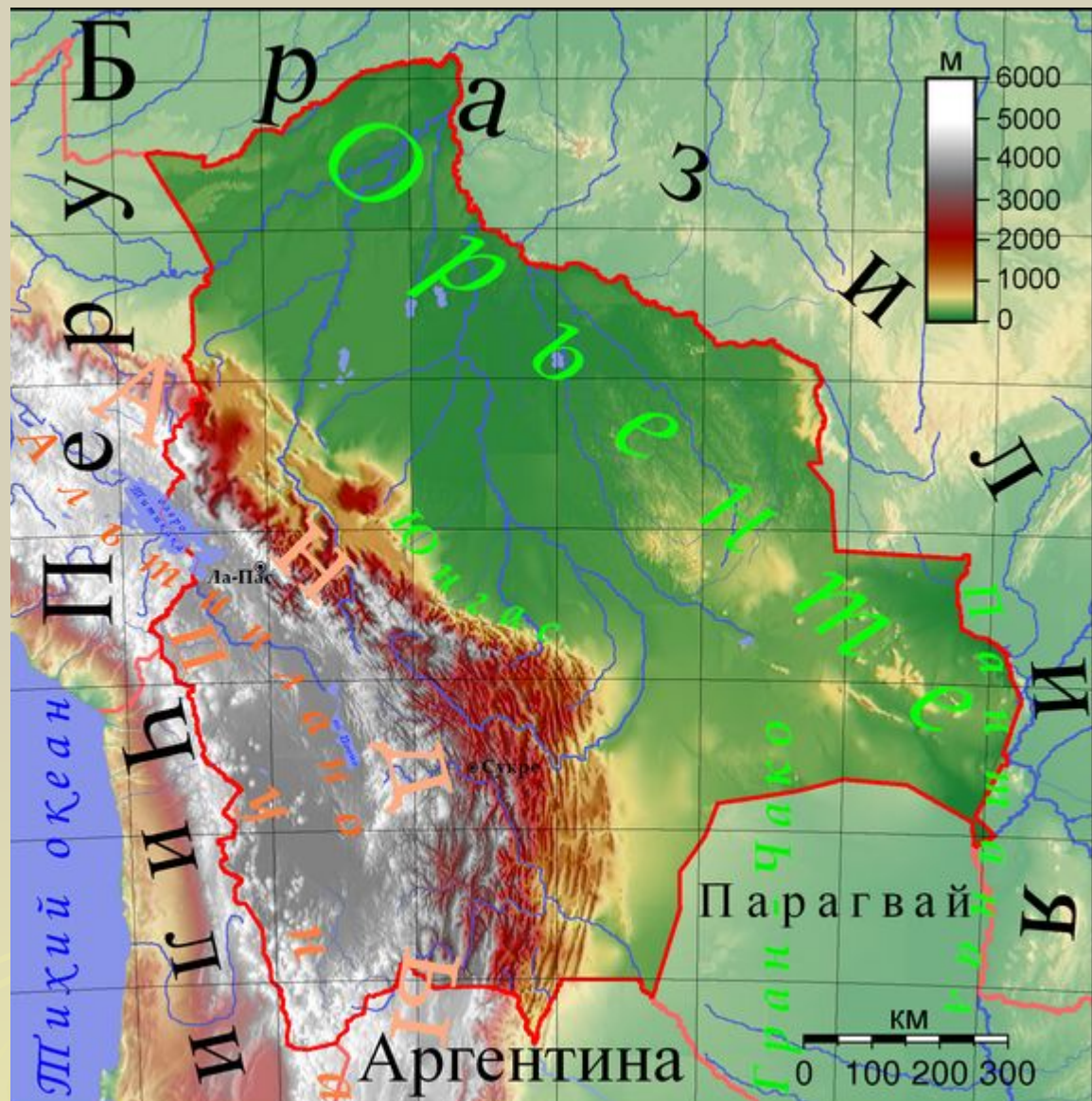
Боливия не имеет выхода к морю с 1879 года, когда она потеряла прибрежную область Антофагаста в Тихоокеанской войне с Чили. Однако выход в Атлантический океан у Боливии есть — по реке Парагвай.



вулкан Сахама

# Географические данные

Боливия граничит на севере и северо-востоке с Бразилией, на юго-востоке с Парагваем, на юге с Аргентиной, на юго-западе и западе с Чили и Перу.



На территории Боливии представлено огромное разнообразие экологических зон. Западные высокогорья страны расположены в Андах, в том числе плато Альтиплано. Восточные низкие равнины включают в себя большие районы амазонских тропических лесов и Чако. Озеро Титикака расположена на границе Боливии и Перу. Самый крупный в мире солончак Уюни расположен в юго-западной части страны. Наиболее крупные города Боливии: Ла-Пас, Эль-Альто, Санта-Крус-де-ла-Сьерра и Кочабамба.



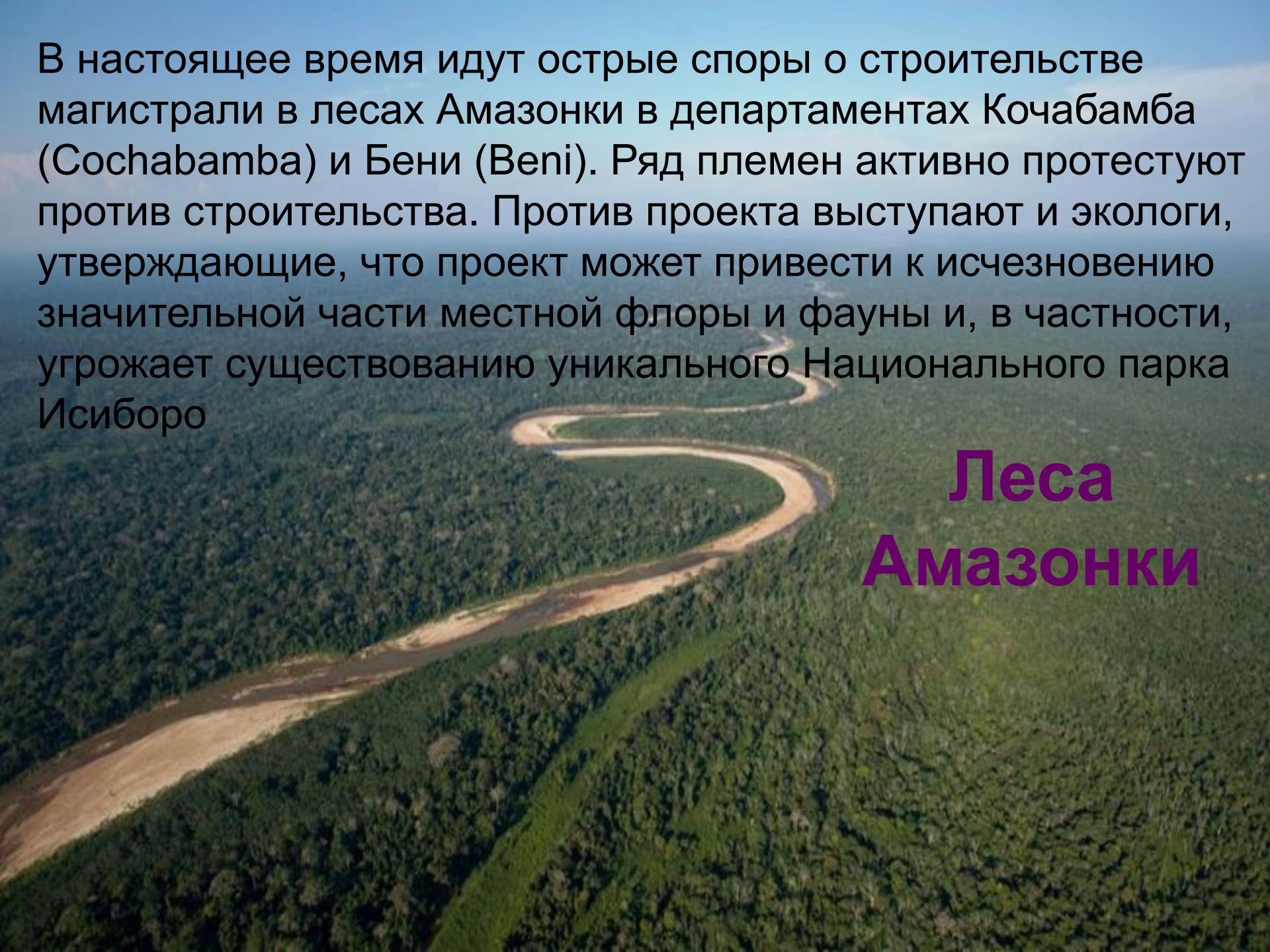
# Климат

Тропический и субэкваториальный. Среднемесячные температуры от +3 С до +21 С в зависимости от высоты над уровнем моря. Осадков выпадает от 150 до 2000 мм. в год, период дождей длится с ноября по март. Из-за близости к экватору времена года выражены слабо. Разность летних и зимних температур менее 10 С. В Андской зоне фиксируются самые низкие температуры (могут достигать уровня -20 С). У подножия Восточных (Королевских) Кордильер простираются Восточные равнины (до 60% территории) с тропическим климатом, среднегодовая температура здесь держится на уровне 22-25 С.



В настоящее время идут острые споры о строительстве магистрали в лесах Амазонки в департаментах Кочабамба (Cochabamba) и Бени (Beni). Ряд племен активно протестуют против строительства. Против проекта выступают и экологи, утверждающие, что проект может привести к исчезновению значительной части местной флоры и фауны и, в частности, угрожает существованию уникального Национального парка Исиборо

**Леса  
Амазонки**





# Население

A photograph showing two men in traditional Peruvian attire, including long white braided hair and feathered headbands, playing panpipes. They are surrounded by other people in similar clothing, suggesting a cultural festival or ceremony.

10 908 000(2010 год) человек .Единственная страна в Латинской Америке, где большинство населения — 55% — составляют индейцы кечуа и аймара; проживают также метисы (30%), креолы (потомки испанцев). Городское население 61%. Плотность населения 7,8 чел./км<sup>2</sup>.

Основа экономики Боливии — горнорудная промышленность экспортного направления. ВВП на душу нас. 800 долларов (1995). Боливия занимает одно из ведущих мест в мире по добыче оловянных руд (1/2 добычи и 2/3 экспорта в Латинской Америке), сурьмы, вольфрама. Добывают также цинк, свинец, медь, висмут, серебро, золото, нефть и природный газ.

An aerial photograph showing a mining operation in a dense, green forest. The central focus is a tall, metal drilling rig. Surrounding it are various structures, including a large white tent-like structure, several smaller buildings, and a long, narrow structure that could be a conveyor or a road. The ground is cleared and appears to be a mix of dirt and gravel. The forest is thick and extends to the edges of the cleared area, with rolling hills visible in the background under a clear sky.

**Экономика**

2/3 стоимости сельскохозяйственной продукции дает земледелие. Скотоводство преимущественно пастбищное. Кроме крупного рогатого скота, овец и свиней, разводят лам. В лесах — заготовка древесины, сбор сока гевеи, коры хинного дерева; посевы наркотических культур (по данным международных организаций 50% экономики страны дает наркобизнес).





Спасибо за внимание!