

**Буэнос-Айрес (исп. Buenos Aires,
букв. «хороший воздух» или
«добрые ветра»; [ˈbueˈnos aˈiɾes])-
столица Аргентины**



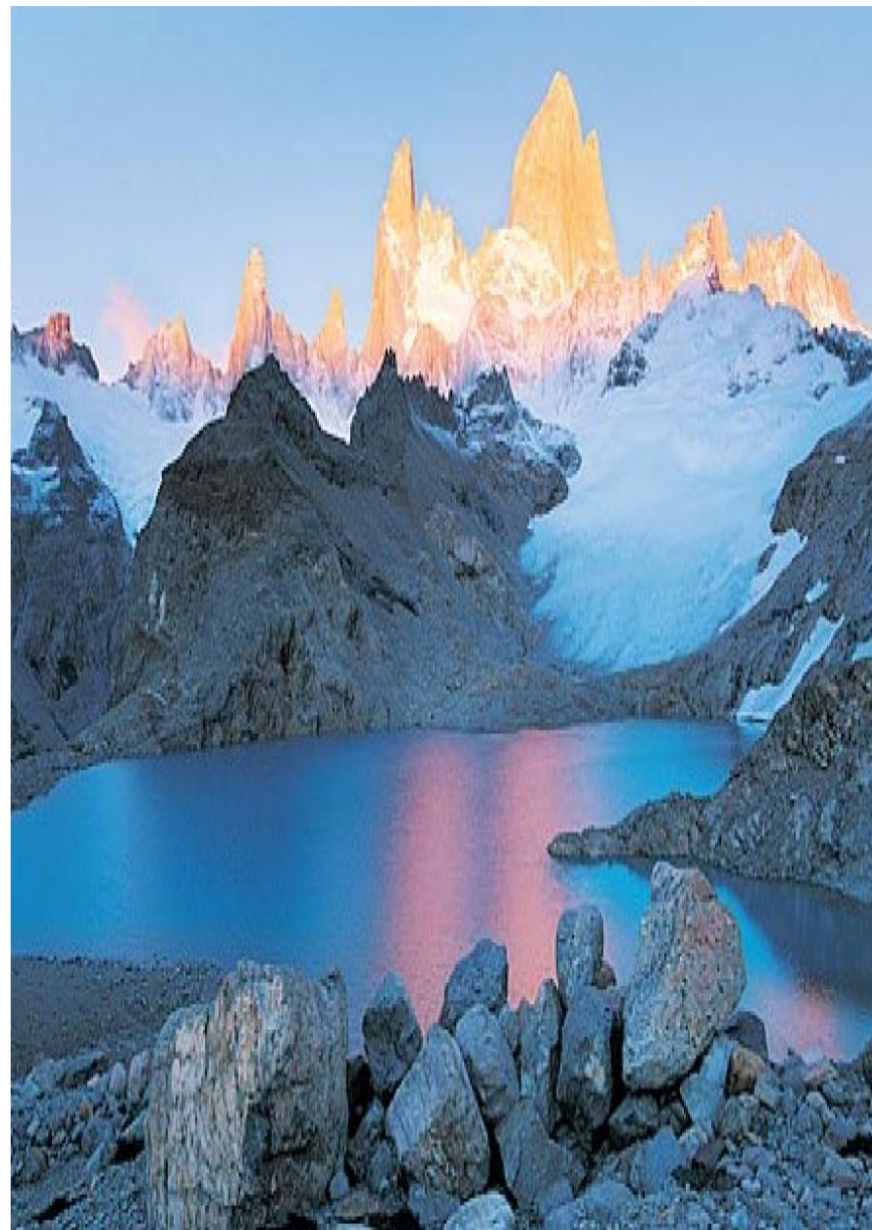
Город Буэнос-Айрес
располагается в северо-
восточной части страны на
берегу эстуария Ла-Платы,
который по некоторым данным
считается заливом



Буэнос-Айрес располагается на расстоянии 275 км от Атлантического океана в хорошо защищённой бухте залива Ла-Плата, на правом берегу реки Риачуэло. Средняя температура воздуха в июле составляет +10 градусов, а в январе +24. Количество осадков на территории города составляет — 987 мм в год. Столица находится в северо-восточной части Аргентины, на равнинной местности, в субтропическом природном поясе с субтропическим муссонным климатом. Естественная растительность окрестностей города представлена типичными для луговых степей и саванн породами деревьев и трав. В состав большого Буэнос-Айреса, входят 18 пригородов, общая площадь составляет 3646 квадратных километров



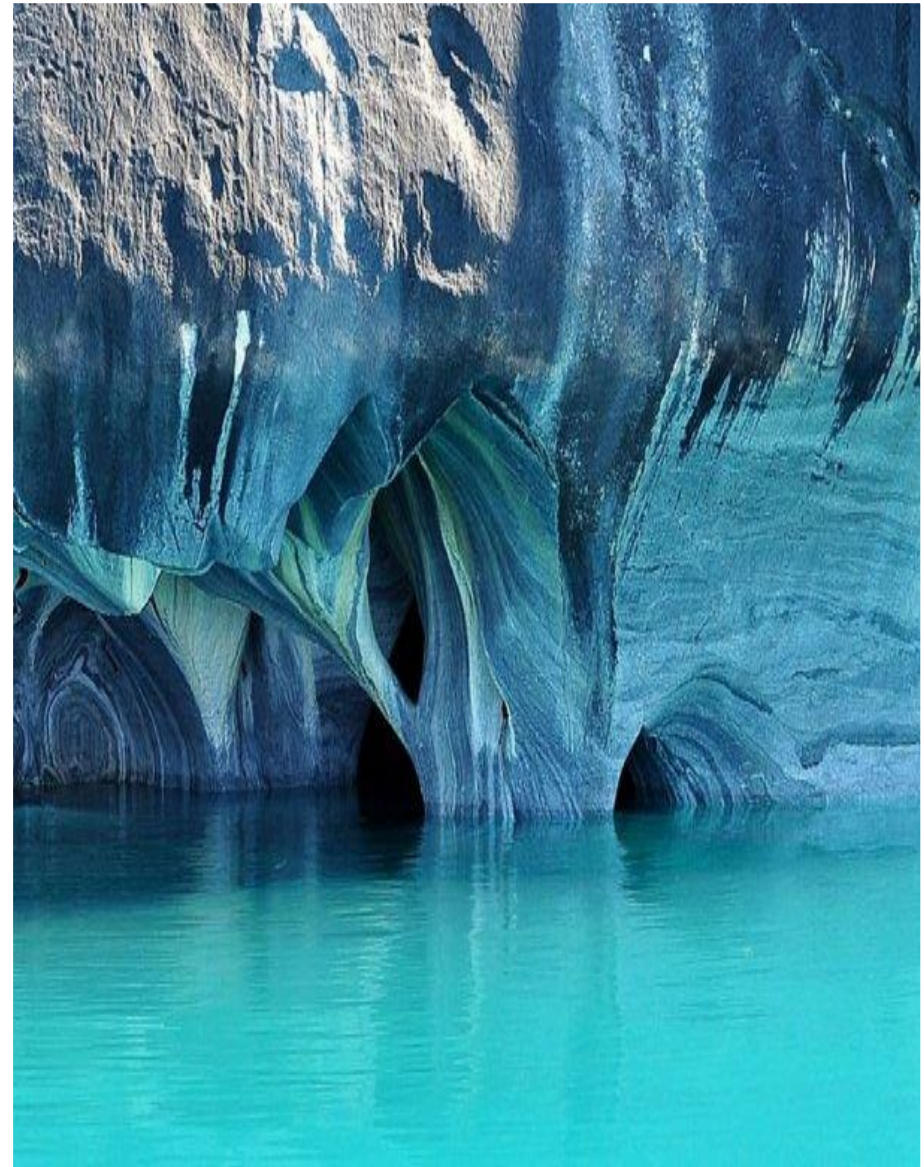
**Природные
ресурсы:**
Нефть
природный газ
урановое
сырье



Водные ресурсы:

Большая часть аргентинских рек имеет сток в Атлантический океан. Речная сеть лучше всего развита на северо-востоке, где две многоводные реки - Парана и Уругвай - сливаются в общем устье Ла-Платы.

Наиболее крупные реки северной Аргентины - притоки Параны: Пилько-майо, Рио-Бермехо, Рио-Саладо. Все они имеют преимущественно дождевое питание, летом разливаются на огромные пространства, зимой мелеют, а некоторые из них превращаются в разорванные цепочки



Энергетика:

Энергетика Аргентины базируется главным образом на нефтяном и газовом топливе при возрастающей роли гидро- и атомной энергии. По производству энергии на душу населения Аргентина опережает другие страны Латинской Америки



Машиностроение:

Машиностроение относится к числу наиболее молодых отраслей аргентинской промышленности. Среди латиноамериканских стран Аргентина выделяется относительно сложной структурой и сравнительно высоким уровнем его производства, однако она резко отстает от экономически развитых стран. Характерная особенность аргентинского машиностроения - его большая металлоемкость. По сравнению с другими отраслями оно отличается высокой концентрацией производства. Наиболее развиты транспортное, сельскохозяйственное машиностроение, электротехника; страна обеспечивает себя несложными видами станков



Химическая промышленность:

Она представлена химией органического синтеза. Основным сырьем для нее служат нефть и природный газ. Нефтехимические предприятия составляют единый комплекс с нефтеперерабатывающими заводами, поэтому они приурочены к центрам нефтепереработки, а также к районам потребления. Самые крупные нефтехимические комбинаты страны расположены в Сан-Лоренсо и Кампане. Они производят углеводородное сырье (этилен, пропилен, бензол), органические полуфабрикаты (ацетон, этиловый спирт, винилхлорид), а также конечные продукты (синтетические смолы, синтетический каучук). Завод в Кампане производит еще и минеральные удобрения. На базе нефтехимического сырья развилось производство синтетических смол, пластмасс, химических волокон - "верхних" этажей химической промышленности. Они тяготеют в основном к центрам потребления



Население:

Численность населения собственно столицы Аргентины составляет 3 050 728 (2009 год, оценка) человек, что на 275 тыс. (9,9 %) больше, чем было в 2001 г., (2 776 138, перепись). Всего же в городской агломерации, включая многочисленные пригороды, непосредственно примыкающие к столице, проживает 13 356 715 (2009 год, оценка) Город является очень многонациональным



Государственный язык в столице — испанский. Другие языки — итальянский, португальский, английский, немецкий и французский — ныне практически вышли из употребления в качестве родных из-за массовой ассимиляции иммигрантов второй половины XIX — нач. XX веков., но по-прежнему преподаются как иностранные

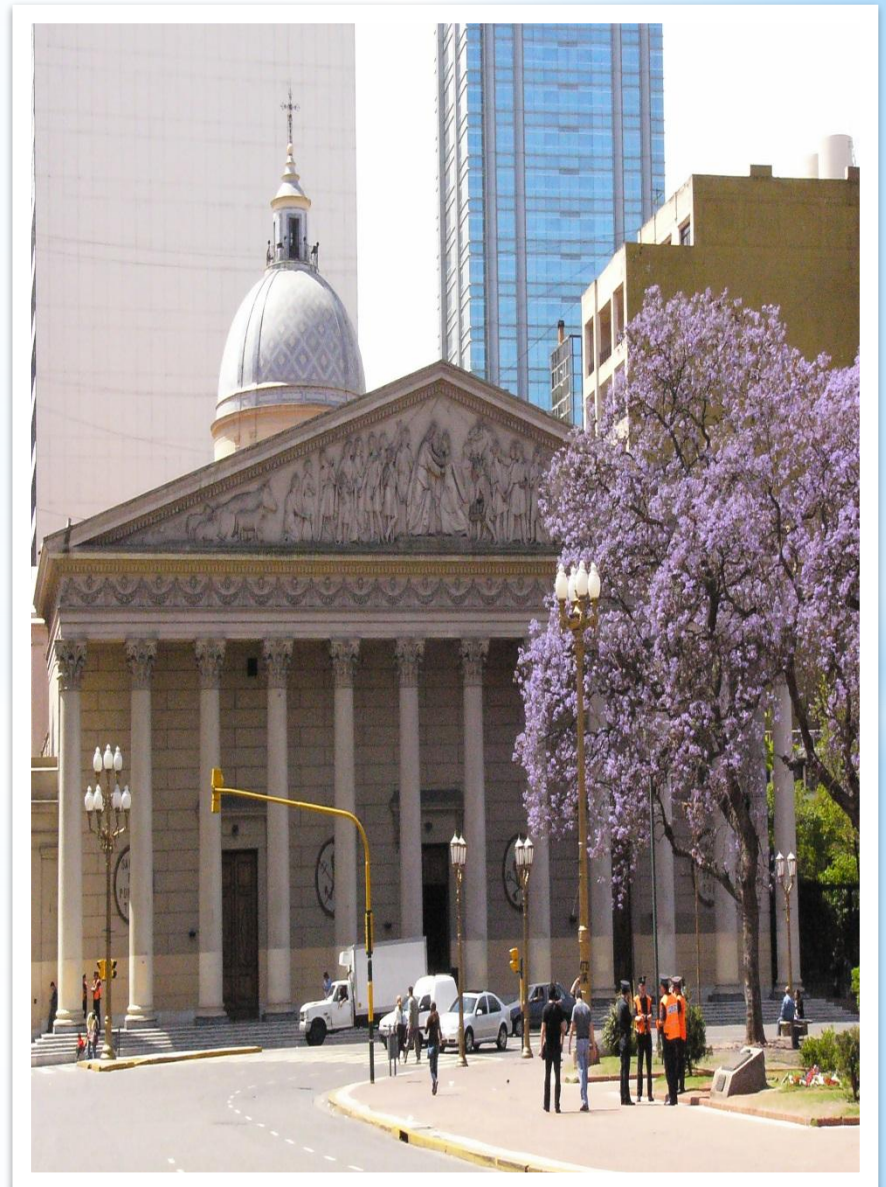


Вероиспове дания:

ислам

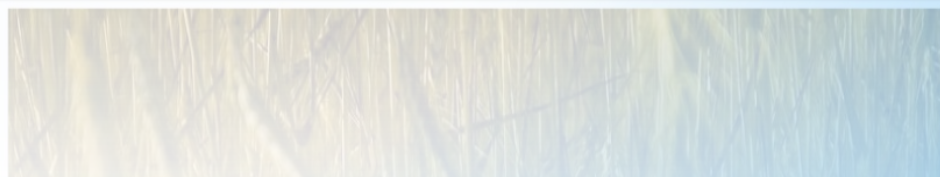
иудаизм

католицизм

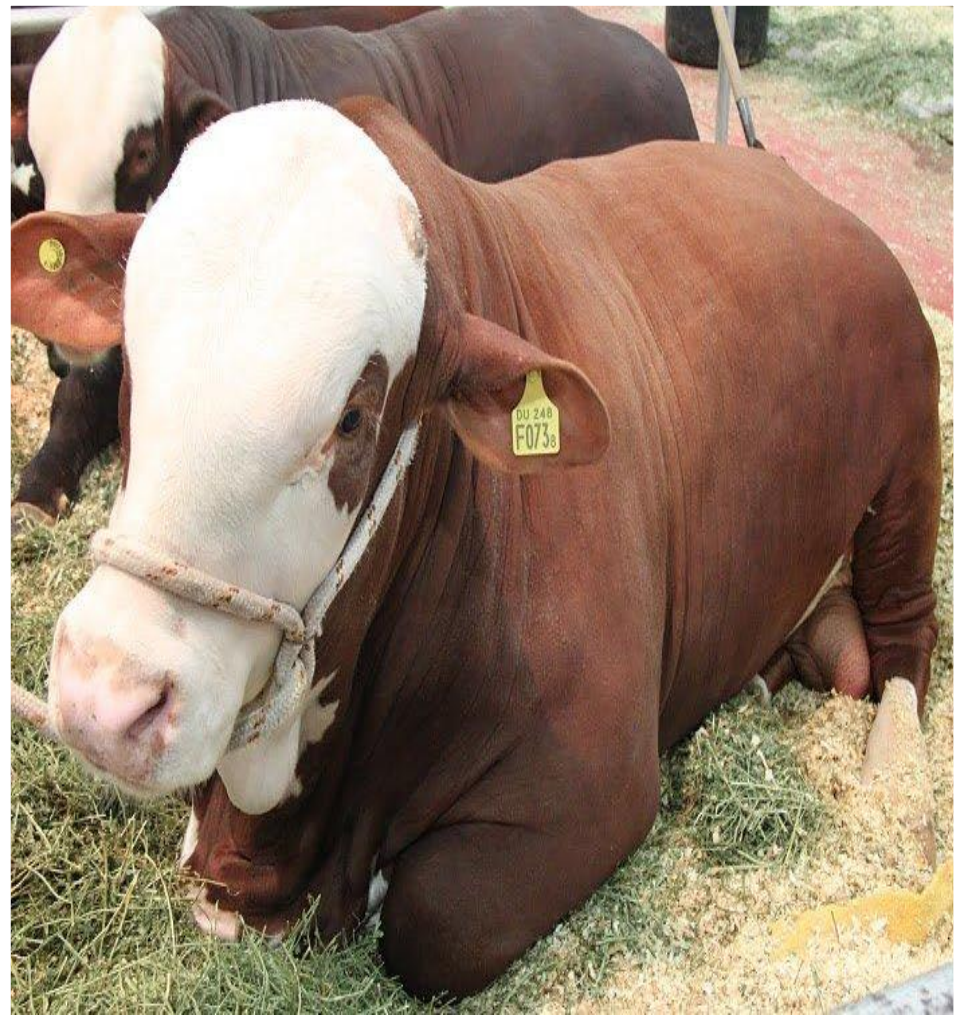


Сельское хозяйство:

отводит значительную роль играет растениеводство. Основное место здесь занимают традиционные старые культуры для экспорта - зерновые и масличные. Из зерновых культур главное место отводится пшенице, хотя по ее экспорту Аргентина значительно уступает таким странам, как США, Канада, Австралия и Франция



Ведущую роль в сельском хозяйстве страны играет животноводство. Его главная отрасль - разведение и выращивание крупного рогатого скота, в основном мясного направления. Аргентина занимает одно из первых мест в мире по поголовью крупного рогатого скота. Для выращивания крупного рогатого скота главным районом является Пампа



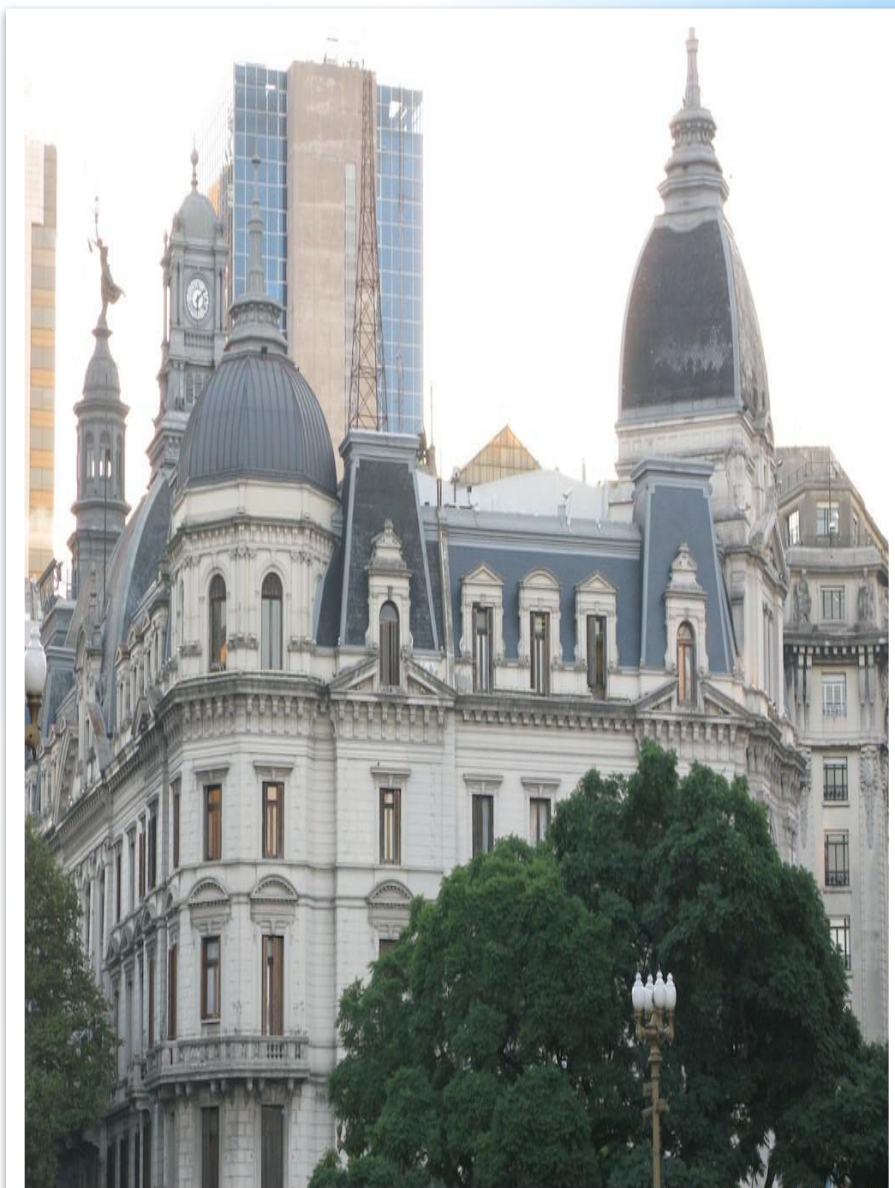
В Буэнос-Айресе также находятся крупнейшие библиотеки страны - Национальная библиотека (осн. 1810 г.), в которой насчитывается около 700.000 книг и древних рукописей, а также Центральная библиотека «Хуан Хосе Монтес де Ока» (осн. 1863г.).



На разноцветных пешеходных улочках Каминито, Дель Вале Иберлусеа и Магальянес много сувенирных лавок, входы в кафе и магазины украшены фигурами в человеческий рост, а жители квартала танцуют танго прямо на улицах



Столица
Аргентины
обычно
ассоциируется
с танго и
футболом



Все об Аргентине - www.argentina.com.ua
Фото предоставлено www.argentina.com.ua

© 2010 Все об Аргентине - www.argentina.com.ua
Все об Аргентине - www.argentina.com.ua

К крупнейшим музеям Аргентины относятся Национальный музей изящных искусств (осн. 1895 г.), где представлены интернациональные и латиноамериканские картины, скульптуры, частные коллекции; Национальный исторический музей (осн. 1889 г.), Музей Митре (осн. 1907 г.), Аргентинский музей естественных наук «Бернардино Ривадавия» (осн. 1823 г.), Музей испано-американского колониального искусства «Исаак Фернандо Бланке» (в нем собрана коллекция серебра последних трех веков) и Национальный музей декоративного искусства с коллекцией французских картин и мебели периода Ренессанса



Буэнос-Айрес -
один из
крупнейших
городов мира. В
нем проживает
почти 13 млн.
жителей



**Спасибо за
внимание!**

