

# **естественный прирост населения России.**

**Исаева Е. А., учитель географии высшей  
категории, МОУ СОШ №24 город  
Йошкар-Ола,  
Республика Марий Эл**

# Цель:

---

**изучить численность  
населения России и её  
изменения.**

**Демография- наука, занимающаяся проблемами  
народонаселения и его воспроизводством**



## Задачи урока:

- изучить особенности естественного прироста населения России
- выявить<sup>в</sup> факторы влияющие на его изменения;
- определить основные социально-

## **задач:**

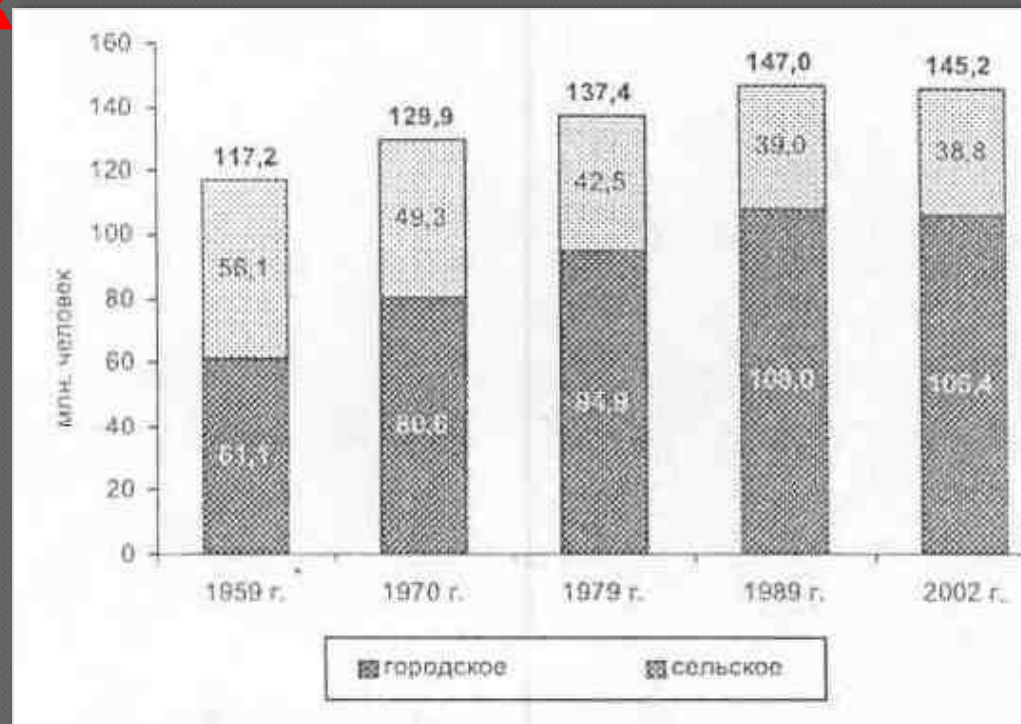
1. Почему демографическая ситуация для России столь животрепещущая в настоящее время?
2. **Выявить демографические перспективы как для нации в целом, так и для Российской государственности.**
3. **Найдите контрмеры демографическому кризису в России.**



# Численность населения России и её изменения

По данным Всероссийской переписи населения, проведенной 9 октября 2002 г., численность постоянного населения Российской Федерации составила **145,2 млн. человек**

Оцените динамику изменения численности.



# 2008 год. Гражданство

Численность граждан Российской Федерации составила

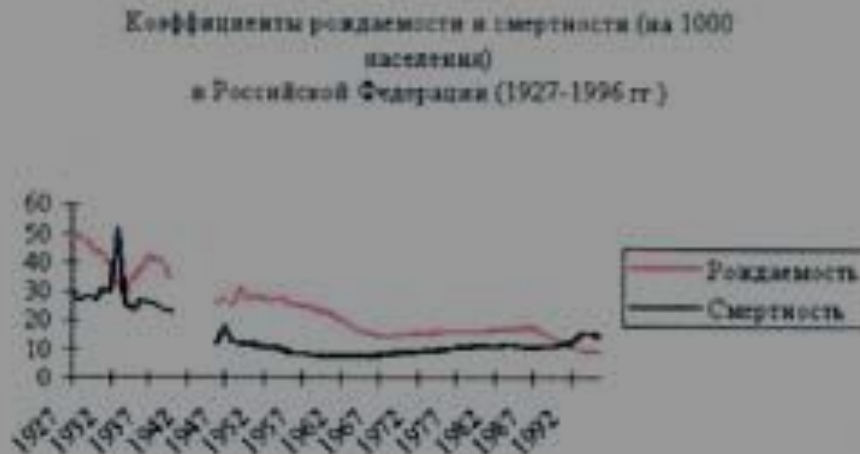
- **142,4 млн.** человек (98% всех жителей страны)
- **1,0 млн.** человек имеют гражданство других государств
- **0,4 млн.** человек – лица без гражданства.
- Из общей численности граждан Российской Федерации **44 тыс.** человек имеют двойное гражданство.
- Примерно **1,3 млн.** человек не указали свое гражданство.

**Работа по Таблице 5 , с.26**

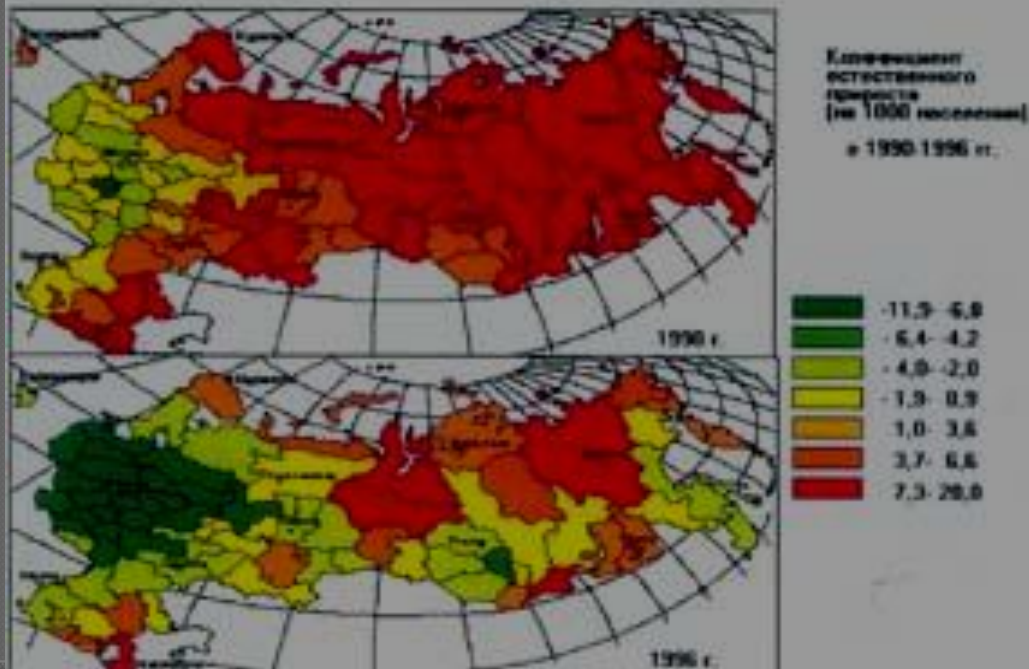


## Работа с графиком:рис.8,с26

- какие тенденции наблюдаются в соотношении кривых рождаемости и смертности с 1927 года.



- В каком году произошел коренной перелом в динамике ЕДН в России?
- Какие изменения в соотношении кривых рождаемости и смертности наблюдаются после 1991 года?



- Были еще в истории России такие времена?
- С какими историческими событиями связаны эти изменения в ЕДН в 1927г. и в 1991 г.?

**Демографическое развитие**  
нашей страны в последнее  
пятнадцатилетие идет по  
нисходящей кривой: с *1992* по  
*2007* год численность  
населения сократилась на *3,5*  
млн. человек.

**Сокращение населения**  
зафиксирована в *65* из *89*



## *Прогнозы населения России до 2050 г.*

<i>Перепись 2010 года</i>	<i>Варианты прогноза</i>		
	<i>Низкий</i>	<i>Средний</i>	<i>Высокий</i>
	<b>Госкомстат</b>		
<b>2015</b>	<b>128.883</b>	<b>134.298</b>	<b>138.364</b>
	<b>Институт народного прогнозирования</b>		
<b>2020</b>	<b>121.983</b>	<b>130.990</b>	<b>137.323</b>
<b>2050</b>	<b>77.165</b>	<b>101.921</b>	<b>122.634</b>
	<b>Прогноз ООН (2001 г.)</b>		
<b>2020</b>	<b>127.790</b>	<b>129.687</b>	<b>131.532.</b>
<b>2050</b>	<b>66.004</b>	<b>101.000</b>	<b>119.000</b>

## Прогноз Института

---

народнохозяйственного

прогнозирования - численность

населения к концу *2050 г.*

уменьшится на *30%* и составит *101,9*

млн. человек.

Прогноз Отдела народонаселения

Секретариата ООН, выполненный

для России, численность населения



Если ничего не предпринимать, то с учетом того, что **сегодня в России** ежегодно умирает в 2 раза больше людей, чем рождается, то уже к 2010 г. будет умирать в 3 раза больше, к 2015 г. - в 4 раза, к 2019 г. - в 5 раз, к 2022 г. — в 7 раз, к 2036 г. - в 10 раз, **а к 2048 г. - в 15 раз больше.** **Сделайте вывод:** Демографическ в России на сегодняшний день является самой серьезной и актуальной проблемой, которая требует немедленного решения.

# Что же происходит в стране с численностью населения?

---

- ◎ Снижение численности населения происходит в основном из-за естественной убыли населения
- ◎ **Депопуляция - длительное превышение числа умерших над числом родившихся.**
- ◎ В течении 90-х годов естественная убыль в России выросла с 210 тысяч в 1992 году



# Естественный прирост населения

$$E_{\text{пр}} = P - C \quad \text{с.26, п.6-определение}$$

Важнейшими факторами, влияющими на изменение естественного прироста населения, являются рождаемость и смертность.

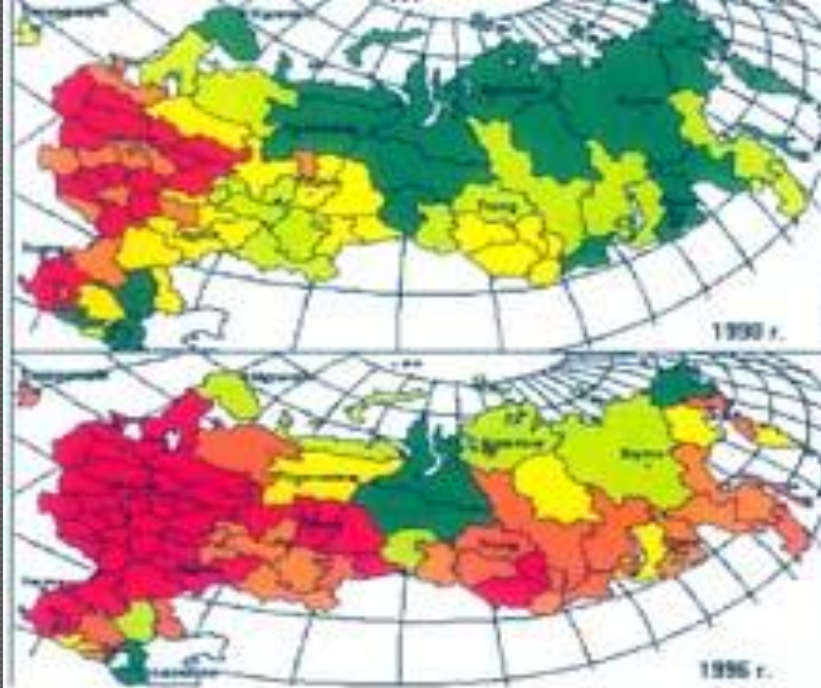
Ес.прирост может быть:

**таблица 6, с.27**

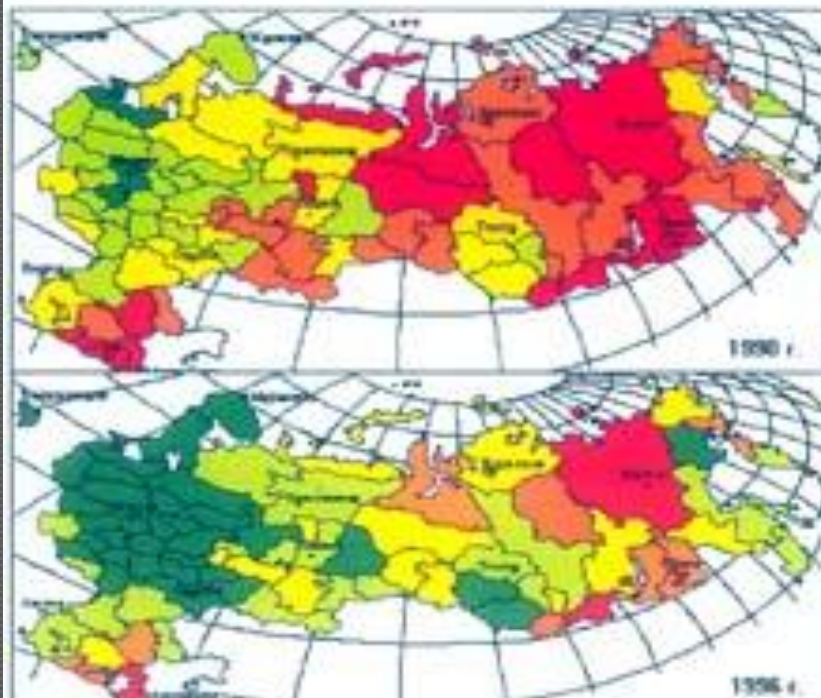
1. Положительным, если  $P > C$

2. Отрицательным, если  $P < C$





Общий коэффициент смертности  
в 1990-1996 гг.



Общий коэффициент рождаемости  
в 1990-1996 гг.



**Выводы по карте:**  
 1) В каких регионах отмечены **максимальные показатели** :

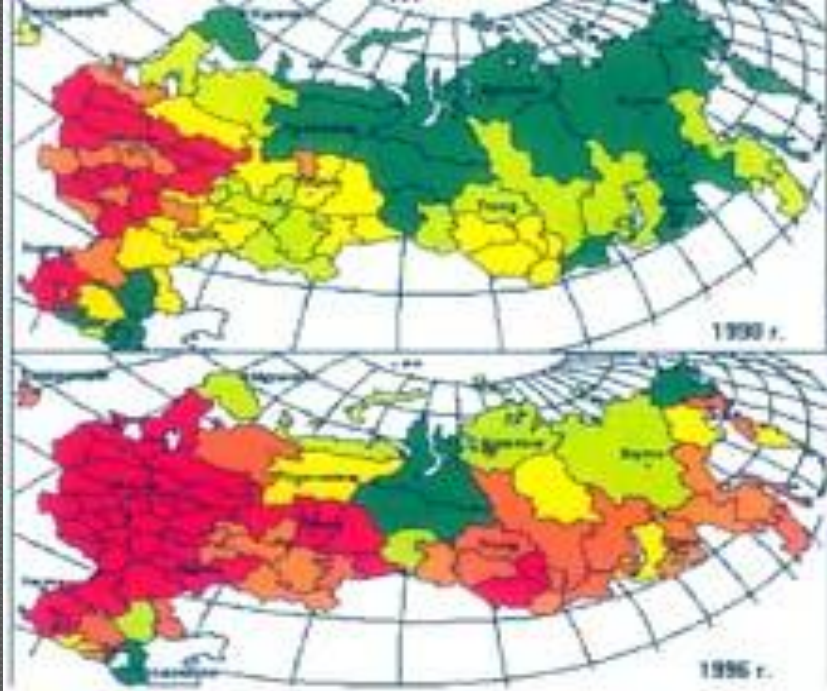
Смертности и рождаемости;

2) В каких регионах отмечены **минимальные показатели**

Смертности и рождаемости;

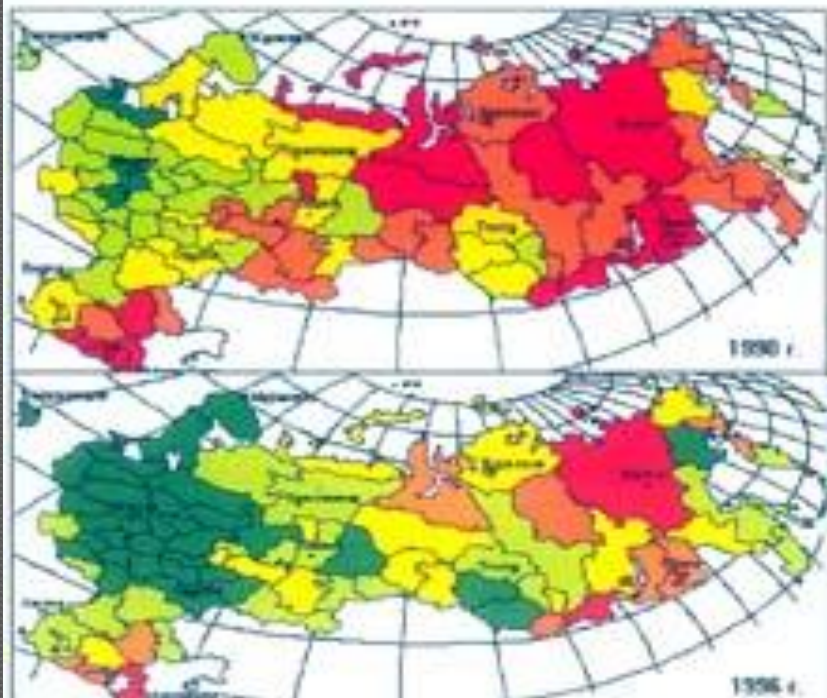
3) **Какими причинами вы это объясните?**





Общий коэффициент смертности  
в 1990-1996 гг.

3,3-8,7
9,1-10,3
10,4-11,9
12,1-12,8
13,0-13,8
13,9-15,2
15,3-19,5



Общий коэффициент рождаемости  
в 1990-1996 гг.

6,6-8,4
8,5-9,7
9,8-11,2
11,3-12,7
12,8-14,1
14,3-16,1
16,3-26,2

в большинстве  
субъектов  
Европейской части  
России

**Максимальные  
показатели  
рождаемости:**

В автономных округах  
и кавказских  
республиках

**3) Какими причинами  
вы это объясните?**



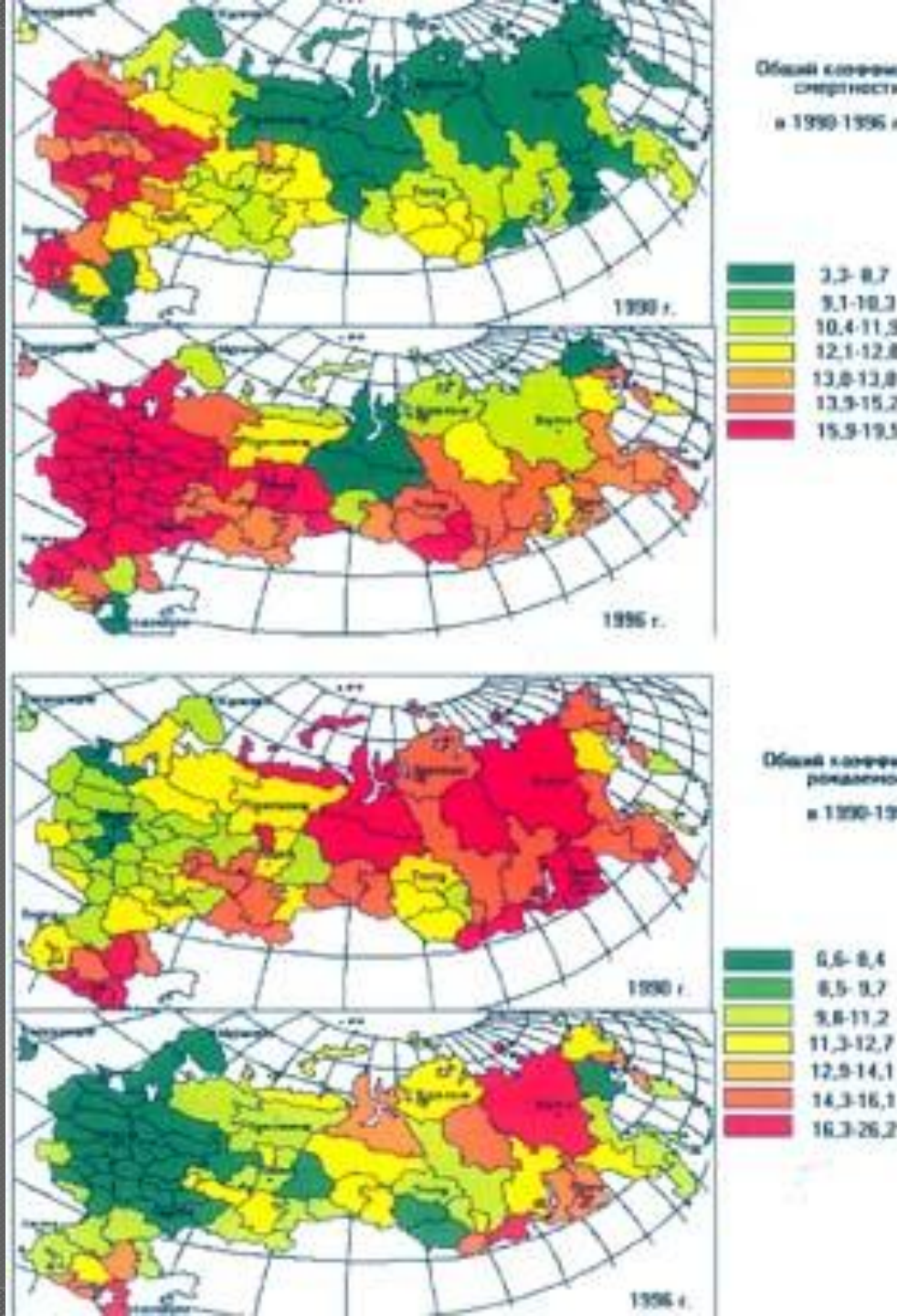
# МИНИМАЛЬНЫЕ ПОКАЗАТЕЛИ РОЖДАЕМОСТИ

В БОЛЬШИНСТВЕ  
СУБЪЕКТОВ  
ЕВРОПЕЙСКОЙ ЧАСТИ  
РОССИИ

МИНИМАЛЬНЫЕ  
ПОКАЗАТЕЛИ  
СМЕРТНОСТИ

В автономных  
округах и кавказских  
республиках

**Чем вы можете это  
объяснить?**





## Факторы:

- **ухудшение репродуктивного здоровья женщин;**
- **откладывания рождений из-за неблагоприятной экономической ситуации;**
- **низкие детские пособия;**

## 13 причин убывания населения по данным РИФ:

- ⊙ 1. Не раскрылся парашют - 250 чел.в год
- ⊙ 2. СПИД - 1000 человек
- ⊙ 3. «Дедовщина» в армии - 2000 человек
- ⊙ 4. Передозировка наркотиков - 3500 чел.
- ⊙ 5. Гепатит - 10 000 человек
- ⊙ 6. Врачебная ошибка - 18 000 человек.
- ⊙ 7 Домашнее насилие: - женщин - 14 000 чел. и мужчин - 9 000 человек
- ⊙ 8. ДТП - 30 000 человек
- ⊙ 9. Убийства - 32 000 человек
- ⊙ 10. Онкология - 50 000 человек
- ⊙ 11. Экология (дети) - 250 000 человек
- ⊙ 12. Курение - 30 000 человек
- ⊙ 13. Суйцид - 60 000 человек.



# **Основные социально-экономические последствия:**

- **ухудшение геополитического положения России; (1/6 часть суши и 2% населения мира)**
- **снижение численности населения России на фоне роста населения большинства соседних стран; (неукомплектованность армии)**
- **старения населения приведет к**

# Меры по решению демографического кризиса.

Улучшение образа жизни населения за счёт государственных социально-экономических мер:

- Увеличение общих расходов на здравоохранение,

- Достойная оплата труда,

- Изменения соотношения интересов и приоритетов в экономической политике – создание благоприятных условий для самореализации всех классов и социальных групп.

- Социальная стабильность и



# Домашнее задание

---

- Параграф 6

- Эссе на тему:

«Чем грозит России ее дальнейшее  
вымирание и как его остановить?»»