

# Чудеса природы на исторических землях

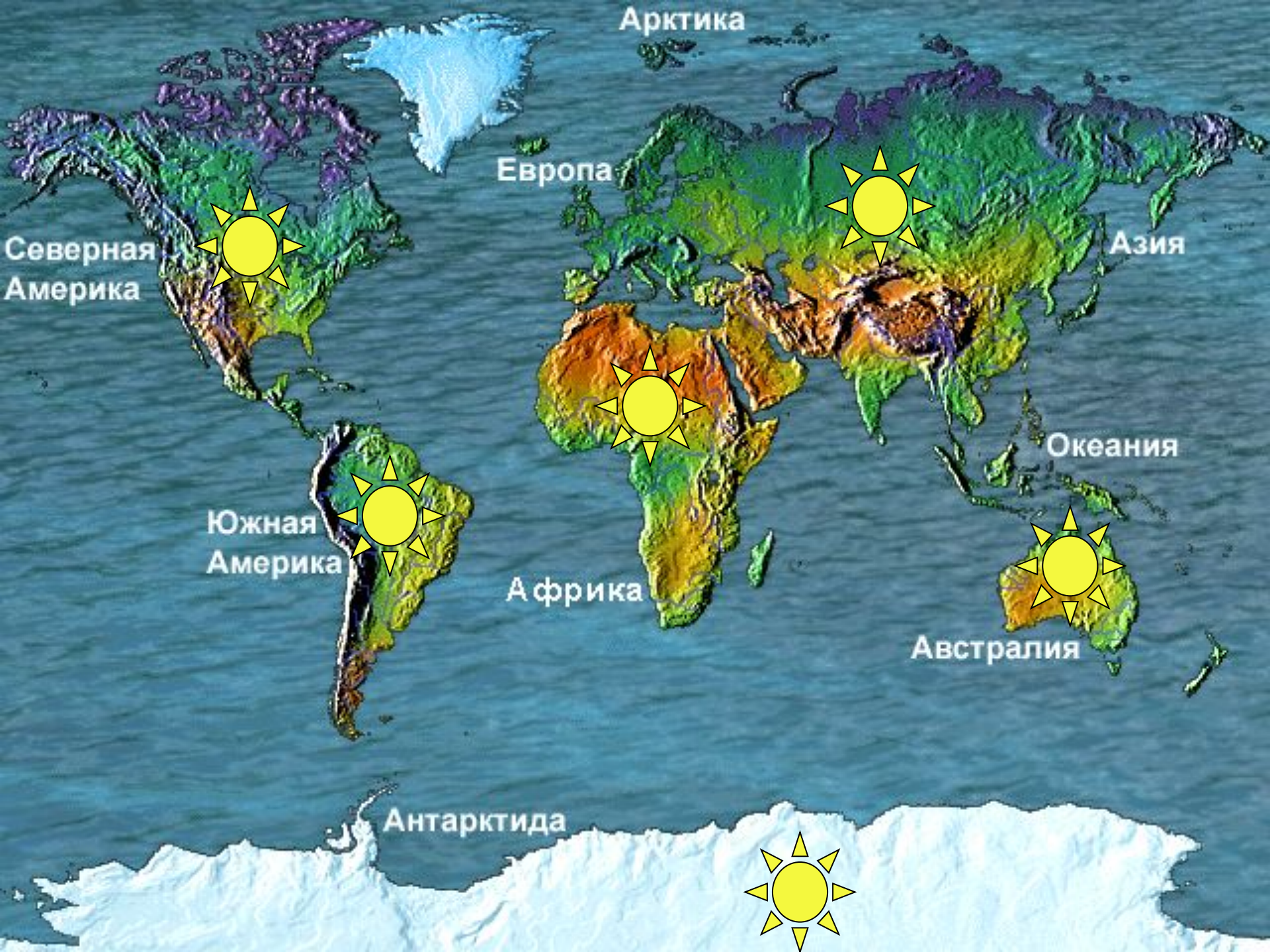
Проект выполнили  
ученицы 7 «А» класса  
Красненко Анастасия  
Пашкова Анна  
Шихова Анна

Цель работы: найти и представить в виде презентации перечень наиболее интересных и загадочных достопримечательностей материков мира.

Задачи:

- 1) изучить и проанализировать особенности природы материков Земли;
- 2) выделить наиболее интересные и загадочные достопримечательности материков, каждого из них;
- 3) создать учебное пособие-список «чудес» каждого материков с описанием;
- 4) составить наглядную презентацию для демонстрации.





Арктика

Европа

Северная Америка

Азия

Южная Америка

Африка

Океания

Австралия

Антарктида





**Водопад  
Виктория**



**Национальные  
парки «Гремящий  
Дым» и «Водопад  
Виктория»**

# Африка



**Килиманджаро**



**Озеро Чад**



**Пустыня  
Намиб**



Викторiя - водопад на реке Замбези в Южной Африке. Ширина водопада — примерно 1800 метров, высота — 128 метров. Водопад представляет собой необычайное зрелище — узкую пропасть, в которую падает вода.

Шотландский исследователь Дэвид Ливингстон назвал его в честь королевы Виктории. Водопад Викторiя является одной из главных достопримечательностей Южной Африки, относится к Всемирному наследию ЮНЕСКО.

Национальный парк Килиманджаро был основан в 1973 году и сейчас занимает 756 кв. км. Подножие горы находится на высоте 1829 м над уровнем моря. При такой высоте Килиманджаро является самой высокой африканской горой и самой высокой вершиной в мире, по которой можно погулять. Диаметр основания составляет целых 60 километров. Национальный парк Килиманджаро был включен в Список всемирного наследия в 1987 г.



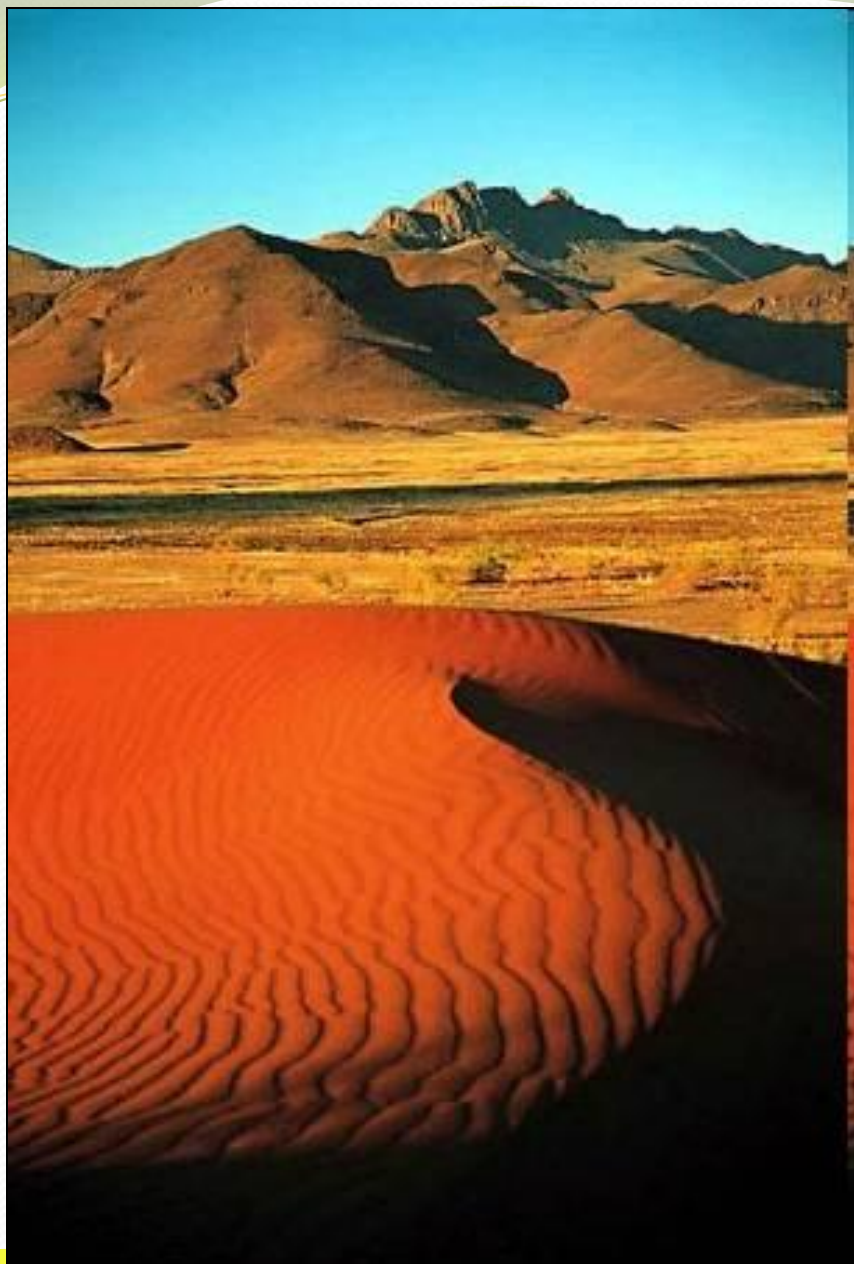




Озеро Чад (по-арабски Бар-эс-Салам) — бессточное реликтовое озеро, находится в центральной Африке. Поверхность озера не постоянна: занимая обыкновенно около 27 тыс. кв. км, озеро в дождливое время года разливается до 50 тыс., а в сухое — сокращается до 11 тыс. кв. км.

Национальные парки — «Гремящий Дым» в Замбии и «Водопад Виктория» в Зимбабве. Оба национальных парка являются небольшими, они охватывают площадь 66 и 23 квадратных километра соответственно. Национальные парки содержат богатую дикую природу, включая значительные поселения слонов и жирафов. Река содержит большое поселение гиппопотамов. В национальном парке «Гремящий Дым» также проживают два белых носорога, которые были завезены туда из Южной Африки.





Пустыня Намиб отличается такой сухостью, что обитающие в ней растения и животные вынуждены были развить специфические биологические механизмы, отвечающие местным условиям. Одно из растений вельвичия встречается только в пустыне Намиб. Вельвичия кажется нечувствительной к засухе; за несколько безводных лет кончики ее кожистых листьев могут подсохнуть, но первые капли дождя возвращают им зеленый цвет и дают возможность расти. Она может просуществовать несколько лет на запасах воды, поглощенных из земли в более влажный год.







**Амазонка**

**Водопад  
Анхель**

**Южная  
Америка**



**Аконкагуа**



**Пещеры  
Гуахаро**



**Игуасу**

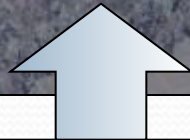




Официальная высота водопада была определена обзором Национального Географического Общества в 1949 году. Водопад – это одна из главных достопримечательностей Венесуэлы. Высота водопада является настолько большой, что перед попаданием на какой-либо стадии в основание водопада, вода разбивается сильными ветрами и превращается в туман. Водопад Анхель стекает с плосковерхого плато, Ауйан-Тепуй, в так называемый каньон Дьявола на 979 метров ниже.

Амазонка - самая многоводная река в мире. Ежегодно она сбрасывает в океан больше воды, чем все реки России, вместе взятые. По своей длине Амазонка уступает только Нилу. Площадь бассейна реки (7 млн. кв. км.) примерно равна площади Австралии. Таким образом, река собирает воду с огромной территории, где выпадает большое количество осадков (2000 - 3000 мм.).

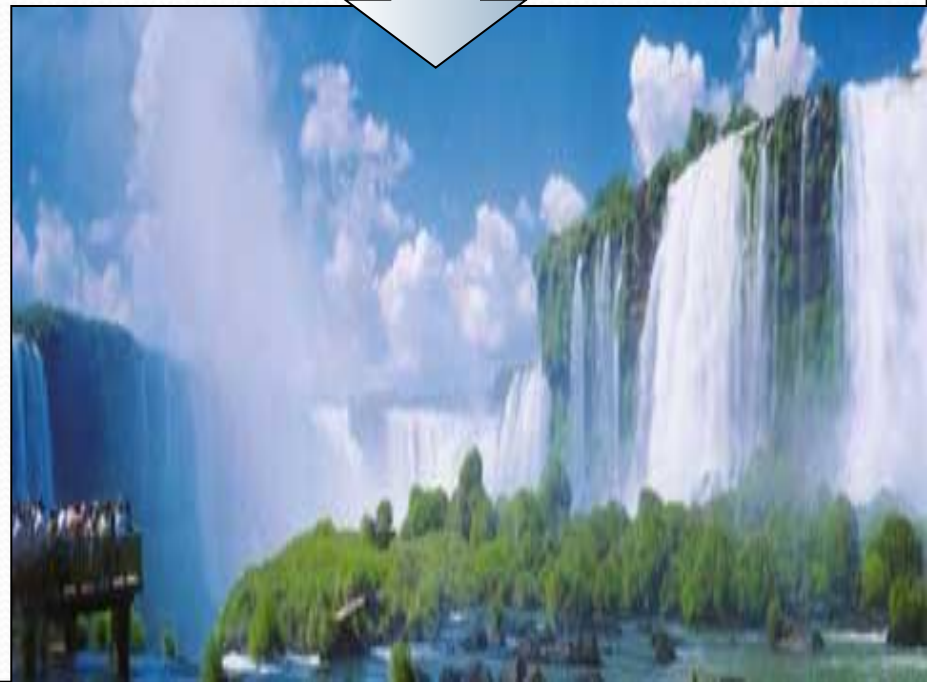
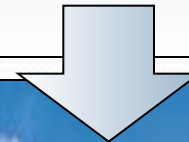




**Аконкагуа** — самый высокий в мире потухший вулкан. Высота 6962 м. Является высшей точкой Американского континента, Южной Америки, западного и южного полушарий. Происхождение названия горы точно неизвестно, существующие выводят его из арауканского языка - «Каменный страж».

Гора возникла при столкновении тектонических плит Наска и Южно-Американской.

Водопад Игуасу - один из самых больших в мире и самых известных водопадов. Посещение водопада и контакт с дикой природой, зрелище вод пробуждают эмоции, которые многие надеются испытать хотя бы раз в жизни. Водопад Игуасу - одна из самых больших мировых достопримечательностей. Это самый ужасающий и загадочный из всех 275 водопадов в каскаде Игуасу - самой большой группе водопадов на планете.







Пещерная система Гуахаро в венесуэльских горах Карипе была открыта в 1799 году Александром Гумбольдтом. При входе в первую пещеру, известную как Галерея Гумбольдта, вас оглушают пронзительные крики птиц размером с голубя, число которых может достигать 15000 особей. Это самая большая из известных в мире колоний гуахаро. Они устраиваются на насесты и гнездятся здесь, в темноте, однако вечером покидают пещеры, отправляясь на поиски фруктов в окружающий лес. Питаются гуахаро преимущественно копррой, а семена, которые попадают на дно пещер вместе с пометом, служат пищей целой экосистеме пещерных сверчков, пауков, многоножек, крабов и крыс. Часть семян прорастает, и в результате во тьме пещер вырастают и умирают миниатюрные леса из тонких побегов кокосовой пальмы.





**Долина  
Смерти**



**Озеро  
Морейн**

**Северная  
Америка**



**Национальный  
Парк « Олимпик»**

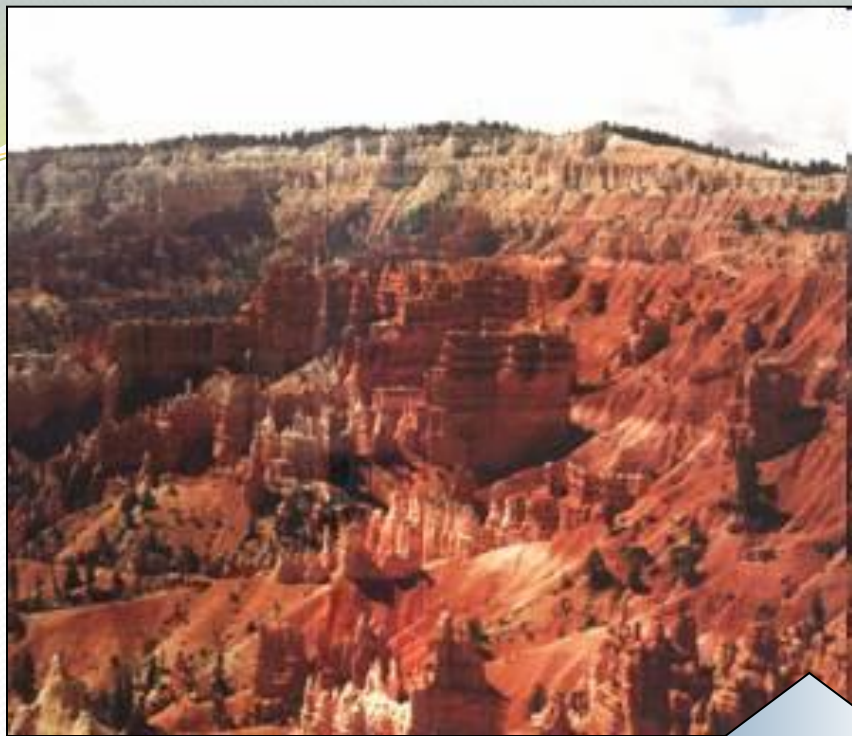


**Водопад  
Ниагарский**



**Окаменелый  
лес**





Озеро появилось в результате сдвига большого фрагмента горной породы. Его изумительный, переливчатый синий цвет создают мелкие частицы ледникового тила, также известные под названием «горная мука». Они попадают в озеро летом, вместе с талыми водами ледников, расположенных высоко в горах. Частицы поглощают все цвета видимого спектра, за исключением синего, который отражают. Это прекрасное сверкающее озеро называют «Сокровищем Скалистых гор». Эти места являются частью Национального парка «Банфф».

Один из самых необычных национальных парков США - **"Окаменелый лес"**, расположенный в самом сердце Аризоны, недалеко от города Холбрук. Это волшебная страна, где можно увидеть чудесные деревья из... камня. 220 миллионов лет назад здесь жили динозавры и росли гигантские (высотой более 30 метров) деревья, в поперечнике достигавшие двух метров.



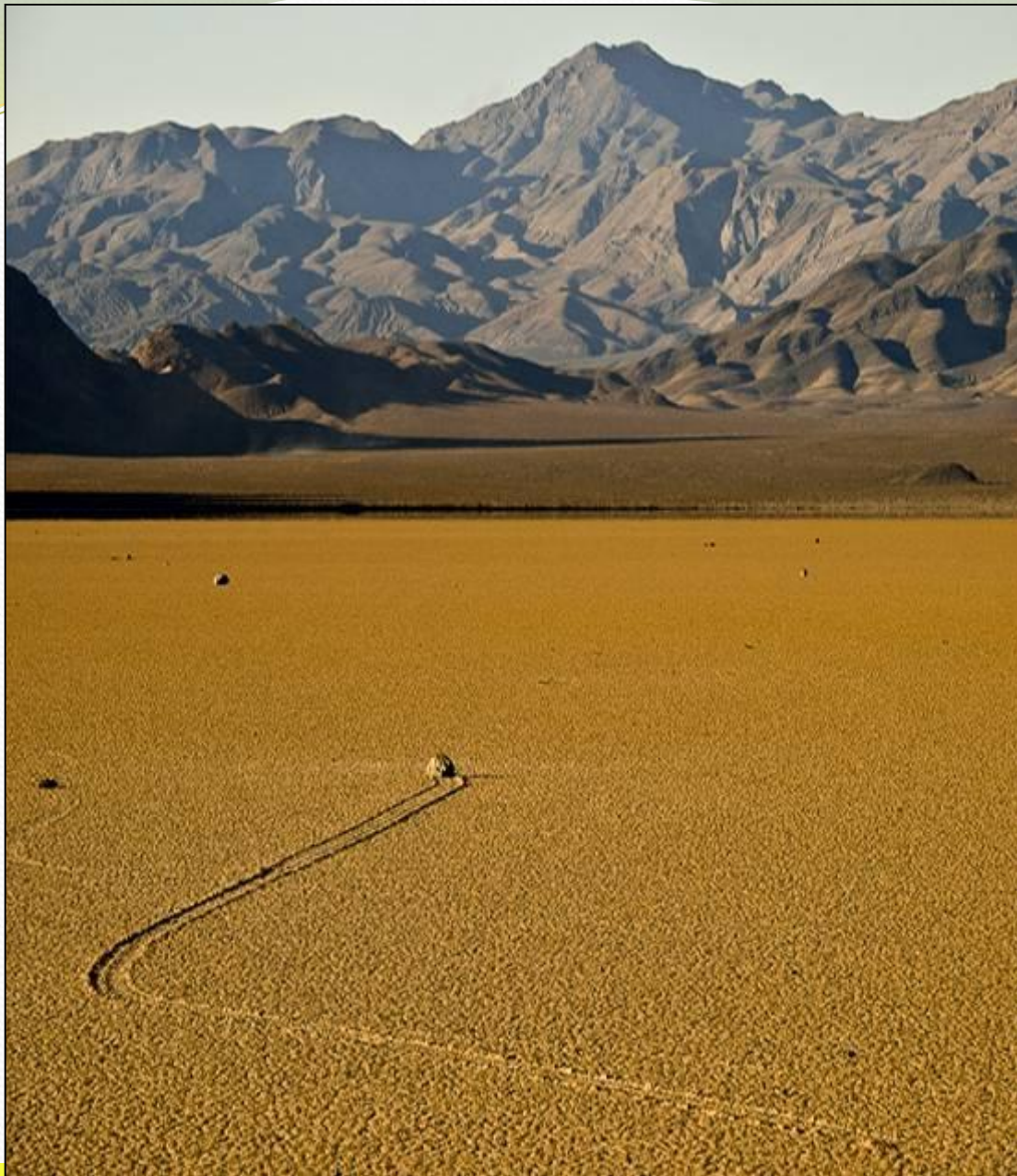


**Национальный парк Олимпик** расположен в северо-западной части США и является природным украшением штата Вашингтон. Общая площадь парка 350 000 гектаров. Особенностью этого парка является широкое разнообразие естественных природных ландшафтов. Здесь и озера, дождевые леса и обширные альпийские луга, и нетронутые человеком густые леса, и горы с заснеженными вершинами.

Ниагарский водопад - одно из чудес света – расположен на юге-востоке Канады, в штате Онтарио. Ниагарский водопад у самого уступа делится островом Goat (Козьим островом - когда-то там водились дикие козы) на два потока: левый - канадский - шириной 914 м и правый - американский - шириной 305м. На самом деле, Ниагарский водопад - это несколько водопадов на реке Ниагара. Ночью водопады подсвечиваются разноцветными прожекторами с канадской стороны.







**Национальный Парк Долина Смерти** расположен к юго - восточной части горного хребта Сьерра-Невада в штате Калифорния. Он является самым большим парком в США, его площадь составляет 13,518 кв км. В 1933 году "Долина Смерти" была объявлена национальным памятником, а в 1994 году она получила статус Национального парка и территория парка была расширена, включив в себя ещё 500 тысяч гектаров земли. Парк является самой низкой точкой на территории Северной Америки и имеет самый сухой, жаркий климат среди национальных парков Соединённых Штатов. Температура воздуха достигает до 40°С. Самый лучший период для посещения долины с ноября по апрель.



**Остров  
Валаам**



**Вулкан  
Везувий**

# Евразия



**Эверест**



**Байкал**



**Долина  
гейзеров**





Везувий (итал. Vesuvio) — действующий вулкан на юге Италии возле Неаполя. И хотя его высота более чем в два раза меньше высоты Этны - всего 1277 метров, а диаметр кратера равен примерно 750 метрам, именно он считается самым знаменитым вулканом. Извержение Везувия полностью уничтожило Помпеи.

Расположенный в центральной части озера, где находятся самые большие глубины Ладоги, Валаам встает со дна озера громадной каменной скалой. Кажется, что это единый большой остров. На самом же деле он состоит из множества островов, самый большой из которых — Валаам, давший название всему архипелагу. Валаам отличается уникальным сочетанием природы, образующим здесь органичное единство. Суровые скалы соседствуют с благоухающими садами, бурная Ладога — с тишайшими внутренними озерами.





В озере Байкал заключается 1/5 часть всех мировых запасов пресной воды. Площадь озера небольшая, его приблизительная длина составляет 635 км, а ширина 48 км. Отличительной особенностью озера является его необычайная глубина - 1640 м. В Байкале около 23 000 км<sup>2</sup> воды, - это больше, чем общий объем Великих озер, расположенных на севере Америки. Озеро очень древнее, оно сформировалось около 20 млн лет назад, в месте разлома земной коры.



**Долина гейзеров** — это геотермальный заповедник на Камчатке в долине реки Гейзерной, впадающей в Кроноцкий залив Тихого океана, часть Кроноцкого государственного биосферного заповедника. Долина гейзеров — вулканический каньон шириной всего около двух километров и длиной чуть более четырёх. В настоящее время часть долины засыпана крупным оползнем.





**Джомолунгма, Эверест или Сагарматха** — высочайшая вершина земного шара высотой по разным данным 8844,43 или 8848 или 8850 м, находится в Гималаях. Расположена на границе Непала и Китая (Тибетский автономный район), однако сама вершина лежит на территории Китая. Имеет форму пирамиды; южный склон более крут. С массива во все стороны стекают ледники, оканчивающиеся на высоте около 5 тыс. м. На южном склоне и рёбрах пирамиды снег и фирн не удерживаются, вследствие чего они обнажены. Частично входит в состав национального парка Сагарматха (Непал).

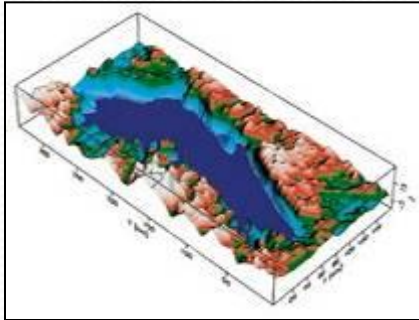




**Сухие долины**



**Морской лед Антарктики**



**Озеро Восток**

**Антарктида**

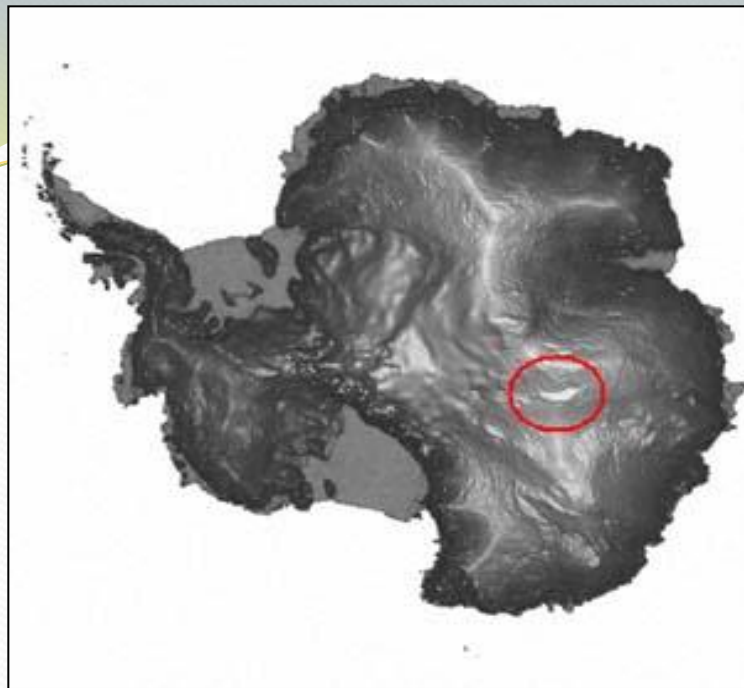


**Морской лед и пингвины**



**Гора Эребус**





Одно из географических открытий второй половины 20-го века - озеро Восток по сию пору остается полностью вне досягаемости человека. Это незамерзающее озеро, толщей льда полностью отрезано от прямых контактов с солнцем, ветрами и с жизнью на поверхности, причем, по некоторым подсчетам, озеро находится в изоляции около 14 миллионов лет. Найденные бактерии, по-видимому, обитают в горячих источниках на дне озера, используя для своей жизнедеятельности только неорганические соединения — водород, углекислый газ, тиосульфаты.

Сухие долины - огромные впадины с крутыми склонами, выработанные давно покинувшими их ледниками. Снега на большей части Антарктиды выпадает очень мало. В Сухих долинах (Тейлор, Райт и Виктория) годовая норма осадков всего 25 мм, но даже эти редкие снежинки выдуваются отсюда ветром и испаряются благодаря солнечному теплу, поглощаемому голыми темными камнями. В каждой долине встречаются любопытные соленые озера.



Южной зимой ледяной щит Антарктики увеличивается до 20 млн км<sup>2</sup>, образуя площадь больше самого континента. Этот ледяной пласт представляет собой самое значительное природное явление по своему влиянию на климат земного шара. Он поглощает до 80% солнечного излучения ограничивая количество тепла, распределяемого между океаном и атмосферой.



**Вулкан Эребус** - вулкан в Антарктиде, самый южный действующий вулкан на Земле. Высота — 3794 м, расположен на острове Росса, где имеется еще 3 других потухших вулкана. Эребус был открыт в 1841 г. полярным исследователем сэром Джеймсом Кларком Россом (чьи корабли носили имена Эребус и Террор). Постоянная активность вулкана наблюдается с 1972 г. В кратере вулкана имеется лавовое озеро.





Зимой средняя температура составляет  $-20^{\circ}\text{C}$ , а порывы ветра во время снежной бури достигают  $200\text{ км/ч}$ . Несмотря на это, на морском льду стоят сотни пингвинов.





**Скала  
Улуру**



**Большой  
барьерный риф**

**Австралия**



**Озерный  
район  
Вилландра**



**Национальный парк в  
Синих Горах**



**Остров  
Фрейзер**



**Улуру́** — сформировавшаяся около 680 миллионов лет назад 348-метровая оранжево-коричневая скала овальной формы. Расположена на севере Австралии. Её длина составляет 3,6 км, ширина — около 3 км, а основание изрезано пещерами, украшенными древними наскальными рисунками и резьбой по камню. Некогда в центре континента возвышался горный массив, представляющий собой остров посреди озера Амадис. Продукты разрушения горных пород откладывались на дне водоёма, сформировав скалу, которая по внешнему виду напоминает лежащего на боку гигантского слона.



Большой барьерный риф — самый большой по площади объект Всемирного наследия. Его протяженность превышает 2000 км. По площади он превосходит многие страны мира, например, Италию. Это самая известная охраняемая морская акватория в мире. Предмет охраны — уникальное разнообразие фауны (1500 видов рыб, 4000 видов моллюсков), связанное с крупнейшим в мире коралловым рифом, представляющим собой систему из 2800 отдельных рифовых образований и множества мелких островов.

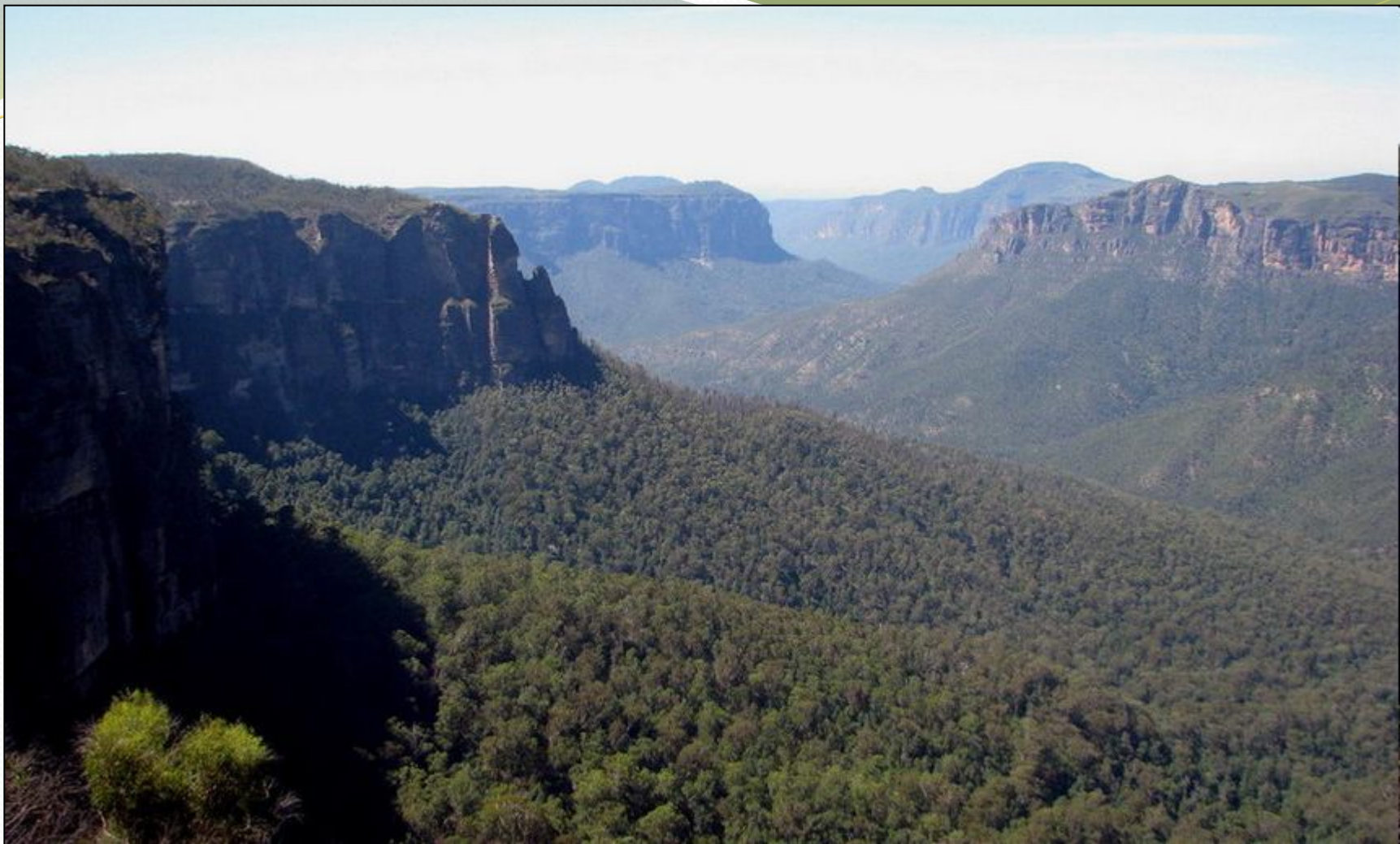


В регионе представлена система озер (пять больших и 14 связанных с ними малых), сформировавшихся более 2 млн. лет тому назад. Озера давно высохли и их плоские днища покрыты сейчас солончаковой растительностью, низкорослыми кустарниками. В этом полупустынном ландшафте много песчаных дюн, формы которых отражают господствующие направления ветров. Встречаются также эвкалиптовые редколесья.

Остров Фрейзер. Этот остров, достигающий 120 км в длину — дважды крупнейший: во-первых, на восточном побережье Австралии, а во-вторых, крупнейший песчаный остров в мире. Последнее обстоятельство вкупе со связанными с ним природными феноменами и предопределило место этого уникала в Списке объектов Всемирного наследия. В числе особых достоинств острова — его особая красота.







Большие Голубые горы это захватывающие дух виды, массивные столовые горы, отвесные скалы, недоступные долины и каньоны, изобилующие всеми формами жизни водно-болотные угодья. Сюда едут для того чтобы увидеть настоящую каноническую природу Австралии, одним из самых представительных символов давно и по праву стал эвкалипт.

**Берегите**

**природу**

**Земли!**

