

# ДЕМОГРАФИЧЕСКАЯ ПРОБЛЕМА

# Демографические процессы современности:

---

- • демографический взрыв;
- • разнонаправленность демографических процессов разных регионов мира;
- • угроза депопуляции некоторых народов;
- • старение населения некоторых стран;
- • увеличивающаяся доля бедного населения.

# демографическая проблема

## убыль населения

### причины:

-Естественная убыль населения (перевес смертности над рождаемостью):

- Высокий уровень социально-экономического развития
- Высокий уровень урбанизации
- Изменение статуса женщины, эмансипация
- Последствия войн и военных конфликтов, терроризм.
- Производственный травматизм; техногенные катастрофы
- Смертность от болезней: СПИД, рак и т.д.
- Природные катастрофы: извержение вулканов, цунами, землетрясения и т.д.

### - Эмиграция

переселение из одной страны в другую по экономическим, политическим, личным обстоятельствам. Указывается по отношению к стране, из которой эмигрируют.

## перенаселение

### причины:

-Снижение уровня смертности:

- Использование достижений современной медицины для борьбы с эпидемическими заболеваниями
- улучшение санитарной культуры

-Повышение рождаемости:

- Невысокий уровень урбанизации
- Своеобразный общественный уклад, религиозные обычаи, поощряющие многодетность
- Подневольное положение женщин, ранние браки

### -Иммиграция

въезд населения одной страны в другую на временное или постоянное проживание. Рассматриваемый по отношению к стране, куда въезжают мигранты. Указывается по отношению к стране, в которую иммигрируют.

# ДЕМОГРАФИЧЕСКАЯ ЯМА

Динамика численности населения России (РСФСР)

Число  
родившихся,  
тыс. человек



Одна «демографическая яма» уже имела место: 1960—1975, когда родителями становились «дети войны».

Из второй «демографической ямы», существенно более глубокой и широкой, Россия выбирается сейчас.

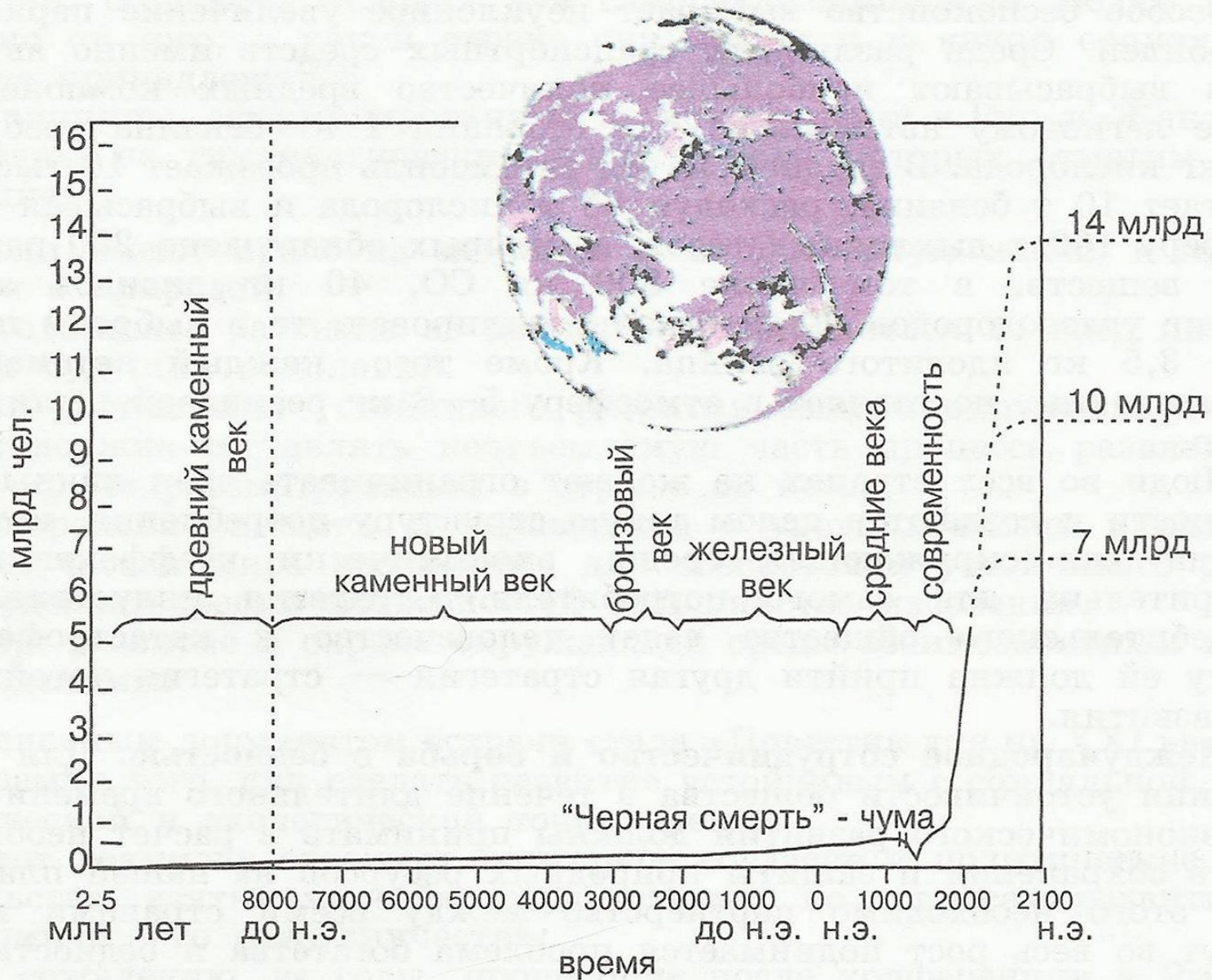
год, среднегодовая  
численность населения,  
тыс. человек

2782	1960 г. 119 906	886
1991	1965 г. 126 749	958
1904	1970 г. 130 252	1131
2106	1975 г. 134 092	1310
2203	1980 г. 138 483	1526
2375	1985 г. 143 033	1625
1989	1990 г. 147 969	1656
1364	1995 г. 148 376	2204
1267	2000 г. 146 597	2225
1457	2005 г. 143 114	2304
1762	2009 г. 141 909	2014

Число  
умерших,  
тыс. человек



# График численности населения



# Демографический взрыв

- это сверхвысокие темпы роста численности населения на определённой территории.

Рост народонаселения в мире (в млн. человек)	
1800 г.	952
1900 г.	1 656
1950 г.	2 557
1960 г.	3 041
1970 г.	3 708
1980 г.	4 441
1990 г.	5 274
2000 г.	6 073
2007 г.	6 605

ЛИДЕРЫ ПО ТЕМПУ РОСТА ЧИСЛЕННОСТИ НАСЕЛЕНИЯ		
Представитель и	численность населения	
	1980 г	2010 г
Азия	2,6 млрд.	4,1 млрд.
Африка	472 млн.	998 млн.
Южная Америка	242 млн.	540 млн.

Демографы прогнозируют, что в 2050 г. население мира приблизится к 9,4 млрд. человек, в том числе в менее развитых регионах будет 8,2 млрд. человек, а в развитых – 1,2 млрд. человек.

# Перенаселение



Перенаселение бывает двух типов:

- ① Когда населения много больше, чем количество ресурсов, необходимых для жизни. Скорость прироста населения превышает скорость экономического роста.
- ② Когда небольшое по численности население использует природных ресурсы в таких масштабах, что возникают значительное загрязнение, деградация окружающей среды и истощение ресурсов.

# Перенаселение

Пятерку самых многонаселенных стран мира составляют:

Китай (1,3 млрд чел.),

Индия (1,1 млрд чел.),

США (297 млн),

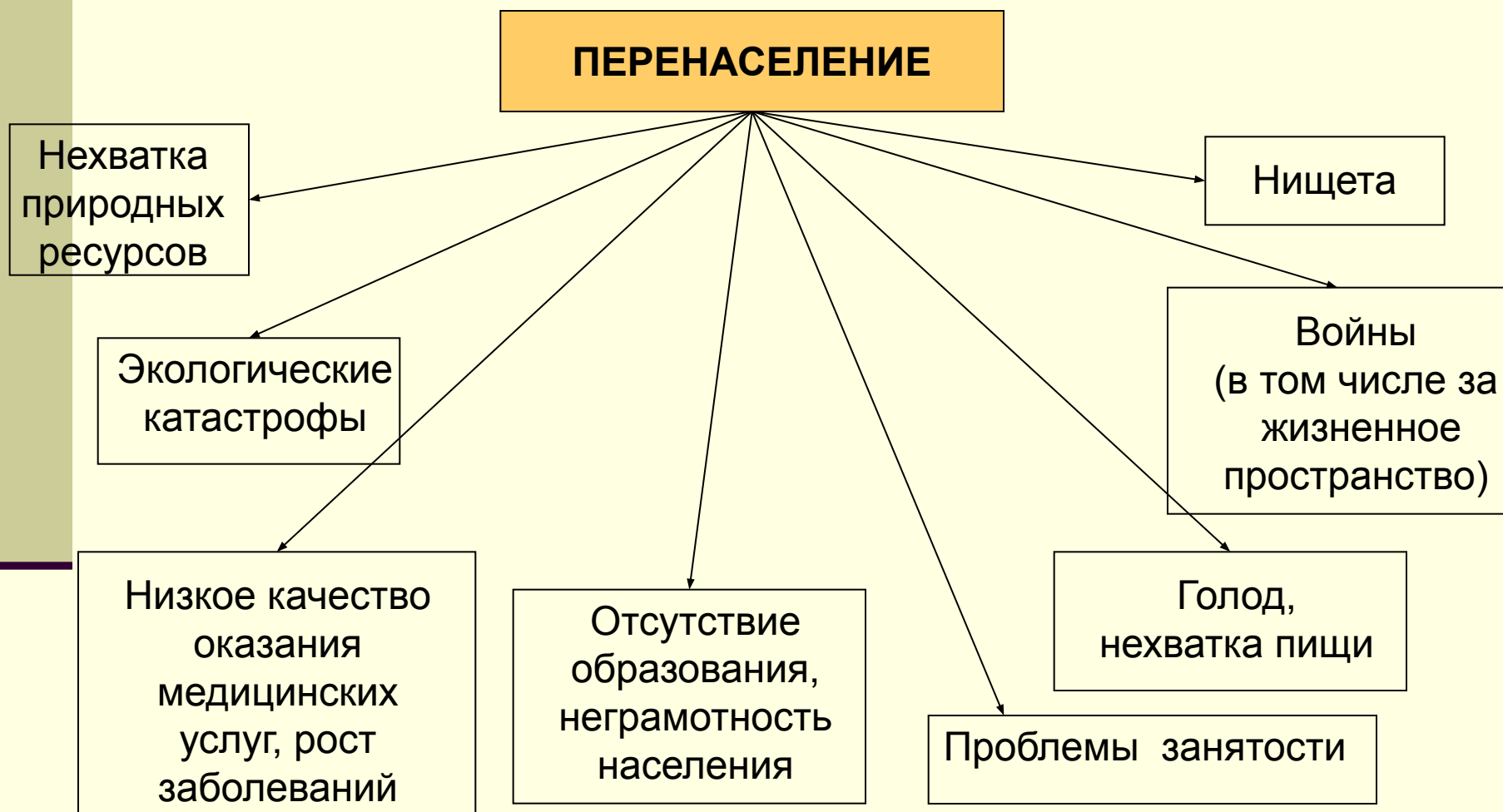
Индонезия (223 млн)

Бразилия (181 млн чел.)





# Острота проблемы



# Китайцы спасаются от жары в собственном “Мертвом море” – аквапарке с соленой водой в округе Дайинг.



# Вид на Каир из иллюминатора самолета.



# Общий вид на ночную Москву.



# Соискатели рабочих мест на ярмарке вакансий в Нанкине, Китай.



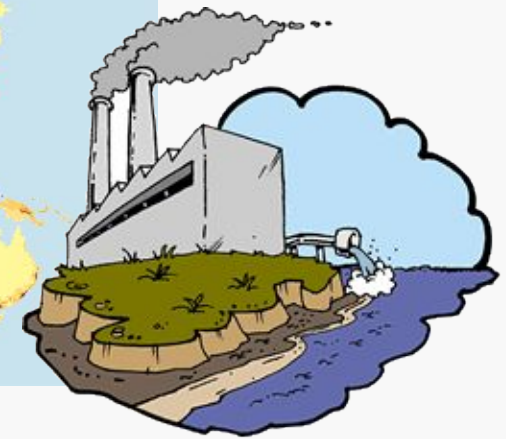
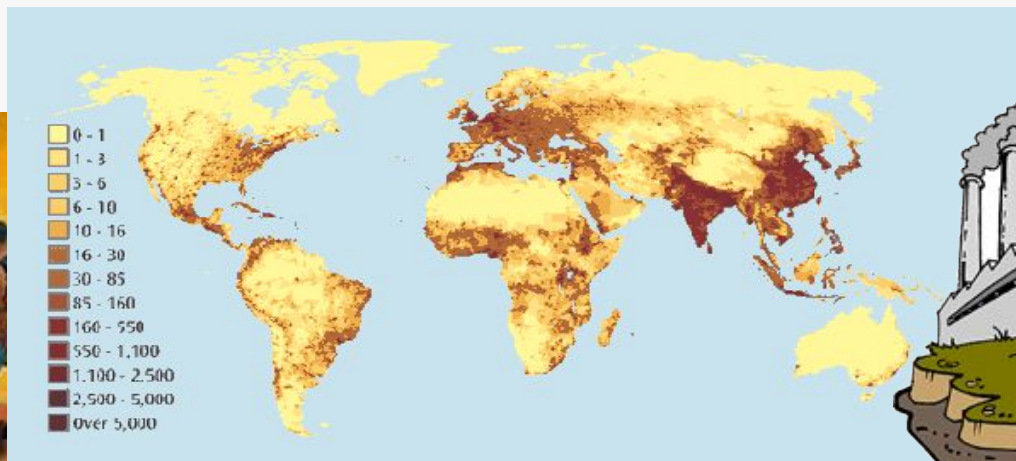
**Мотоциклисты на дороге в час-пик в Тайбэе. На дорогах Тайваня около 8,8 миллионов мотоциклов, скутеров и 4,8 миллионов автомобилей.**



# Индустриально-потребительское общество



Существуют опасения, что непрекращающийся процесс увеличения числа живущих на земле людей, наряду с увеличением промышленного производства и потребления разнообразных природных ресурсов, а также с ростом количества отходов «жизнедеятельности» цивилизации, поставит в ближайшие 100 лет вопрос о выживании человечества в целом.



# Пути решения демографической проблемы (*убыль населения*)

---

- Сохранение и укрепление физического, психического и духовного здоровья нации
- Сохранение и восстановление природных систем: формирование и последовательная реализация единой государственной политики в области экологии, направленной на охрану окружающей среды и рациональное использование природных ресурсов
- Обеспечение государственной поддержки семьи, материнства и детства
- Воссоздание условий для воспитания физически и нравственно здорового поколения
- Создание условий для реализации творческого потенциала молодёжи
- Воссоздание системы профориентации и профподготовки
- Обеспечение заботы о беспризорниках и сиротах



# Пути решения демографической проблемы (*перенаселение*)

---

- **Ограничение рождаемости (внедрение программ «планирования семьи»):**

- законодательное повышение возраста вступления в брак

- разъяснение преимуществ малодетной семьи

- санитарное просвещения населения

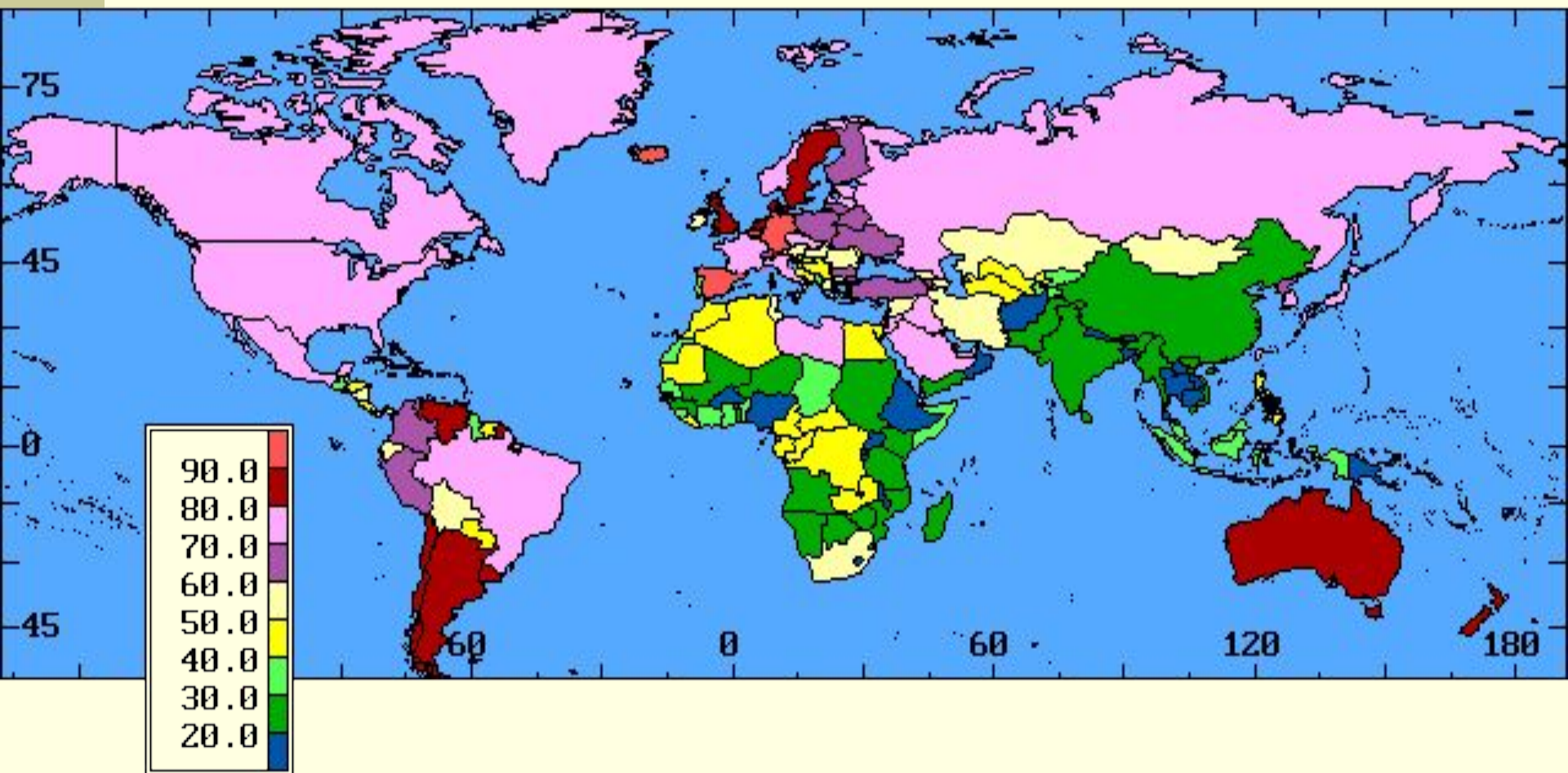
- консультирования по вопросам планирования семьи

- стимулирования малодетности при помощи разного рода экономических и административных мер

- **Колонизация**

То есть заселение пустующих земель

# ДОЛЯ ГОРОДСКОГО НАСЕЛЕНИЯ, %, СЕРЕДИНА 1990-Х ГОДОВ



# Современный мир становится все более урбанизированным

---

К наиболее весомым результатам мирового процесса урбанизации можно отнести:

- приоритетный рост столиц, а также промышленно-портовых и рекреационных центров (центров общемирового значения);
- формирование агломераций;
- развитие еще более крупных форм расселения – мегалополисов.

# Ложная урбанизация

---

- Стремительный рост численности городского населения, не сопровождаемый достаточным ростом числа рабочих мест (в развивающихся странах ).
- Прибывающее в города сельское население пополняет армию безработных, а недостаток жилья вызывает появление неблагоустроенных городских окраин с антисанитарными условиями жизни.

# Субурбанизация (отток населения в пригородные зоны)

---

- Стихийный процесс, способствующий некоторому сокращению населения городских ядер.
- Обуславливает социальное (а в США - расовое) расслоение населения. Из центров переселяется значительная часть состоятельных людей, что обостряет проблемы больших городов, так как сужает налоговую, а значит, и финансовую базу для их реконструкции.
- Первоначально проявляется в возникновении вокруг крупных городов пригородов.



# Субурбанизация (отток населения в пригородные зоны)

---

- Формируются городские агломерации — взаимосвязанные группы поселений (прежде всего городские), объединенные различными видами связей (трудовые, производственные, рекреационные, инфраструктурные и др.) в динамичные системы.
- В качестве «выталкивающих» причин указывают:
  - высокую стоимость хорошей недвижимости в городе,
  - перенаселенность
  - моральный износ жилья в центральных городах
  - острые экологические проблемы
  - высокие местные налоги
  - обострение социальных проблем (рост преступности, концентрация маргинальных групп населения).



# Мегаполис

---

- Наиболее крупная форма расселения, образующаяся при срастании большого количества соседних городских агломераций.
- Впервые термин был применён для обозначения сплошной городской застройки (протяжённостью свыше 1000 км и шириной местами до 200 км) вдоль Атлантического побережья США - связанных между собой агломераций Бостона, Нью-Йорка, Филадельфии, Вашингтона, Балтимора (населением 40 млн человек).



# Основные черты мегалополиса

---

- линейный характер застройки, вытянутой в основном вдоль автомобильных и железнодорожных магистралей (иногда рек или морских побережий);
- общая полицентрическая структура, обусловленная взаимодействием относительно близко расположенных друг к другу крупных городов-центров агломераций, формирующих мегалополис;
- нарушение экологического равновесия между деятельностью человека и природной средой.

# Токуо, Япон

Население: 32,000,000

---



# Manhattan, New York, USA

Население: 21,000,000

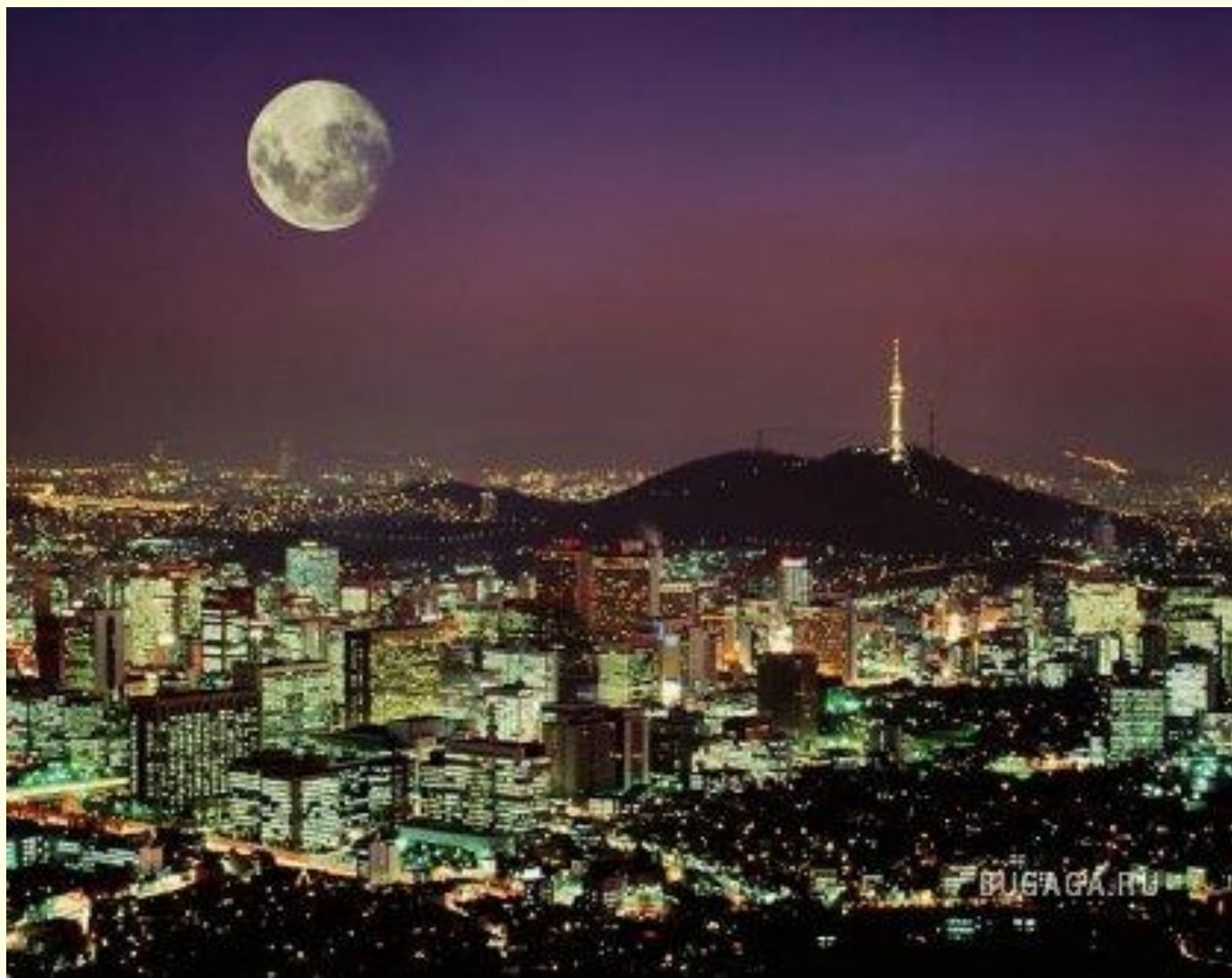
---



# Seoul, South Korea

Население: 20,800,000

---



# Sao Paulo, Brazil

Население: 18,300,000

---



# Shanghai, China

Население: 13,100,000

---



# Бидонвили

- беднейшие районы мегаполисов, рассадники преступности, наркомании, болезней, где толпы обездоленных людей легко превращаются в послушную взрывную силу на службе у авантюристов и обладателей простых утопических проектов общественного переустройства.



## Существуют два отличных вида на перспективе урбанизации как глобального процесса:

---

- процесс урбанизации близок к закату, наступает период деконцентрации, а с ним и «дезурбанизации» (сокращение численности населения крупных городов и их относительного производственного потенциала);
- урбанизация будет развиваться и впредь, но её содержание, формы и пространственные структуры заметно меняются по мере эволюции самого процесса в странах разного типа.





Спасибо за внимание!