

Демографическая ситуация в Михайловском районе

Выполнила:
Ученица 11 класса А
Гачечиладзе Анна
Руководитель:
Буряк
Татьяна Ивановна

Поярково
2009 год

Актуальность темы

Выбор данной темы обусловлен тем, что решение проблем демографии РФ, и, в частности, Михайловского района, является одной из главных проблем на сегодняшний день. Мы думаем, что решение демографических проблем неблагополучия нашего района очень актуально сегодня, и поэтому решили привлечь внимание других людей к этой проблеме.



Цель:

**Дать характеристику
демографической ситуации в
Михайловском районе, как
важном факторе развития
экономики района.**



Задачи:



- 1. Проследить динамику численности населения Михайловского района, и причин обусловивших ее.**
- 2. Выяснить естественный и механический прирост в районе.**
- 3. Выявить уровень безработицы на территории района.**
- 4. Выяснить самую престижную профессию среди школьников.**

Демография – это наука о закономерностях воспроизводства населения в общественно-исторической и социальной обусловленности этого процесса.

Демографическая ситуация – это соотношение смертности, рождаемости и миграционной подвижности населения.

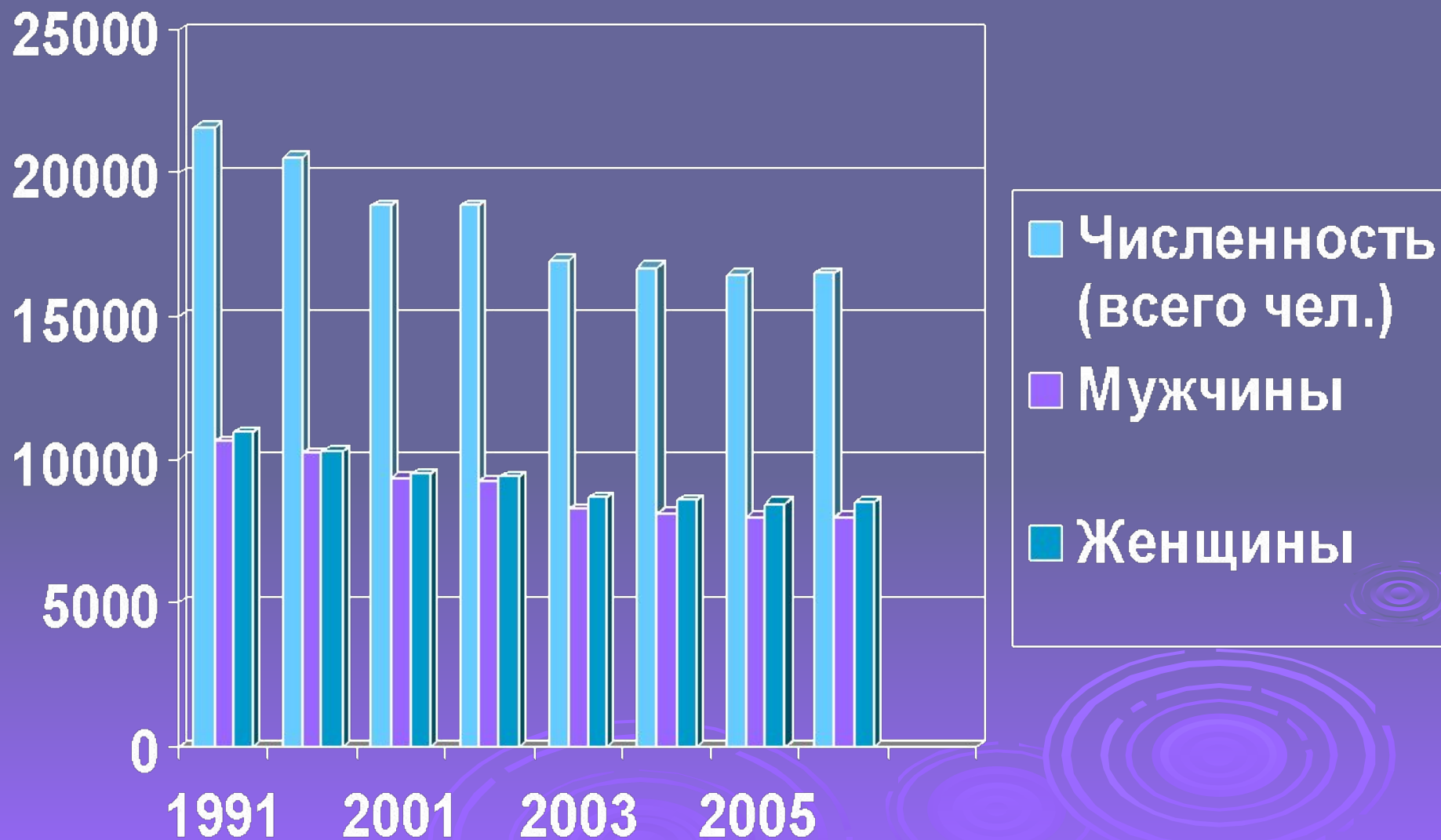
Естественный прирост – это разница между смертностью и рождаемостью населения на данной территории.

Демографическая статистика

| Численность постоянного населения , | 1991 г. | 1996 г. | 2001 г. | 2002 г. | 2003 г. | 2004 г. | 2005 г. | 2006 г. |
|-------------------------------------|---------|---------|---------|---------|---------|---------|---------|---------|
| Человек | 21579 | 20530 | 18860 | 18863 | 16950 | 16707 | 16439 | 16491 |
| В том числе: | | | | | | | | |
| Мужчины | 10647 | 10208 | 9372 | 9246 | 8282 | 8143 | 7976 | 7966 |
| Женщины | 10932 | 10322 | 9488 | 9417 | 8668 | 8564 | 8463 | 8525 |
| В возрасте, лет | | | | | | | | |
| 0 - 6 лет | 3032 | 1943 | 1439 | 1437 | 1379 | 1373 | 1380 | 1417 |
| 7 – 13 лет | 3066 | 3127 | 2194 | 1972 | 1686 | 1541 | 1365 | 1298 |
| 14 – 19 лет | 1832 | 2177 | 2090 | 2124 | 1500 | 1498 | 1515 | 1589 |

Вывод: За 15- летний период в Михайловском районе население уменьшилось на четверть. Это объясняется за счет резкого падения рождаемости на данной территории.

Демографическая статистика



Социологический опрос

С целью выяснения показателей рождаемости нами был проведен социологический опрос среди учащихся 8 - 11 классов. Участники опроса рассказали о своих семьях, мечтах, привычках.

На основании данного опроса мы можем судить о следующих вещах:

1. Среднее кол-во детей в семьях прабабушек, прадедушек - 5 детей.
2. Среднее кол-во детей в семьях бабушки, дедушки - 3 ребенка.
3. Среднее кол-во детей в семьях родителей - 2 ребенка.
4. Среднее кол-во детей в будущих семьях - 1 ребенок.

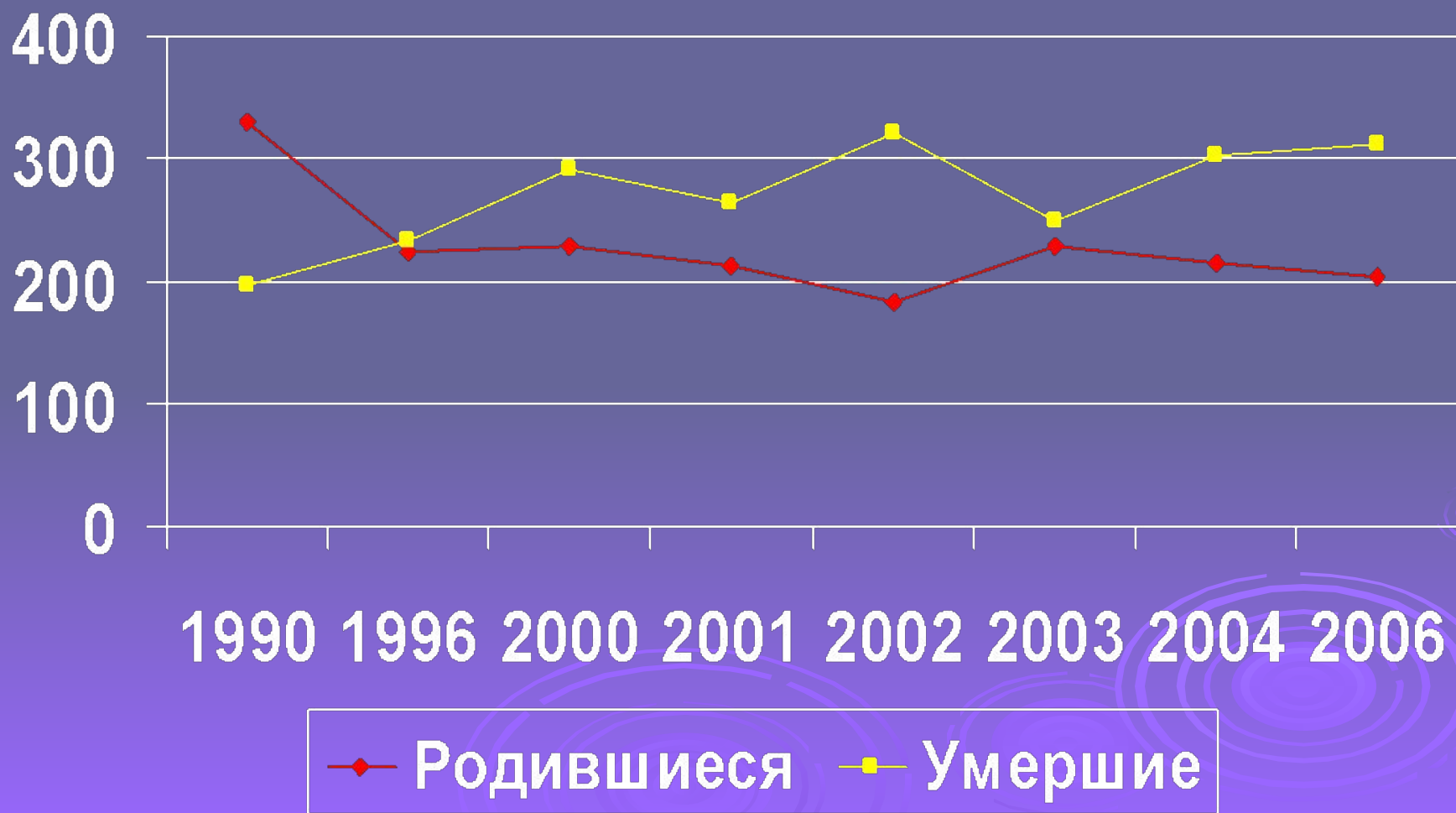


Показатели естественного движения населения

| | 1990 | 1995 | 2000 | 2001 | 2002 | 2003 | 2004 | 2005 |
|---|------|------|------|------|------|------|------|------|
| Постоянное население (Тыс. чел.) | 21,4 | 19,8 | 17,1 | 18,8 | 17,1 | 16,8 | 16,6 | 16,5 |
| Родившиеся за год, чел. | 391 | 224 | 230 | 212 | 183 | 228 | 215 | 204 |
| Умершие за год, чел. | 197 | 233 | 291 | 269 | 321 | 250 | 304 | 313 |
| В том числе в возрасте до 1 года | 10 | 3 | 2 | 9 | 5 | 4 | 2 | 4 |
| Естественный прирост, убыль (-) населения | 194 | -9 | -61 | -57 | -118 | -22 | -89 | -109 |

Вывод: В данной таблице представлены данные, говорящие об убыли населения, т. е. естественный прирост меньше нуля.

Показатели естественного движения населения



В данной таблице мы наблюдали резкий спад рождаемости в 90-е годы – почти в 2 раза!

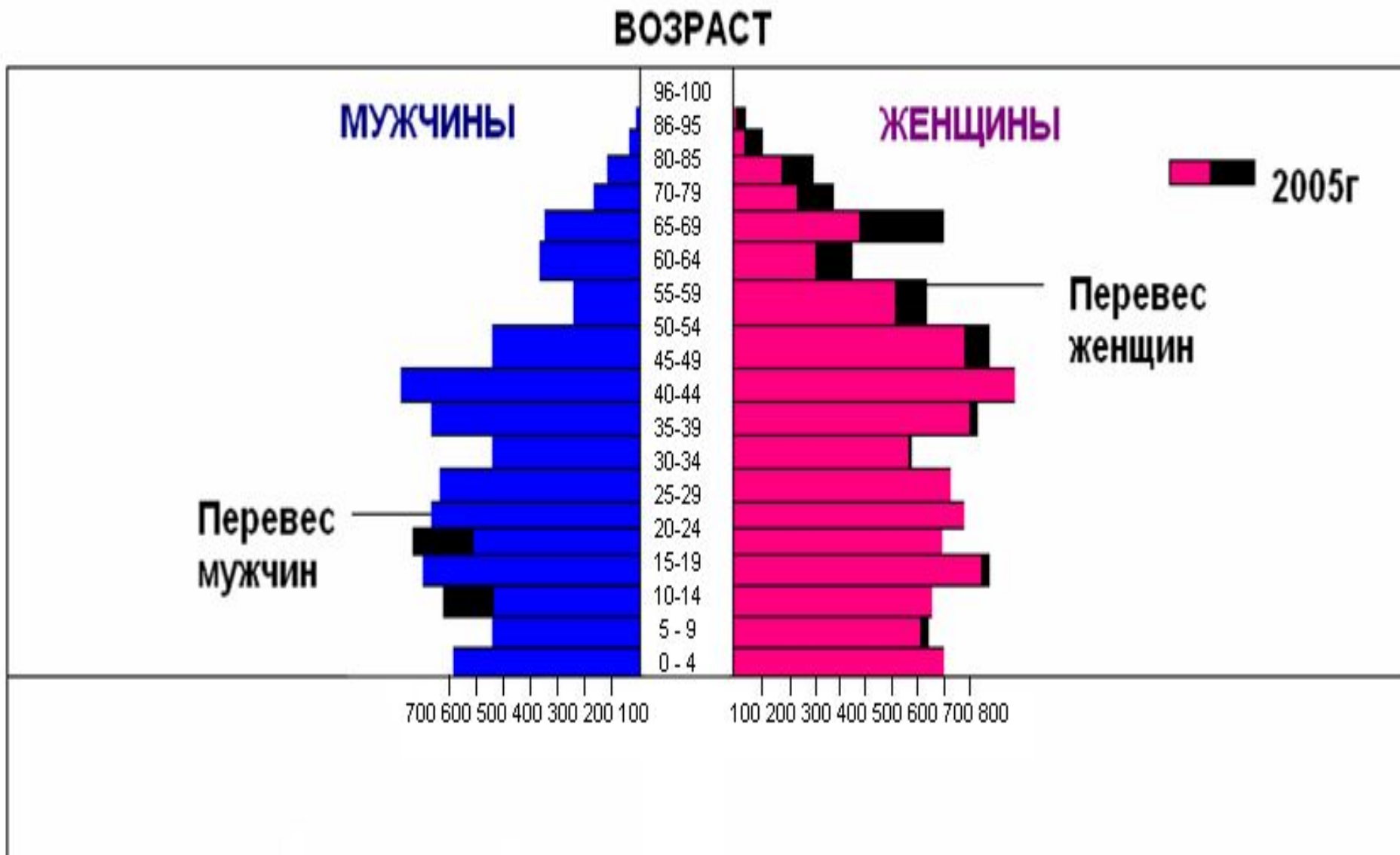
Одна из причин этого заключается в том, что содержание ребенка в наше время требует больших материальных затрат (нижеследующая таблица). Поэтому, мы полностью поддерживаем политику, проводимую правительством, в отношении национальных проектов для молодых семей.



Эти милые хлопоты о ребенке...

| Что нужно малышу | Количество | Материальные затраты (руб.) | | |
|------------------|--------------|-----------------------------|--------------|--------------|
| | | Минимальные | Средние | Максимальные |
| Кроватка | 1 | 2000 | 2500 | 3000 |
| Коляска | 1 | 3000 | 4500 | 5000 |
| Пеленки | 20 | 800 | 1000 | 1200 |
| Распашонки | 10 | 1400 | 1600 | 1800 |
| Ползунки | 20 | 1400 | 1600 | 1800 |
| Бутылочки | 4 | 160 | 200 | 280 |
| Чепчики | 2 | 240 | 320 | 400 |
| Пустышки | 4 | 80 | 100 | 120 |
| Теплый конверт | 1 | 1800 | 2000 | 2200 |
| Подгузники | 500 | 5500 | 6000 | 6500 |
| Градусник | 2 | 80 | 120 | 140 |
| Костюмчики | 10 | 960 | 1200 | 1600 |
| Детское питание | 20 | 2650 | 2800 | 3000 |
| | ИТОГО | 19990 | 25540 | 27040 |

Половозрастная пирамида



Здоровье нации



На вопросы, касающиеся вредных привычек, респонденты дали следующие ответы:

1. Средний возраст, в котором впервые попробовали курить - 7 лет (70 %).
2. Средний возраст, в котором впервые попробовали спиртные напитки - 12 лет (45 %).
3. Средний возраст, в котором впервые попробовали наркотики - 16 лет. (Лишь 1% отвечающих).

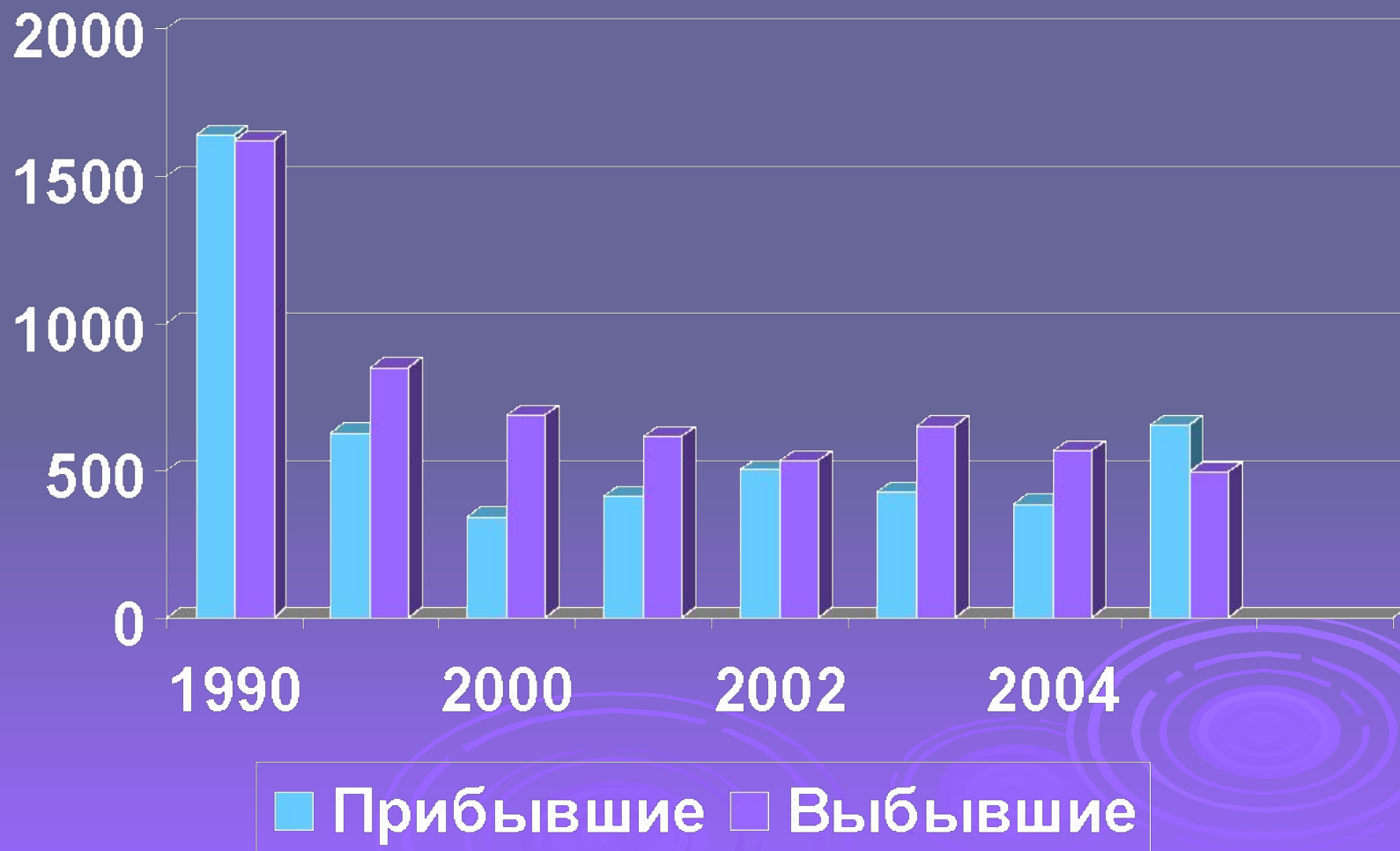
Но при этом все оппоненты знают о вреде, который может нанести наличие таких привычек.

Миграционная подвижность населения

| | 1990 | 1995 | 2000 | 2001 | 2002 | 2003 | 2004 | 2005 |
|---|------|------|------|------|------|------|------|------|
| Число прибывших за год, чел. | 1636 | 625 | 343 | 413 | 504 | 428 | 386 | 654 |
| Число выбывших за год, чел. | 1619 | 849 | 685 | 613 | 534 | 649 | 565 | 493 |
| Сальдо миграции, человек | 17 | -224 | -342 | -200 | -30 | -221 | -179 | 161 |
| Число зарегистрированных браков, единиц | 165 | 119 | 94 | 112 | 107 | 111 | 95 | 86 |
| Число зарегистрированных разводов, единиц | 50 | 65 | 44 | 54 | 69 | 52 | 64 | 61 |

Вывод: Данная таблица показывает, что число выбывшего населения превышает число прибывшего. Это говорит об эмиграции населения из района.

Миграционная подвижность населения



Средняя продолжительность жизни в семье респондентов - 60 лет.

Место рождения членов семьи - Амурская область. Лишь небольшой процент населения эмигрировало из стран СНГ. Причем среди них преобладает сельское население.

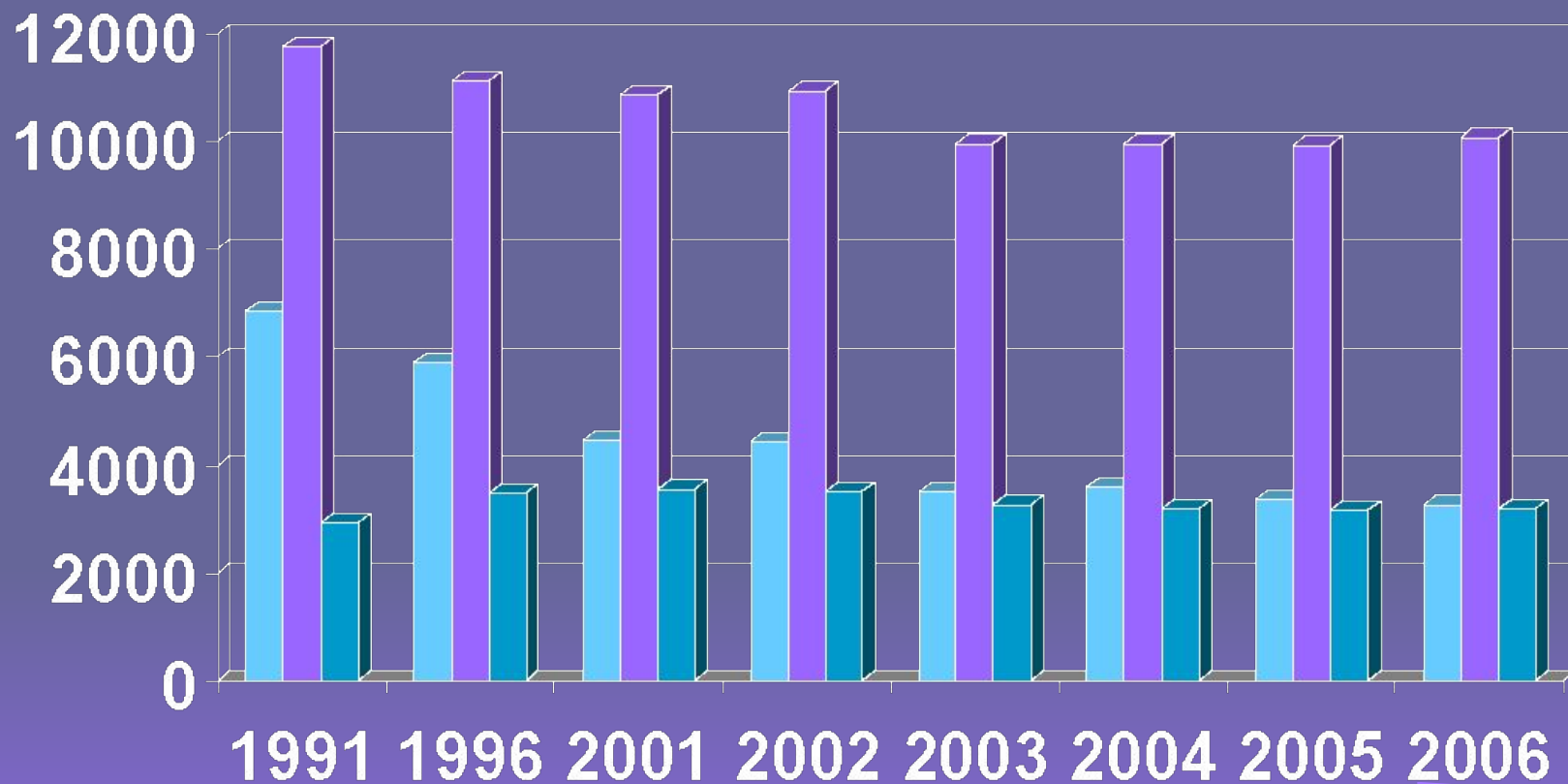


Трудовые ресурсы района

| | 1991 | 1996 | 2001 | 2002 | 2003 | 2004 | 2005 | 2006 |
|--|-------|-------|-------|-------|------|------|------|-------|
| В трудоспособном возрасте всего | 11786 | 11140 | 10864 | 10934 | 9961 | 9955 | 9918 | 10066 |
| В том числе: | | | | | | | | |
| Мужчины | 6263 | 6139 | 5586 | 5870 | 5242 | 5240 | 5264 | 5292 |
| Женщины | 5523 | 5001 | 4998 | 5064 | 4719 | 4715 | 4654 | 4774 |
| Старше трудоспособного возраста | 2951 | 3486 | 3551 | 3519 | 3246 | 3179 | 3164 | 3173 |
| В том числе: | | | | | | | | |
| Мужчины | 923 | 1075 | 1249 | 1242 | 1119 | 1058 | 1002 | 993 |
| Женщины | 2028 | 2411 | 2302 | 2277 | 2127 | 2121 | 2162 | 2180 |

Вывод: С 1991 года мы можем наблюдать постепенное уменьшение количества рабочих рук. Оно продолжалось до 2005 года включительно. А уже в 2006 году трудовые ресурсы постепенно начали «пополнять ряды».

Трудовые ресурсы района



- Моложе трудоспособного возраста
- В трудоспособном возрасте
- Старше трудоспособного возраста

Родители оппонентов имеют, в основном, среднее образование и, вследствие - работают инженерами, строителями, продавцами.



Учащиеся стремятся получить высшее образование и заниматься больше умственным трудом, нежели физическим.



Среди будущих специальностей респондентов преобладают следующие профессии: юрист, финансист, дизайнер, милиционер, моряк, военный.



Динамика численности безработных



■ Число безработных

Служба занятости населения

Служба занятости населения существует в Михайловском районе с 1992 года. С тех пор на бирже труда состояло **7982** человека, в том числе **3512** мужчин и **4470** женщин.

Наиболее востребованными в Михайловском районе оказались профессии **бухгалтера, экономиста, программиста и тракториста.**

Список литературы:

1. Методические рекомендации по изучению итогов Всероссийской переписи населения. Министерство образования РФ. – Москва, 2003г.
2. Михайловский район: 80 лет. Поклон земле родной – Благовещенск: ООО «Визави», 2006г.
3. Павлюк Н. Г. География Амурской области: учебное пособие для 8-9 классов общеобразовательных учреждений– Благовещенск: Изд-во ОАО ПКИ «Зея», 2005г.
4. Пахомова Н. Ю. Метод учебного проекта в образовательном учреждении. – Москва, 2003 г.
5. Социологический опрос среди учащихся 8-11 классов МОУ «Поярковская СОШ № 1»
6. Шульман Н. К. География амурской области: учебное пособие для 8-9 классов средней школы – Благовещенск: Амурское отделение Хабаровского книжного изд-ва 1991г.