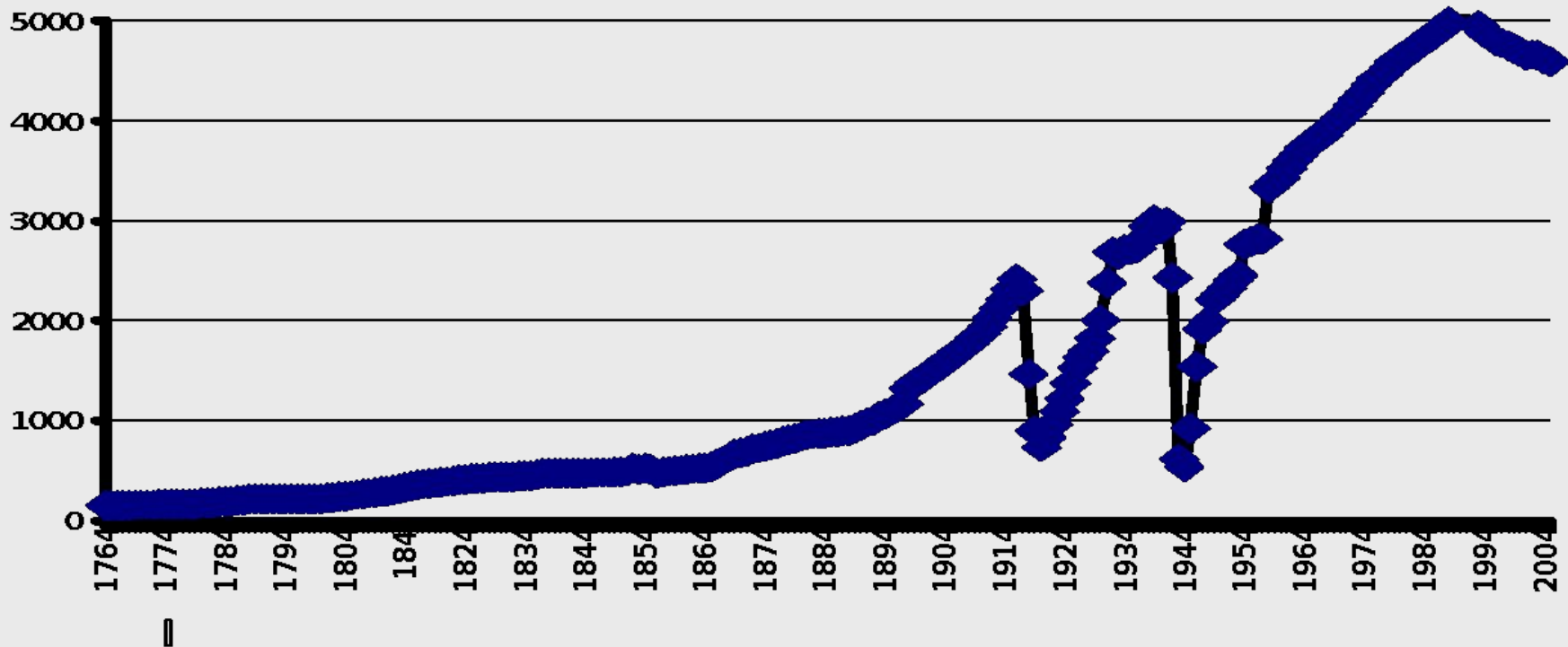


Демографические процессы и  
структура населения  
**САНКТ-ПЕТЕРБУРГА:**  
проблемы регулирования

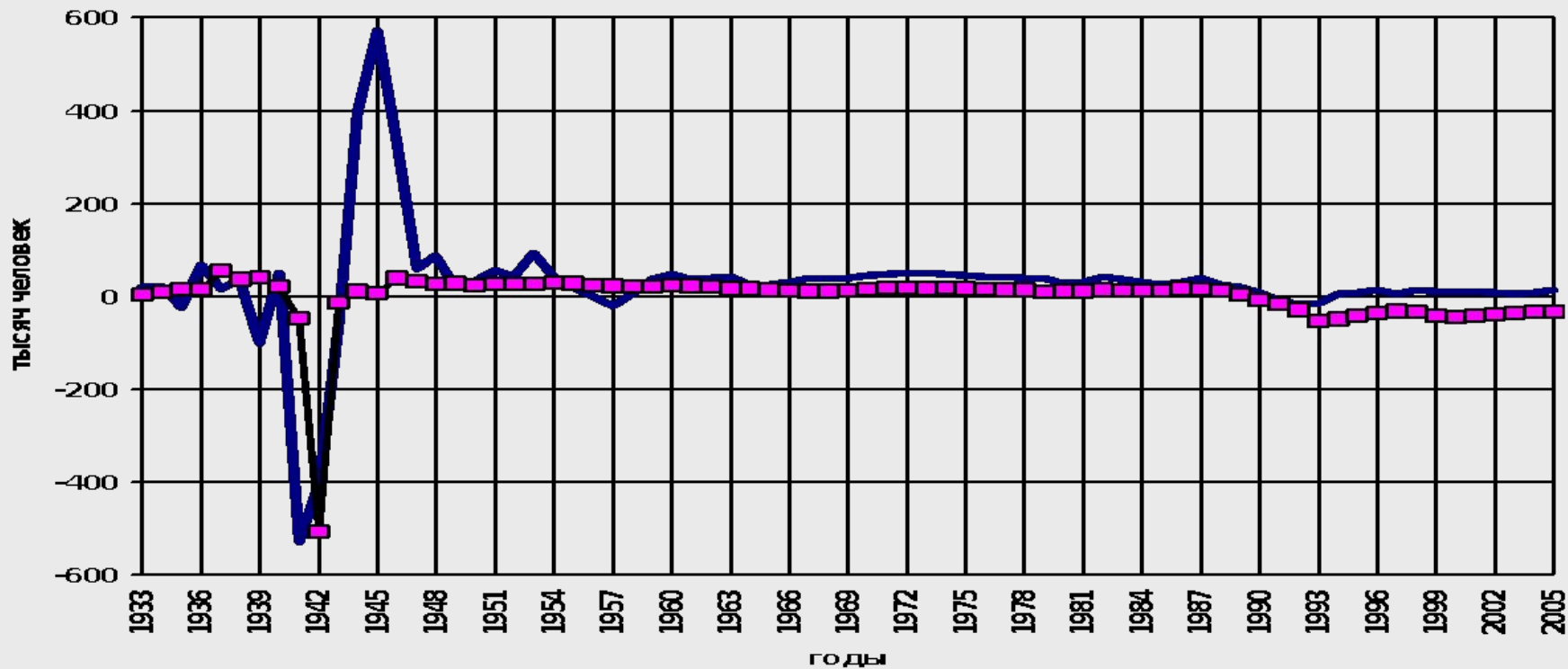
*Чистякова Н.Е.,*

*Институт проблем региональной экономики РАН*

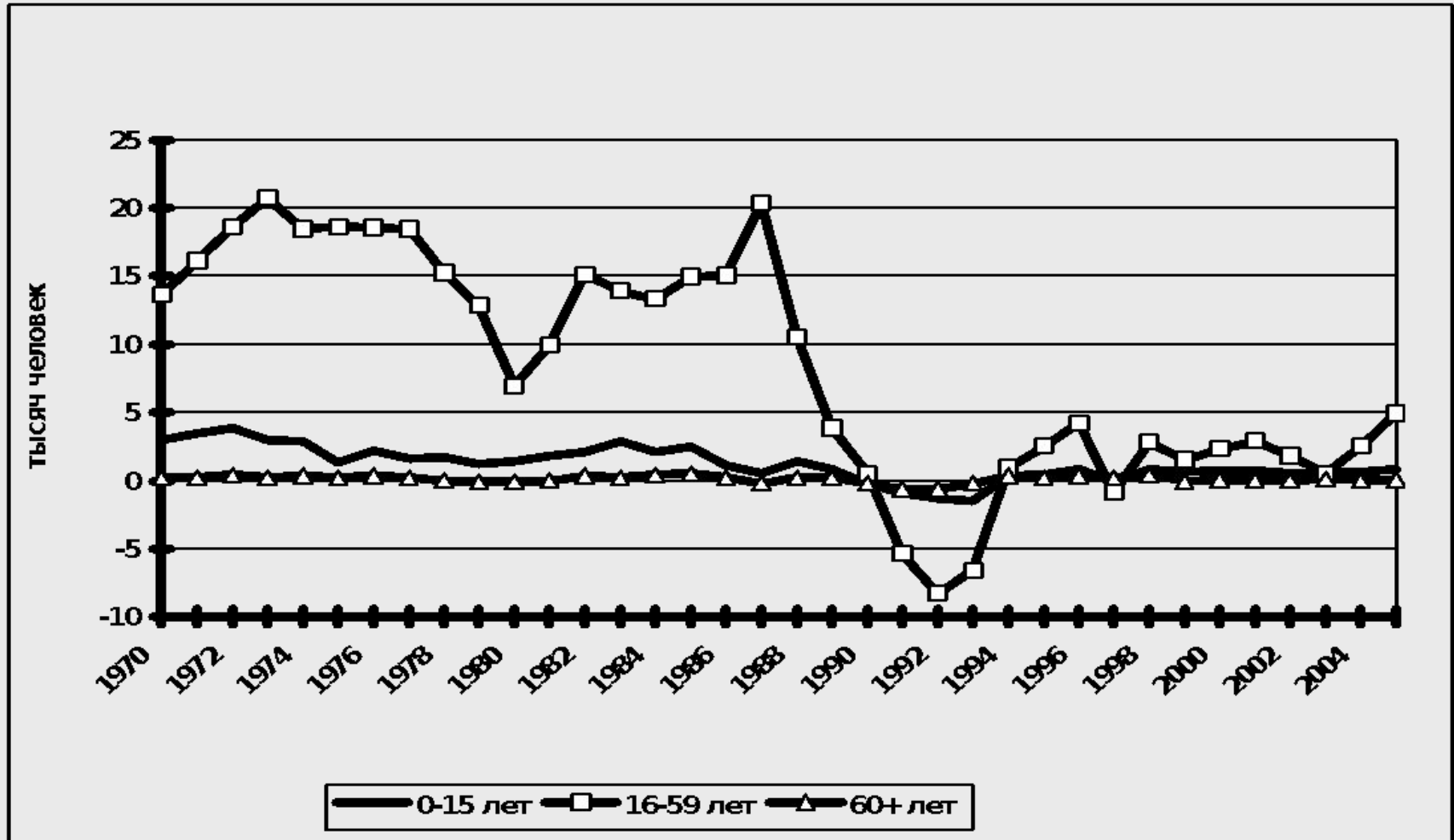
# Численность наличного населения Санкт-Петербурга в 1764-2005 гг.



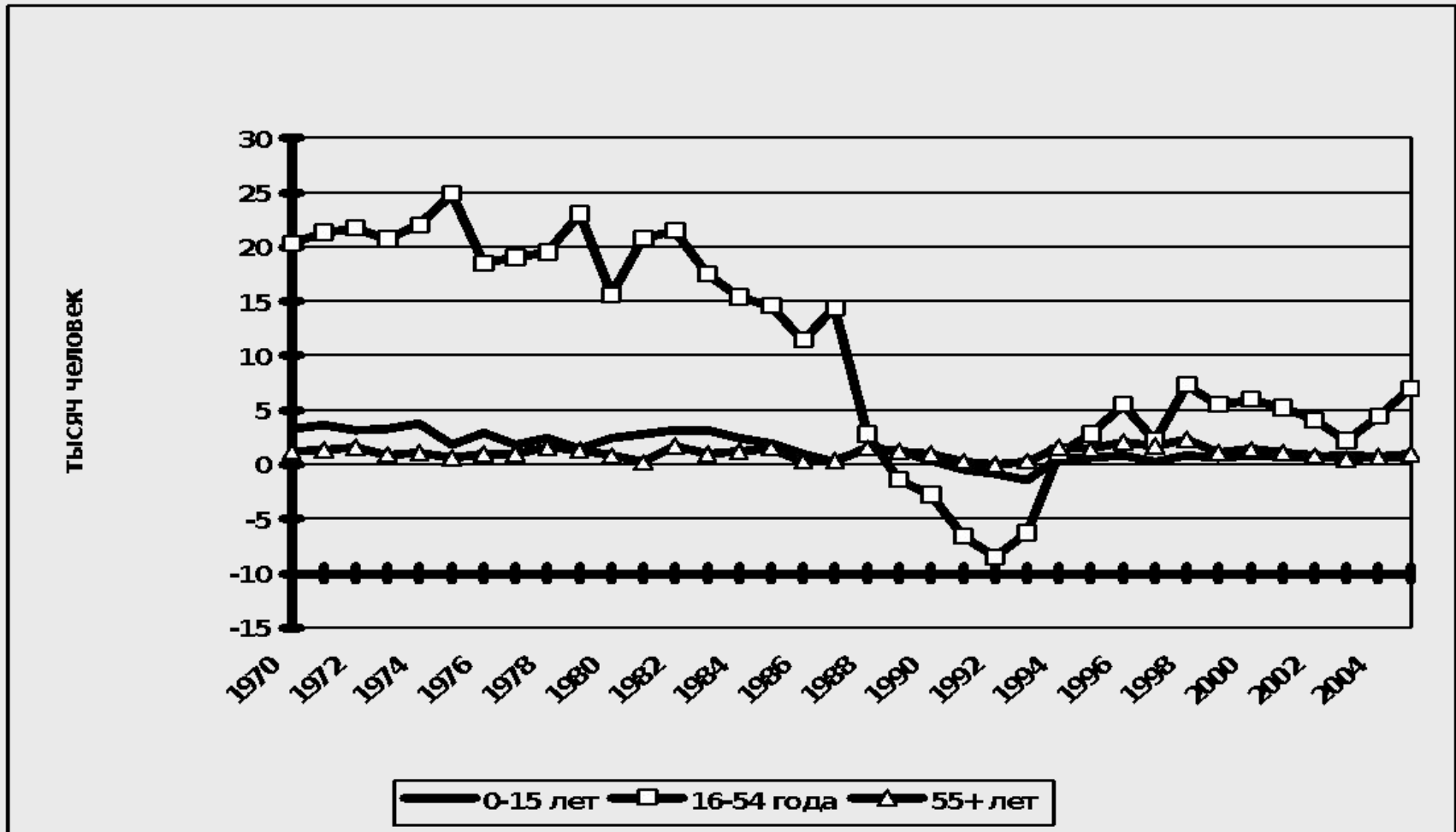
# Естественный и миграционный прирост (убыль) населения Санкт-Петербурга в 1933-2005 гг.



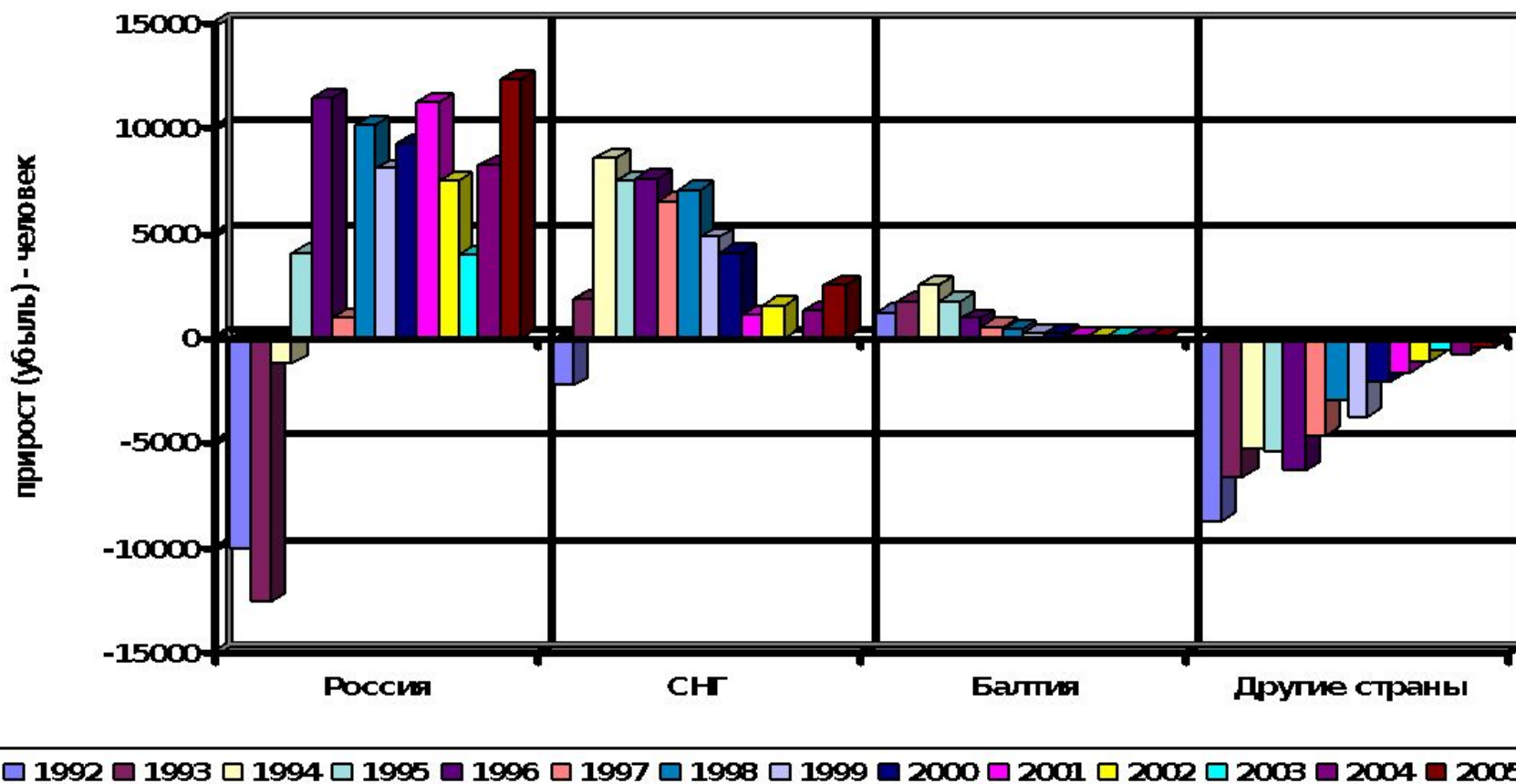
# Миграционный прирост населения Санкт-Петербурга в 1970-2005 гг. Мужчины.



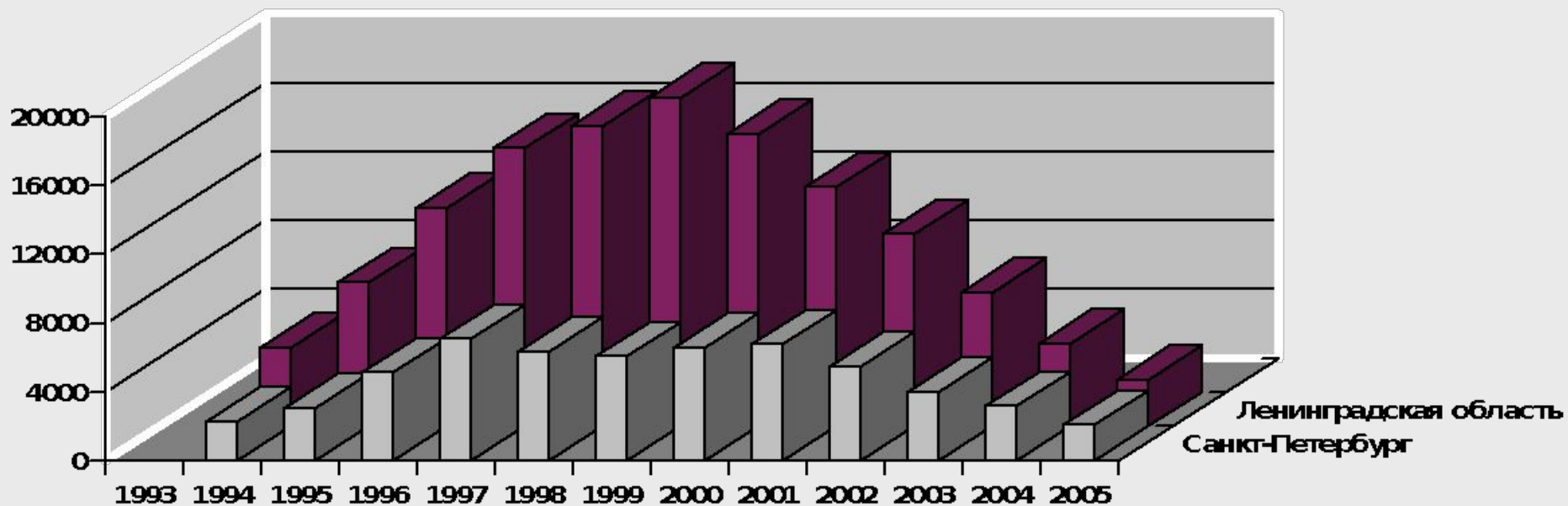
# Миграционный прирост населения Санкт-Петербурга в 1970-2005 гг. Женщины.



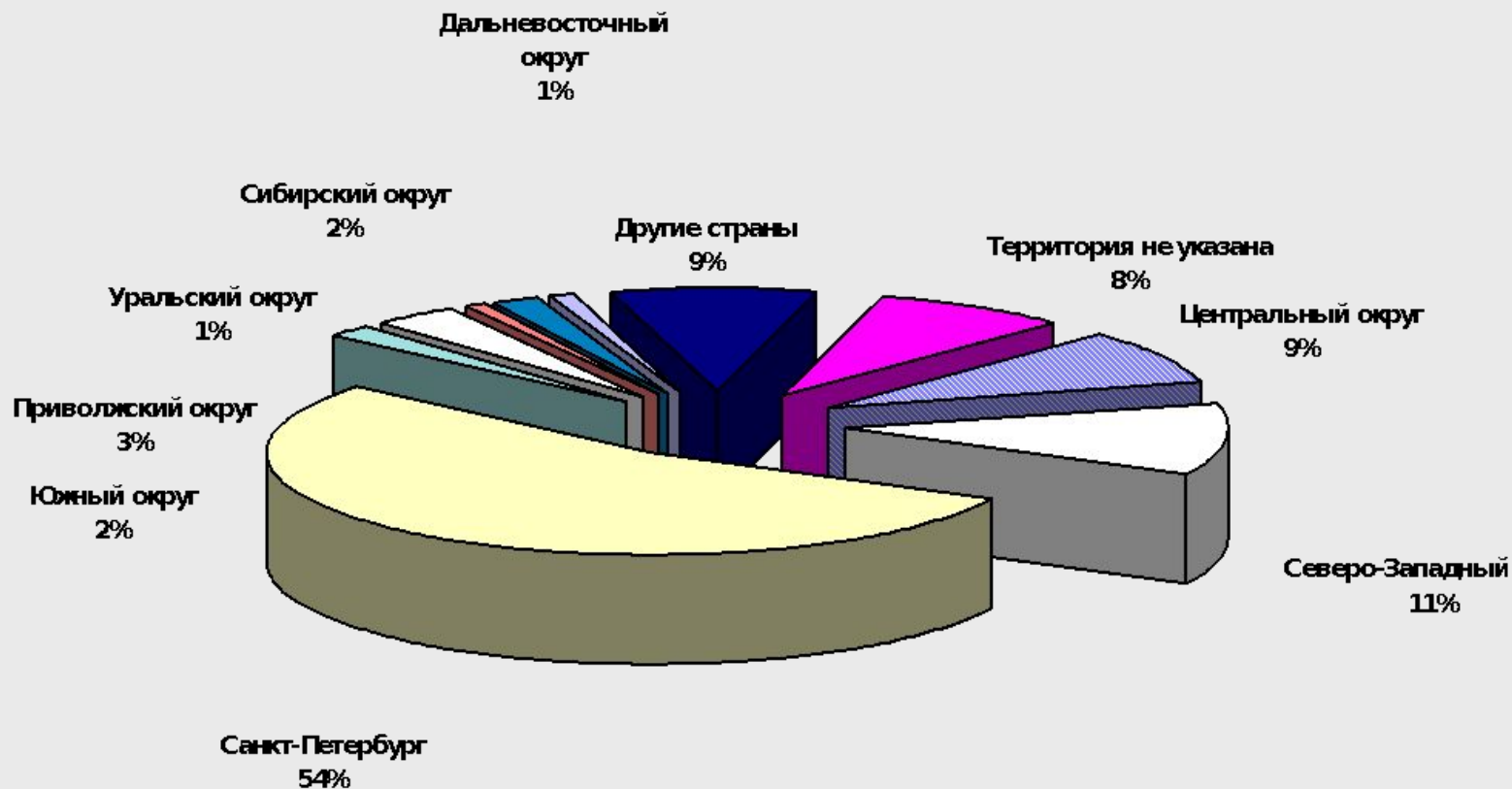
# Компоненты миграционного прироста (убыли) населения Санкт-Петербурга в 1992-2005 гг.



# Численность беженцев и вынужденных переселенцев в Санкт-Петербурге и Ленинградской области в 1994-2005 гг.



# Население Санкт-Петербурга по месту рождения (по данным переписи населения 2002 года) (в %)



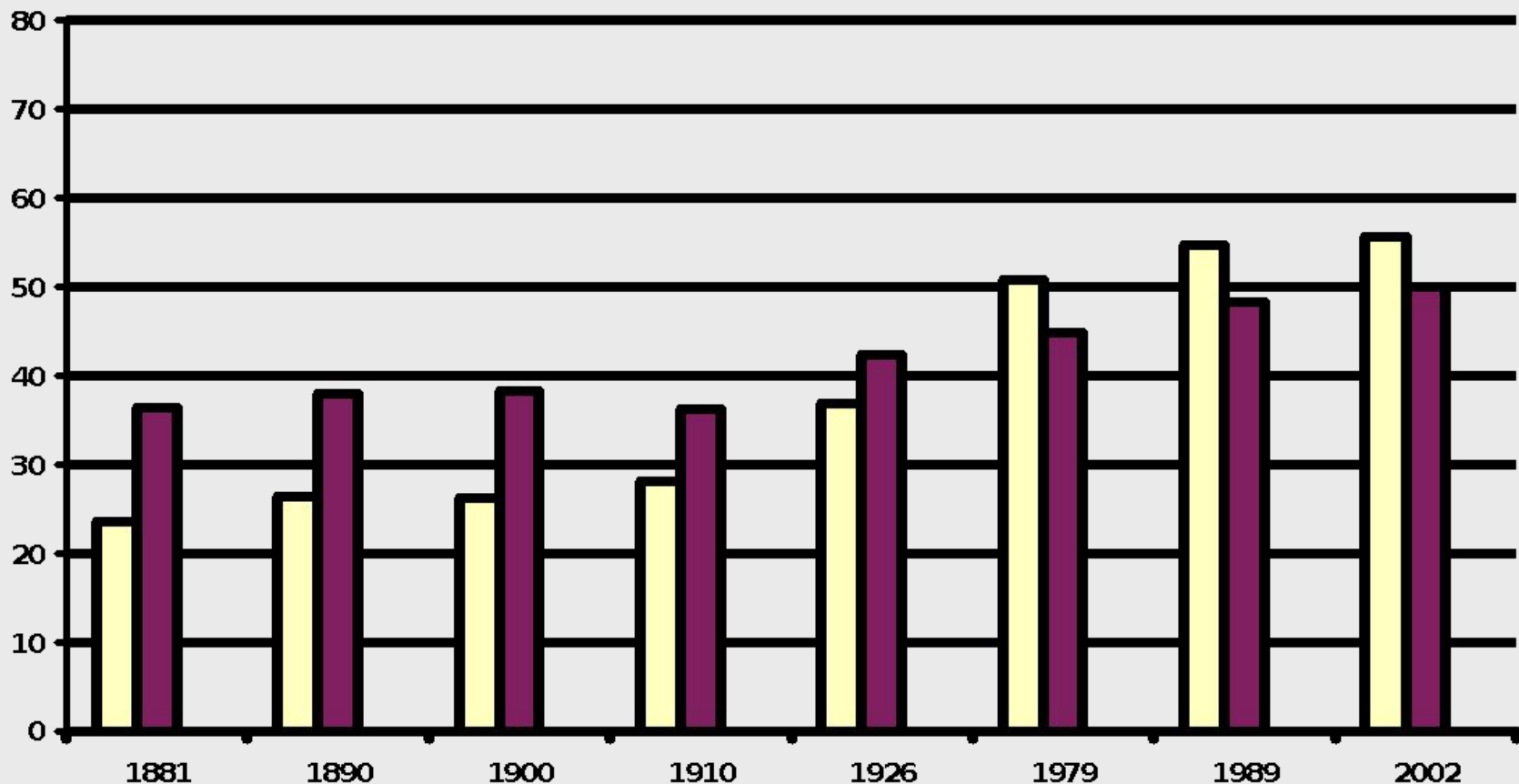


**Таблица 1. Население Санкт-Петербурга по месту рождения  
(по данным переписи населения 2002 года)  
(в % ко всем родившимся вне Санкт-Петербурга)**

№ п/п	территории рождения	%
1.	<b>Ленинградская обл.</b>	<b>9,0</b>
2.	<i>Украина</i>	<b>6,2</b>
3.	<b>Тверская обл.</b>	<b>4,8</b>
4.	<b>Псковская обл.</b>	<b>4,5</b>
5.	<b>Новгородская обл.</b>	<b>3,3</b>
6.	<i>Белоруссия</i>	<b>3,2</b>
7.	<b>Вологодская обл.</b>	<b>2,4</b>
8.	<i>Казахстан</i>	<b>2,1</b>
9.	<b>Ярославская обл.</b>	<b>1,8</b>
10.	<b>Архангельская обл.</b>	<b>1,5</b>
11.	<b>Смоленская обл.</b>	<b>1,4</b>
12.	<b>Костромская обл.</b>	<b>1,4</b>

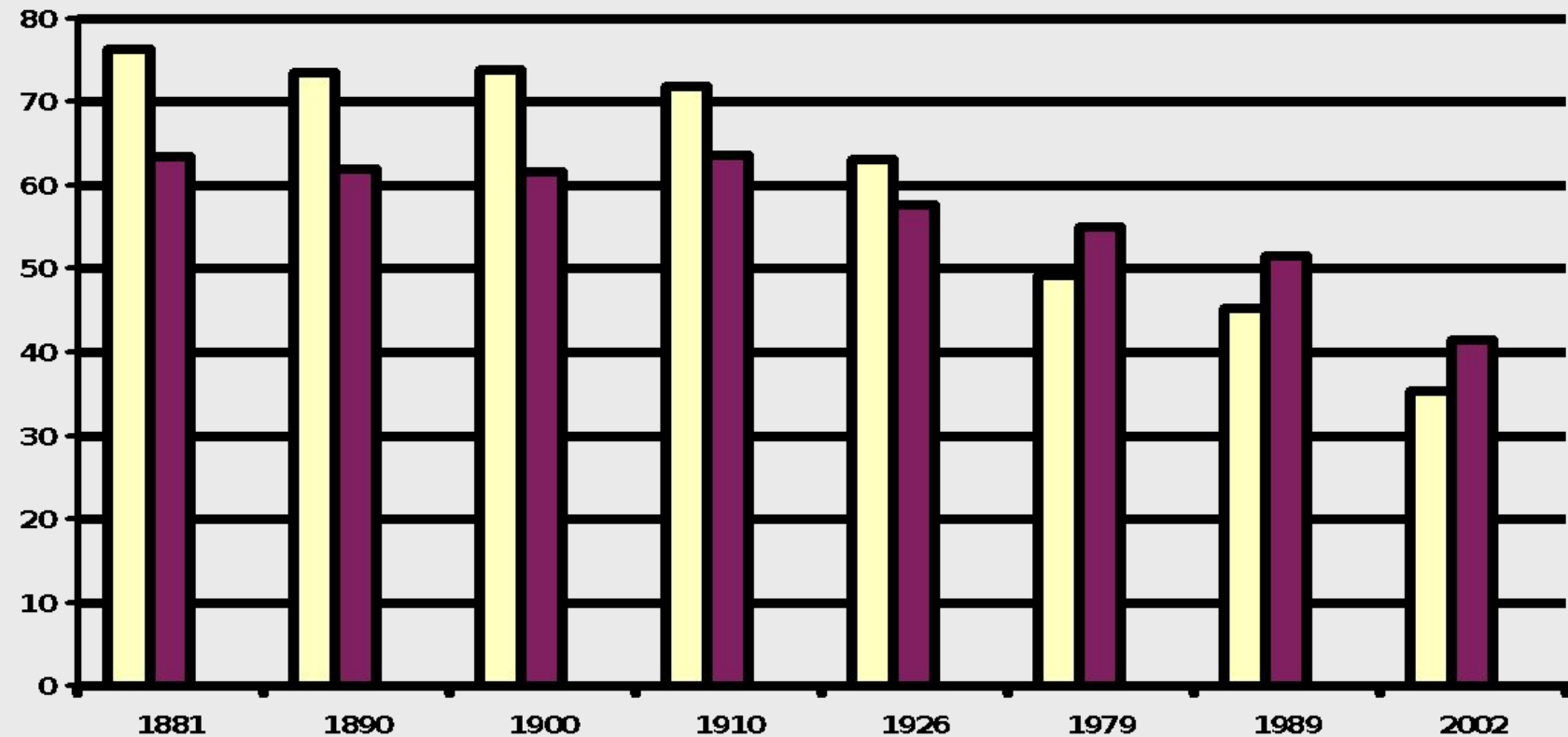
# Проживающие в Санкт-Петербурге непрерывно с рождения (по данным переписей населения) (в %)

■ мужчины ■ женщины



# Проживающие в Санкт-Петербурге непрерывно не с рождения (по данным переписей населения) (в%)

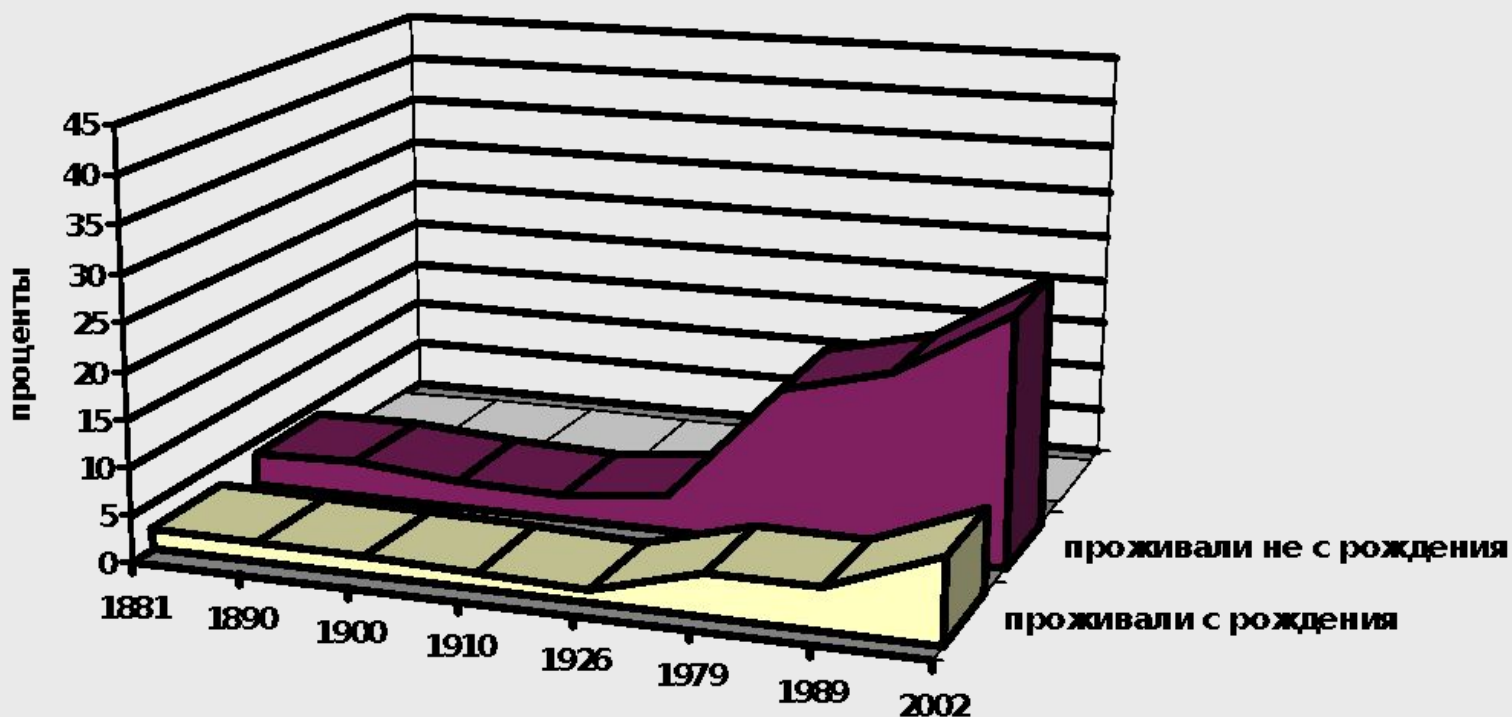
■ мужчины ■ женщины



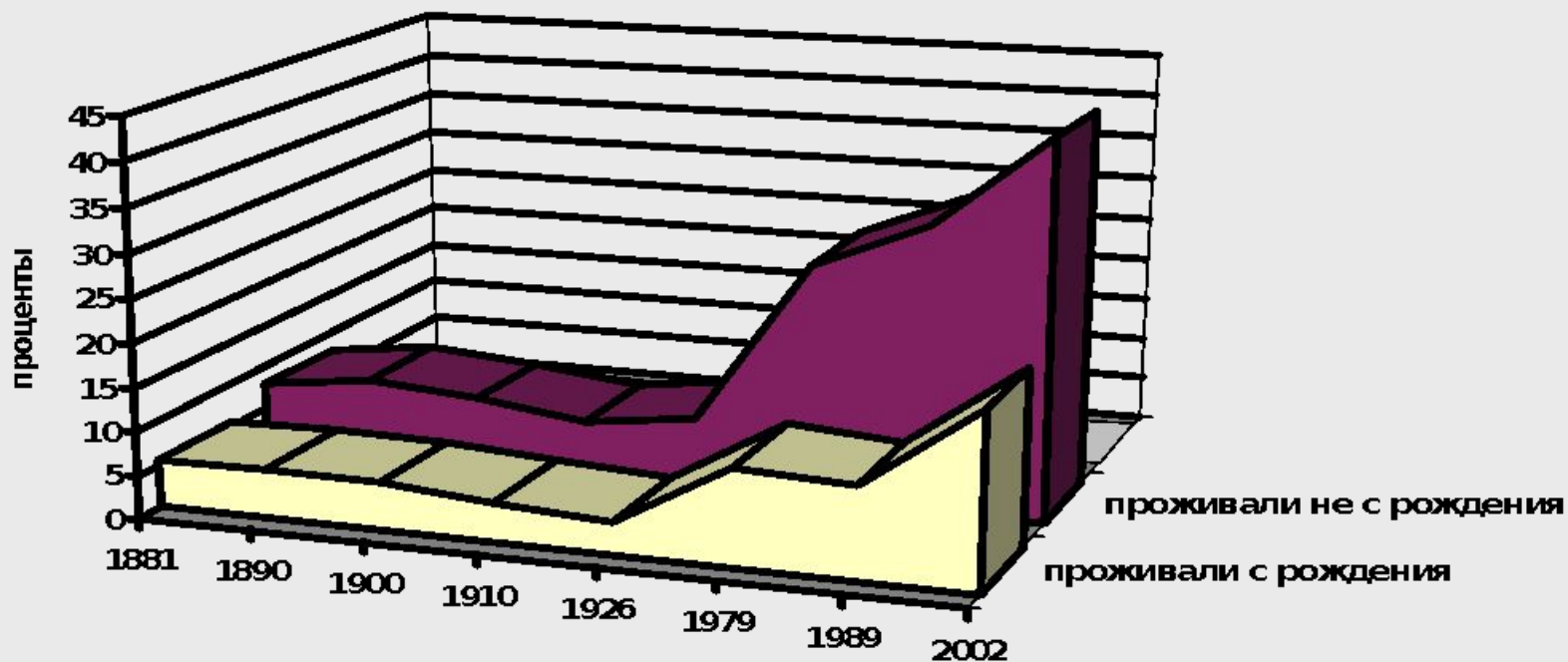
**Таблица. Живущие в Санкт-Петербурге не с рождения по полу, возрасту и времени проживания в городе. (по данным переписи населения 2002 г.) (в%)**

	в трудоспособном возрасте	старше трудоспособного возраста
<b><u>Мужчины</u></b>		
<b>всего</b>	100	100
<i>в том числе живущие в Санкт-Петербурге:</i>		
с 1992-2002 года	24,4	5,0
с 1989-1991 года	5,9	1,2
с 1988 года и ранее	67,9	92,2
год не указан	1,8	1,6
<b><u>Женщины</u></b>		
<b>всего</b>	100	100
<i>в том числе живущие в Санкт-Петербурге:</i>		
с 1992-2002 года	21,9	6,6
с 1989-1991 года	5,0	1,5
с 1988 года и ранее	71,4	90,2
год не указан	1,7	1,7

# Доля мужчин в возрасте 60 лет и старше в коренном и пришлом населении Санкт-Петербурга (по данным переписей населения) (в %)

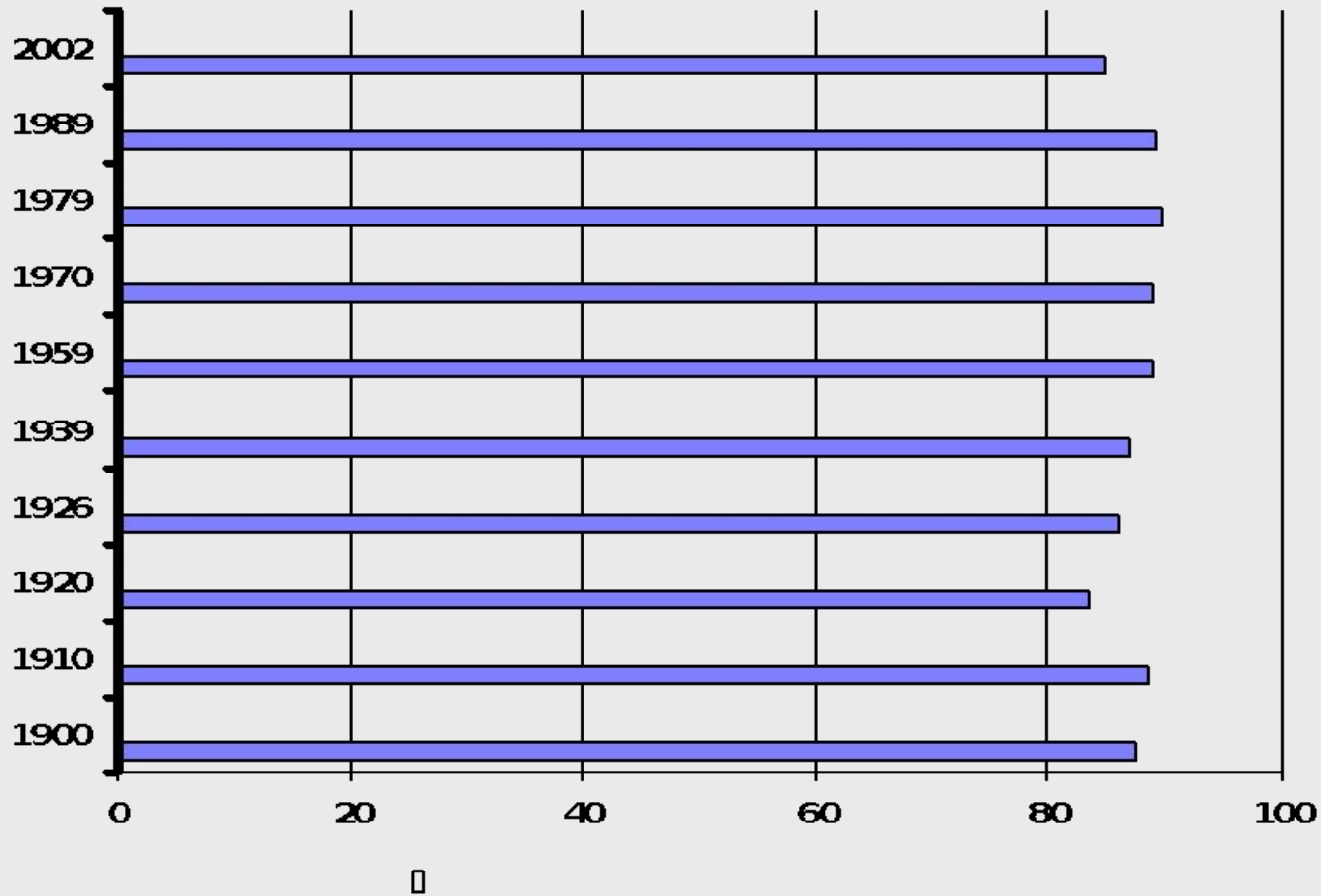


# Доля женщин в возрасте 60 лет и старше в коренном и пришлом населении Санкт-Петербурга (по данным переписей населения) (в %)



\* 2002 год - женщины в возрасте 55 лет и старше

# Доля русских в населении Санкт-Петербурга в 1900-2002 гг. (по данным переписей населения) (в %)

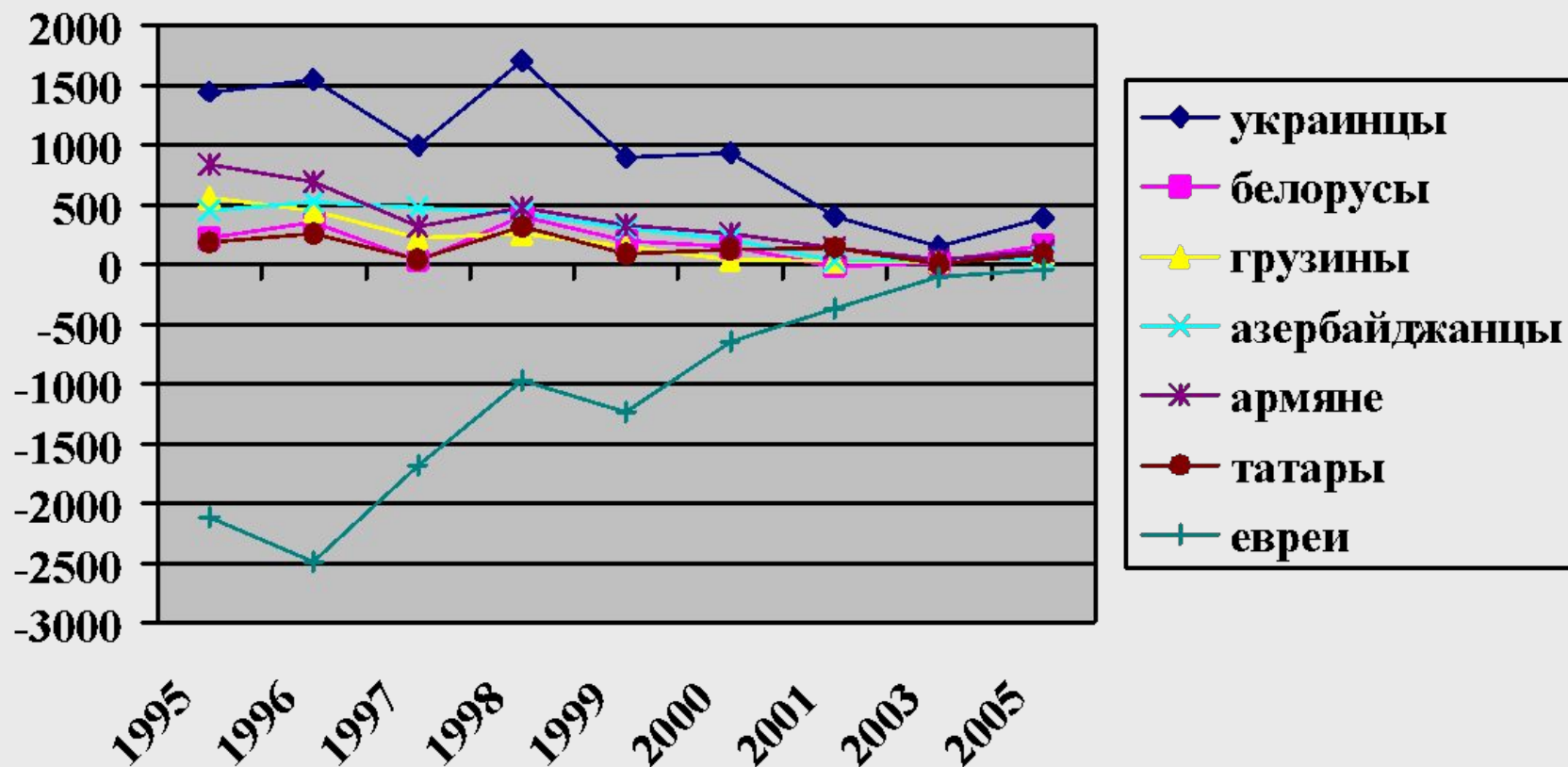


**Таблица. Численность лиц отдельных национальностей в Санкт-Петербурге (по данным переписей населения 1989 и 2002 гг)**

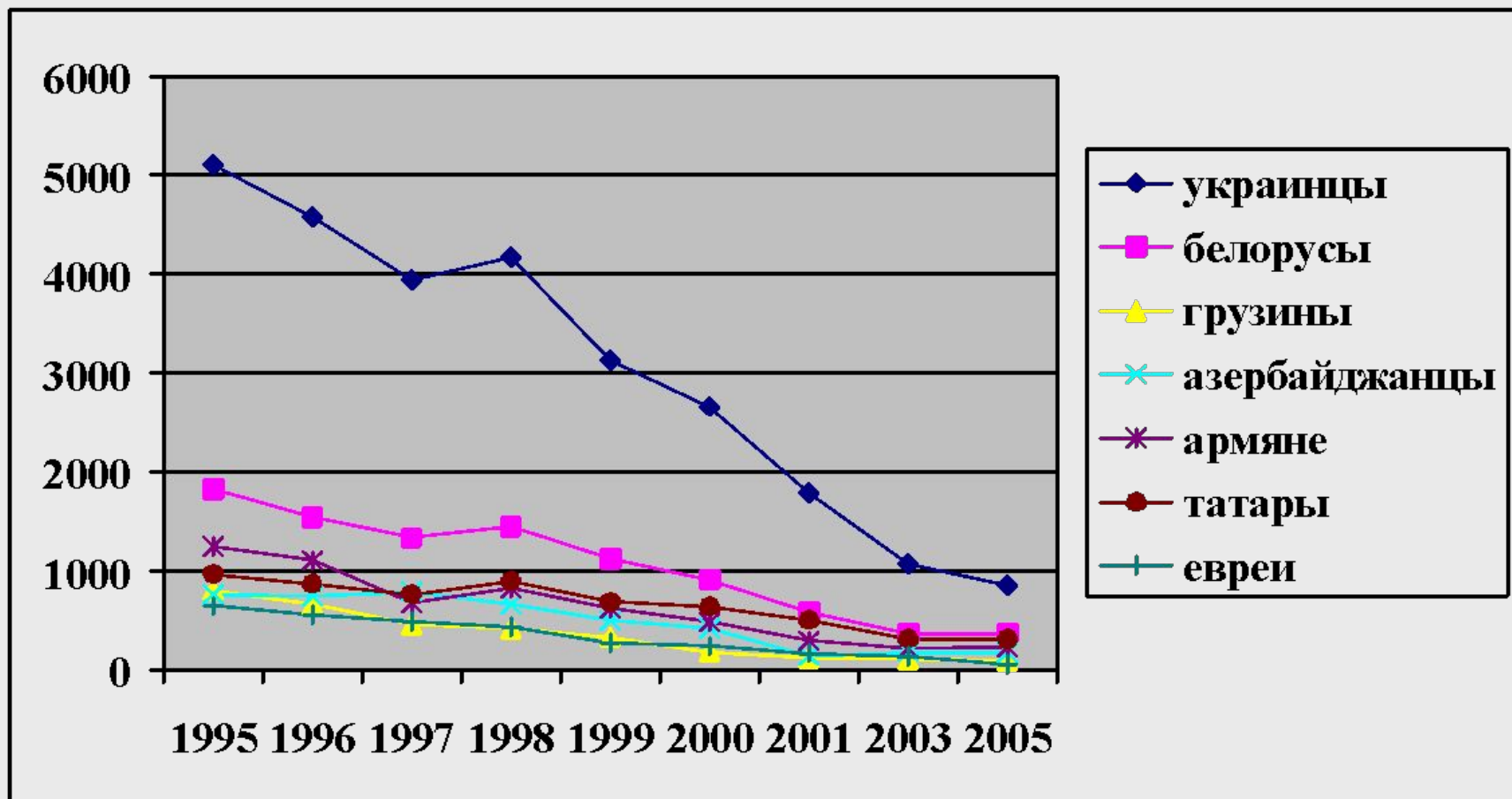
	тысяч человек		2002 в % к 1989	В % к итогу	
	1989	2002		1989	2002
<b>армяне</b>	12,1	19,2	1,6 р.	0,2	0,4
<b>азербайджанцы</b>	11,8	16,5	139,8	0,2	0,3
<b>грузины</b>	7,8	10,1	129,5	0,2	0,2
<b>корейцы</b>	2,9	3,9	134,5	0,1	0,1
<b>немцы</b>	3,6	3,9	108,3	0,1	0,1
<b>осетины</b>	2,6	2,8	107,7	0,1	0,1
<b>таджики</b>	1,9	2,4	126,3	0,0	0,0



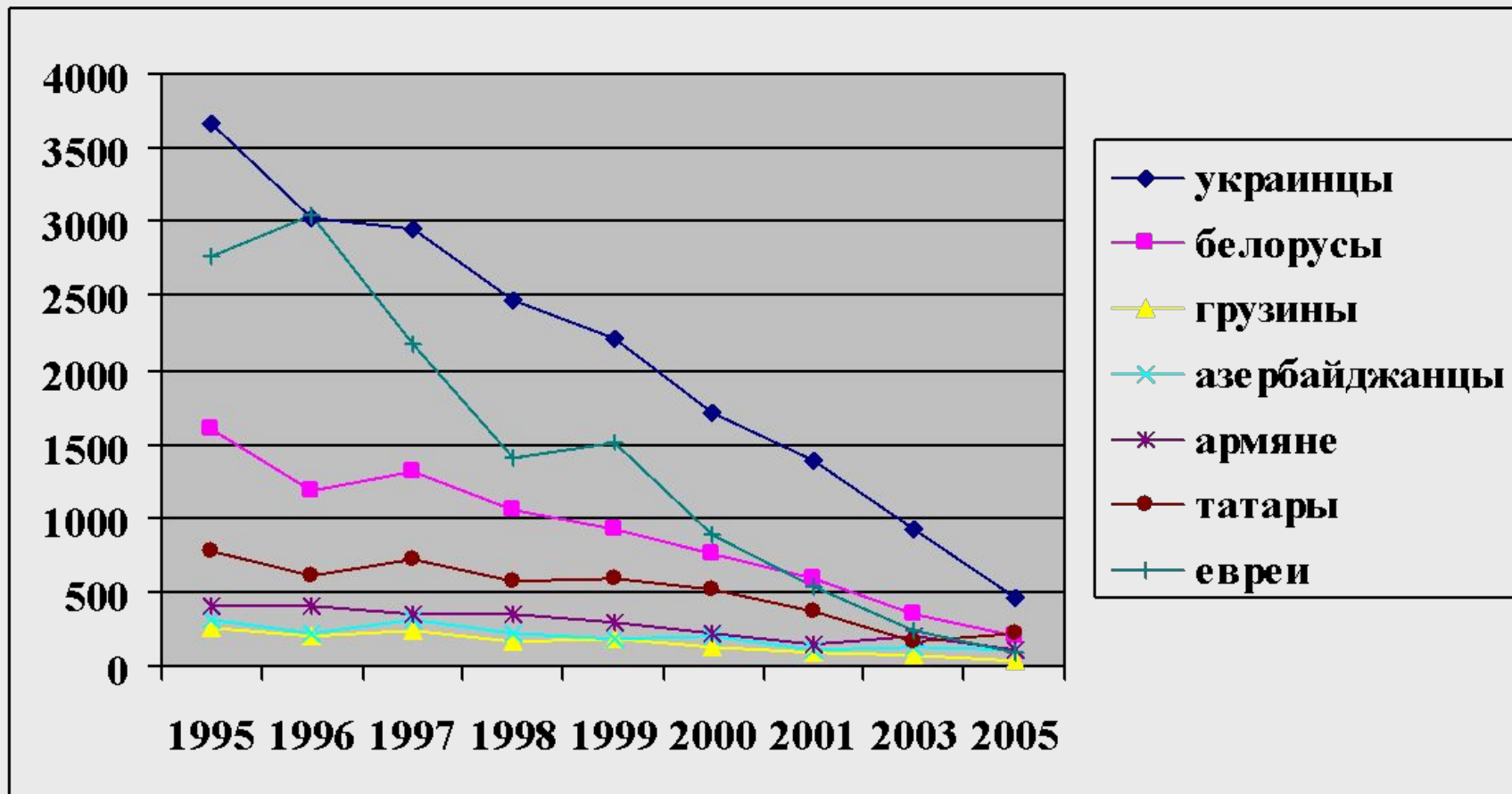
# Миграционный прирост в Санкт-Петербурге по национальностям в 1995-2005 гг (человек)



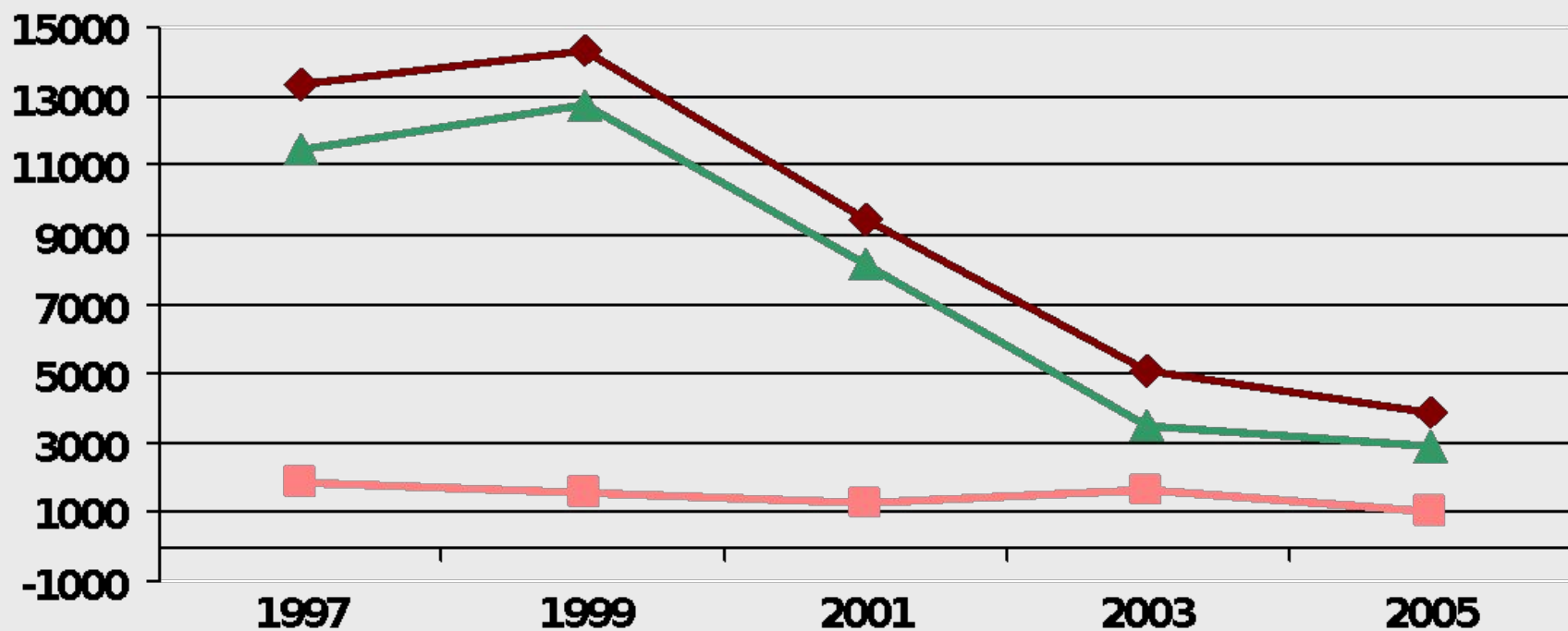
# Прибывшие в Санкт-Петербург по национальности в 1995-2005 гг (человек)



# Выбывшие из Санкт-Петербурга по национальности в 1995-2005 гг (человек)



# Мигранты в возрасте 16 лет и старше, сменившие место жительства в связи с учебой в Санкт-Петербурге в 1997-2005 гг



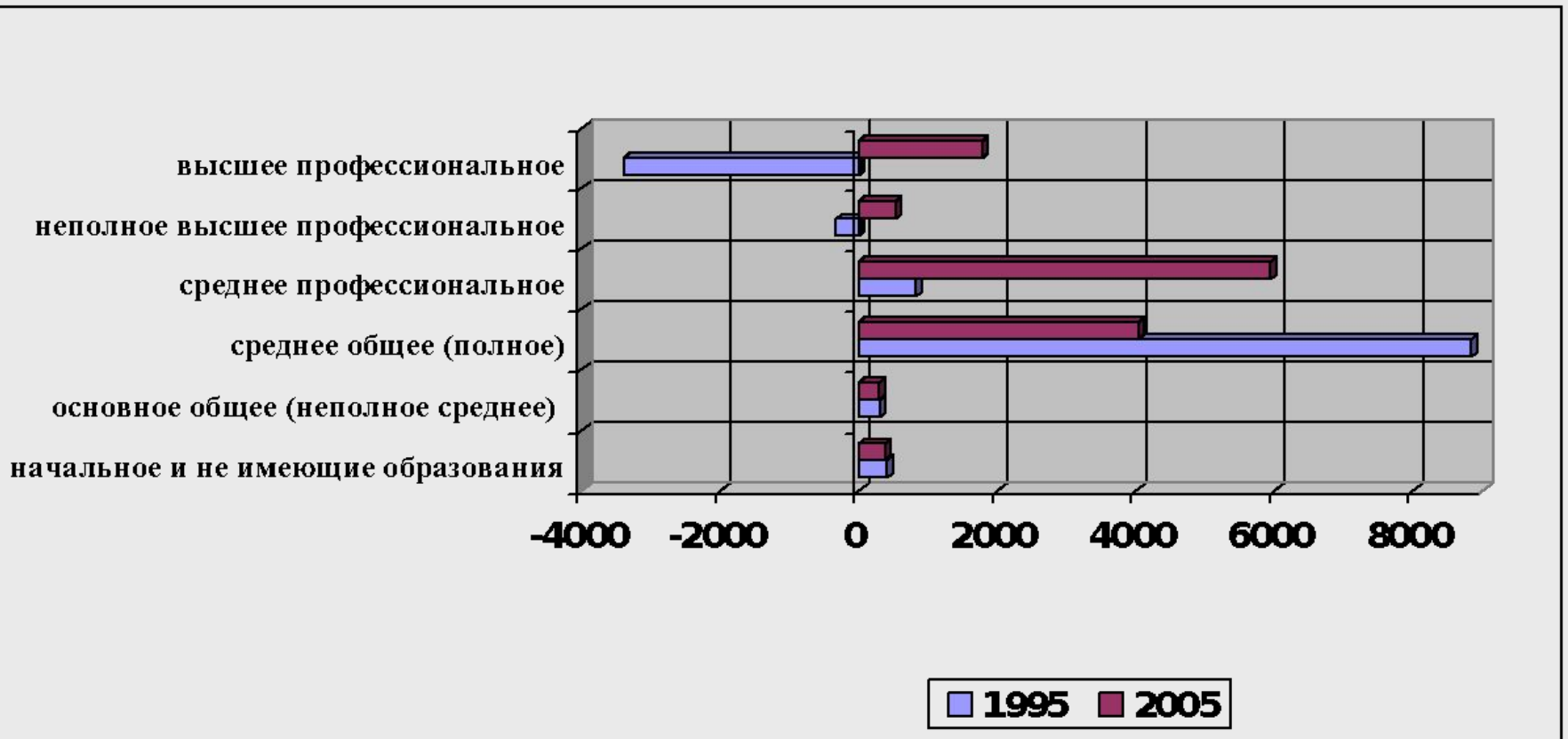
◆ Число прибывших    ■ Число выбывших    ▲ Миграционный прирост

# Компоненты миграционного прироста населения Санкт-Петербурга в возрасте 16 лет и старше 1995 и 2005 гг. (человек)



# Миграционный прирост (убыль) по уровню образования мигрантов в Санкт-Петербурге в 1995 и 2005 гг.

(в возрасте 16 лет и старше) (человек)



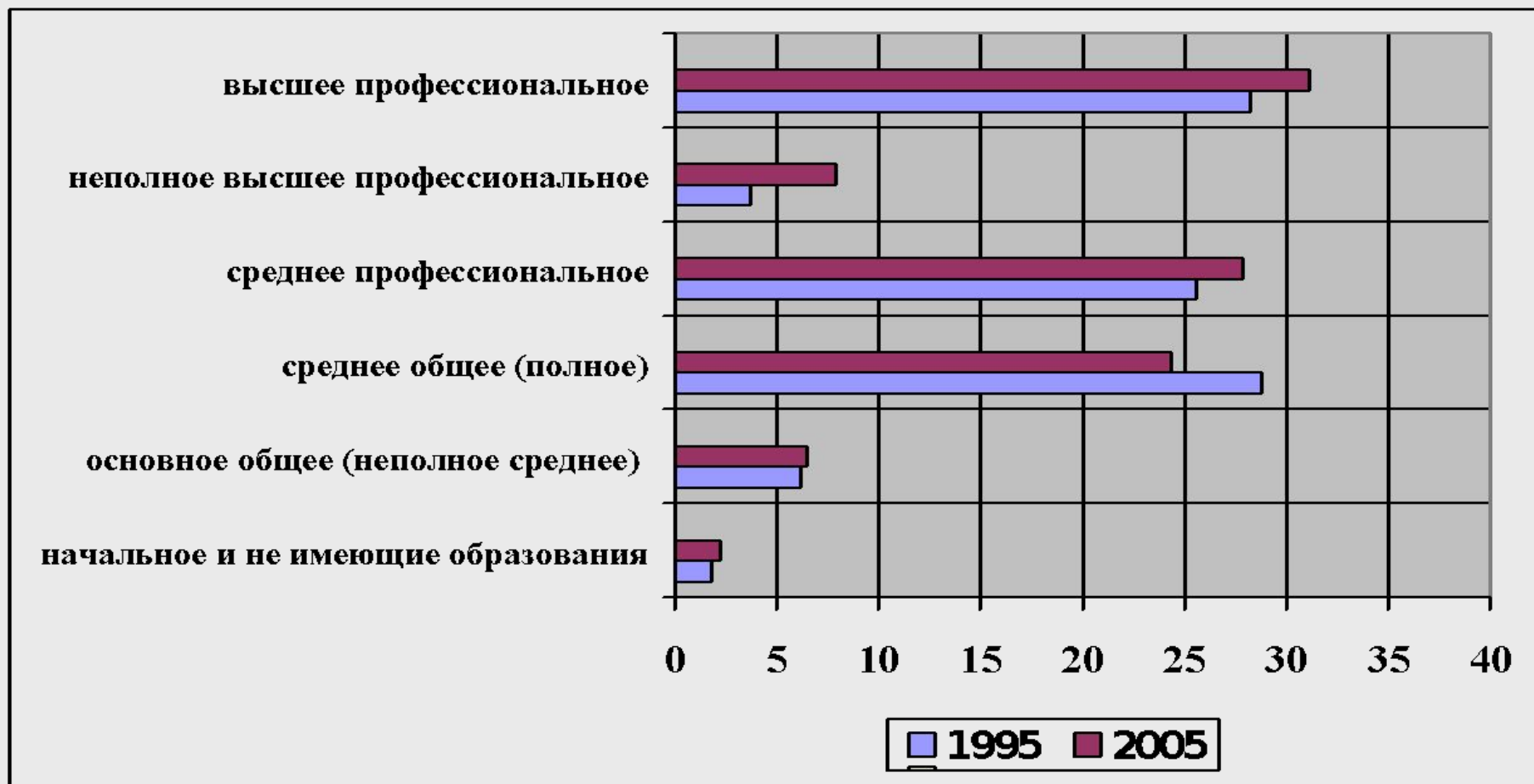
# Уровень образования прибывших в Санкт-Петербург в 1995 и 2005 гг

(в возрасте 16 лет и старше) (в %)



# Уровень образования выбывших из Санкт-Петербурга в 1995 и 2005 гг

(в возрасте 16 лет и старше) (в %)





# Численность прибывших и иностранных работников в Санкт-Петербурге в 2004 и 2005 гг.

	2004	2005
<p><i>По данным Петростата (Федеральная служба государственной статистики):</i></p> <p>Число прибывших из зарубежных стран в трудоспособном возрасте</p>	<b>1716</b>	<b>3060</b>
<p><i>По данным Управления федеральной гос. службы занятости по Санкт-Петербургу по Ленинградской области:</i></p> <p>Численность работников в выданных заключениях на разрешение на привлечение и использование иностранных работников</p> <p style="text-align: right;"><i>В том числе:</i></p> <p style="text-align: center;">из СНГ и стран Балтии</p> <p style="text-align: center;">из стран дальнего зарубежья</p>	18114	21873
	11563	15091
	6551	6182
Установленная квота на выдачу приглашений иностранным гражданам на въезд в Российскую Федерацию для осуществления трудовой деятельности, человек	5000	7000
Численность иностранных работников, трудоустроенных в пределах утвержденной квоты	<b>3771</b>	<b>5773</b>

# Иностранные работники

По данным Управления по делам миграции ГУВД в 2005 году в Санкт-Петербурге работало **23477** иностранных работников.

*Из них:* 91 % - мужчины

66,7 % - работники в возрасте 18-39 лет.

*Работали:* 55,4 % - в строительстве

17,9 % - в торговле

11 % - в промышленности

# Гражданство иностранных работников в Санкт-Петербурге в 2005 году

