



**Динамика
уровня экономического
и социального развития
Санкт-Петербурга
в январе-феврале 2010 года**
экспресс - анализ

Задачи исследования:

- Проанализировать динамику социального и экономического развития Санкт-Петербурга по следующим направлениям:

производство товаров и услуг;

инвестиционная деятельность;

цены на потребительские товары и услуги;

труд и занятость в Санкт-Петербурге;

доходы населения;

преступность в Санкт-Петербурге.

- Определить факторы роста экономики Санкт-Петербурга и факторы, которые создают угрозу развитию Санкт-Петербурга.

Источники информации:

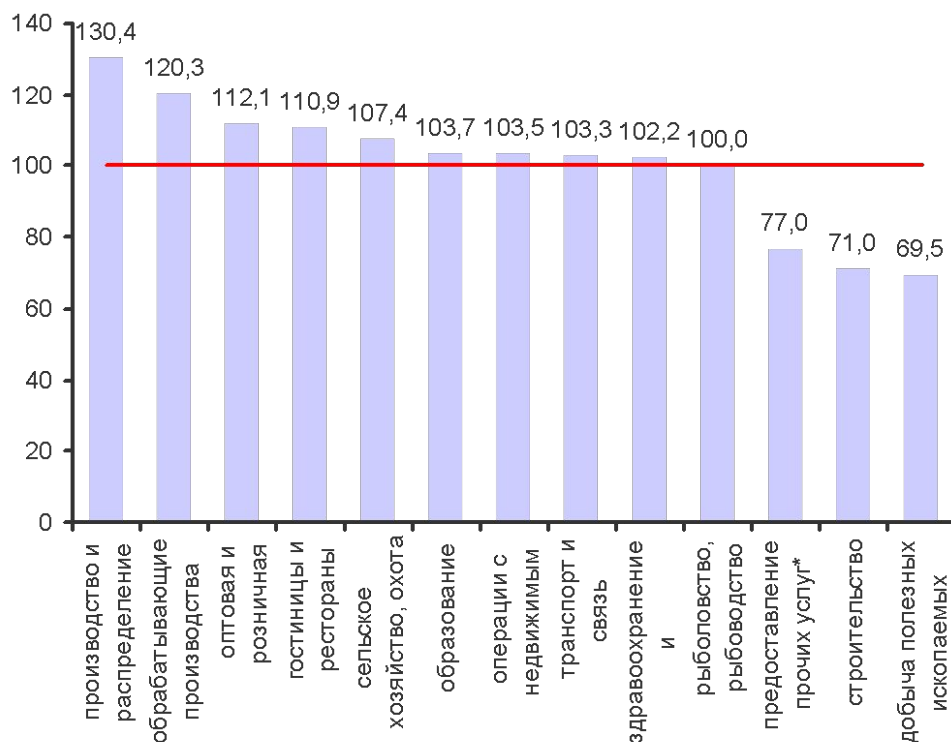
Территориальный орган Федеральной службы государственной статистики по г. Санкт-Петербургу и Ленинградской области;

Федеральная служба государственной статистики.

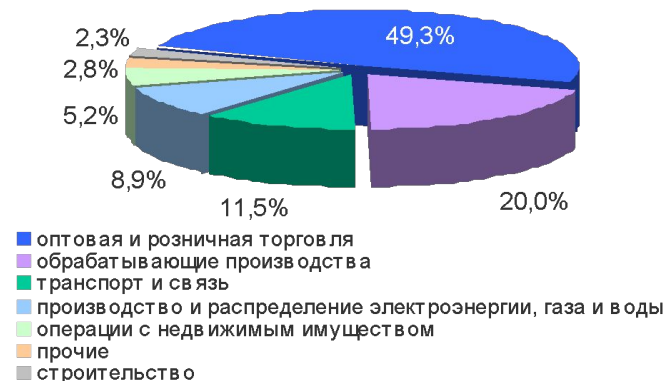
Примечание: Информация по направлениям социально-экономического развития Санкт-Петербурга представлена за январь-февраль 2010 г., кроме данных по финансовому положению организаций Санкт-Петербурга и демографии, которые представлены за январь 2010 г.

Оборот организаций по видам экономической деятельности

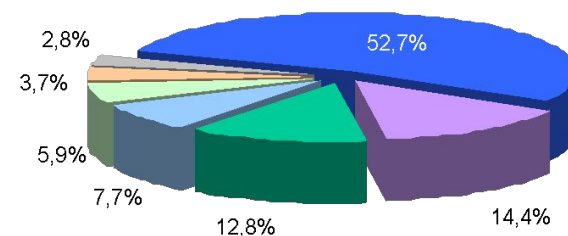
Оборот организаций по видам экономической деятельности в январе-феврале 2010 года, в % к соответствующему периоду предыдущего года



Структура оборота организаций по видам экономической деятельности в январе-феврале 2010 года, в % к итогу



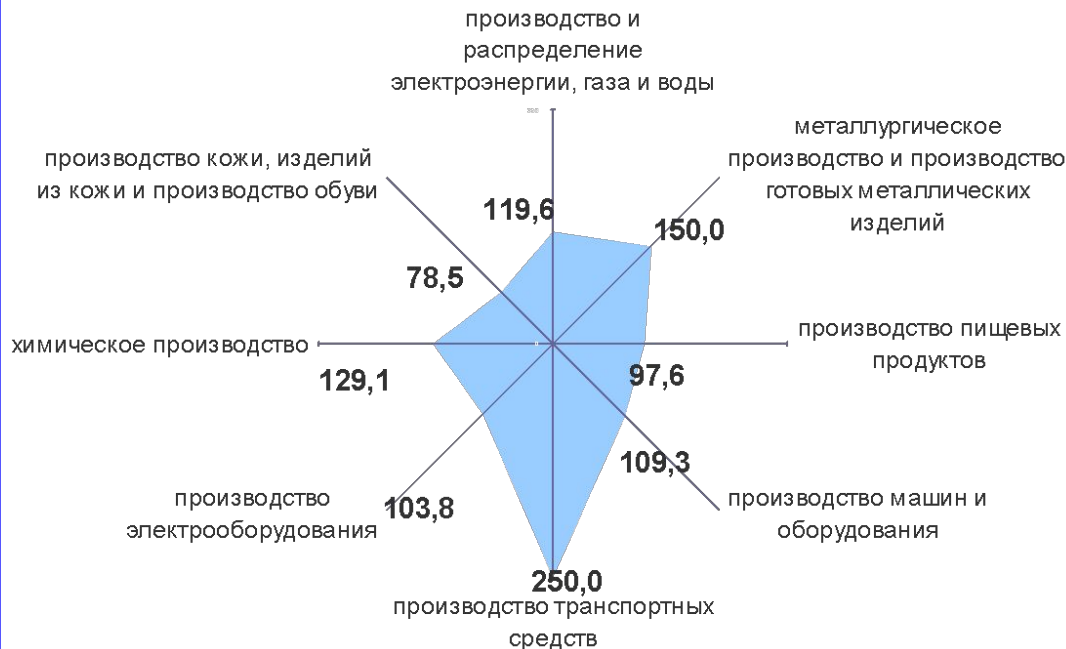
Структура оборота организаций по видам экономической деятельности в январе-феврале 2009 года, в % к итогу



... * - предоставление прочих коммунальных, социальных и персональных услуг

- Оборот организаций в январе-феврале 2010 года составил 538,89 млрд. руб., что выше чем в соответствующем периоде 2009 года на 11,4%. Значительно уменьшились обороты по таким видам экономической деятельности, как добыча полезных ископаемых, строительство, предоставление прочих услуг.
- По сравнению с аналогичным периодом 2009 года в структуре оборота организаций увеличилась доля обрабатывающих производств и составила 20,0% (в январе-феврале 2009-14,4%). Уменьшились доли по таким видам деятельности, как оптовая и розничная торговля, транспорт и связь, операции с недвижимым имуществом, строительство. По сравнению с аналогичным периодом предыдущего года увеличилась доля производства и распределения электроэнергии, газа и воды.

Динамика объема отгруженных товаров в основных видах промышленности в январе-феврале 2010 года, в % к январю-февралю 2009 года



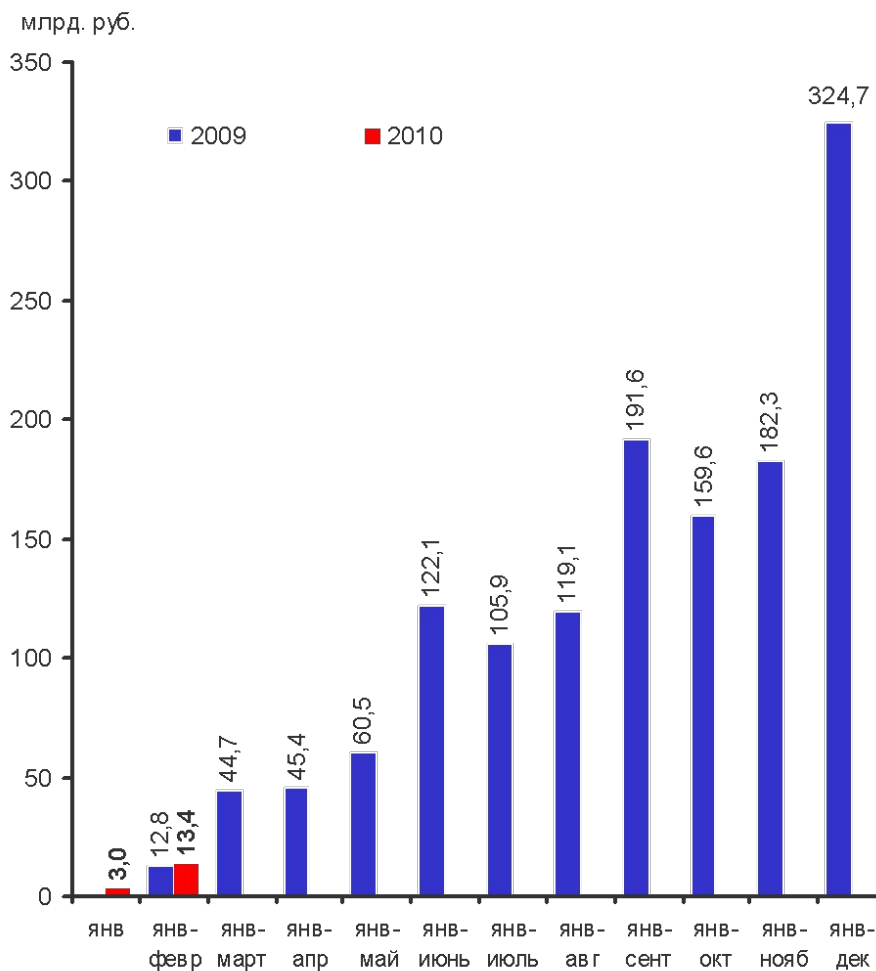
В январе –феврале 2010 г. по сравнению с соответствующим периодом предыдущего года:

- **Производство пищевых продуктов:** увеличилось производство мяса, включая субпродукты пищевые (на 19,2%), производство водки – на 30,1%, хлеба и хлебобулочных изделий – на 7,0%.
- **Металлургическое производство и производство готовых металлических изделий:** увеличился выпуск стальных труб – в 1,8 раза, сварочных электродов – в 1,7 раза.
- **Производство машин и оборудования:** наблюдалось снижение объемов производства лифтов – на 38,0%.
- **Производство транспортных средств:** сборка легковых автомобилей из импортных комплектующих изделий и деталей увеличилась на 40,9%.
- **Производство и распределение электроэнергии, газа и воды:** выпуск электроэнергии увеличился на 5,1%, теплоэнергии – на 12,8%.

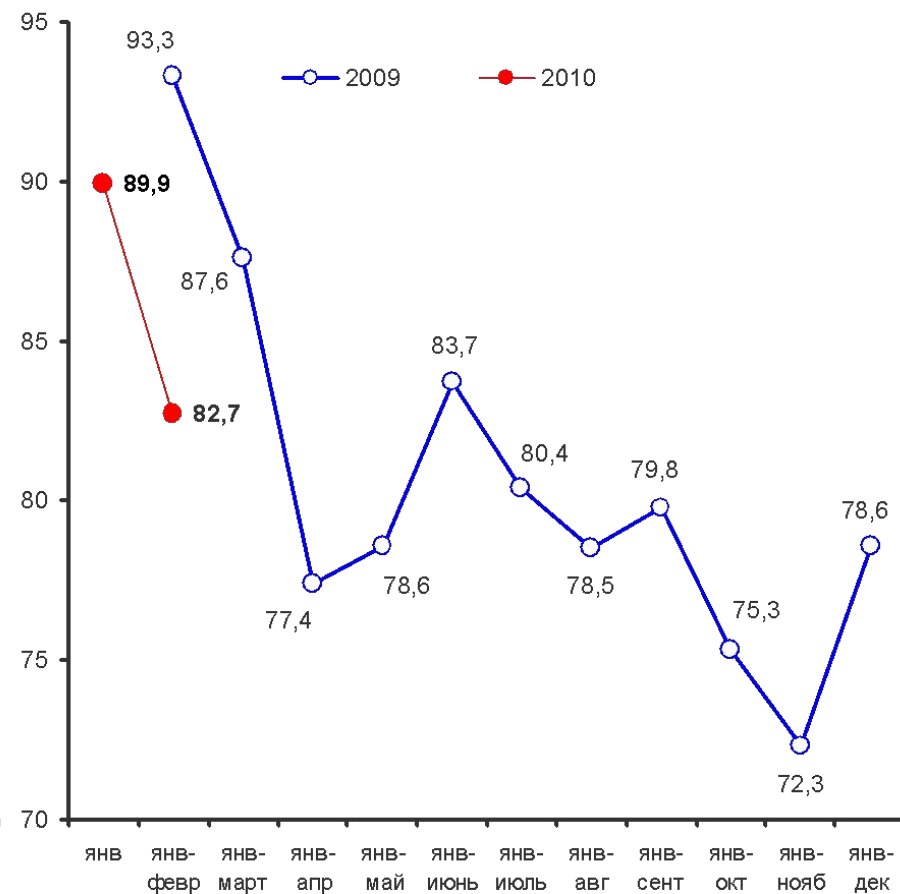
- Индекс промышленного производства в Санкт-Петербурге в январе-феврале 2010 года по сравнению с соответствующим периодом 2009 года снизился и составил 93,7%. В среднем по России индекс промышленного производства – 105,8%.
- В январе-феврале 2010 года по сравнению с январем-февралем 2009 года наблюдался рост промышленного производства по следующим видам экономической деятельности: металлургическое производство и производство готовых металлических изделий на 28,5%, производство транспортных средств и оборудования на 28,4%, производство кожи, изделий из кожи и производство обуви на 22,6%, химическое производство на 21,9%, производство прочих неметаллических минеральных продуктов на 21,3%, обработка древесины и производство изделий из дерева на 19,6%. производство и распределение электроэнергии, газа и воды на 7,5%. По остальным видам экономической деятельности наблюдался спад промышленного производства.
- Неустойчивая динамика показателей свидетельствует о нестабильности развития отдельных видов деятельности: например, в текстильном и швейном производстве наблюдался рост оборота организаций на 20,7%, снижение индекса промышленного производства на 37,4%, увеличение объема отгруженных товаров на 4,8%, при этом объем производства готовых тканей увеличился на 10,9%.

* Под промышленностью понимаются следующие виды экономической деятельности: обрабатывающие производства, производство и распределение электроэнергии, газа и воды, добыча полезных ископаемых.

Инвестиции в основной капитал в 2009 - 2010 годах



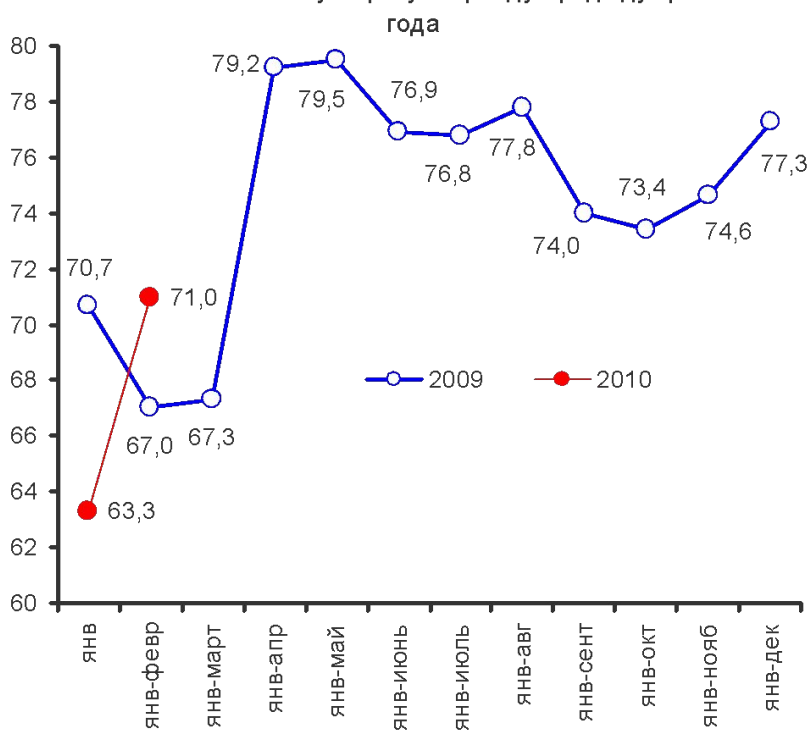
Инвестиции в основной капитал в 2009 - 2010 годах, в % к соответствующему периоду предыдущего года



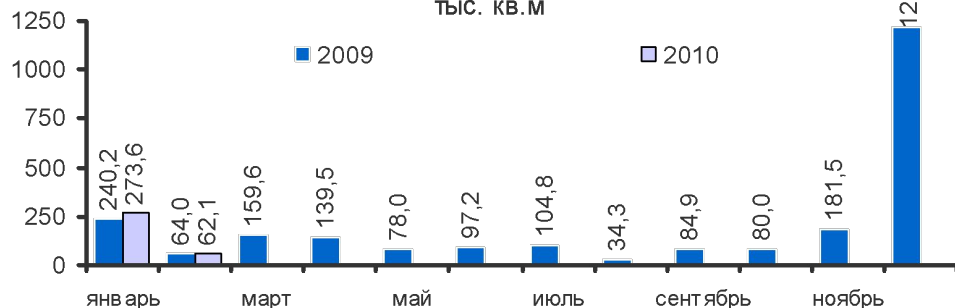
- В реальном выражении в январе-феврале 2010 г. объем инвестиций в основной капитал уменьшился на 17,3% по сравнению с соответствующим периодом 2009 года.

Динамика строительной деятельности

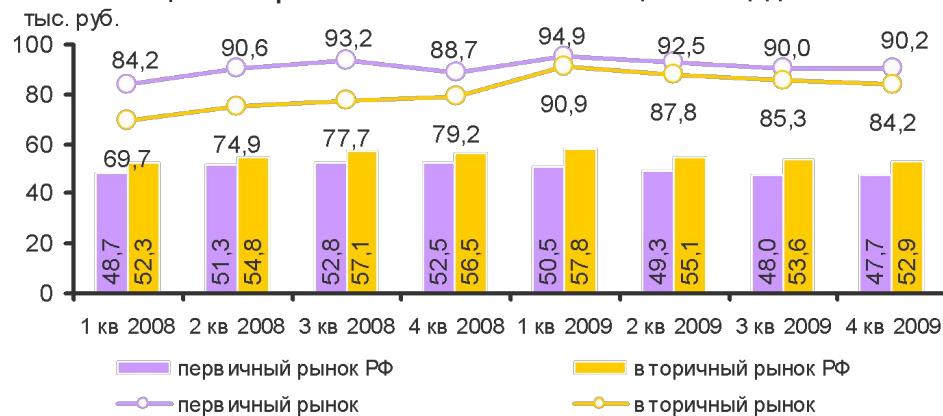
Объем работ по виду деятельности "строительство" в 2009 - 2010 годах, в % к соответствующему периоду предыдущего года



Ввод в действие жилых домов в 2009- 2010 годах, тыс. кв.м

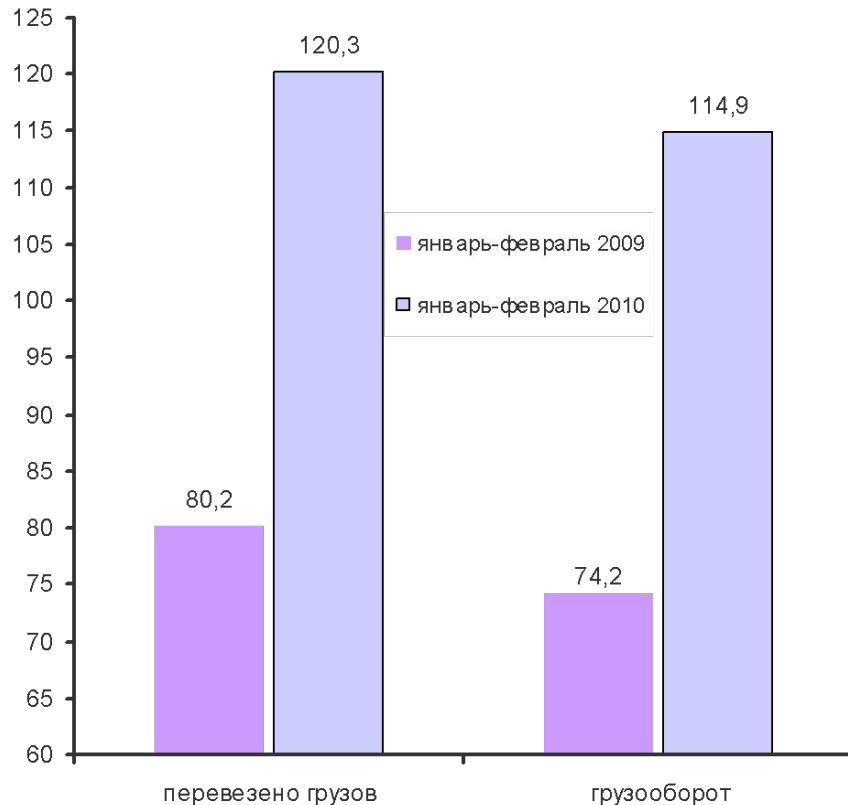


Цены на рынке жилья за 1 кв. м общей площади



- Объем работ по виду деятельности «Строительство» в Санкт-Петербурге в январе-феврале 2010 г. составил 26,8 млрд. руб., что на 19,0% меньше чем за соответствующий период предыдущего года. В среднем по России – на 10,3%.
- Ввод жилых домов в январе-феврале 2010 г. составил 335,7 тыс. кв. метров или 110,3% к январю-февралю 2009 года. Лидерами в жилищном строительстве в январе-феврале 2010 года стали Приморский (28,0% от введенного в Санкт-Петербурге в январе-феврале 2010 г. жилья), Московский (25,9%) и Пушкинский (10,3%) районы.
- Динамика цен на первичном рынке жилья Санкт-Петербурга претерпела существенные изменения. В четвертом квартале 2009 года цены на первичном рынке жилья Санкт-Петербурга по сравнению с первым кварталом 2009 года снизились на 5,1%, а на первичном рынке жилья РФ - на 5,5%, цены на вторичном рынке жилья Санкт-Петербурга по сравнению с первым кварталом 2009 года снизились на 7,4%, на вторичном рынке жилья РФ - на 8,5%.
- В январе-феврале 2010 г. введены в действие следующие производственные мощности и объекты социальной инфраструктуры: автоцентр в Калининском районе, электрическая подстанция, трансформаторная подстанция, логистический центр, общеобразовательная школа с бассейном в Приморском районе, бизнес-центр, выставочный конгрессный центр.

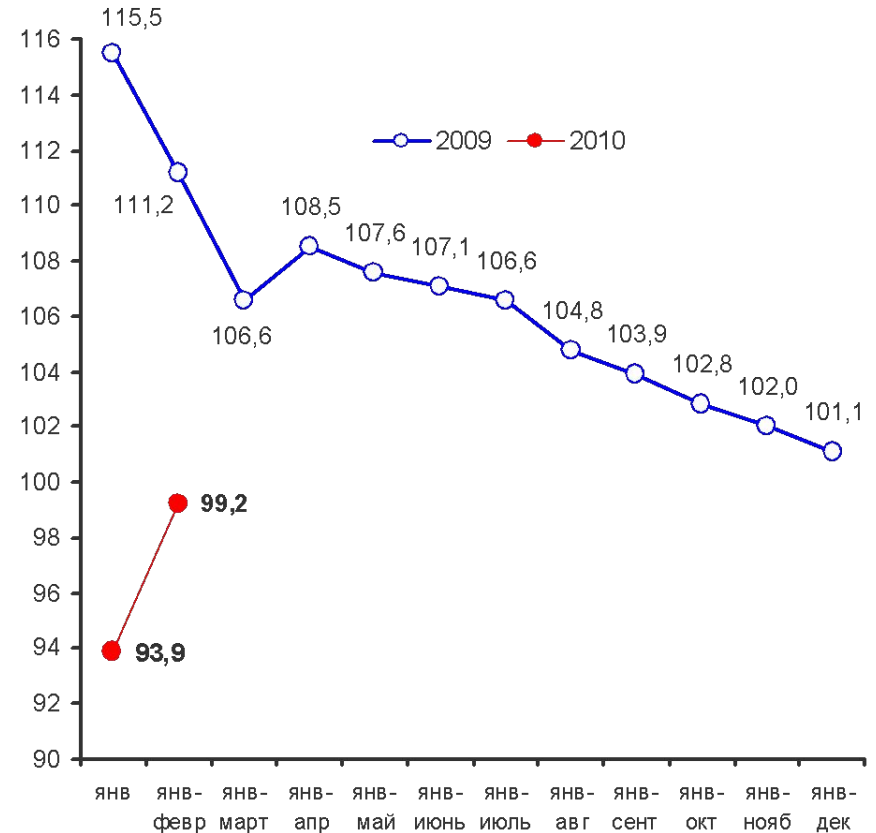
Транспорт* в 2009 - 2010 годах,
в % к соответствующему периоду предыдущего года



- Объем перевозок грузов* в январе-феврале 2010 года составил 17,2 млн.тонн, объем грузооборота* – 9,6 млрд. тонно-км. Большая часть* объема грузоперевозок приходилась на трубопроводный транспорт.
- Увеличились объемы перевозок грузов трубопроводным (на 22,4% по сравнению с январем-февралем 2009г.), объемы перевозок воздушным транспортом уменьшились на 1,4%, автомобильным - увеличились на 11,5%.

* Без учета железнодорожного транспорта

Объем услуг связи в 2009 - 2010 годах,
в % к соответствующему периоду предыдущего года

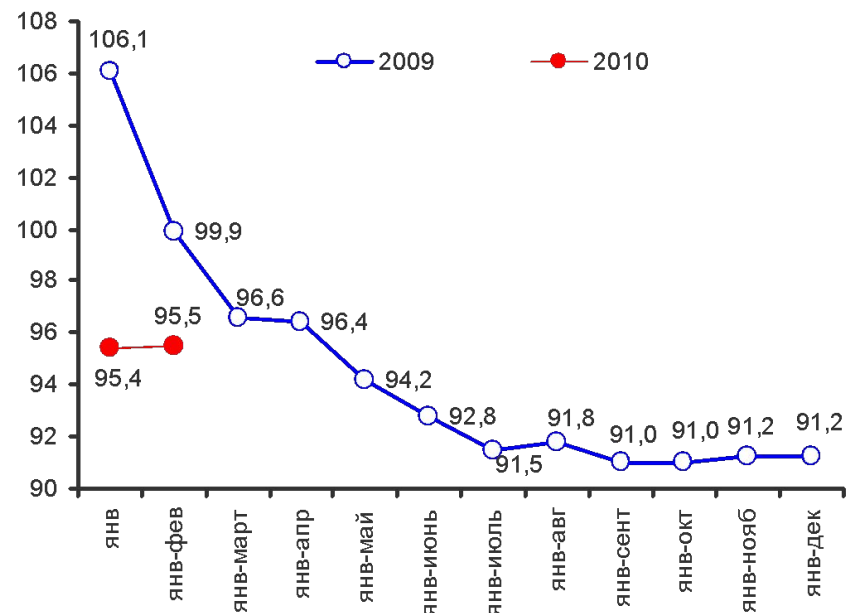


- Общий объем услуг связи, оказанных организациями Санкт-Петербурга в январе-феврале 2010г., оценивается в 15,5 млрд. рублей и в действующих ценах уменьшился по сравнению с соответствующим периодом предыдущего года на 0,8%.

Оборот розничной торговли в 2008 - 2009 годах, в % к соответствующему периоду предыдущего года



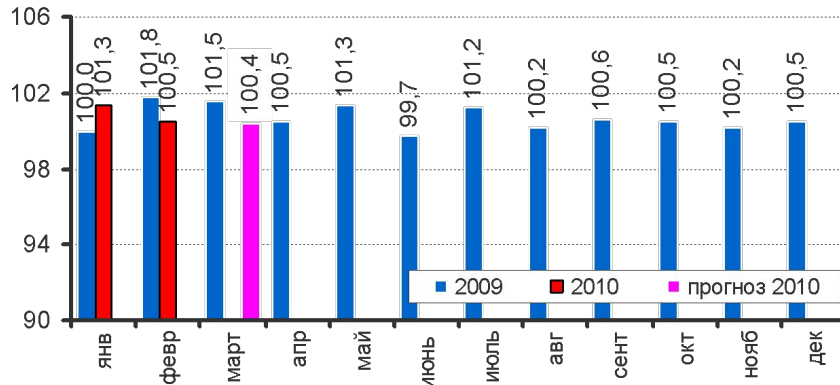
Объем платных услуг населению в 2007-2009 годах, в % к соответствующему периоду предыдущего года



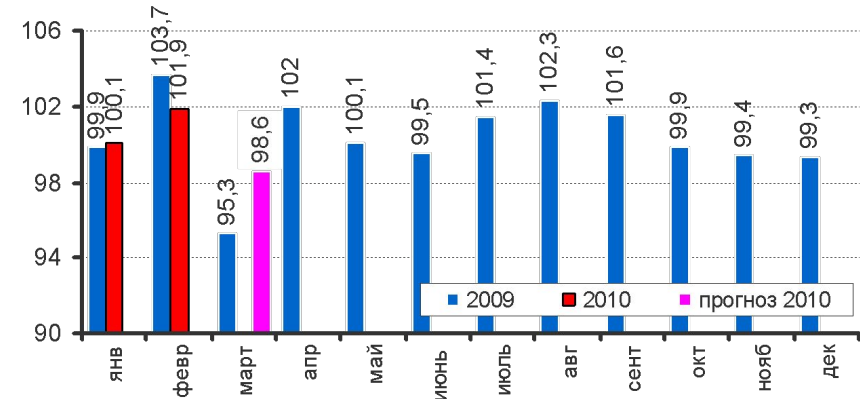
- Оборот розничной торговли в январе-феврале 2010 года составил 99,2 млрд.руб., что в товарной массе на 3,2% меньше, чем в январе-феврале 2009 года.
- В обороте розничной торговли доля коммерческих предприятий, не относящихся к субъектам малого и среднего предпринимательства составляет 78%, доля субъектов среднего предпринимательства – 3%, доля малых предприятий – 12%, доля индивидуальных предпринимателей, торгующих вне рынков – 2%, доля продажи товаров на розничных рынках и ярмарках – 5%.
- В структуре оборота розничной торговли удельный вес оборота розничной торговли пищевыми продуктами, включая напитки и табачными изделиями, в феврале 2010 года составил 45% (в феврале 2009 года – 39%), непродовольственных товаров - 55% (61%).

- Объем платных услуг населению в январе-феврале 2010 г. составил 39,0 млрд.руб. (95,5% к январю-февралю 2009 г.). В структуре платных услуг населению преобладают услуги связи (25,6%), транспортные услуги (18,0%) и коммунальные услуги (16,4%).
- В январе-феврале 2010 г. по сравнению с аналогичным периодом 2009 года объем услуг транспорта сократился на 16,8%, учреждений культуры (на 17,1%), услуг гостиниц (на 8,7%), объем услуг физической культуры и спорта (на 2,2%), коммунальных (на 0,1%). Наиболее существенно увеличился объем туристских услуг (на 9,5%).

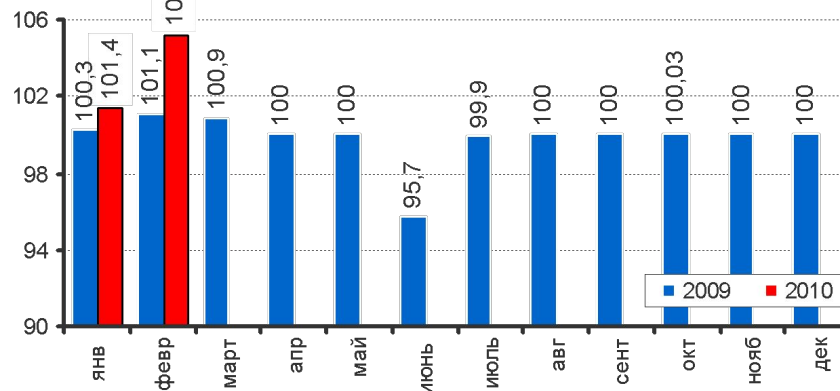
Индекс цен производителей промышленных товаров,
в % к предыдущему месяцу



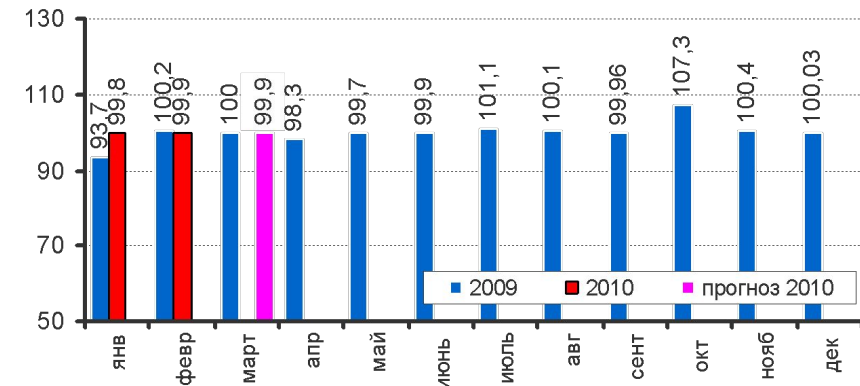
Индекс цен производителей в строительстве,
в % к предыдущему месяцу



Индекс тарифов на услуги связи для юридических лиц,
в % к предыдущему месяцу

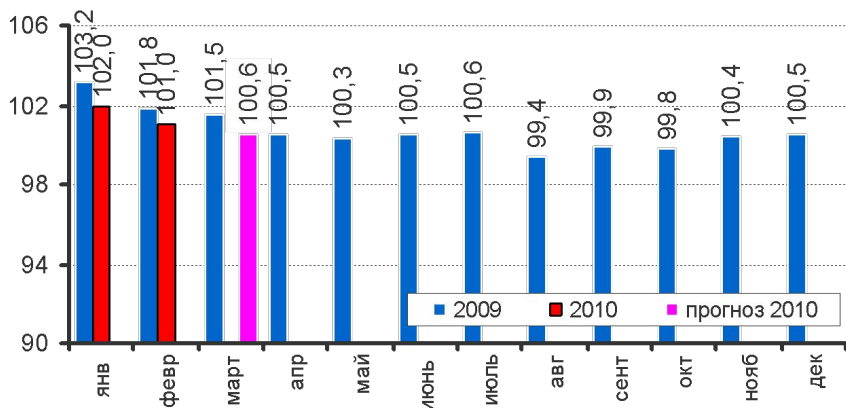


Индекс тарифов на грузовые перевозки,
в % к предыдущему месяцу

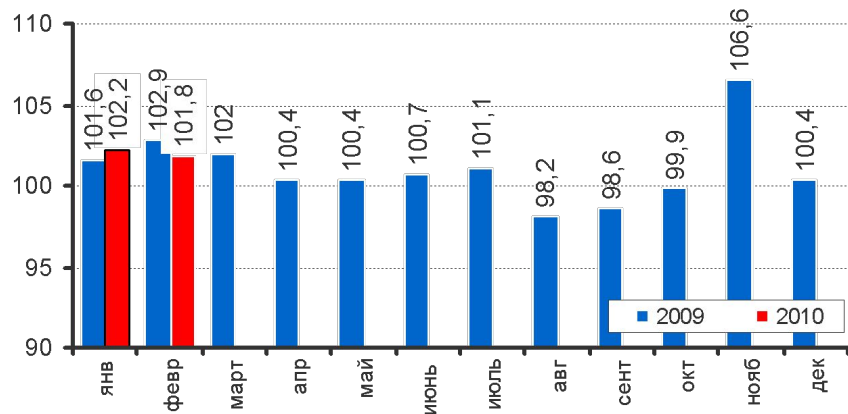


- В феврале 2010 г. индекс цен производителей промышленных товаров составил 101,8% к декабрю 2009 года (в феврале 2009 г. к декабрю 2008 г. – 101,8%), индекс цен производителей в строительстве – 102,0% (103,6%), индекс тарифов связи для юридических лиц – 106,6% (101,3%), индекс тарифов на грузовые перевозки – 99,7% (93,8%).
- В феврале 2010 года индекс цен производителей промышленных товаров в РФ составил 101,2% к декабрю 2009 г., что ниже аналогичного показателя по Санкт-Петербургу на 0,6 процентных пункта.
- Согласно построенной с использованием модуля SAS Enterprise Guide модели временного ряда, индекс цен производителей промышленных товаров в марте 2010 года составит 100,4 % к февралю 2010 года, индекс цен производителей в строительстве составит 98,5%, индекс тарифов на грузовые перевозки составит 99,9% .

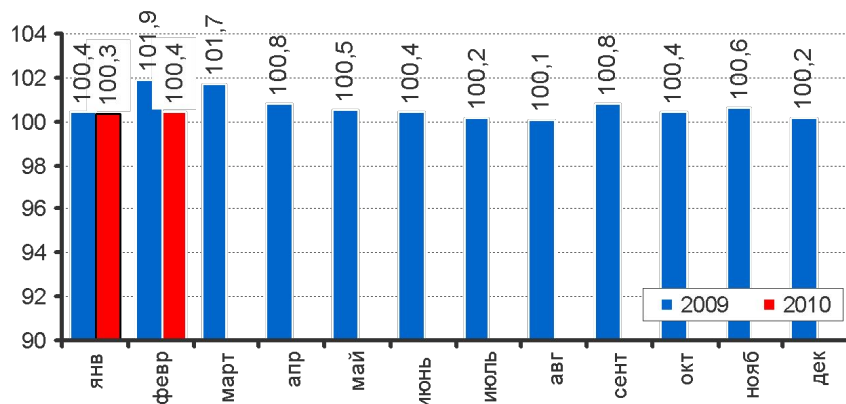
Индекс потребительских цен,
в % к предыдущему месяцу



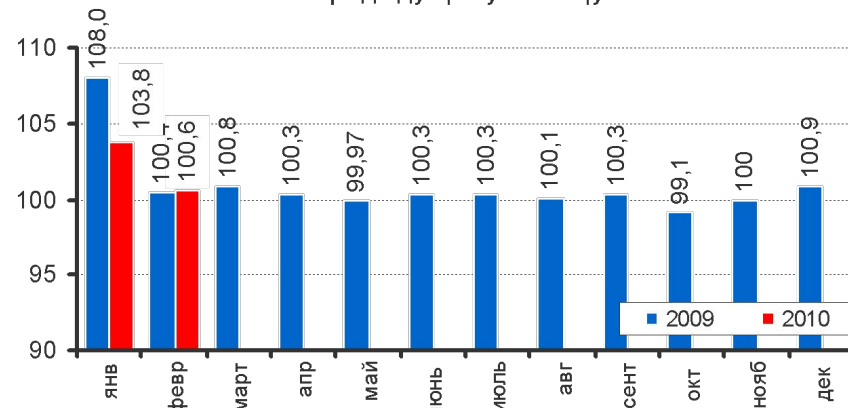
Индекс цен на продовольственные товары,
в % к предыдущему месяцу



Индекс цен на непродовольственные товары,
в % к предыдущему месяцу



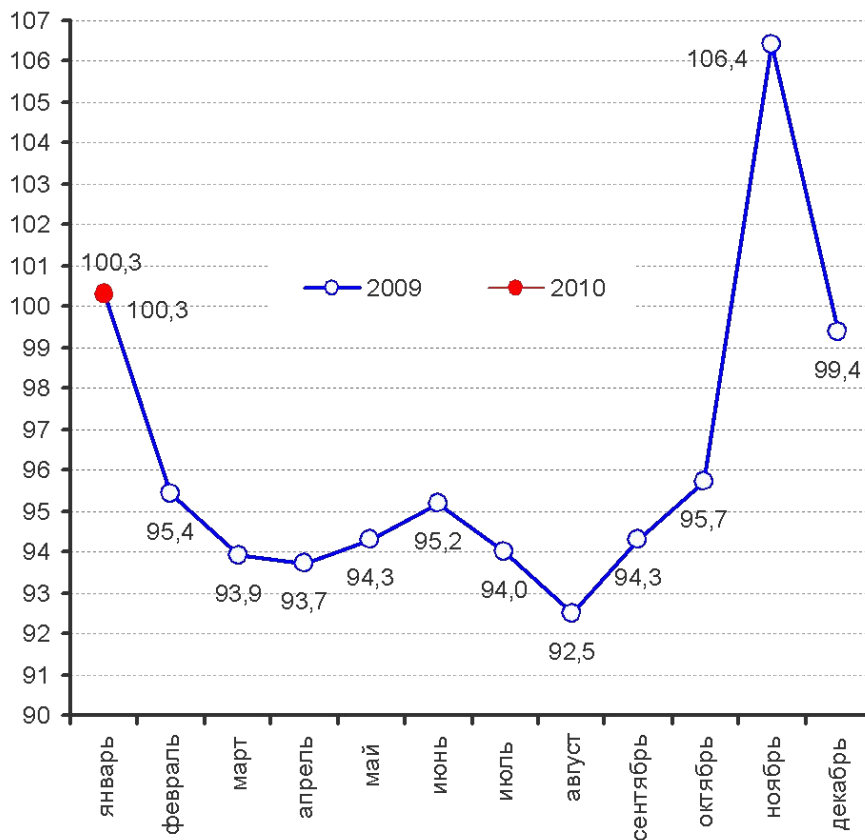
Индекс цен на платные услуги,
в % к предыдущему месяцу



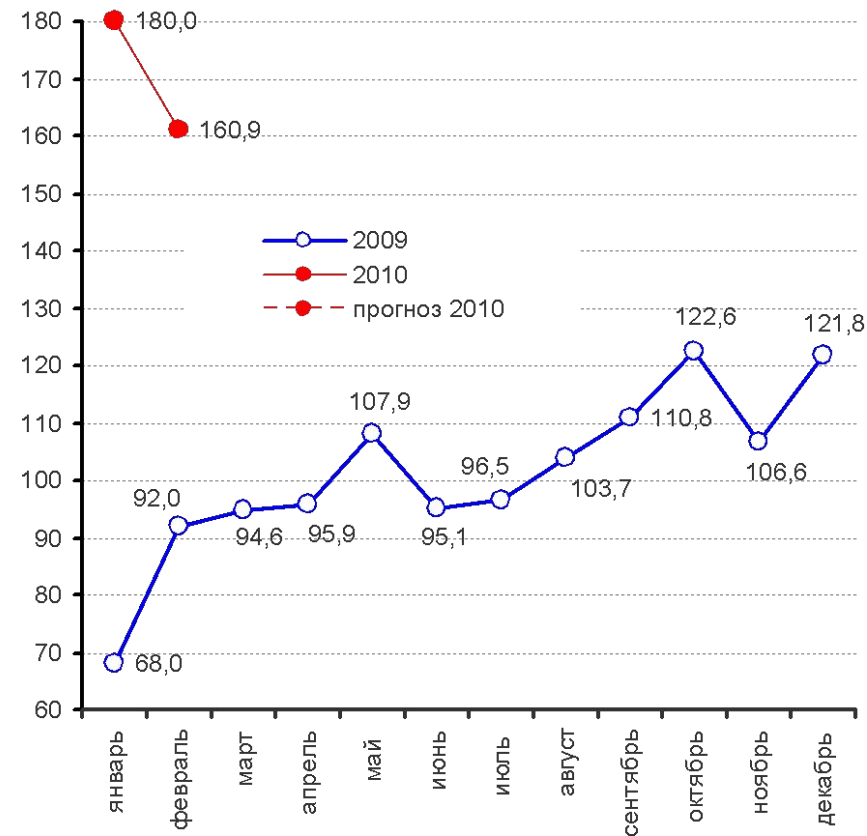
- В феврале 2010 г. индекс потребительских цен составил 103,0% к декабрю 2009 г. (в феврале 2009 г. к декабрю 2008 г. – 105,0%), в том числе на продовольственные товары – 104,1% (104,5%), на непродовольственные товары – 100,7% (102,3%), на платные услуги населению – 104,4% (108,4%).
- В среднем по России индекс потребительских цен составил 102,5% к декабрю 2009 г., что ниже аналогичного показателя по Санкт-Петербургу на 0,5 процентных пункта. Индекс цен на продовольственные товары составил 102,7% к декабрю 2009 года, на непродовольственные товары составил 100,5%.
- Согласно построенной с использованием модуля SAS Enterprise Guide модели временного ряда, индекс потребительских цен в марте 2010 года составит 100,6% к февралю 2010 года.



Реальная начисленная заработная плата,
в % к соответствующему периоду предыдущего года

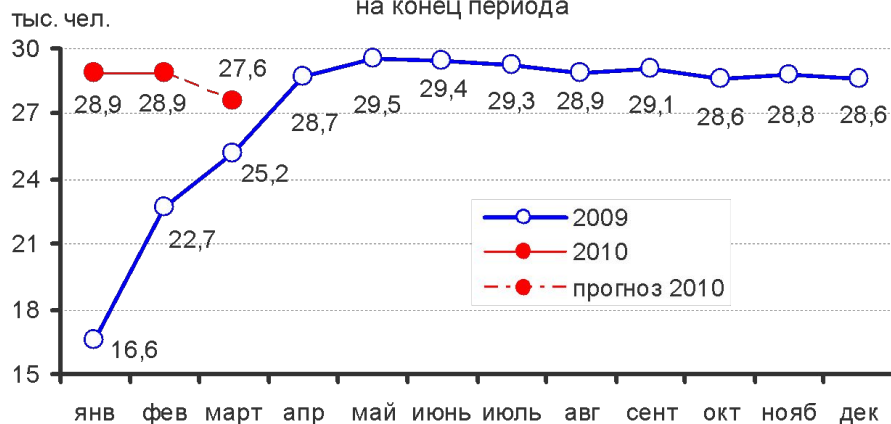


Реальные денежные доходы населения,
в % к соответствующему периоду предыдущего года

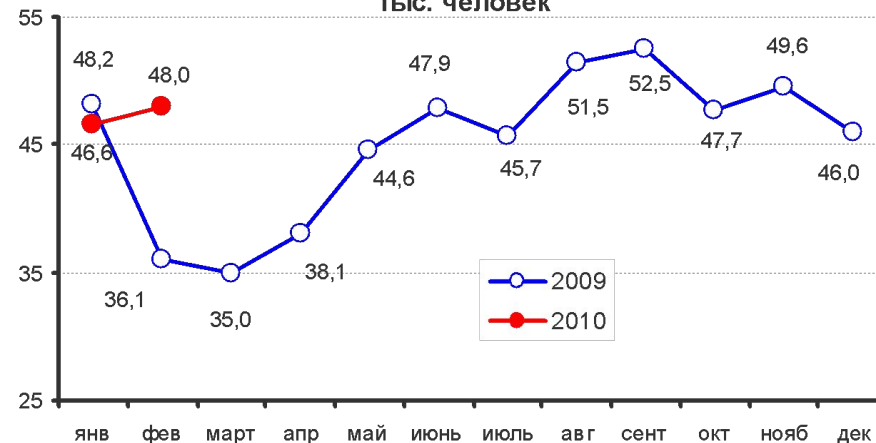


- Реальная начисленная заработная плата, рассчитанная с учетом индекса потребительских цен увеличилась по сравнению с уровнем января 2009 года и составила 100,3% к уровню января 2009 года.
- В январе 2010 года реальные денежные доходы населения по сравнению с предыдущим периодом увеличились в 1,8 раза.
- Согласно модели временного ряда, полученной с помощью модуля SAS Enterprise Guide, реальные денежные доходы населения в феврале 2010 года составят 160,9% к февралю предыдущего года.

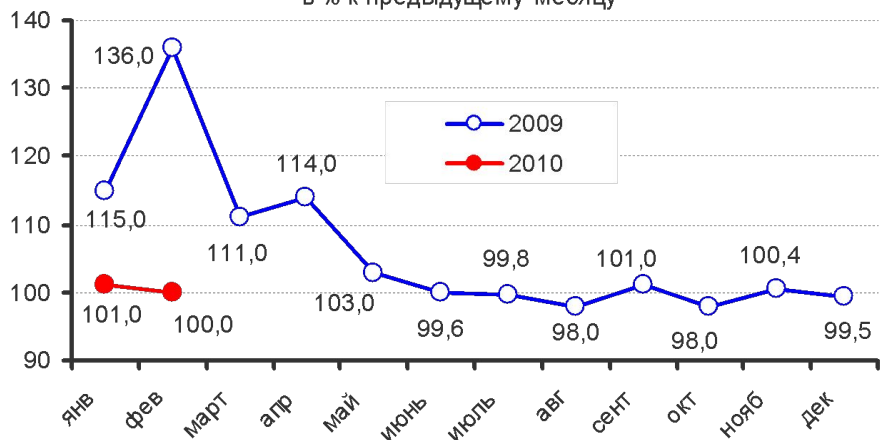
Число официально зарегистрированных безработных на конец периода



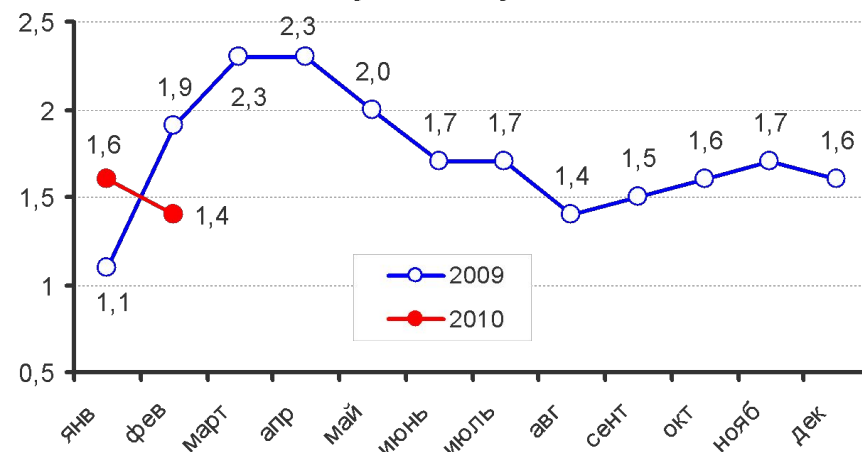
Потребность организаций в работниках, заявленная в службу занятости, тыс. человек



Динамика численности официально зарегистрированных безработных на конец периода, в % к предыдущему месяцу

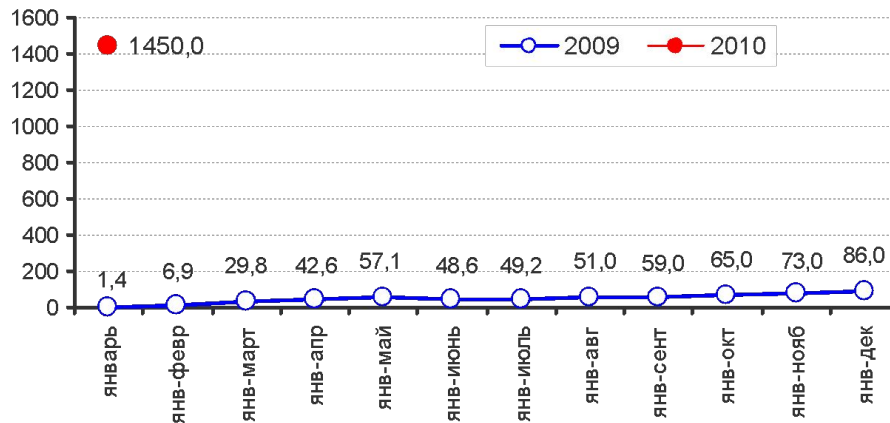


Нагрузка незанятого населения на одну заявленную вакансию

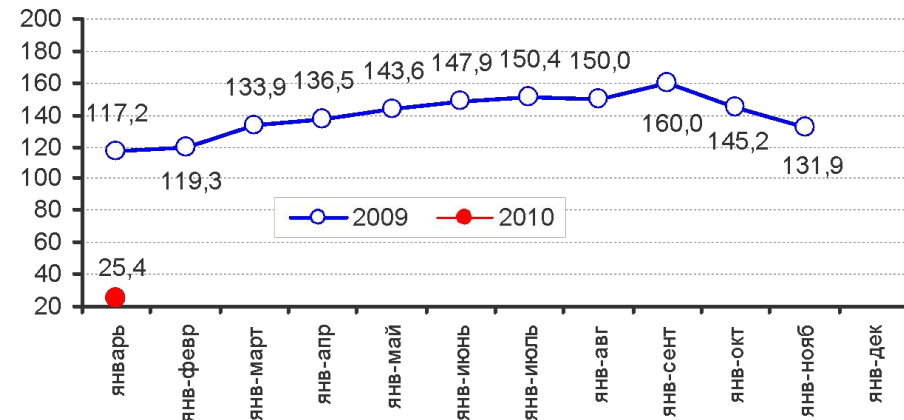


- К концу февраля 2010 года 28,9 тыс. человек имели статус безработного, что соответствует значению данного показателя в январе 2010 года.
- На конец февраля 2010 г. уровень регистрируемой безработицы составил 1,1% экономически активного населения города, на конец февраля 2009 – 0,8%.
- Согласно построенной с использованием модуля SAS Enterprise Guide модели временного ряда, число официально зарегистрированных безработных составит 27,6 тыс.чел. на конец марта 2010 года.

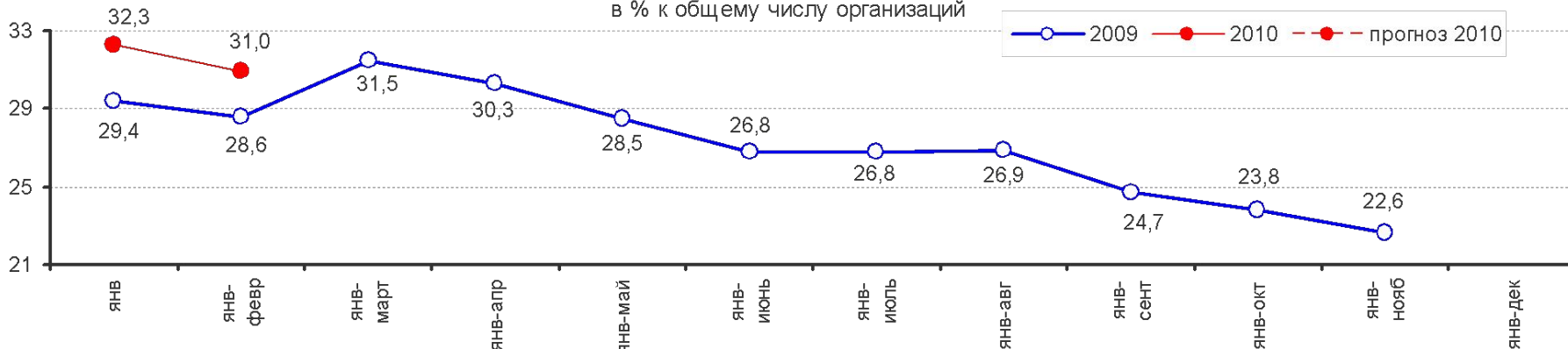
**Сальдированный финансовый результат
(прибыль минус убыток),
в % к соответствующему периоду предыдущего года**



**Допущенный убыток убыточных организаций,
в % к соответствующему периоду предыдущего года**

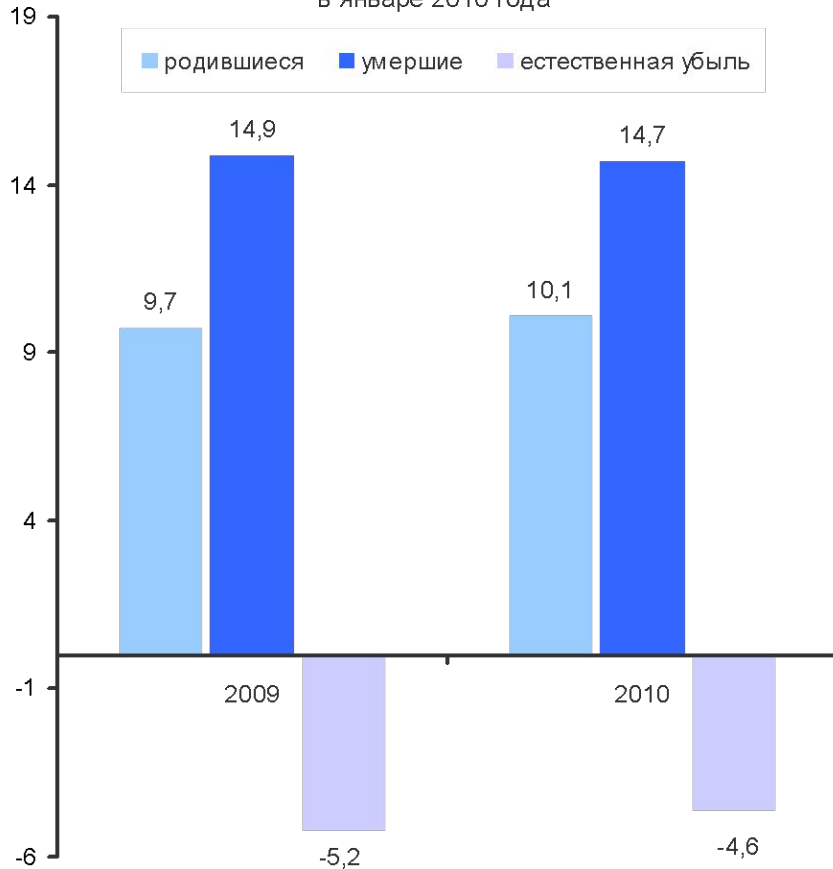


**Доля убыточных организаций,
в % к общему числу организаций**

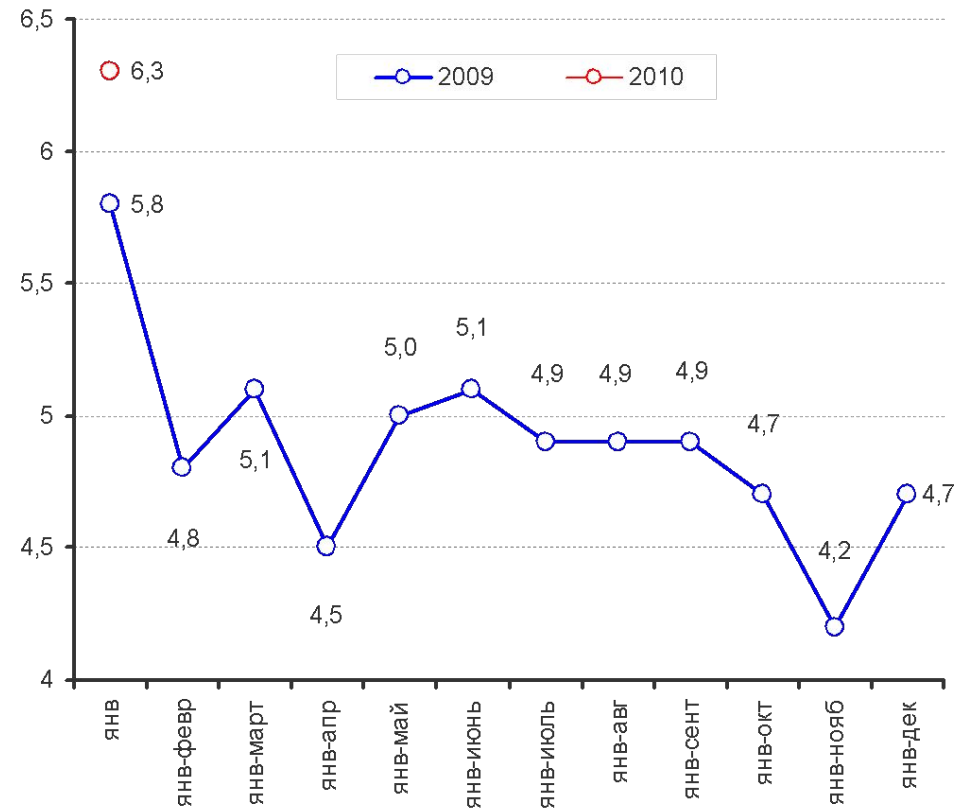


- Финансовое положение крупных и средних организаций в январе 2010 года характеризуется увеличением сальдированного финансового результата (он составил 20,1 млрд. руб.), что в 14,5 раза больше, чем за соответствующий период 2009 года. Число убыточных организаций по сравнению с тем же периодом 2009 года увеличилось на 48 единиц, сумма убытка уменьшилась на 74,6%.
- Максимальная доля убыточных организаций зарегистрирована в следующих сферах: рестораны и гостиницы – 38,3%, производство и распределение электроэнергии, газа и воды – 22,6%, предоставление прочих коммунальных, социальных и персональных услуг – 41,2%.
- Согласно построенной с использованием модуля SAS Enterprise Guide модели временного ряда, доля убыточных организаций в феврале 2010 года снизится и составит 31,0 % к общему числу организаций.

Коэффициенты естественного движения населения (на 1000 человек населения), в январе 2010 года

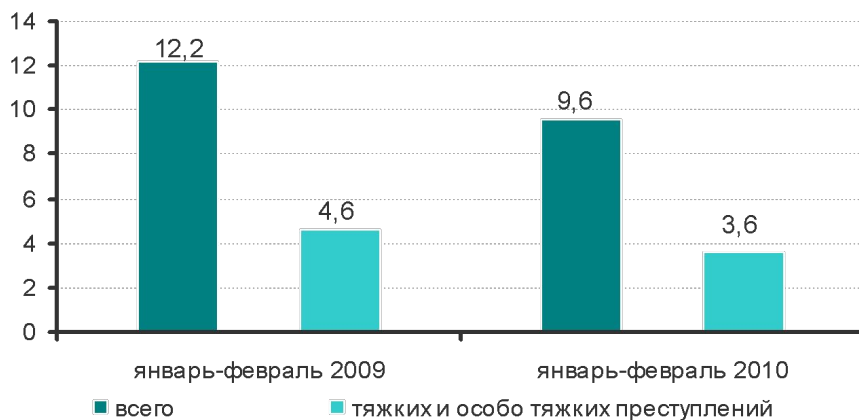


Младенческая смертность на тысячу родившихся, на конец периода нарастающим итогом с начала года

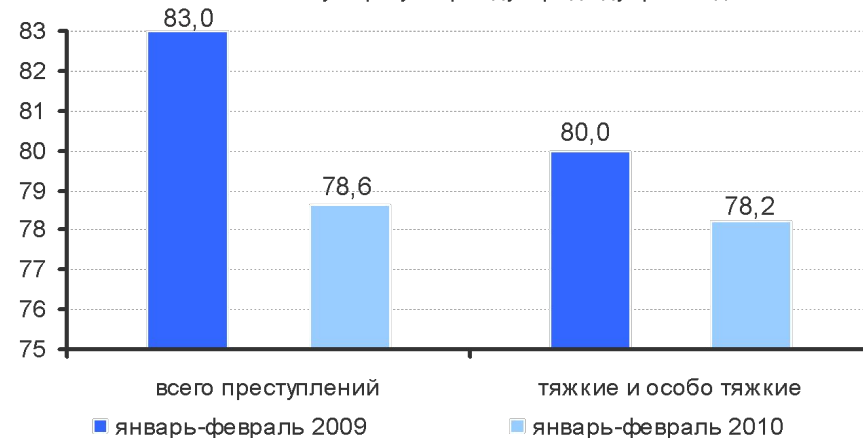


- В январе 2010 года по сравнению с соответствующим периодом предыдущего года основные демографические показатели улучшились: коэффициент рождаемости увеличился, коэффициент смертности снизился и коэффициент естественной убыли снизился.
- В январе 2010 года коэффициент младенческой смертности составил 6,3 человек на тысячу родившихся. В то же время по сравнению с 2008 годом (коэффициент младенческой смертности в январе 2010 года был 5,8) значение коэффициента возросло.

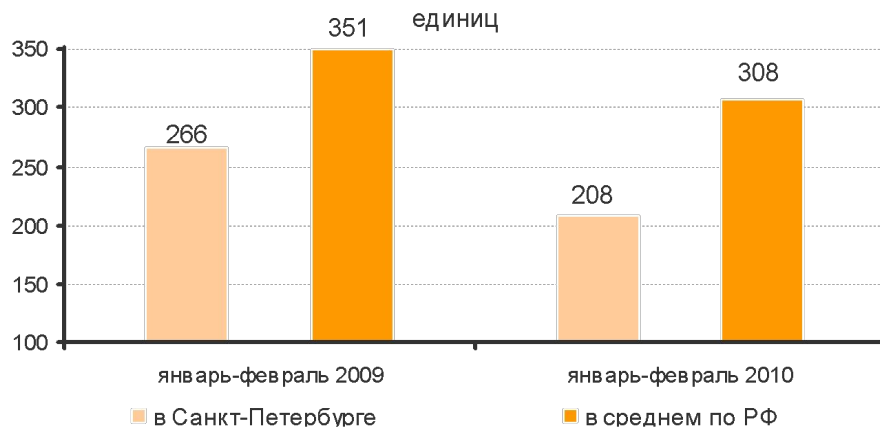
Общее число зарегистрированных преступлений,
тыс. единиц



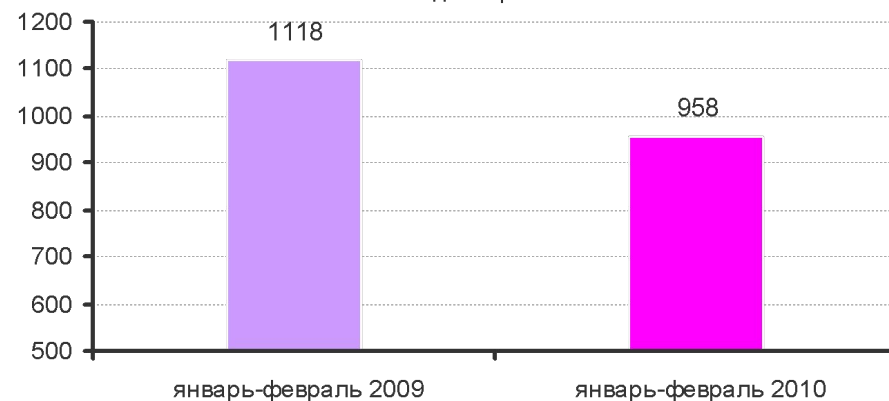
Динамика числа зарегистрированных преступлений,
в % к соответствующему периоду предыдущего года



Число зарегистрированных преступлений
на 100 тыс. населения,единиц

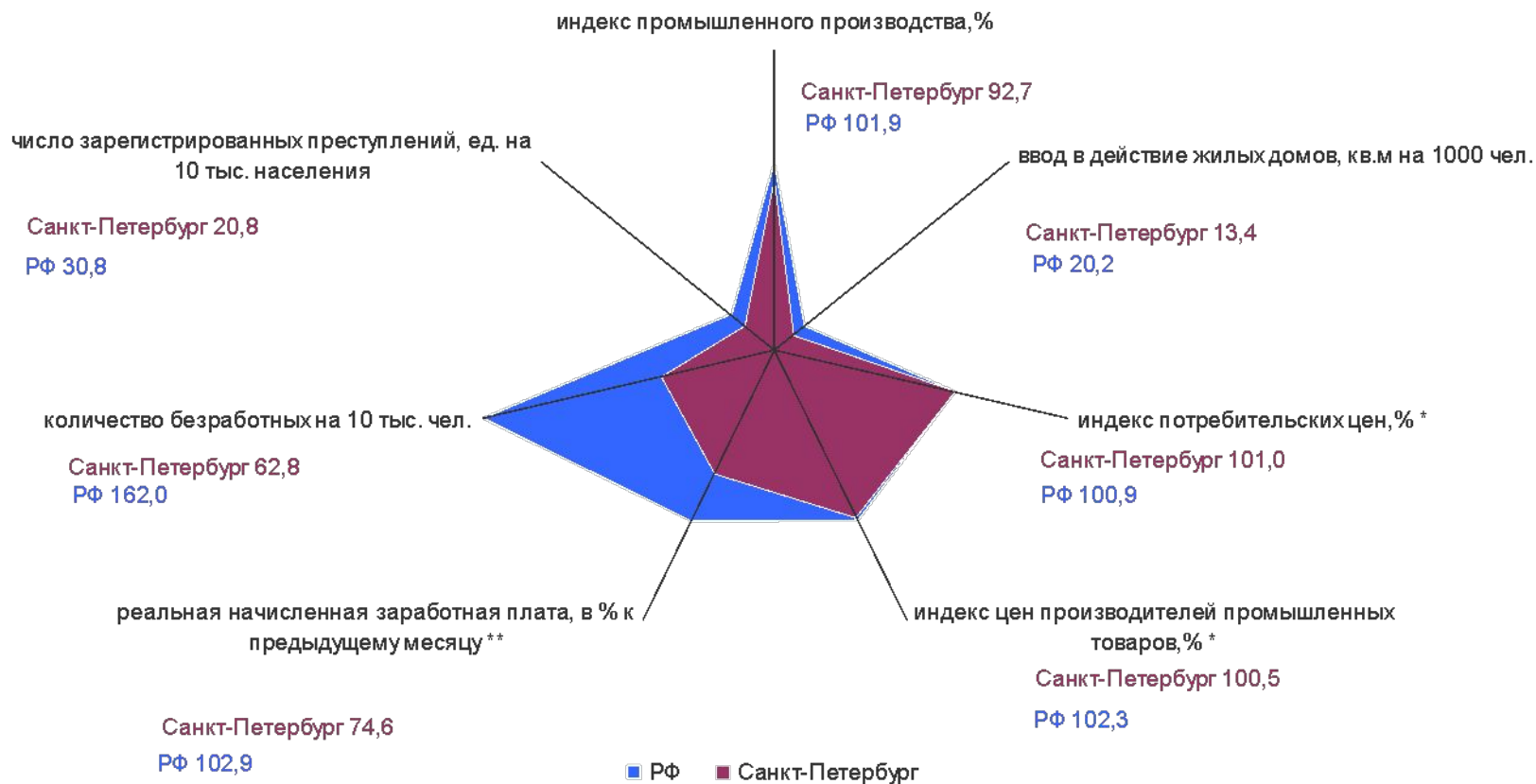


Число дорожно-транспортных происшествий,
единиц



- В январе-феврале 2010 г. по сравнению с январем-февралем 2009 г. наблюдалось снижение общего числа зарегистрированных преступлений на 21,4%, количество изнасилований и покушений на изнасилование увеличилось (в 2,0 раза). Наблюдался рост преступлений, связанных с незаконным оборотом наркотиков (на 9,8%). По остальным видам преступлений наблюдалось снижение значений показателей. Количество тяжких и особо тяжких преступлений снизилось на 21,8% по сравнению с 2009 годом. Их доля в общем количестве преступлений составила 37,9%.
- Количество ДТП в январе-феврале 2010 г. снизилось по сравнению с январем-февралем 2009 года на 160 единиц.

Основные показатели социально-экономического развития по Санкт-Петербургу и в среднем по РФ в феврале 2010 года



- Положительными моментами в развитии Санкт-Петербурга в январе-феврале 2010 года явились: низкий уровень безработицы на 10 тыс. населения, низкий индекс цен производителей промышленных товаров и низкий уровень зарегистрированных преступлений по сравнению со среднероссийским показателем.
- Отрицательными моментами в развитии Санкт-Петербурга в январе-феврале 2010 года явились: низкий объем введенного жилья (кв.м. на 1000 жителей), низкий уровень реальной начисленной заработной платы, высокий индекс потребительских цен, низкий индекс промышленного производства по сравнению со значениями данных показателей в среднем по РФ.

*-в % к предыдущему месяцу 2009 г.

** - январь 2010г.

Плюсы

- В январе-феврале 2010 года по сравнению с соответствующим периодом предыдущего года наблюдались высокие темпы роста объема отгруженных товаров по следующим видам деятельности: производство транспортных средств (250,0%), металлургическое производство и производство готовых металлических изделий (150%), химическое производство (129,1%), производство и распределение электроэнергии, газа и воды (119,6%), производство машин и оборудования (109,3%).
- В январе-феврале 2010 года увеличился оборот организаций по видам экономической деятельности по сравнению с январем-февралем 2009 года на 11,4 процентных пункта.
- Наблюдалось **снижение** уровня зарегистрированных преступлений (количество зарегистрированных преступлений на 100 тысяч человек).
- По сравнению с январем-февралем 2009 года количество дорожно-транспортных происшествий **снизилось**.
- В феврале численность официально зарегистрированных безработных не изменилась по сравнению с январем 2010 года.

Основные выводы:

По сравнению с РФ в Санкт-Петербурге в феврале 2010 года уровень зарегистрированных преступлений ниже, чем в среднем по России. Индекс промышленного производства, объем введенного жилья (кв.м. на 1000 жителей), уровень реальной заработной платы ниже, чем в среднем по РФ, а индекс потребительских цен – выше.

Минусы

- В январе-феврале 2010 года наблюдался спад промышленного производства по сравнению с соответствующим периодом предыдущего года (на 6,3%).
- Объем работ по виду деятельности «строительство» в январе-феврале 2010 года снизился на 19,0% по сравнению с январем-февралем 2009 года.
- Оборот розничной торговли в январе-феврале 2010 года снизился на 0,8% по сравнению с январем-февралем 2009 года.
- В феврале 2010 года по сравнению с январем 2010 года зафиксировано увеличение индекса потребительских цен на 1,0%.
- В январе 2010 года по сравнению с январем 2009 года увеличилась реальная начисленная заработная плата и составила 100,3% к уровню января 2009 года.
- В январе 2010 по сравнению с январем 2009 года реальные денежные доходы увеличились в 1,8 раза.
- В связи с сокращением промышленного производства объем перевозок грузов значительно снизился.
- В феврале 2010 года увеличилась потребность организаций в безработицы, индекс цен производителей промышленных товаров и уровень работников, заявленная в службу занятости. Данный показатель составил 48,0 тысяч человек (в январе 2010 года – 46,6 тысяч человек).