

# Беломорский район достопримечательности



## Беломорские петроглифы



Археологический комплекс «Беломорские петроглифы» включает более 2000 изображений, расположенных в трех основных скоплениях: Залавруга, Ерпин Пудас и Бесовы Следки.

На выбивках можно увидеть лесных зверей (олени, лоси, медведи), морских зверей (белуха, кит, тюлень), людей, лодки. Наряду с изображениями одиночных фигур здесь представлены сцены основных занятий древнего человека: охота на лосей, оленей, медведей, морских зверей и птиц.

Здесь находятся наиболее древние изображения человека на лыжах не только в Северной Европе, но и во всем мире. Петроглифы датируются эпохой неолита – IV – III тыс. до н.э.

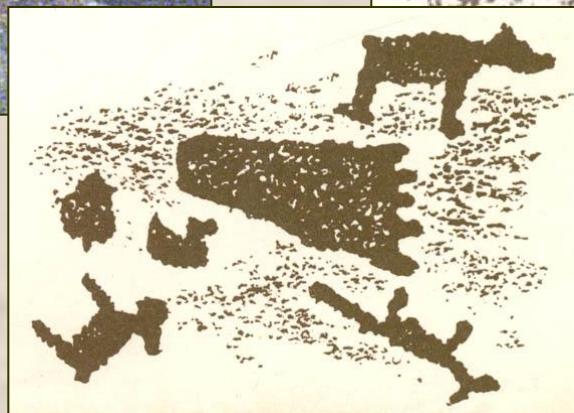


Чертовы Следки – скала, сплошь заполненная выбивками: белухи, лебеди, лодки, лоси... Самые крупные фигуры выбиты раньше, для новых изображений оставалось мало места, что повлияло на масштаб фигур.

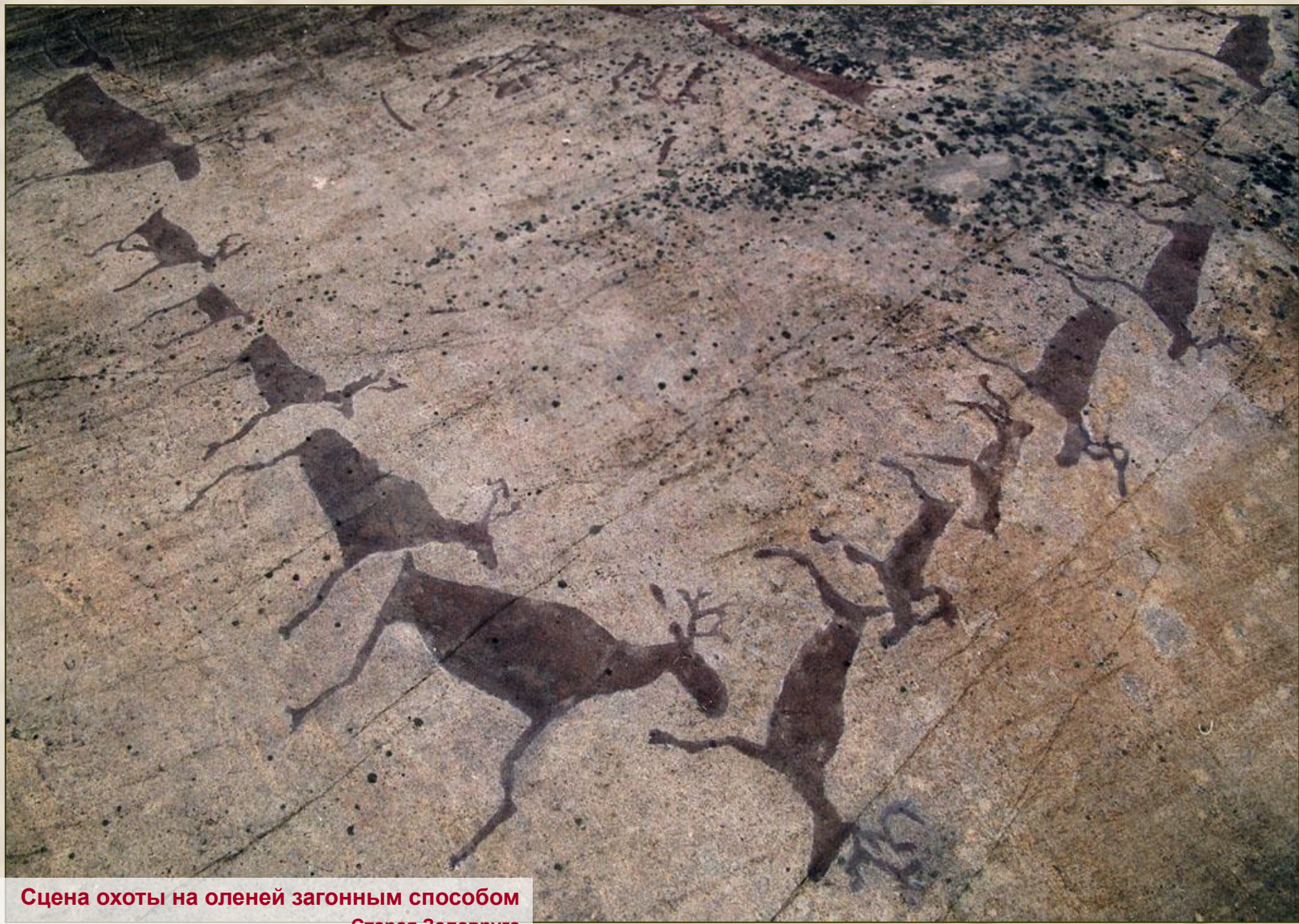


**Чертовы Следки :**  
бес беломорских  
петроглифов – мужская  
фигура с непомерно  
большими ступней и  
фаллосом, к которому  
ведет цепочка из восьми  
следов.  
Высота фигуры 80 см.

Сейчас эти изображения  
скрыты под сохраняющим  
павильоном.



фото



Сцена охоты на оленей загонным способом  
Старая Залавруга

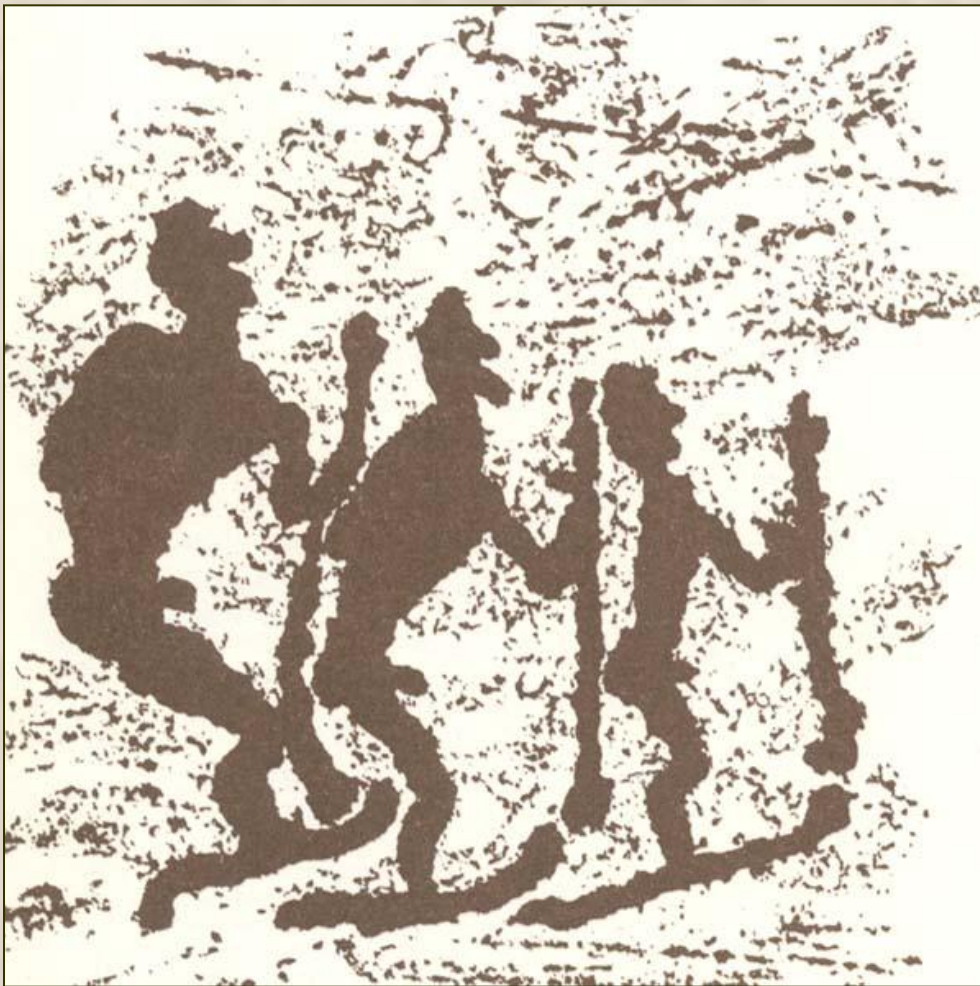


Сцена охоты на оленей. Фрагмент  
Старая Залавруга



Гигантские олени (до 3,5 м), путь которых пересекает цепочка больших лодок. Громадные размеры животных, возможно, показывают, как много он значил в жизни людей.

Старая Залавруга



Группа лыжников.  
Несоответствие времени  
года и костюма объясняется,  
вероятно, желанием  
художника подчеркнуть пол  
идуших



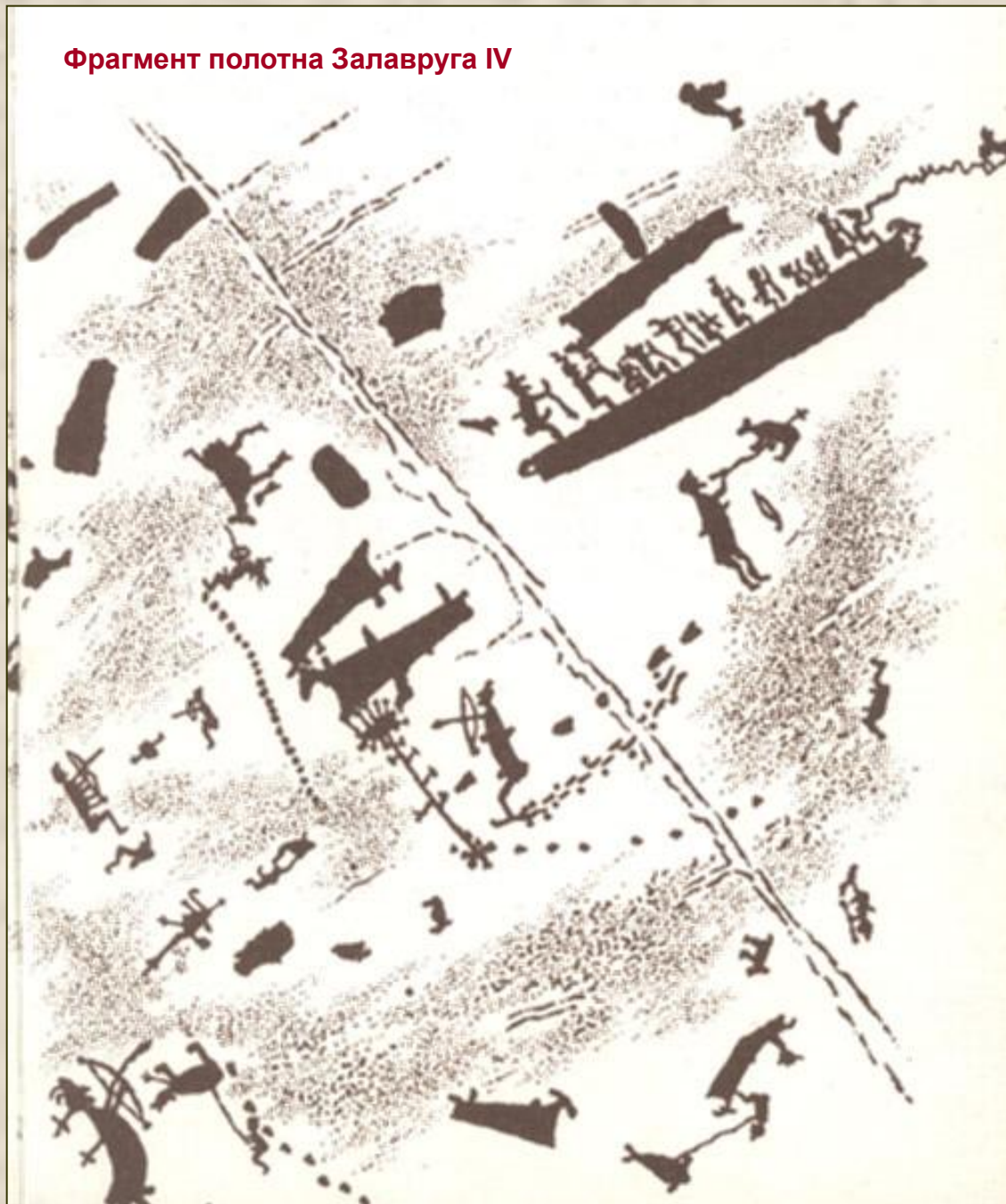
Дерево с птицей на  
вершине. Птица  
ранена стрелой



Охотник на лыжах настиг  
и преследует оленя



Фрагмент полотна Залавруга IV

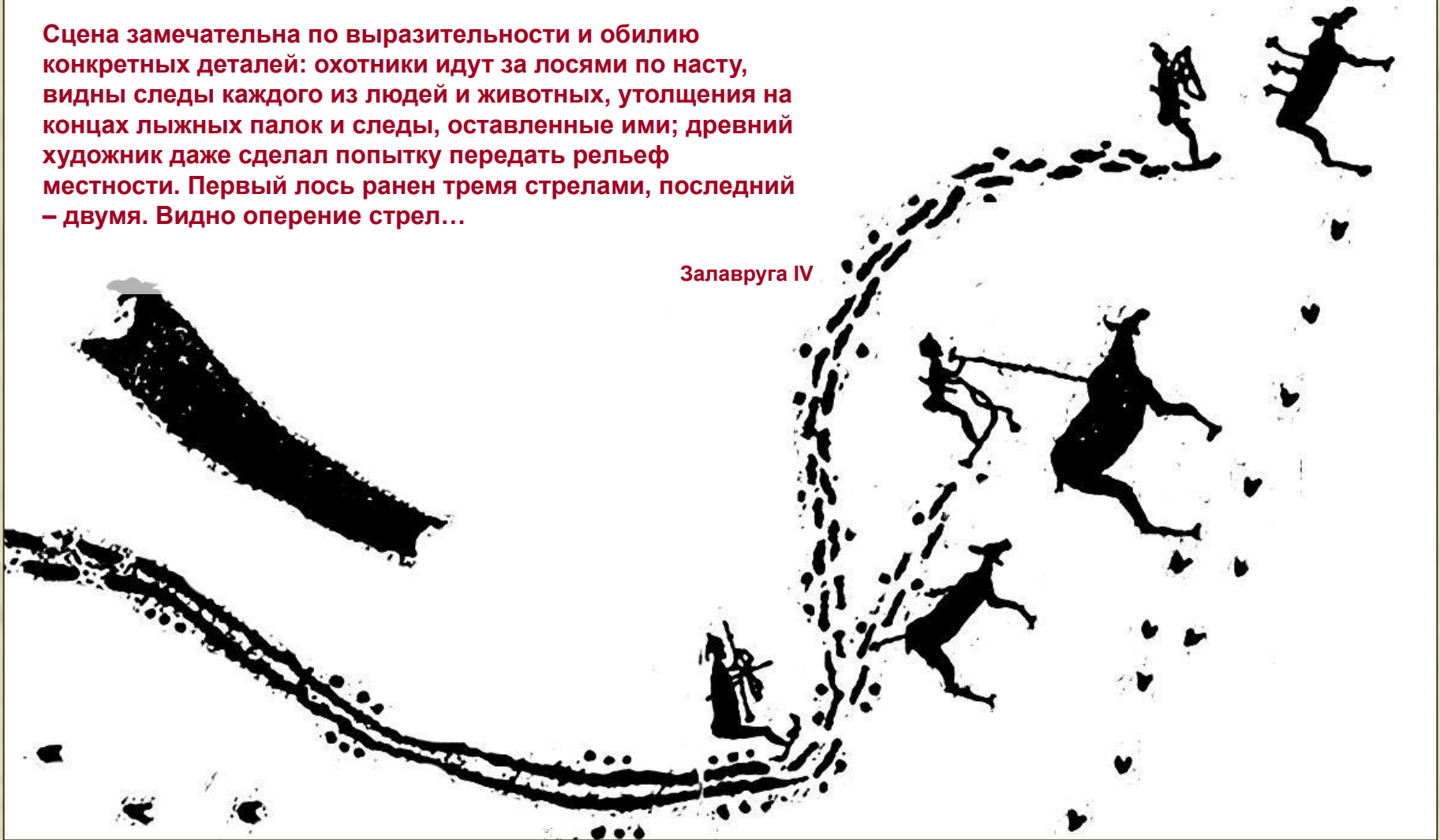


Лыжник, стреляющий из лука в сидящего на дереве зверя. Зверь уже поражен стрелами. Над ними – изображение большой лодки

Зимняя сцена охоты на лосей трех лыжников – одна из вершин наскального искусства Северной Европы.

Сцена замечательна по выразительности и обилию конкретных деталей: охотники идут за лосями по насту, видны следы каждого из людей и животных, утолщения на концах лыжных палок и следы, оставленные ими; древний художник даже сделал попытку передать рельеф местности. Первый лось ранен тремя стрелами, последний – двумя. Видно оперение стрел...

Залавруга IV





Стрелок из лука, сам раненый двумя стрелами сзади. Перед ним – медведь, опрокинутый на спину. В шею медведя впилась стрела, а в спину – копье, которое держит человек, выбитый в профиль



Пеший охотник настиг зверя (лося, оленя?). Зверь опрокинут (убит?). Рядом с охотником виден след



### Поединок?

Участники поединка – мужчины – показаны в профиль, присевшими, готовыми выстрелить из луков. Один из стреляющих уже ранен двумя стрелами.

Между ними – птица, пронзенная стрелой (яблоко раздора?)

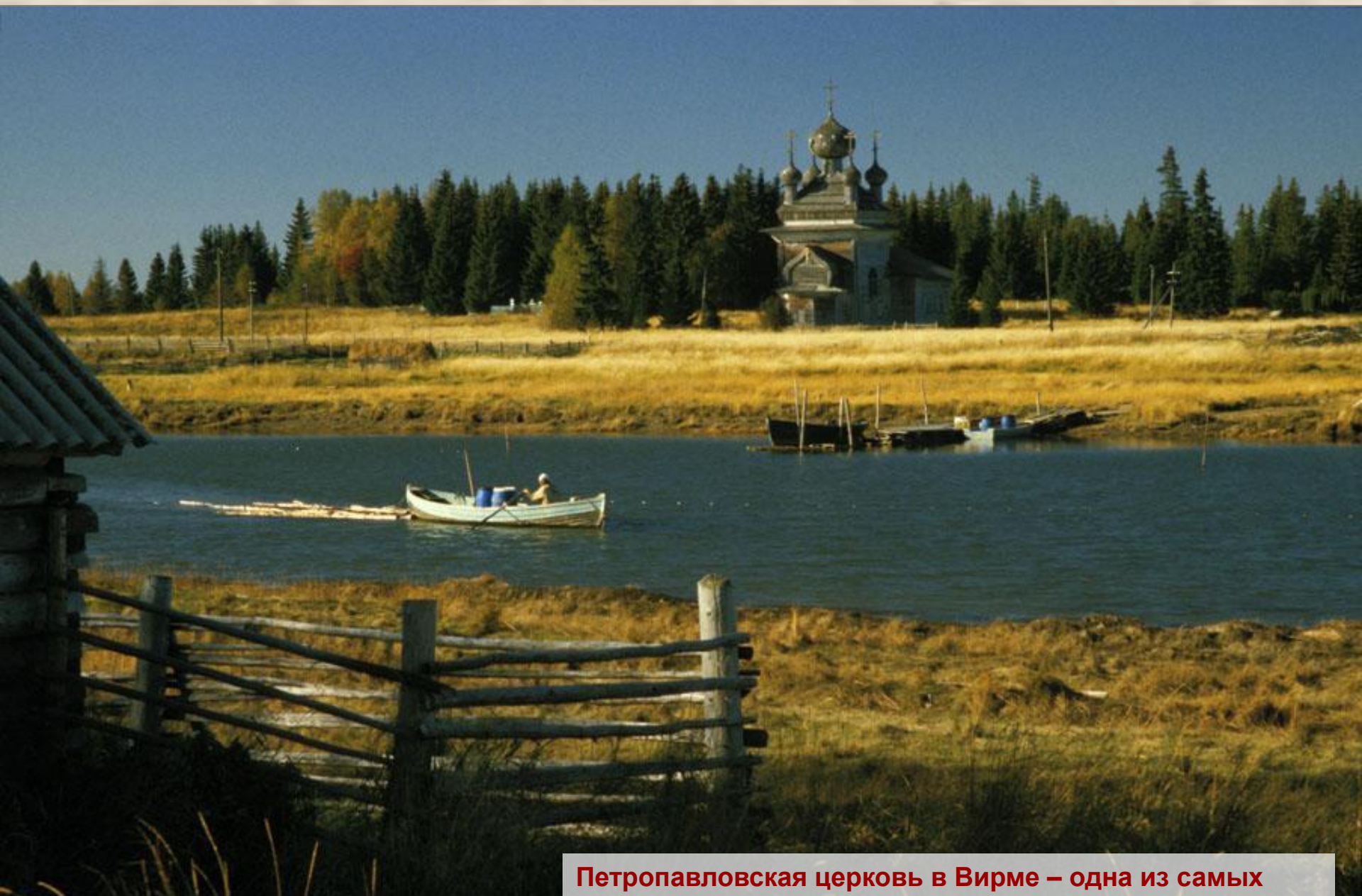


**Знаменитая композиция – охота на белуху. Художник изобразил кульминационный момент: на огромной лодке – 12 охотников; они все изображены стоящими – видимо, для того, чтобы передать эмоциональное напряжение. Зверь уже поражен – гарпун вонзился в его тело, но гарпунный ремень еще в движении, не раскручен до конца. Вот-вот он натянется, и начнется поединок зверя и охотников.**



**Многофигурная композиция: преследование? Трое мужчин (на месте туловища которых, возможно, первоначально были выбиты лодки) преследуют одиночного, гораздо более мелких размеров, человека. Идущий первым стреляет в него из лука, преследуемый уже ранен в шею и спину. Рука его касается крупной корзинообразной фигуры, которая соединена с лосем. Похищение и наказание за преступление?**

## Церковь Петра и Павла XVII в. в селе Вирма



**Петропавловская церковь в Вирме – одна из самых древних из всех известных на Руси кубоватых церквей**

**Церковь Петра и Павла XVII в. в селе Вирма**



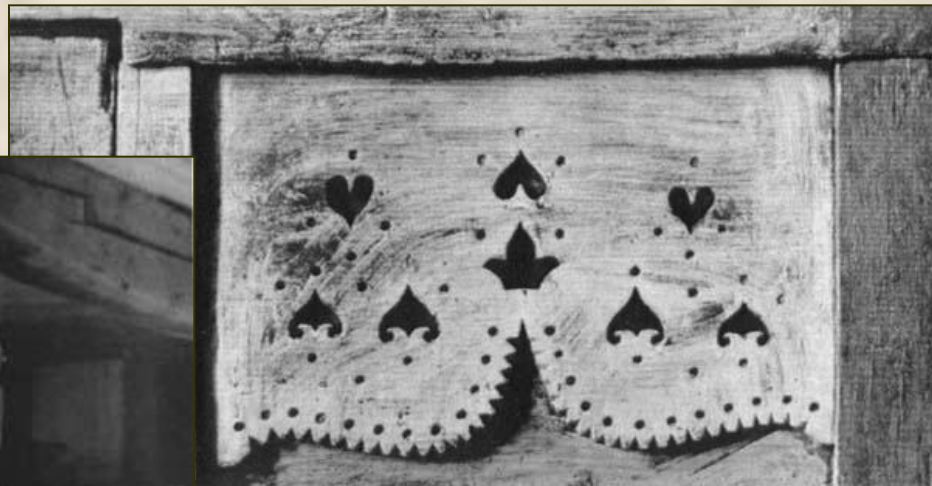
**Пять луковичных главок церкви венчают массив четверика. Внутри четверика расположены две пересекающиеся под прямым углом стены для создания пространственной жесткости куба (у других церквей такая конструкция не встречается).**



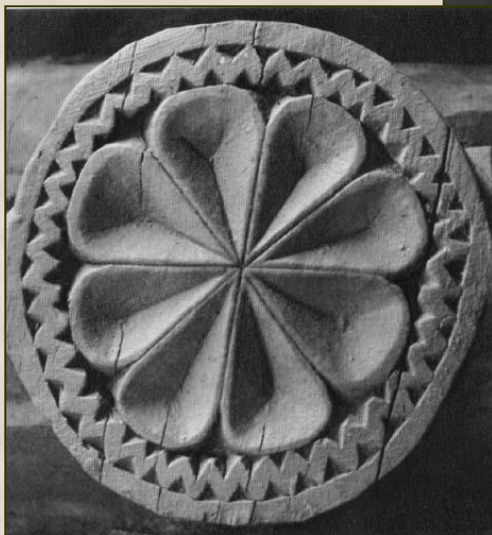




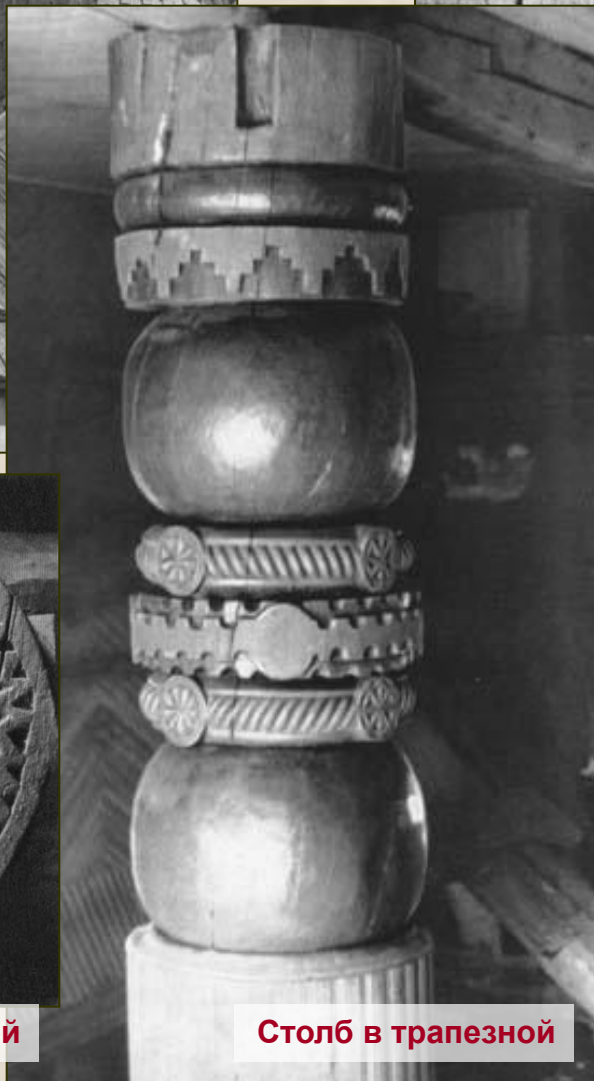
Главки церкви



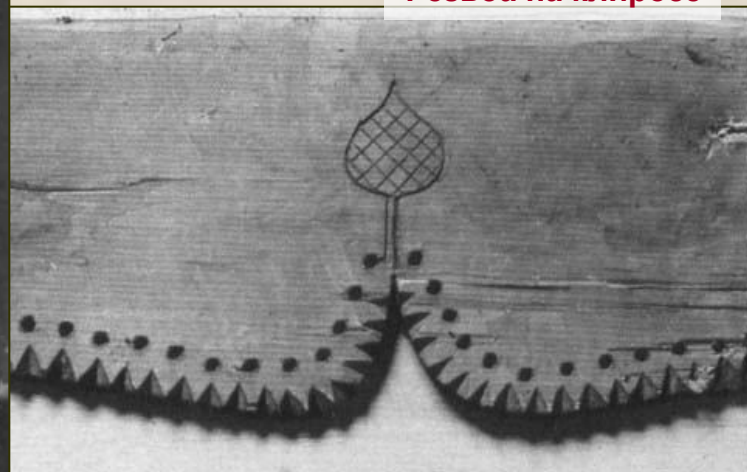
Резьба на клиросе



Розетка столба в трапезной



Столб в трапезной



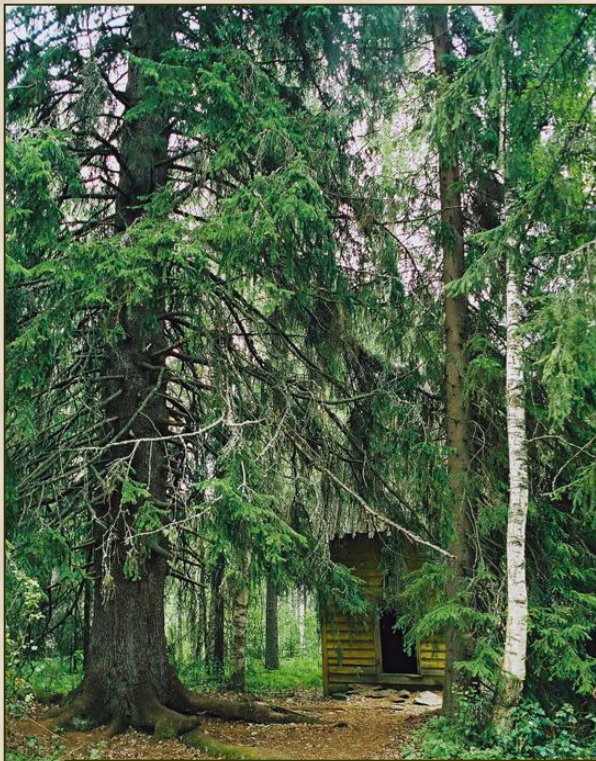
**Церковь Николая Чудотворца, часовня Спаса  
Нерукотворного XVII в. на острове Троицкий  
(озеро Муезеро)**



**Церковь Николая Чудотворца  
1602 г.**



**Озеро Муезеро находится в 66 км к западу от  
Беломорска. В восточной части острова Троицкий  
(или Троица) стоял один из первых в Карельском  
Беломорье острогов, основанный во второй  
половине XVI в. Первое упоминание о монастыре  
на острове относится к 1591 г.**



**Церковь Николая Чудотворца (1602 г.), часовня Спаса Нерукотворного (1672 г.) и часовня-гробница (конец XIX в.) – это то, что осталось от Троицкого монастыря**

## Старинный ботик в поселке Сумпосад



Старинная парусно-гребная лодка, по преданию, подарок Петра I отважным мореходам Сумпосада

На самом деле это – подарок сумлянам Великого князя Алексея Александровича в память о своем приезде к ним (1870 г.) Ботик стоит на отдельном островке на пороге Черный, в центре села.

# Беломорский район достопримечательности

