

Достопримечательности Петербурга

2014

Центр «Защитник»

Сомова Александра Гельевна

В городе на Неве есть несуществующие улицы, которых не найти на карте и тайные места, куда не водят туристов, а также удивительные памятники архитектуры с богатой историей, знакомые не каждому петербуржцу.

Большая Хоральная синагога



Проектом здание петербургской синагоги, которое считается вторым по величине в Европе, во времена Александра II занимались четыре именитых архитектора. При этом работа по возведению синагоги начались лишь спустя четверть века, после утверждения проекта. Адрес: Лермонтовский пр., 2

Александровская колонна



Александровский столп, по стихотворению А. С. Пушкина «Памятник»
Воздвигнут в стиле ампир в 1834 году в центре Дворцовой площади архитектором Огюстом Монферраном по указу императора Николая I в память о победе его старшего брата Александра I над Наполеоном.

Дача Громова и Лопухинский сад

Деревянная двухэтажная усадьба постройки 1850 года расположилась посреди Лопухинского сада в Петроградском районе. В былые времена сад и особняк выглядели гораздо богаче.

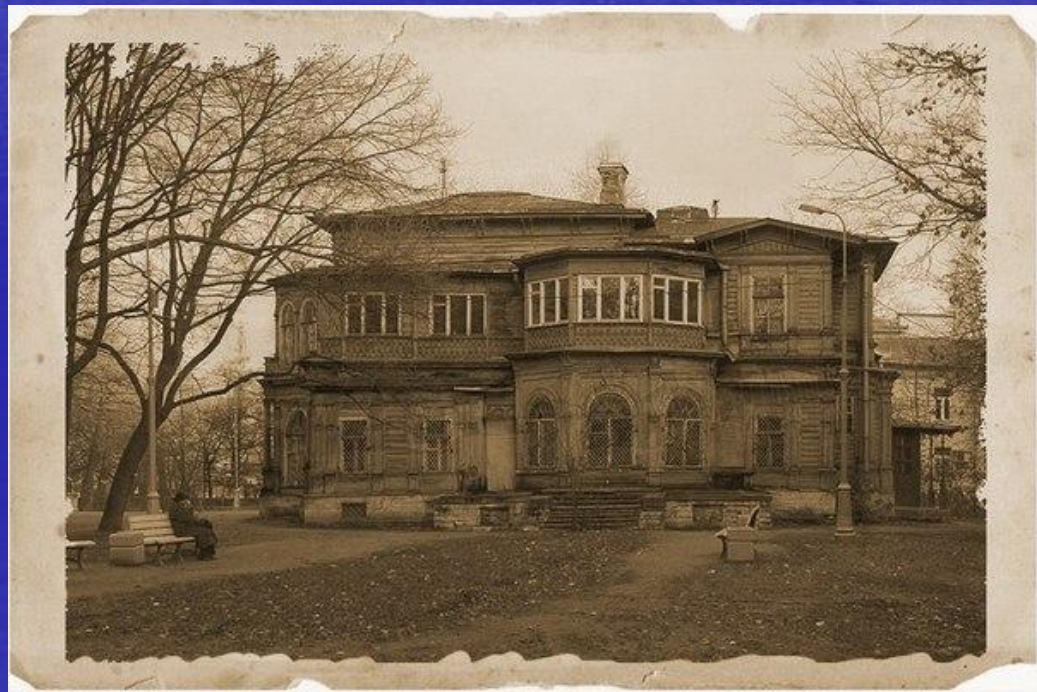


- В саду работали фонтаны, набережная заканчивалась паровой пристанью, в огромной оранжерее цвели экзотические растения, гостеприимные хозяева дачи частенько принимали городскую богему на пышных пирушках. К сожалению, все это было давно.

Дача Громова и Лопухинский сад

С некоторых времен здание, выполненное в стиле ранней эклектики, заброшено, но достаточно неплохо сохранилось. Пустующая купеческая дача даже сегодня еще не растратила былой шарм. Здесь отлично сохранилась лепнина, огромный камин и другие элементы декора. Однако все это стыдливо прикрыто советскими обоями в цветочек: эстетика коммунизма не терпела никакой роскоши. Осмотрев комнаты двухэтажной дачи, отправляйтесь прямиком в подвал — вот там и начнутся настоящие приключения. Самой удивительной частью особняка на сегодняшний день является нижний ярус помещения. Кирпичные стены особняка за долгие годы запустения начали обрастать фактурными сталактитами.

Адрес: ул. Академика Павлова, 13



Доходный дом Лидваля

На Каменноостровском проспекте находится знаменитый дом архитектора Лидваля. Дом построен Лидвалем в 1902-1904 годах в стиле модерн. Его украшает множество декоративных элементов: под крышей "сидит" филин, на балконах "цветут" подсолнухи и плетут паутины "металлические пауки", на стенах - рельефы с цветами, на колоннах растут мухоморы и опята.



На перилах балкона первого этажа можно заметить кованую "L" - первую букву в фамилии Lidvall. До революции в доме жили банкиры, промышленники и предприниматели, военные высших званий и чиновники. В 1909 году в этом доме жил художник Кузьма Сергеевич Петров-Водкин. Адрес: Каменноостровский пр., 1-3.

«Слеза социализма»

Дом по проекту архитектора А. А. Оля был построен как первая экспериментальная коммуна инженеров и писателей. Он должен был показать небывалый прорыв в будущее — коммунистический рай в обобществлении быта.



- В квартирах жильцов не было кухонь, вместо них полагалось питаться в столовой, рассчитанной на 200 мест. Санузлы были, но по одному на этаже. Среди горожан дом получил название «Слеза социализма». Впоследствии была проведена перепланировка, и каждая квартира получила отдельные кухню и туалет. Адрес: ул. Рубинштейна, 7

Памятник Петру I-плотнику

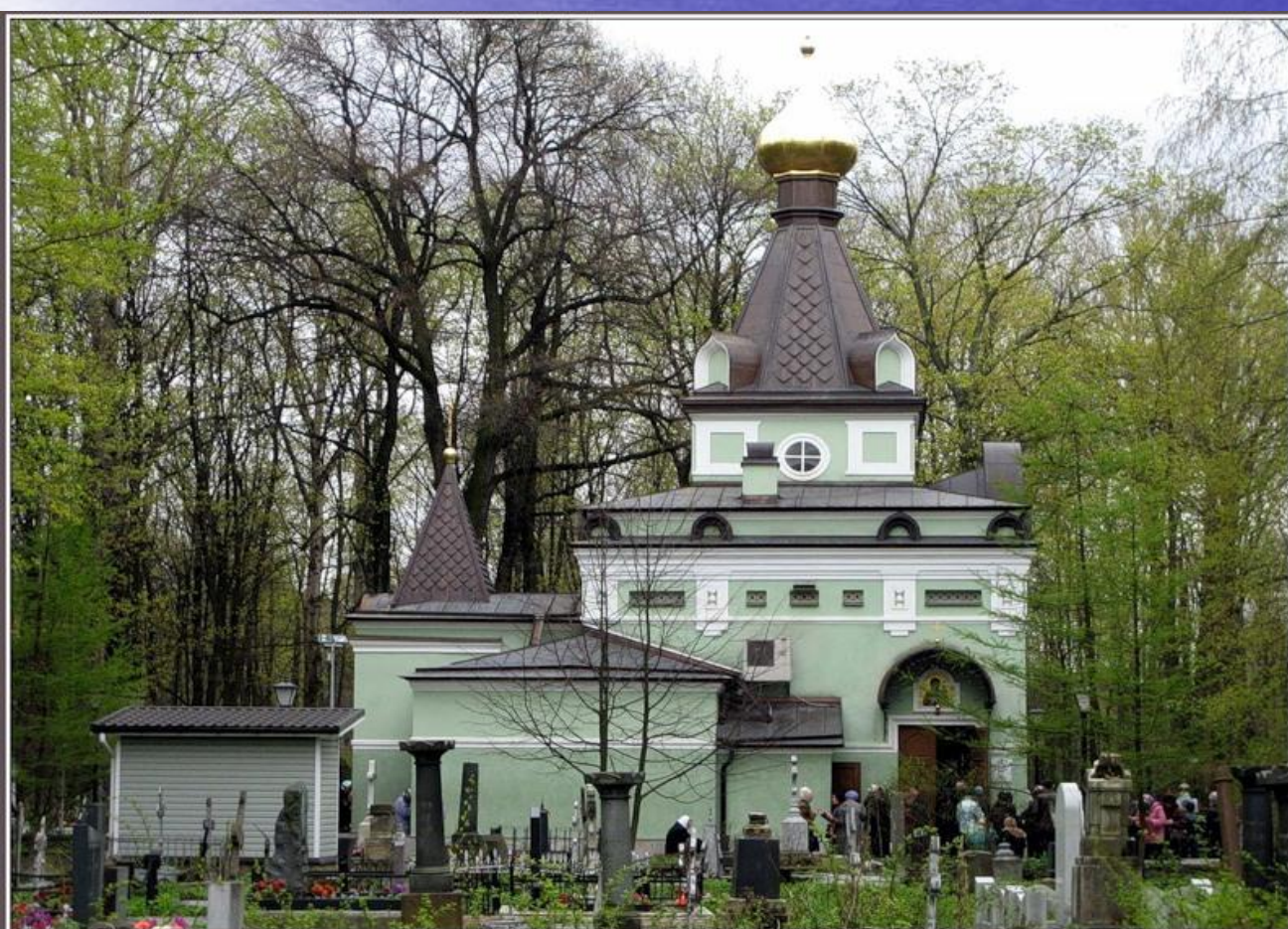
На Адмиралтейской набережной можно найти памятник Петру Великому, который занят строительством нового судна.



- Известно, что к создателю города на Неве не стоит приходить в надежде исполнения обычных желаний. Зато если вы заняты поиском работы император охотно поможет вам в этом. Кстати, поговаривают, что также он поможет с просьбами о карьерном росте.

Часовня на могиле Ксении Блаженной

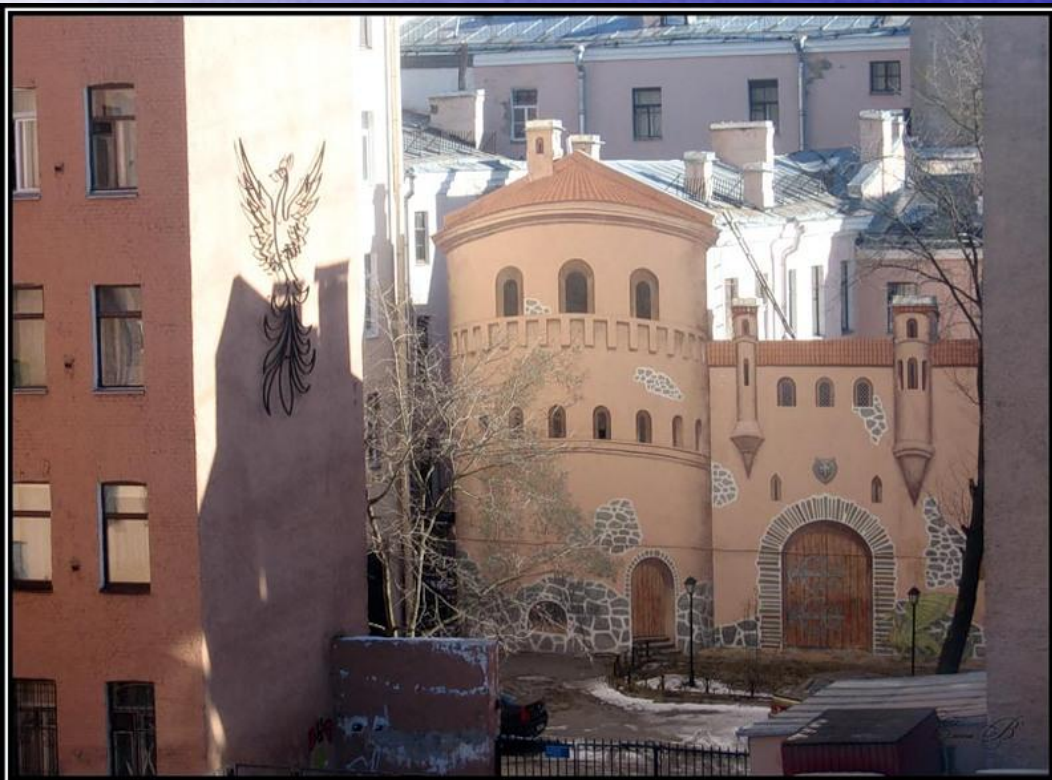
Покровительница Санкт-Петербурга исполняет желания, написанные на листочке и положенные под ящик со свечами.



Предварительно
надо обойти 3
раза вокруг
часовни.
Адрес: Камская
ул., 24

Двор с замком

- В самом центре города, в одном из дворики на Канонерской улице, спрятался необычный дом, похожий на средневековый рыцарский замок. Он расположен по адресу Канонерская улица, дом 31. Очувтившись во дворе, вы словно бы попадаете за ворота высокого замка из средневековья с красной черепичной крышей и круглыми башнями со смотровыми площадками.



- Благодаря богатой фантазии уличных художников обычный жилой дом обзавелся тяжелыми дубовыми воротами и каменными галереями, а у двери, запертой на тяжелые засовы, стал дежурить прикованный цепями изумрудный дракон. Дом выглядит очень необычно и даже сказочно. Местные жители к нему уже привыкли, а вот те, кто сюда еще не заглядывал, не смогут остаться равнодушными к этому маленькому петербургскому чуду.
Адрес: Канонерская ул., 31

«Дом с башнями»



Фасад дома, чем-то напоминающего средневековый английский замок, украшают две массивные башни, благодаря которым дом и прозвали «Домом с башнями». Принадлежал дом К. И. Розенштейну, им же он и был построен вместе с А. Е. Белогрудом. Инженерное оснащение здания соответствовало самым современным требованиям той поры. На кухне квартир, располагавшихся под крышей дома, можно было найти газовые плиты. В комнатах — встроенные в стены шкафы, а во дворе были размещены гаражи. С 1921 года на нижнем этаже здания размещался кинотеатр, не разменявший своё название: «Элит», «Конкурент», «Резец», «Арс». В 1972 году здесь начала свою работу студия Ленинградского телевидения, а с 1985 по 1995 год находился театр «Эксперимент». В 1996 году помещения были отданы новому творческому коллективу — «Русской антрепризе имени Андрея Миронова». Адрес: Каменноостровский пр., 35

Сангальский Сад

Заводской сад Сан-Галли является частью некогда обширного комплекса чугунного и механического завода, который появился в здешних местах в далеком 1853 году по инициативе немецкого предпринимателя изобретателя и короля российского чугунного литья Франца Карловича Сан-Галли.

Адрес: Лиговский пр., 62-64



«Кулич и Пасха»

Композиция ансамбля при ближайшем рассмотрении превращается в архитектурную шутку выдающегося архитектора и новатора Н. Львова.



Храм построен в форме кулича, а колокольня — в форме пасхи. Кроме того, в этой церкви хранится уникальная чудотворная икона "Всех Скорбящих Радость" с грошиками, прилипшими к красочному слою во время пожара. Место: пр. Обуховской обороны, 235.

Петербургская соборная мечеть



Соборная мечеть на Горьковской долгое время считалась самой крупной мечетью в нашей стране. Петербургская мечеть одна из самых больших в Европе, а также считается самой северной в мире. Высота здания достигает 39 метров, а высота минаретов - 48 метров

Адрес: Кронверкский пр., 7

Нос майора Ковалева

Один из трех носов гоголевского произведения. В шинели, с тростью и при цилиндре, не дать не взять - истинный петербуржец. Стоит он на тонких кривых ножках во дворе филфака СПбГУ, среди каменного лабиринта.
Адрес: Университетская наб., 11



Улица Джона Леннона

Этой улицы вы не найдете на картах города, но она все-таки есть, хоть и скрыта от глаз не посвященных за двумя дверями, ведущими в арт-центр «Пушкинская, 10». Для всех тех, кому близка пропитанная романтикой лирика легендарных «The Beatles», это место станет настоящей меккой ливерпульской четверки в Петербурге.



Стены здания украшает желтая подводная лодка, барельефы участников группы, а также разнообразные элементы и детали, так или иначе связанные с творчеством коллектива, покоровшего сердца миллионов слушателей по всему миру.

Адрес: арт-центр «Пушкинская, 10», Пушкинская ул., 10 (вход с Лиговского пр., 53).

Дацан Гунзэчойней

Самый северный на планете Буддийских храм был построен в Петербурге в 1909-15 годы. Проектировкой и возведением здания занимался архитектором Барановский, который тщательно подошел к работе над проектом. В своем великолепном здании он учел все тибетские традиции и каноны, что позволило передать атмосферу настоящего буддийского храма.



- В 1919 году его закрыли и разграбили, а вновь восстановили лишь в 1990 году. Зайти в Дацан может любой желающий. При этом именно здесь можно не только любоваться прекрасной архитектурой, но и приобщиться к восточной культуре. Под крышей храма также найдется столовая, где подают блюда традиционной восточной кухни. Все изыски очень сытные и вкусные, а стоимость их весьма не высока.
Адрес: Приморский пр., 91.

Австрийская площадь

- На пересечении Каменноостровского проспекта и улицы Мира можно найти удивительную восьмиугольную площадь, которая своим духом невольно напоминает петербуржцам о старой Европе. Также здесь, среди прочих домов, затерялся дом под номером 13, где в свое время обитал писатель Леонид Андреев. Гостиными литературных вечеров в его квартире являлись: Блок, Сологуб и многие другие значимые персоны «серебряного века»



Сампсониевский собор



- Строительство одного из старейших петербургских храмов началось в далеком 1709 году по проекту знаменитого архитектора Трезини. Некогда собор окружало старинное городское кладбище. Но в последствии оно было уничтожено, сохранилась лишь могила "жертв бироновщины". Под крышей собора сегодня работает музей. Кстати, этот собор считается одним из напоминаний о масонском ордене в Петербурге. Ведь действующий православный храм украшает всевидящее око.

Адрес: Большой Сампсониевский пр., 41.

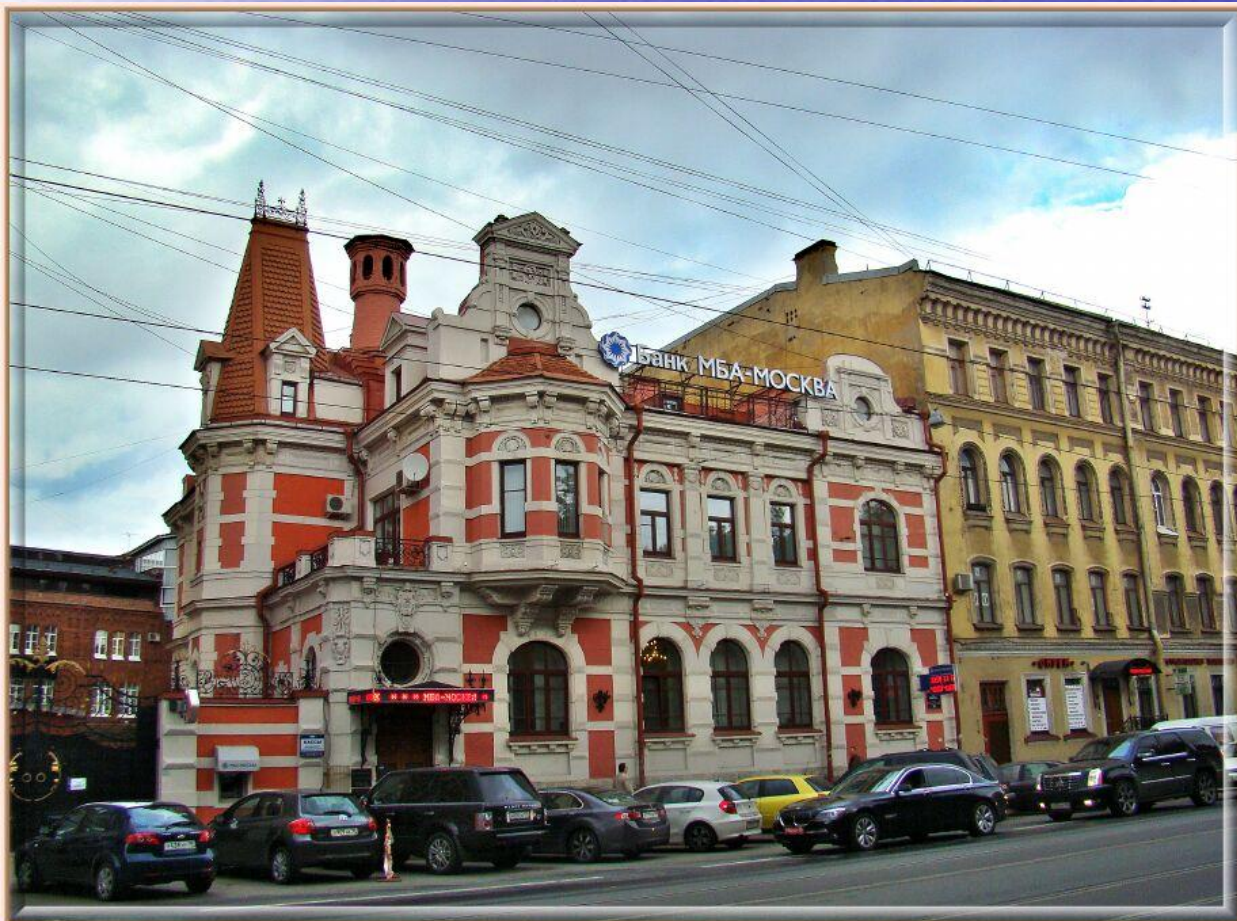
«Дом-кольцо»



- Внутренний двор этого необычного здания имеет правильную круглую форму. Кроме того, это один из самых старых жилых домов в Петербурге, и с 1948 года он входит в перечень объектов культурного наследия города. Построили его еще в конце 18 века. Любопытный факт - с 1827 по 1833 годы в этом доме жили родители Александра Сергеевича Пушкина.
- Адрес: наб. Фонтанки, 92

Особняк Зигеля

Здание построенное в стиле французского ренессанса достаточно трудно не заметить, оно сильно выделяется на фоне всех местных построек.



Дом был возведен в 1890 году по проекту известного зодчего И.С. Китнера из кирпича и тесаного камня, и принадлежал саксонскому предпринимателю К. Б. Зигелю. Место: ул. Марата, 63.

Котельная «Камчатка»

Здание бывшей котельной, в которой в былые времена работал на тот момент никому не известный Виктор Цой, сегодня полностью переоборудована в клуб-музей.

В зале частично сохранились предметы интерьера того времени, за большими стеклами скрываются инструменты знаменитого музыканта, стены украшают старые фотографии, возле барной стойки расположена топка, куда он ежедневно кидал черный тяжелый уголь, вдали маленькая комнатуха со старым обшарпанным диваном, который не мало повидал: и пьянки, и любовь, и дружеские посиделки.
Адрес: Блохина ул., 15



Котельная "Камчатка". Санкт-Петербург

© Александр Щепин / Фотобанк Лори

lori.ru / 4.785.693

«Дом трех Бенуа»

Проект в стиле неоклассицизма осуществили архитекторы Л. Н. Бенуа, К. Ю. Бенуа, А. Н. Бенуа и А. И. Гунст. Этот огромный жилой комплекс был одним из самых благоустроенных домов в дореволюционном Петербурге: кроме канализации, водопровода, парового отопления и телефонов, в здании были собственные электростанция, котельная, прачечная, мусоросжигательная печь и даже снеготаялка.



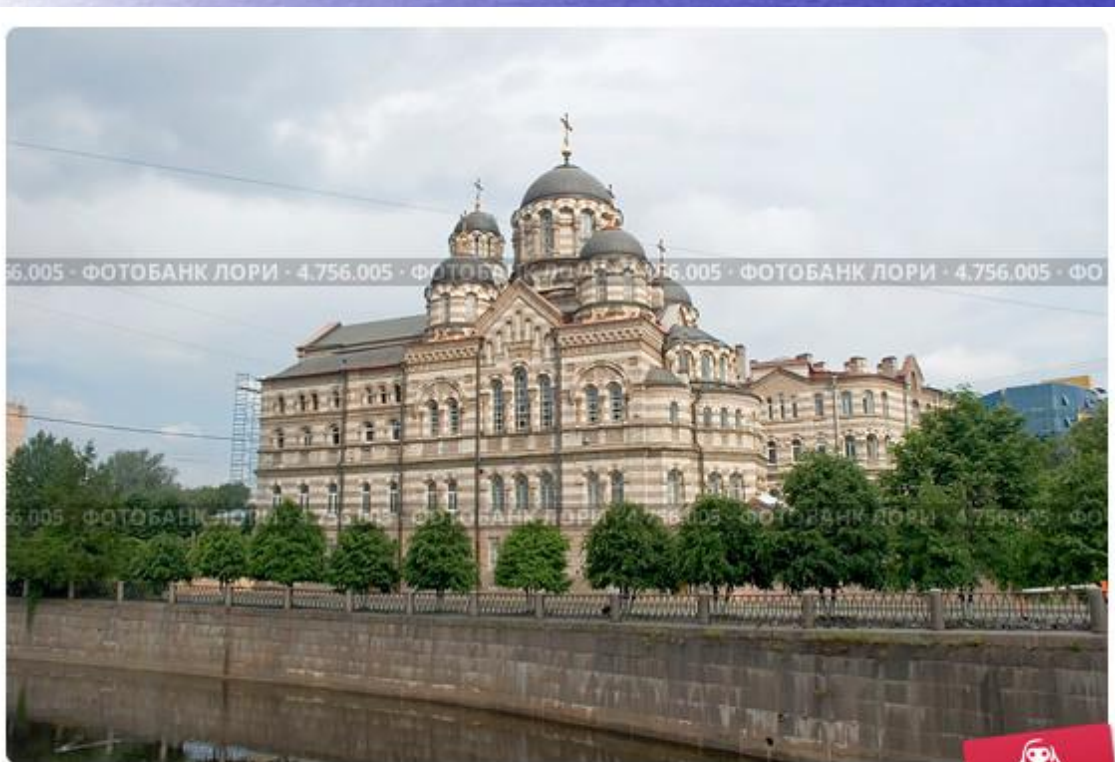
После революции некоторые квартиры превратились в коммунальные, а в других стали жить партийные деятели. С 1999 года в цокольном этаже дома работает театр «Остров».

Адрес:
Каменноостровский пр.,
26-28.

Свято-Иоанновский монастырь

- Монастырь основан Иоанном Кронштадтским и назван в честь Иоанна Рыльского, его духовного покровителя. Здесь в храме-усыпальнице покоятся мощи Иоанна Кронштадского.

Адрес: наб. реки Карповки, 45



Свято-Иоанновский ставропигиальный женский монастырь (патриарх)

© Александр Щепин / Фотобанк Лори



lori.ru / 4.756.005

Особняк Экваля

В одном из тихих городских переулков переулков, в тени деревьев затерялся поражающей своей красотой старинный особняк заводчик Экваля. Постройка начала двадцатого века примечательна хотя бы тем, что является одной из немногих сохранившихся до наших дней представительниц деревянного зодчества в стиле ранний модерн. Владелец чугунолитейного и механического завода К. К. Экваль поручает постройку особняка на территории завода, никому на тот момент неизвестному, архитектору Ф. И. Лидвалю.



- В последствии Лидваль станет знаменитым на весь мир мастером модерна, а особняк заводчика будет считаться его первым реализованным проектом. В 1901 году работы над постройкой были законченны и взору Экваля предстал двухэтажный особняк, украшенный широкими окнами, удивительным орнаментом и покрытый струящейся фактурной штукатуркой. Именно в оформлении фронтона здания угадываются мотивы зарождающегося стиля. Сегодня особняк знаменитого заводчика, который по совместительству является памятником раннего творчества Лидваля пустует и не принимает гостей.
Адрес: Красногвардейский пер.,

Памятник блокадному трамваю

Этот трамвайчик 12 маршрута, выпущенный в далеких 30-х годах, пережил нелегкие времена Блокады Ленинграда.



- Место размещения памятника выбрано не случайно. Именно здесь во времена войны были возведены противотанковые баррикады, материалом для которых послужили трамвайные вагоны, сверху донизу набитые камнями.
Адрес: пр. Стачек,
114

Музей прикладного искусства им. А. Л. Штиглица

Над Соляным переулком возвышается удивительный памятник архитектуры периода историзма. Но это здание интересно вовсе не архитектурой, в которой угадываются черты произведений итальянской архитектуры XVI века, а своим впечатляющим наполнением. Барон Александр Людвигович Штиглиц сыскал известность благодаря своей необычной меценатской деятельности, свои честно сколоченные капиталы финансист и промышленник тратил вовсе не на постройку храмов и не на работу журналов или газет, а на развитие российского искусства.



Сегодня подобная деятельность может показаться абсурдной, но стоит заметить, что художников и дизайнеров только сейчас начали готовить практически во всех учебных заведениях, а во времена дореволюционной России развитием творчества занимались далеко не многие. Музей прикладного искусства является неотъемлемой частью Санкт-Петербургской государственной художественно-промышленной академии имени А.Л. Штиглица, которую основали по инициативе барона в 1878 году.

Адрес: Соляной пер., 13-15

Памятник петербургскому дождю



- Памятник стоит в «Измайловском Гостином дворе», где каждый желающий может придти полюбоваться этим замечательным творением и попросить у дождя хорошую погоду.
Адрес: ул.1-ая Красноармейская, 15

Особняк графини Клейнмихель

Помимо впечатляющей архитектуры старинного особняка, также стоит отметить и необычную решетку ворот. Точнее решетка абсолютно обычная, а вот орнамент украшающий прутья — особенный. За ничего не подозревающими прохожими, с решетки ворот, наблюдает огненная саламандра. Саламандра — существо мифическое. По легендам она не горит в огне, а проходя по нему, гасит.



- Это существо украшает стальные прутья неслучайно. Дело в том, что отец мужа графини в свое время проявил выдающийся героизм при тушении пожара Зимнего дворца, за что получил право изобразить на гербе рода объятый пламенем Зимний. Саламандра же, стала напоминанием для потомков о подвигах графа П. А. Клейнмихель. К сожалению, внутренняя отделка не сохранилась, хотя известно, что стены особняка были декорированы дубовыми панелями, а в Большой гостиной находился камин, изготовленный из белого мрамора. Адрес: наб. реки Крестовки,

«Аптека доктора Пеля и сыновей»

История этой аптечной лавки берет начало в 1760 году — именно тогда состоялось ее торжественное открытие. Правда располагалась она тогда на Большой Мещанской, и носила другое название. В 1770 году первый владелец лавки аптекарь Арик перевозит ее на 7-ю линию, где она находится и по сей день.



- Аптека несколько раз меняла хозяев. 1850 год — знаковый, в этом году владельцем аптеки стал Василий Васильевич Пель. С этого времени аптека стала называться «Аптекой Пеля». Пель преобразовал аптечную лабораторию, ввел контроль качества

Двор Духов



- На Васильевском острове можно пройти из одного конца в другой исключительно через дворы (правда, с появлением домофонов и охраны жилых домов это стало чуть сложнее). Здесь же находится самый маленький двор-колодец размером всего 1,5 на 2 метра с железным навесом сверху. По легенде о точном его местонахождении сообщать нельзя – плохая примета. Другая легенда гласит, что любой пришедший во двор, взглянув на небо за железной решеткой, может загадать абсолютно любое желание – и оно обязательно сбудется.
Адрес: 4-я Линия Васильевского острова

Могила Карла и Эмилии



- Несмотря на то, что эта история очень популярна среди петербуржцев, большого количества подробностей нет. Известно, что двое молодых жителей немецкой слободы, ремесленник Карл и дочка булочника Эмилия, отчаявшись ждать родительского благословения на их брак, решили покончить собой. Как это произошло, никто не знает: то ли они прождали три десятка лет и приняли яд, то ли сразу застрелились. Похоронили их на отдалении от слободы, ибо самоубийц не принято было зарывать на кладбищах. Потом район Лесной разросся, и об истории вспомнили, только когда от могилы не осталось и следа. Теперь небольшой мемориал в честь этой несчастной любви находится неподалеку от предполагаемого места захоронения Карла и Эмилии.

Адрес: проспект Тихорецкий, 4, корпус 26

Ротонда на Гороховой



- В 19 веке купец Устинов, перестраивая обычный доходный дом, еще не подозревал, что через несколько лет там будут собираться масоны. До сих пор считается, что в здании проводили жертвоприношения сатанисты. В качестве доказательства показывают жутковатый узор решетки, на котором изображена пентаграмма. Да, и само здание выполнено в виде перевернутой пентаграммы-пятиугольника с пятиконечной звездой (символом сатанистов). Считается, что многие посещали этот источник энергии и продолжают приходить сюда для того, чтобы выйти через портал в сатанистский мир, и что даже была история о мальчике, который забрался в какой-то проход в доме, а потом вернулся через полчаса дряхлым стариком. Сейчас в здание сложно попасть, жители устали от неформалов, облюбовавших ротонду еще в 80-е.

Адрес: Гороховая улица, 57;
набережная Фонтанки, 81

Выборгский тоннель

Самый длинный пешеходный переход в Петербурге (при этом открытый) почти всегда безлюден. От метро «Выборгская» тоннель идет, по сути, в никуда, петля до ближайших заводов. А больше там ничего и нет.



Из-за этого стали появляться самые разные версии того, что он, на самом деле, скрывает: и что это бомбоубежище, и что это секретный путь от метро до железной дороги, и что это обычный сервисный тоннель для работников метро, и что это остатки незавершенного проекта по прокладке автомобильного тоннеля. Вызывает вопросы и то, что один из проходов теперь закрыт. И ведь никто ничего не знает.

Адрес: между Лесным проспектом и Чугунной улицей

Купчино: парк Интернационалистов

Бывшая деревня к югу от Петербурга, бывший совхоз имени Тельмана, бывшая линия обороны Ленинграда. Все это теперь в прошлом. С 1964 года Купчино — образцовый в своей серости спальный район города, приобретший недобрую славу в восьмидесятые-девяностые и велодорожки с публичным wi-fi в нулевые-десятые. Теперь здесь появляется метро, зеленеют площади, исчезает мусор и добреют местные жители.



Главная достопримечательность района — это парк Интернационалистов. Его совсем недавно предлагали превратить в Зоопарк, но, к счастью, обошлось, ведь более удобного места для прогулок и посиделок с друзьями в районе не придумаешь. Но парк Интернационалистов — это не только лужайки, деревья и аккуратные пруды, но и два замечательных памятника, посвященных героям войн и конфликтов новейшего времени. Первым установили памятник воинам-интернационалистам, побывавшим в Афганистане. На фоне глыб-крыльев двое солдат пытаются идти вперед, но один совсем выбился из сил, а второй смертельно ранен. Впереди них стоит женщина в платке — мать, не дождавшаяся своего сына. Второй памятник посвящен бойцам специальных подразделений — от ГРУ и ФСО до ФСИН. Четверо военных в особой экипировке стоят на обломках брони. Один из них держит ребенка.

Место: проспект Славы