

# «Достопримечательность и Целинного района»

Автор: Назарова Екатерина Олеговна  
МБОУ "Целинная средняя  
общеобразовательная школа №2"  
Целинного района Алтайского края  
5 "Б" класс

Руководители:  
Вайцель Татьяна Витальевна,  
учитель истории и обществознания  
Бардакова Оксана Николаевна  
педагог-организатор (8-960-945-0961)





Алтайский край - душа России!

Не зря в народе говорят.

Здесь купола церквей, святые,

На солнце, золотом горят.

И вдаль плывёт в престольный праздник,

Хрустальный звон колоколов

Над благодатною землёю,

Взлетая ввысь до облаков.

Люблю тебя! Мой край алтайский,

Тобой горжусь, тобой живу!

И весь от края и до края,

Ты дорог сердцу моему...

(Юрий Княженцев)



**Достопримечательность - это не только старинные сооружения и памятники, но и другие объекты, места, вещи, которые достойны общественного внимания.**

**Достопримечательности условно делят на следующие категории:**

- 1. Исторические памятники**
- 2. Культурные объекты**
- 3. Развлекательные объекты**
- 4. Религиозные объекты**
- 5. Архитектурные объекты**
- 6. Природные объекты и т. д.**

# «Еландинские

## сосны»



«Еландинские сосны» - ботанический памятник местного значения.

Возраст сосен 300-350 лет.  
Расположенная недалеко от села Еланда.

Сосновая роща насчитывает 67 сосен. Неизвестно происхождение данной рощи. Местное население считает, что когда-то здесь был сосновый бор, который постепенно исчезал под воздействием человеческой деятельности и уменьшился до размеров современной рощи. Вблизи находятся места для купания населения – пруды и река Яма



# Урочище Венерин башмачок



Это ботанический памятник  
краевого значения  
(постановление администрации  
Алтайского края № 568 от 21  
июля 2000 г.).

Он расположен в 4 км к востоку  
от с. Верх-Марушка и занимает  
площадь 6 га.

Здесь растет редкий цветок –  
Венерин башмачок, один из  
самых прекрасных, хоть и  
недолговечных творений на  
Земле.

Вид внесен в Красную книгу  
Российской Федерации и  
в Красную книгу Алтайского  
края



# Гора Кивда



Памятник рудно-петрографического типа местного значения.

Находится на границе Солтонского и Целинного районов Алтайского края, вблизи села Поповичи и интересен тем, что является самой высокой вершиной (618 м) Салаирского кряжа, Местные жители называют гору - красавица Кивда. С её вершины открывается красивейший панорамный вид на окрестности. Видно 12 сёл и не только нашего района, а ещё Ельцовского и Солтонского

# Сопка в селе



Примечательным и узнаваемым местом в нашем районе является Целинная сопка, высота которой составляет 400 метров. Она расположена недалеко от районного центра, где открывается красивейший панорамный вид на село Целинное и его окрестности. Это излюбленное место для фотографирования молодоженами и гостями нашего района. Также стали традиционными посещения этого места всеми приезжими в село Целинное, т. к. этот вид является визитной карточкой села



# СВЯТОЙ КЛЮЧ



Святой Ключ – это родник. Памятник природы и истории, расположенный на территории с. Победа.

Это место всегда считалось святым, так как сюда приходили жители прилегающих сёл и совершали обряды.

По словам старожилов, именно здесь, у Святого Ключа, в гражданскую войну расстреливали партизан.

Значительно позднее Святой Ключ стал местом отдыха жителей прилегающих сёл



# «Еландинские камешки»



На территории Еландинского сельсовета есть интересное и привлекательное для туристов место. Оно у местного населения называется «Еландинские камешки» - речная тихая заводь, по берегам которой живописно разбросаны крупные валуны-камни. Здесь же в этих крупных камнях существует родник. Это место пользуется большой популярностью в летнее время у отдыхающих местных жителей и гостей района



# Место отдыха – «Поварка»

Также интересным для  
туристов местом

является так,  
называемая «Поварка»  
– древние скалы  
Салаирского кряжа,  
которые находятся  
недалеко от въезда в  
Целинное в районе  
объездной дороги



# Белининское

## месторождение

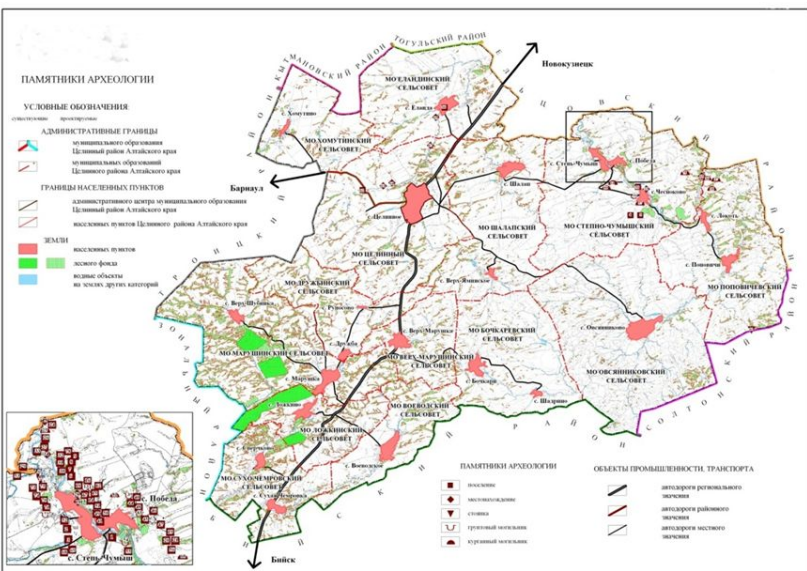
Памятник природы, расположенный близ с. Шалап. Уникальность этого природного памятника состоит в том, что разработка никель-кобальтовых руд для Алтайского края вообще нехарактерна.

Это среднее месторождение, запас руды которого – 30 млн. тонн. Содержание полезных компонентов в руде - примерно 1-2%. Запасы кобальта и никеля составляют в сумме около 300 тысяч тонн, с учетом доразведки - 380 тысяч тонн



# Памятники

# археологии



В настоящее время насчитывается 81 памятник археологии и мест нахождения отдельных артефактов, вероятно, происходящих из поселений и могильников. Их местоположение представлено на рисунке. Наиболее исследованными представляются участки, расположенные в долине Верхнего Чумыша у сёл Победа и Чесноково



# Село Шалап – самое старинное село района

Село Шалап согласно данным летописи возникло в 1725 – 1727 гг.

Расположено оно на Бие-Чумышской возвышенности, в зоне лесостепи, в бассейне реки Чумыш, в среднем течении реки Шалап.

О названии села существуют различные мнения.

Более 250 лет назад первым переселенцем стал Бычков Иван – татарин, который был сослан из Европейской части в Сибирь за провинность перед помещиком. Так постепенно в селе стали появляться переселенцы из Воронежской, Тульской, Ульяновской, Рязанской областей.



# Памятник В. И. Ленину в с. Целинное



Раньше на площади с. Целинное стоял гипсовый памятник В. И. Ленину. Он стал осыпаться, обшарпался, потерял вид. И в 1974 году было принято решение его заменить.

Заведующий отделом культуры Бурнашов Борис Васильевич был направлен в г. Ленинград. Там, в течение двух месяцев, была изготовлена металлическая конструкция нового памятника Ленину, который был доставлен в Целинное в разобранном виде.

Два года назад был реставрирован постамент памятника, а сам памятник в хорошем состоянии. Старый памятник был установлен возле школы в Овсянниково

# Мемориальный комплекс «Воинам района, погибшим в годы ВОВ» в селе Целинное



Данный мемориальный комплекс возведен в честь воинов – земляков, погибших в годы Великой Отечественной Войны 1941-1945 гг.

Изначально здесь стоял Памятник погибшим воинам в виде советского солдата. Он был торжественно открыт 9 мая 1975 года в парке села Целинного



# Мемориальный комплекс «Воинам района, погибшим в годы ВОВ» в селе Шестинное



В 1990 г. на волне перестройки прежний памятник решили заменить на новый, посчитав, что на предыдущем изображен солдат НКВД. Памятник снесли, а вот поставить новый около пяти лет не могли. К 50-летию Победы, в 1995 году он был завершен. По первоначальному замыслу художника Рената Надырова задумывалась очень высокая стела типа ствола, увенчанная штыком и звездой. Перед входом стояла бы скульптура скорбящей матери. Все в окружении елочек.

То, что получилось в итоге замыслу не соответствовало





# Мемориальный комплекс «Воинам района, погибшим в годы ВОВ» в ...нное



И спустя несколько лет мемориал переделали вновь. Таким он и является сейчас



# Бюст Герману Степановичу Титову



Герман Степанович Титов – второй космонавт планеты. В 1966 году он был выдвинут кандидатом в депутаты Верховного Совета СССР по Барнаульскому сельскому избирательному округу № 60 и проводил встречи с избирателями. После его визита в нашей школе было принято решение бороться за присвоение имени Г. С. Титова пионерской дружине.

12 апреля 1967 года, в день космонавтики, пионерской дружине было присвоено имя Г. Титова.

А через год или два был открыт бюст перед школой, который стоит до сих пор.

Раньше бюст стоял рядом с кирпичным зданием школы, напротив окон кабинета № 2. В 2013 г., когда осуществляли ремонт школы, бюст перенесли ко входу на территорию школы на правую клумбу. Провели его реставрацию: поменяли пьедестал



# Покровская церковь в с. Целинное



На территории с. Целинное находится Покровская церковь, расположенная в самом центре. Ее украшают скамейки, фонари, клумбы, детская площадка и фонтан. В храме есть следующие реликвии: иконы Александра Невского и Покрова Пресвятой Богородицы, молитвенно написанные монахами Свято-Троицкой лавры. Богородичная икона «Всецарица» доставлена из святого Афона. Богородичная икона «Тихвинская», приложенная к мироточащей одноименной иконе, привезена из Америки. Имеются также иконы «Неупиваемая чаша» и «Матроны Московской». В храме идут занятия в воскресной школе, где дети узнают о любви, добре и Боге.



# ООО «Бочкаревский пивоваренный завод»

Он был образован в 1989 году на базе колхоза «Вперед». В начале 90-х гг. 20 века, как и большинство предприятий края и страны, переживал упадок. Новая жизнь началась в 1995 году, чему способствовал выход завода из состава колхоза и дальнейшее его самостоятельное развитие. В 2002 году началось строительство новых корпусов завода. Установка новейшего европейского оборудования, аналогов которому нет на Алтае и Кемеровской области, позволила значительно увеличить производство и качество продукции. Продукция предприятия пользуется спросом во многих регионах нашей страны



# Племенной завод ООО «Фарм»



Племенной завод ООО «Фарм» - предприятие, которое занимается воспроизводством телок и бычков для разведения их в других стадах Алтайского края и за его пределами.

Хозяйство имеет возможность ежегодно реализовывать для разведения до 200 телок и до 400 бычков герефордской и казахской породы класса элита и элита-рекорд.

Помимо этого хозяйство занимается растениеводством и животноводством, специализируясь на мясном направлении. Бычков, не предназначенных на племя, передают в ООО «Вирт» на зерновой откорм, где среднесуточные привесы составляют более 1 100 г.

Технология выращивания животных в хозяйстве предусматривает круглогодичное беспривязное содержание на открытых площадках с курганами, оборудованных навесами и ветрозащитными заборами для дополнительной защиты скота от сквозняков и осадков (в летний период на экологически чистых пастбищах).

ООО «Фарм» активно использует в производстве новые технологии. Активно ведется селекционная работа по наличию гена «мраморности» у животных



# «Ледовая арена» с. Бочкари

Гордостью Целинного района является Крытая ледовая арена, одна из лучших в Алтайском крае, которая расположена в с. Бочкари. Она была построена в 2015 году. Благодаря этому в селе есть возможность заниматься хоккеем и фигурным катанием



# Зона отдыха в с.

## Дружба



Зона отдыха в с. Дружба есть удобное для купания место. Имеется удобный сход к реке и песчаный пляж. Есть две автомобильные стоянки у главного входа на стадион, которые охраняются администрацией. Оборудованы волейбольная и баскетбольной площадки, теннисный стол, лучшее в Алтайском крае футбольное поле с натуральным покрытием. Отличное место, где можно заниматься спортом и просто отдыхать

# Информационные источники

1. [http://admcelinnoe.ucoz.ru/ekonom/turizm/turistiches  
kij\\_pasport\\_celinnogo\\_rajona.pdf](http://admcelinnoe.ucoz.ru/ekonom/turizm/turistiches<br/>kij_pasport_celinnogo_rajona.pdf)