

ДВОРЦОВАЯ ПЛОЩАДЬ



Дворцовая площадь возникла как часть гласиса, открытого пространства перед Адмиралтейством.

С начала рождения Санкт-Петербурга здесь существовал луг, где не редко пасли скот.

Называли его Адмиралтейским.

Со стороны Невы земля постепенно застраивалась жилыми домами.

Герб рода Романовых на ограде Зимнего дворца





Основой застройки Дворцовой площади стал существующий пятый Зимний дворец (1754—1762, архитектор Б. Ф. Растрелли)





Пятый (существующий) зимний дворец В 1762 году и появилось то здание, которое возможно наблюдать сейчас. В то время Зимний дворец стал самым высоким зданием в Санкт-Петербурге. Здание включало в себя около 1500 комнат. Елизавета Петровна не дожила до окончания строительства, принимал работу 6 апреля 1762 года уже Пётр III. К этому времени была закончена отделка фасадов, но многие внутренние помещения ещё не были готовы. Летом 1762 года Петра III убили, окончено строительство Зимнего дворца уже при Екатерине II.

Современное здание в плане имеет форму квадрата с внутренним двором и фасадами, обращенными к Неве, Адмиралтейству и Дворцовой площади. Парадность зданию придают пышная отделка фасадов и помещений. Главный фасад, обращенный к Дворцовой площади, прорезан аркой парадного проезда.

Здание дворца имеет более 1000 комнат.



Тронный зал Петра I в Зимнем Дворце



Зал в классическом античном стиле в
Зимнем Дворце

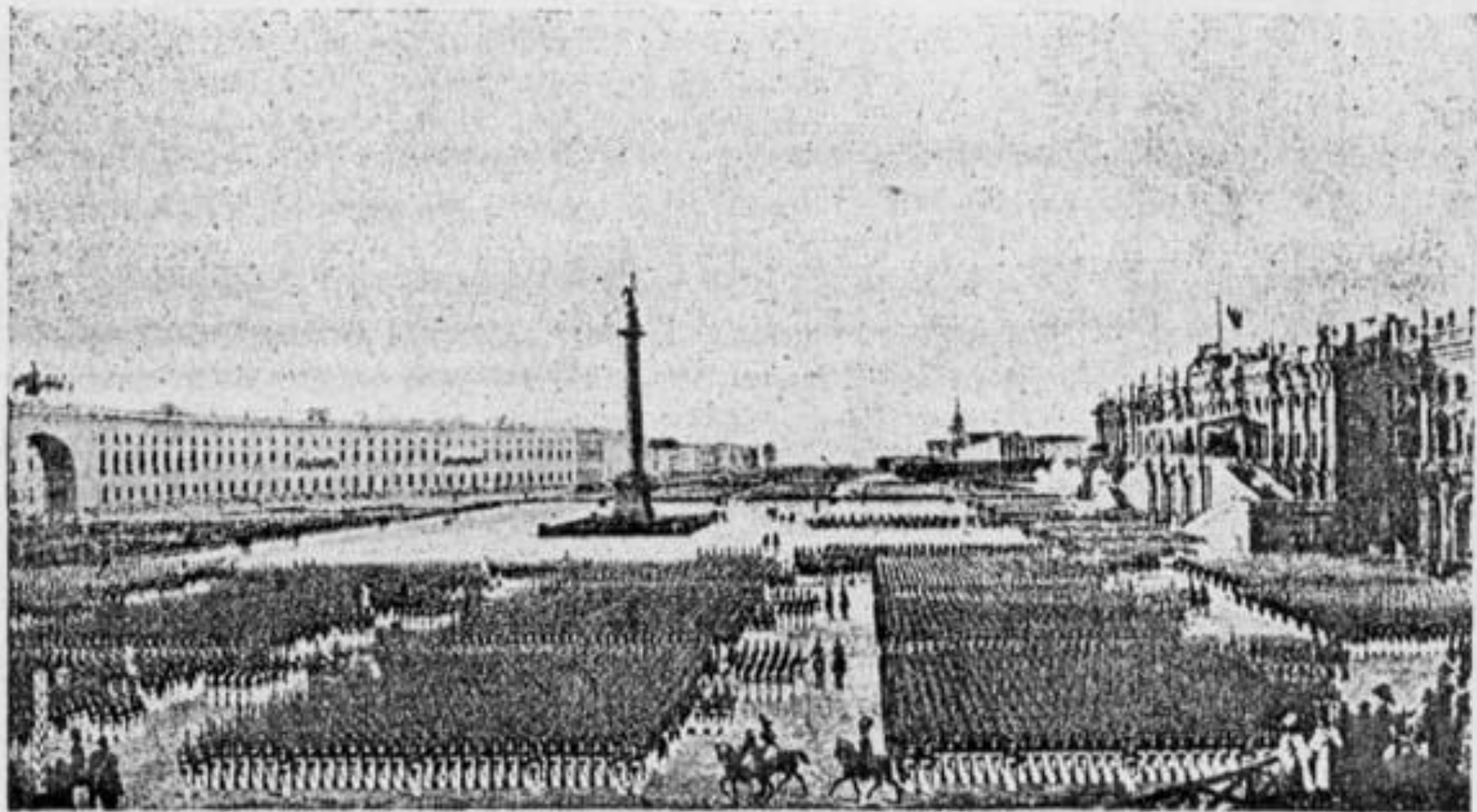


Фрагмент оформления (картина 1915 года)

С восточной стороны Дворцовой площади расположено большое здание штаба Гвардейского корпуса, (1837—1843 годы, архитектор А. П. Брюллов)







Открытие Александровской колонны 30 августа 1834 г.
(с картины Ладурнёра).





Колонна (нередко её называют *Александровский столп*, по стихотворению А. С. Пушкина «Памятник») — один из известнейших памятников Петербурга.

Воздвигнут в стиле ампира в 1834 году в центре Дворцовой площади французским архитектором Огюстом Монферраном по указу императора Николая I в память о победе его старшего брата Александра I над Наполеоном.

Проект был высочайше утверждён в 1829 году, монумент был открыт в 1834 году. Над украшением пьедестала работал большой авторский коллектив: эскизные рисунки выполнил О. Монферран



Барельеф на Александровской колонне



Ограда Александровской колонны



В 1770—1780 годах вдоль южной границы площади возвели несколько зданий по проекту Ю. М. Фельтена. На их месте в 1819—1829 было воздвигнуто грандиозное дугообразное здание Главного штаба (архитектор К. И. Росси) с триумфальной аркой. Два корпуса, соединённые аркой, охватывают пространство площади, придают ее облику торжественность и монументальность

Реставрация площади

В 1977 году на Дворцовой площади были проведены значительные реконструктивные работы и выполнено декоративное мощение.

В 2006 году была выполнена реставрация Александровской колонны

